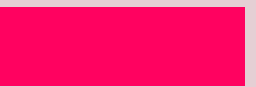


ВЫВЕСКИ

правила размещения
и проектирования в историческом
центре Оренбурга

мы взяли материалы дизайн-кода Оренбурга,
полезную информация из интернета и переработали
в понятное руководство

**элемен
тарный
КОД** 



содержание

Зачем нужен дизайн-код?	3
Самое основное по вывескам (простыми словами и с картинками)	7
Что такое вывеска?	8
Сколько вывесок может быть?	9
Как вывески нужно располагать?	10
Какими должны быть вывески?	14
Основные нарушения	16

Для тех, кто хочет разобраться в деталях (с подробными размерами, описаниями и схемами)	20
Типы вывесок	21
1. Основная вывеска	22
2. Консольная вывеска	27
3. Указатель	32
4. Панель на опоре	39
5. Меню	40
6. Оформление остекления	45
Размещение вывесок на малоэтажных зданиях	48
Размещение вывесок на среднеэтажных зданиях	51
Главный документ	54
Куда обратиться, чтобы сделать хорошо?	55

зачем нужен дизайн-код?

КОГДА НЕТ ДИЗАЙН-КОДА

Основной процент визуального шума в наших городах, и как следствие, их непривлекательности, связан с хаотичным размещением некорректных вывесок и рекламы.

Из-за желаниа бизнеса выделиться, в итоге всё сливается в пёструю массу, которая:

1. **Неэффективна** (непонятно, где какая организация, сложно прочесть и найти)
2. **Неэстетична** (нет никакого стилевого единства с архитектурой и друг с другом)
3. **Небезопасна** (визуальный шум очень плохо влияет на без того напряжённую психику горожанина, а также мешает ориентироваться в пространстве пожилым людям / детям и др. уязвимым категориям людей)



ситуация в Оренбурге

О какой туристической привлекательности может идти речь, когда здания не видно?



**по правилам — дешевле,
заметнее, эстетичнее**



**самое основное по вывескам
(простыми словами)**

ЧТО ТАКОЕ ВЫВЕСКА?

Вывеска – это конструкция на фасаде здания, отражающая расположение предприятия в нём (И ВСЁ!).

Она должна информировать о названии, **сфере деятельности** + может быть **лого**, а на указателе-табличке у входа могут быть режим работы, контакты, локация.

Вывеска должна только обозначить нахождение организации в здании, не привлекая к себе внимание лишними изображениями, текстом, размером и т.д.

Если она «завлекает» – это уже **реклама**, а реклама требует специального согласования, в отличие от вывески.

*Заведения общепита могут разместить 1 меню возле двери.

вывеска с логотипом

вывеска со сферой деятельности



наклейка
на двери
вместо
таблички

стойка с меню

консоль
со сферой
деятель-
ности

хороший пример

СКОЛЬКО ВЫВЕСОК МОЖЕТ БЫТЬ?

Одна организация на одной стороне фасада, где она работает, **может разместить следующий комплекс:**

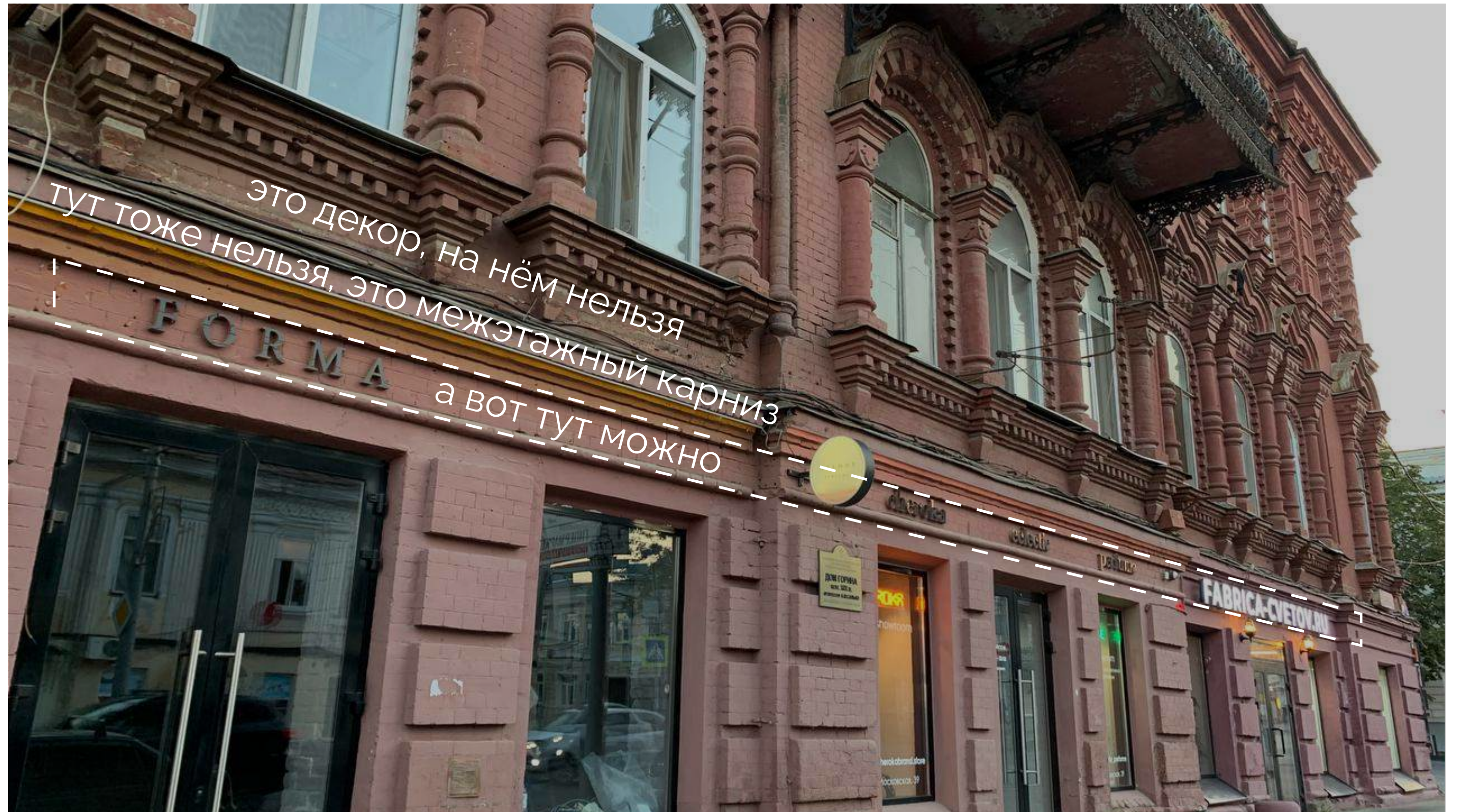
1. Одну основную вывеску над дверью или над витриной/окном;
 2. Одну консольную вывеску возле входа или на углу фасада, либо разместить информацию на общем консольном указателе с другими организациями;
 3. Одну табличку с режимом работы (индивидуальный информационный указатель или общий для нескольких организаций);
- + Можно разместить одно меню возле двери, если это общепит.



КАК ВЫВЕСКИ НУЖНО РАСПОЛАГАТЬ?

Здесь может быть много самых разных нюансов, которые можно изучить в следующем разделе. Но всё же есть **основные правила**, соблюдение которых уже изменит ситуацию к лучшему:

1. Вывески не должны перекрывать лепнину и др. декоративные элементы на фасаде, нужно размещать их только на плоской поверхности стены. Также они не должны заходить на окна, двери, балконы и тд.;
2. Они должны размещаться над окнами и дверьми, в пространстве между ними и межэтажным карнизом. Если межэтажного карниза на фасаде нет, нужно размещать в границах первого этажа.



КАК ВЫВЕСКИ НУЖНО РАСПОЛАГАТЬ?

3. Вывески нескольких организаций нужно располагать на одной высоте, в одну линию. В идеале, чтобы они все были примерно равны по высоте. Консольные вывески также желательно располагать в одну линию с основными. Эта единая линия подчеркнёт архитектуру здания, а не исказит её.

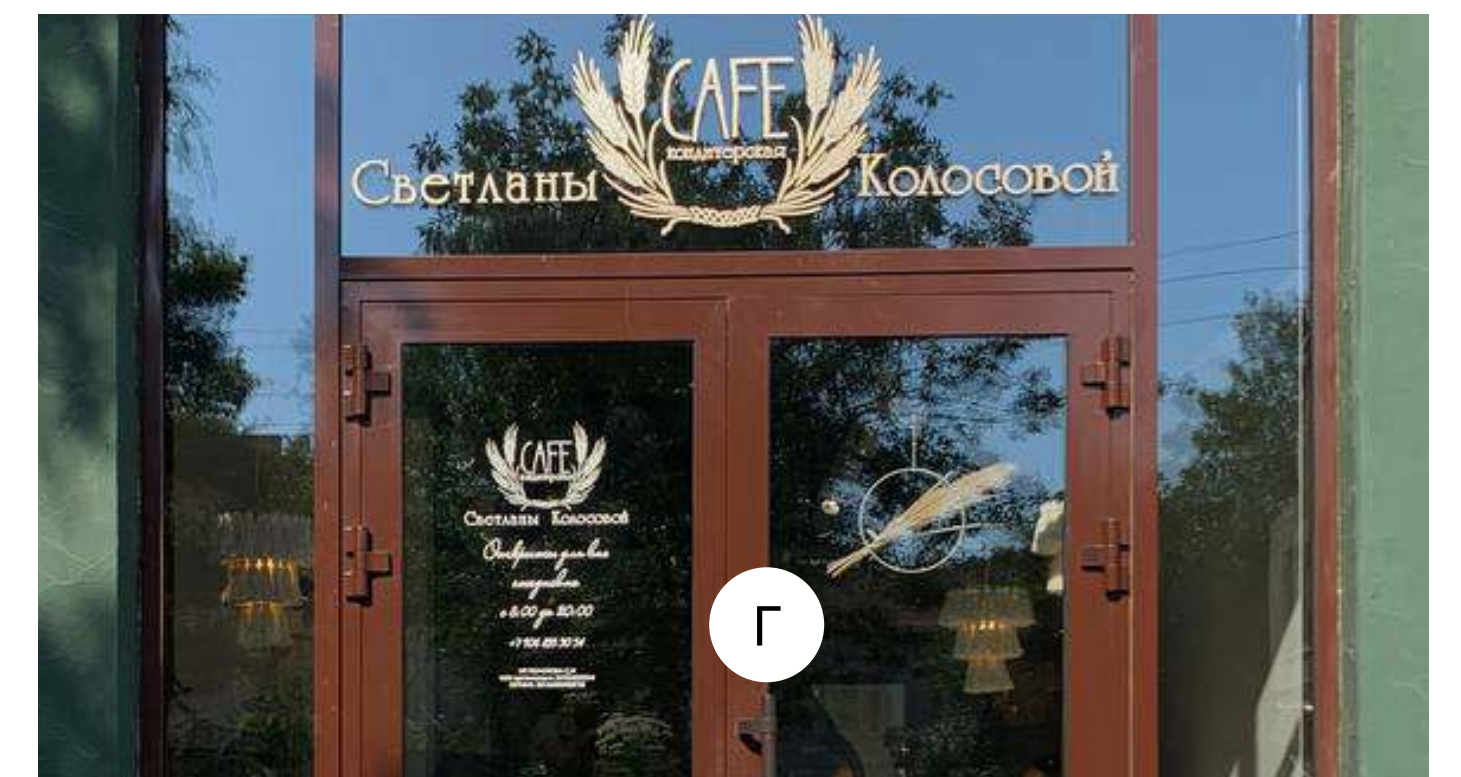
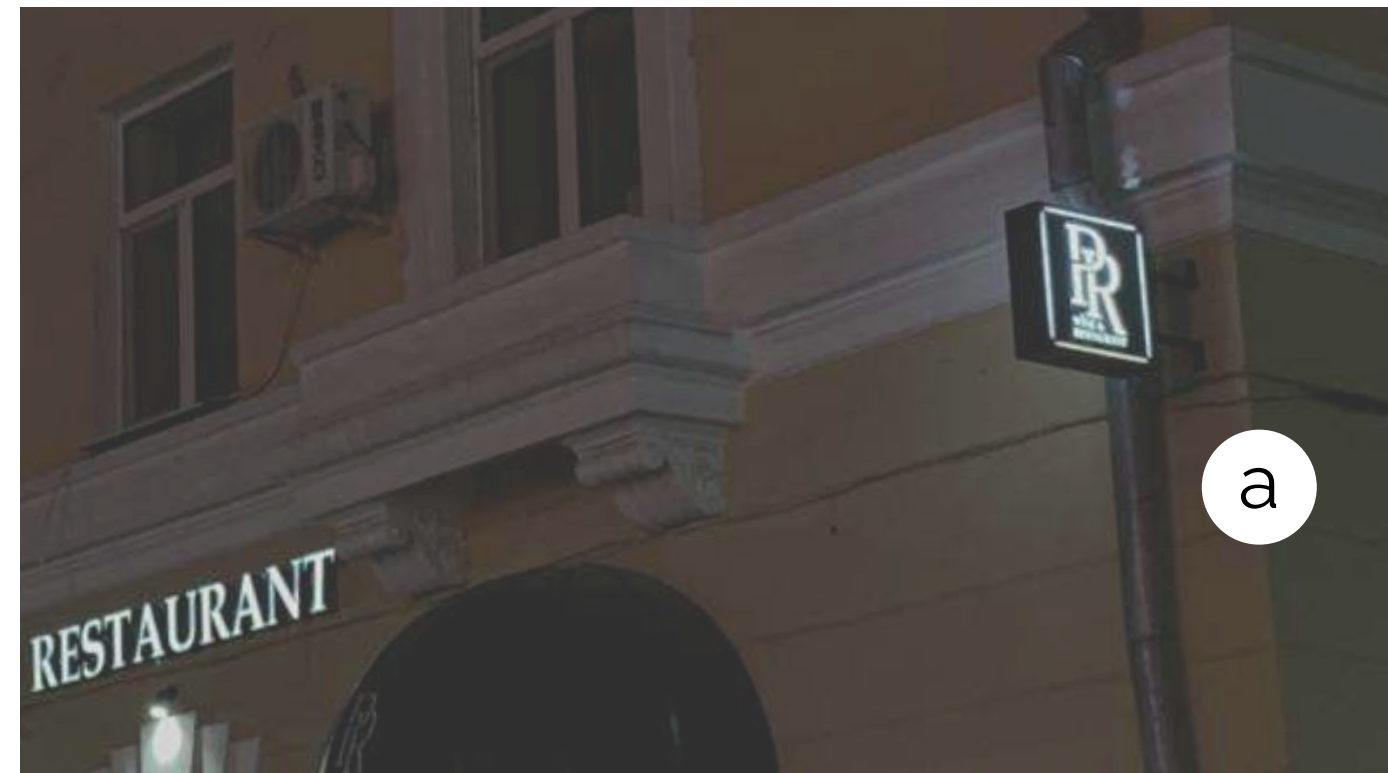
4. Кроме выравнивания по высоте, каждую вывеску нужно выравнивать по центральной оси окна или двери, над которой она расположена. Если вывеска размещается над несколькими окнами, то она должна быть по центру данного участка (как на фото).



КАК ВЫВЕСКИ НУЖНО РАСПОЛАГАТЬ?

5. Консольная вывеска может размещаться в одной из двух точек: (а) или на краю фасада, (б) или на границе того участка фасада, который относится к организации;

6. Табличка с режимом работы и контактами размещается (в) сбоку от входной двери, на уровне глаз. Если нет возможности разместить сбоку, то (г) можно на самой двери или на её остеклении, в виде наклейки из плёнки без фона;



КАК ВЫВЕСКИ нужно располагать?

7. Если на фасаде нет места для размещения основных вывесок, рекомендуется использовать общую табличку или общий консольный указатель на несколько организаций.

В этом случае нужно делать секции всех организаций с фоном одного цвета, а в идеале и с информацией одного цвета.

Все эти секции должны идти отдельными блоками, чтобы легко можно было их заменить в случае смены арендаторов.

*Правила размещения как для одинарных вывесок на стр. 11



КАКИМИ ДОЛЖНЫ БЫТЬ ВЫВЕСКИ?

1. В историческом центре все основные **вывески нужно делать без подложки** (отдельные буквы без фона). Они могут быть плоскими или объемными, с подсветкой или без, это всё уже на усмотрение предпринимателя;

2. Лучше делать вывески **чёрного или белого цвета**, или хотя бы не слишком яркого, гармонирующего с цветами фасада. Вывеска должна просто хорошо читаться и быть контрастной фасаду: на тёмном делайте светлую, на светлом делайте тёмную. Это заметнее, чем делать яркую вывеску, но которая не будет контрастной;



КАКИМИ ДОЛЖНЫ БЫТЬ ВЫВЕСКИ?

3. Высота любой вывески не должна быть больше **50 см**. Это касается и основных вывесок, и консольных, и табличек (у них и ширина не больше 50 см). Это оптимальный размер, который точно будет заметно. **Но в идеале**, нужно делать даже меньше (**30-40 см**).

У нас малоэтажный центр с узкими улочками, вывески должны быть сомасштабны архитектуре.

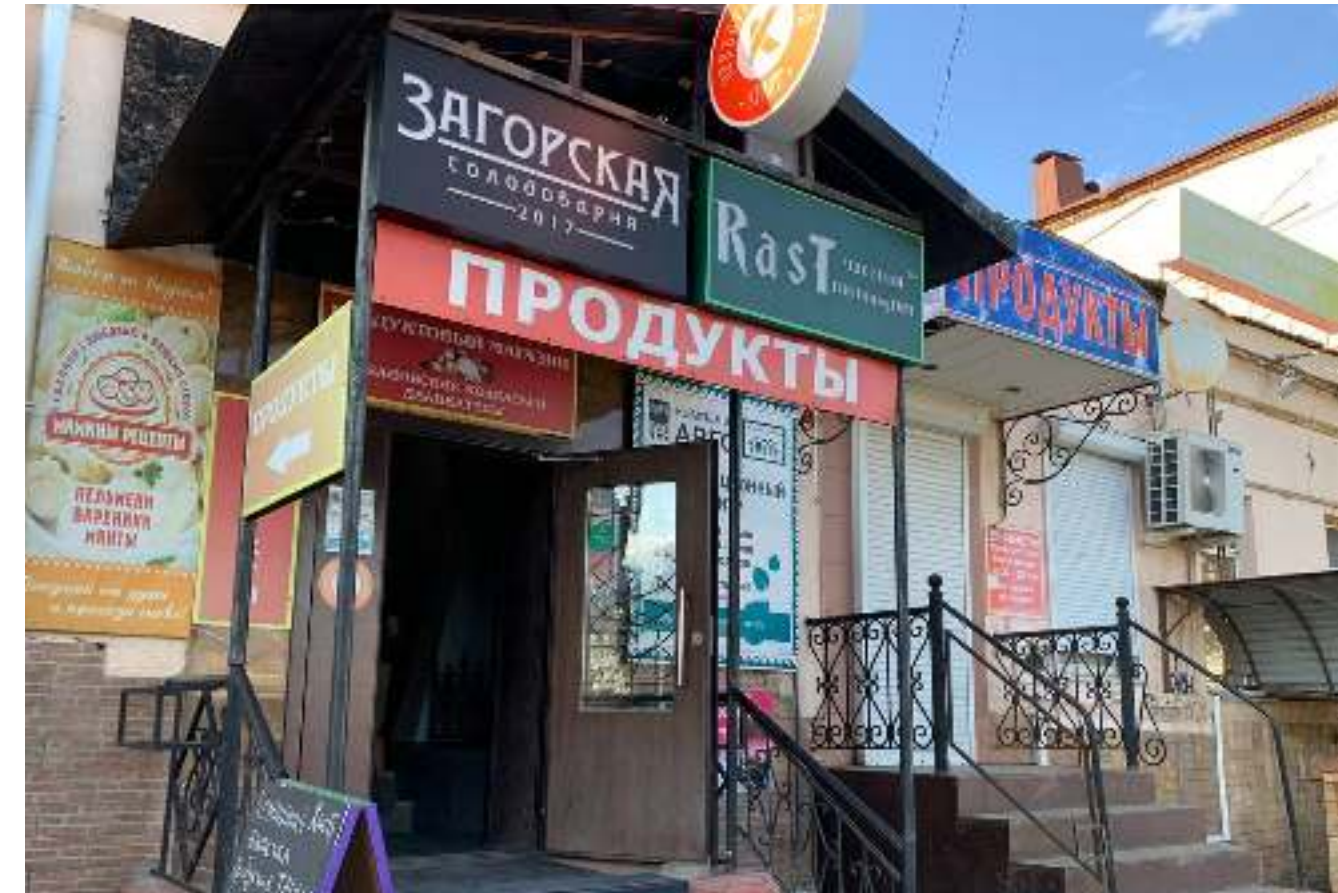
Общие консольные вывески и таблички можно делать в высоту **чуть побольше**.



основные нарушения



Перекрывается лепнина и другие декоративные элементы фасадов.



Вывески располагаются на разных высотах и не по центральной оси дверей и окон, либо друг под другом.



Размещается посторонняя информация, которая превращает вывеску в рекламу (фото, перечень товаров, телефоны и т.д.).

ОСНОВНЫЕ НАРУШЕНИЯ



Перекрывается очень большой процент остекления (больше 30%).



Используется недопустимая баннерная ткань или бегущие строки (а также ужасные вульгарные пайетки).



Вывески размещаются выше вторых этажей / на крышах / на кровле.

ОСНОВНЫЕ НАРУШЕНИЯ



Вывески заходят на окна и двери, размещаются на козырьках, а должны быть только на плоском участке фасада.



Превышаются допустимые размеры.

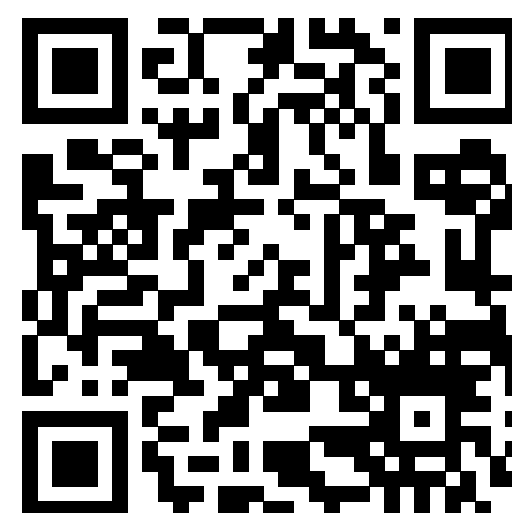


Используются яркие цвета, узоры, градиенты, которые мешают восприятию информации и спорят с цветом фасада.



Это самое главное, что нужно знать про вывески!

Если нужно больше хороших примеров и полезной информации, можете подписаться на группу проекта «**Элементарный код**» в ВК (QR-код сверху) и изучить следующий раздел документа.



Посмотреть примеры стильных и корректных вывесок на сайте **Pinterest**.

Очень банально, но там правда много хорошего зарубежного материала.

**для тех, кто хочет разобраться
в деталях (с подробными
размерами, описаниями
и схемами)**

ТИПЫ ВЫВЕСОК

Правила благоустройства и дизайн-код регламентируют правила размещения и оформления вывесок в городе Оренбурге.

Всего в дизайн-коде выделяется **6** типов информационных конструкций — вывесок.

Они не требуют согласования (если у вас не ОКН), главное – сделать их по регламенту (дизайн-коду), чтобы не платить штраф и не оплачивать новую исправленную вывеску.



1. ОСНОВНАЯ ВЫВЕСКА

Конструкция на главном фасаде здания,
как правило, размещённая над входом.

Основная вывеска содержит информацию
об одном предприятии / организации – её
название, профиль деятельности и лого / знак.

Работает на поток, который идёт
на значительном расстоянии от здания.

с подложкой



без подложки



ОСНОВНАЯ ВЫВЕСКА С ПОДЛОЖКОЙ (ФОНОМ)

НЕ ДЛЯ ИСТОРИЧЕСКОГО
ЦЕНТРА, ТОЛЬКО ДЛЯ НОВЫХ
РАЙОНОВ ГОРОДА

Габариты

длин ≤ 12 000 мм
выс ≤ 500 мм
глуб ≤ 120 мм
отступ от фасада
≤ 100 мм

Тип информации

Логотип
Название
Вид товаров и услуг

Материал

Металл
Пластик
Стекло

Тип подсветки

Боковая
Внутренняя
Контурная
Контражурная

Рекомендации

Подложка должна быть нейтрального цвета, сочетающегося с цветом фасада. Она не должна быть сильно больше текста на ней.

Для нескольких организаций в ТЦ лучше использовать подложки одного цвета и габаритов, чтобы не создавать ощущение «заплаток», а создать контрастный тексту фон.





Подложка выполнена в одном нейтральном цвете, как и объёмный текст на ней. Органично сочетается с цветом фасада. Выровнена по оси симметрии витрины и расположена на одной высоте с консольной вывеской.



Вывеска расположена под козырьком, выровнена по оси вертикальной симметрии двери, выполнена в двух нейтральных цветах.



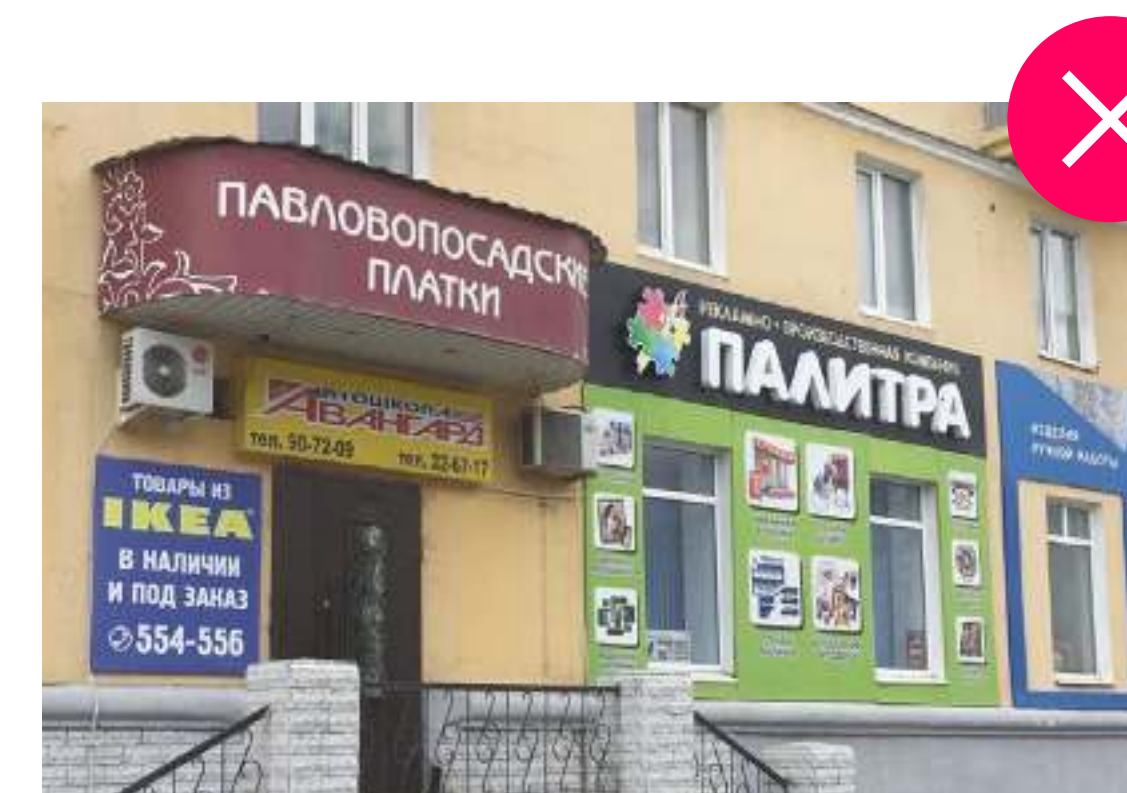
Вывеска выполнена в чёрно-белых тонах, расположена перпендикулярно витрине и имеет внешнюю подсветку. Соблюдены габариты вывески и внешнее оформление.



Размеры вывески превышают норму, посторонние фотоизображения выходят за пределы подложки и перекрывают окна жилых помещений второго этажа.



Вывеска выполнена из запрещённой баннерной ткани, выходит за пределы козырька, на котором расположена, имеет фон двух разных цветов.



Габариты вывесок превышают норму, занимают почти всю площадь фасада и располагаются в неположенных местах. Много посторонних изображений.

ОСНОВНАЯ ВЫВЕСКА БЕЗ ПОДЛОЖКИ (ОТДЕЛЬНЫЕ БУКВЫ)

ИДЕАЛЬНО ДЛЯ ИСТОРИЧЕСКОГО
ЦЕНТРА И МАЛОЭТАЖНЫХ ЗДАНИЙ

И ВООБЩЕ, САМЫЙ
ЛАКОНИЧНЫЙ ВАРИАНТ

Габариты

длин ≤ 12 000 мм
выс ≤ 500 мм
глуб ≤ 120 мм
отступ от фасада
≤ 100 мм

Тип информации

Логотип
Название
Вид товаров и услуг

Материал

Металл
Пластик
Стекло

Тип подсветки

Боковая
Внутренняя
Контурная
Контражурная

Рекомендации

Отдельные символы из ПВХ –
самый бюджетный и простой
из допустимых вариантов.

Для лёгкости монтажа, можно
добавить подрамник. А для
большей заметности – подсветку
(но это может существенно
удорожать изделие).





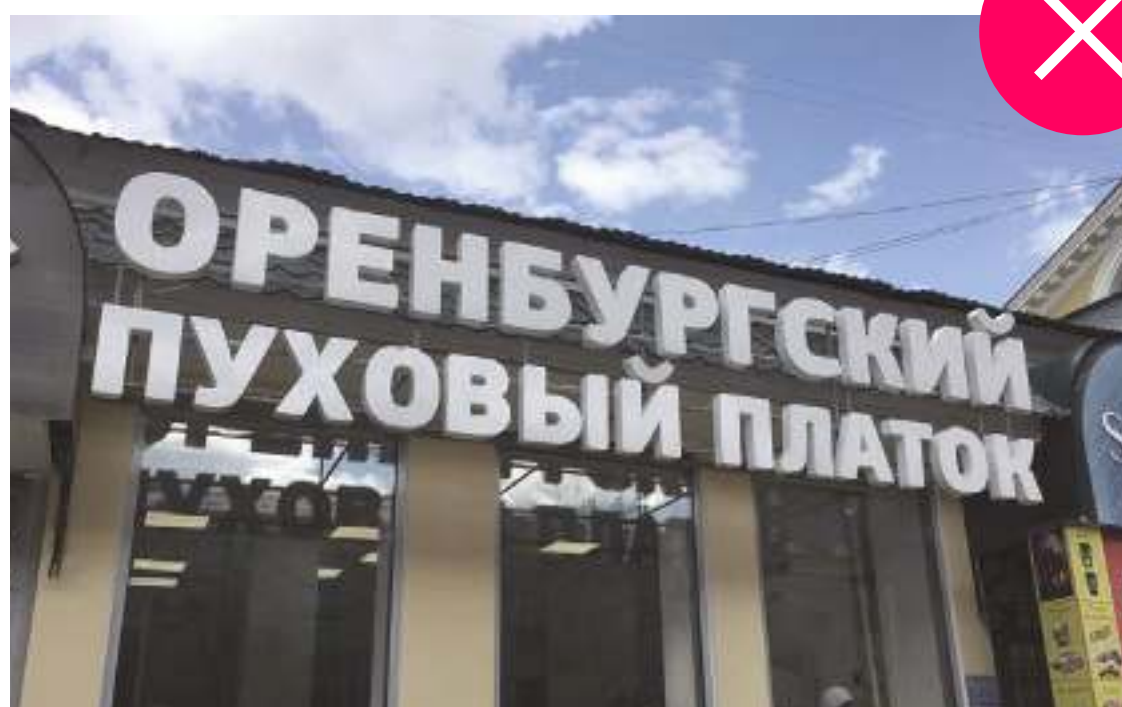
Вывеска расположена на допустимом расстоянии от фасада, выполнена в одном нейтральном цвете, выровнена относительно осей вертикальной симметрии входа и витрин.



Вывеска выполнена в нейтральных цветах, схожих с фасадом, выровнена относительно оси вертикальной симметрии двери, расположена в допустимой зоне между дверью и карнизом.



Вывеска расположена в допустимой зоне, не перекрывает архитектурные элементы и выполнена без подложки, т.к. размещена на фасаде исторического здания. Выровнена по оси вертикальной симметрии домового знака



Вывеска расположена в неполюженном месте на скате крыши, её конструкция частично заходит на витрины, размеры вывески превышают допустимую норму.



Вывеска расположена со сдвигом влево без выравнивания по осям вертикальной симметрии витрин, над которыми она размещается.



Вывеска выполнена в виде бегущей строки с нарушением допустимого внешнего оформления и типа конструкции.

2. КОНСОЛЬНАЯ ВЫВЕСКА

Конструкция на фасаде здания, которая крепится перпендикулярно поверхности и имеет две информационные стороны.

Работает на поток, который идёт непосредственно рядом со зданием.

Может выполнять роль общего указателя с информацией о нескольких орг-циях в здании.

с подложкой



без подложки



КОНСОЛЬНАЯ ВЫВЕСКА С ПОДЛОЖКОЙ (ФОНОМ)

МОЖЕТ ЗАМЕНЯТЬ СОБОЙ ОСНОВНУЮ
ВЫВЕСКУ, КОГДА ДЛЯ НЕЁ НЕТ МЕСТА

Габариты

длин ≤ 500 мм

выс ≤ 500 мм

глуб ≤ 60 мм

отступ от фасада

≤ 100 мм

Тип информации

Логотип

Название

+ Вид товаров и услуг,
например, если нет
основной вывески

Материал

Металл

Пластик

Стекло

Тип подсветки

Боковая

Внутренняя

Контурная

Рекомендации

Самый аккуратный из бюджетных вариантов – плоская конструкция из композита на металлическом кронштейне.

Кронштейн обязательно нужно окрашивать и оставлять открытым, без обшивки, чтобы визуально не утяжелять конструкцию.

Размещать лучше на одном уровне с основной вывеской.





Вывеска расположена на допустимом расстоянии от фасада, выполнена в виде логотипа организации. Имеет простую форму, размеры не превышают норму, выровнена по центру подложки.



Вывеска расположена на допустимом расстоянии от фасада, выполнена в виде логотипа организации. Имеет простую форму, размеры не превышают норму, выровнена по центру подложки.



Вывеска выполнена в трёх цветах, информация на вывеске соответствует требованиям — указаны профиль деятельности, режим работы в виде знака 24, указатель расположения.



Вывеска расположена выше допустимого уровня и выходит за пределы фасада здания. Присутствует посторонняя информация — телефон организации.



Одна организация расположила на фасаде несколько консольных вывесок вместо одной, и некоторые из них находятся ниже допустимого уровня (на высоте 2,5 м).



Вывеска перекрывает собой декоративные элементы карниза, расположена выше допустимого уровня, её конструкция заходит на второй этаж здания.

КОНСОЛЬНАЯ ВЫВЕСКА без подложки (фона)

МОЖЕТ ЗАМЕНЯТЬ СОБОЙ ОСНОВНУЮ
ВЫВЕСКУ, КОГДА ДЛЯ НЕЁ НЕТ МЕСТА

Габариты

длин ≤ 500 мм

выс ≤ 500 мм

глуб ≤ 60 мм

отступ от фасада

≤ 100 мм

Тип информации

Логотип

Название

+ Вид товаров и услуг,
например, если нет
основной вывески

Материал

Металл

Пластик

Стекло

Тип подсветки

Боковая

Внутренняя

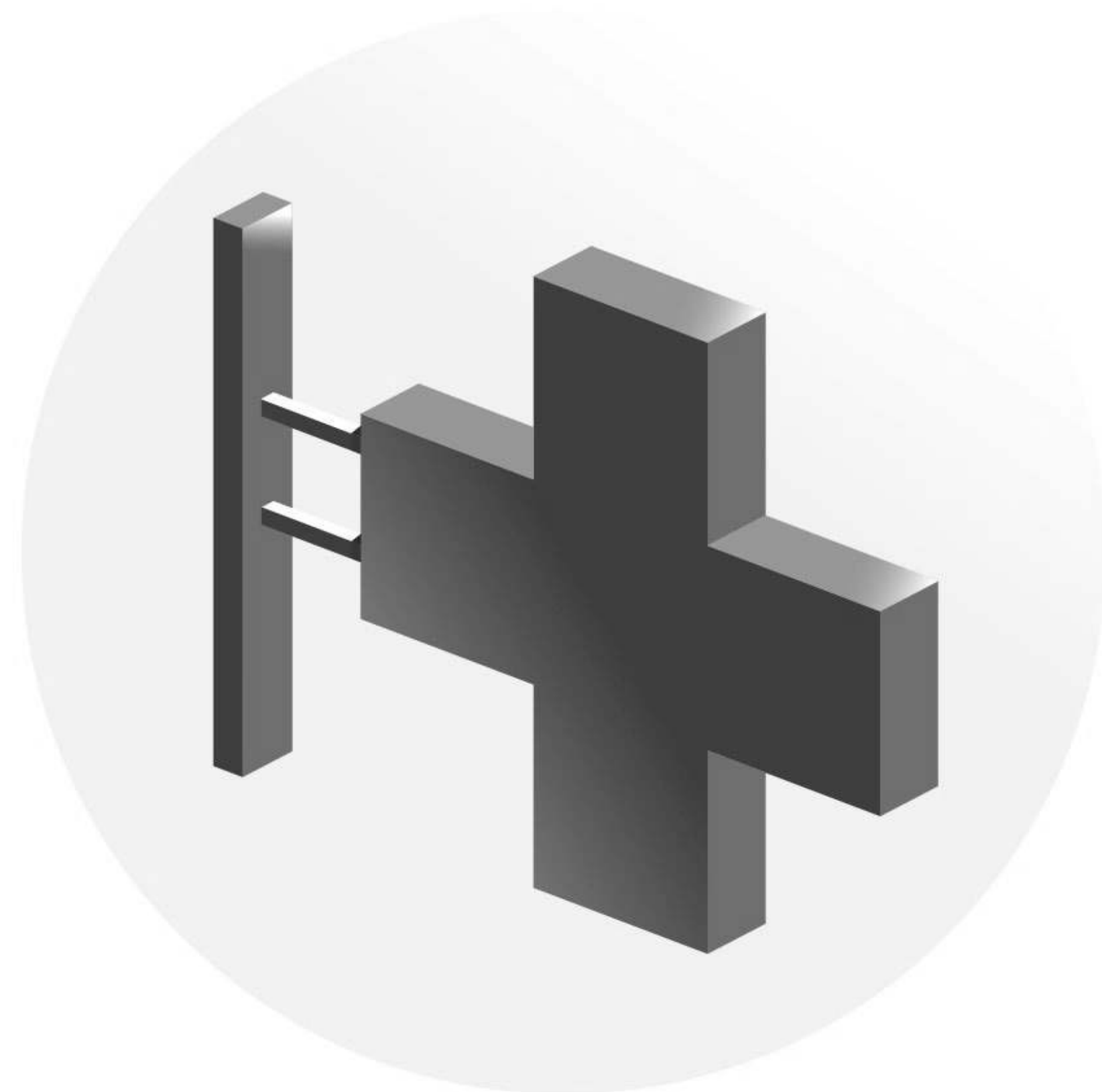
Контурная

Рекомендации

Самый аккуратный из бюджетных вариантов – плоская конструкция из композита на металлическом кронштейне.

Кронштейн обязательно нужно окрашивать и оставлять открытым, без обшивки, чтобы визуально не утяжелять конструкцию.

Размещать лучше на одном уровне с основной вывеской.





Вывеска представляет собой объёмный логотип организации, расположена на допустимом расстоянии от фасада, выполнена в одном цвете.



Подложка вывески и её крепления имеют сложный силуэт, допустимые габариты соблюдены, информация на ней соответствует требованиям — указан профиль деятельности.



Вывеска выполнена в виде стилизованного знака обслуживания в одном нейтральном белом цвете. Расположена на допустимом расстоянии от фасада, а её размеры соответствуют рекомендациям.



Вывеска расположена на расстоянии больше 15 см от фасада, её крепления размещаются в неполюженном месте — на декоративных элементах фасада.



Размеры вывески превышают допустимую норму, вывеска располагается выше допустимого уровня первого этажа.



Вывеска перекрывает собой декоративные элементы карниза, расположена на выше допустимого уровня, её конструкция заходит на второй этаж здания.

3. указатель

Конструкция на фасаде здания у входной двери.

Информационный содержит информацию об одном предприятии (табличка с режимом работы), а в качестве **общего** и **консольного** указателя — информацию о нескольких предприятиях и стрелки, указывающие направления к ним.

Работает на поток, который идёт рядом со зданием.

информационный



(табличка с режимом работы одной орг-ции)

общий



(табличка с режимом работы и локациями нескольких орг-ций)

консольный



(консоль, но только ещё с локацией и стрелкой)

указатель консольный (как консольная вывеска, только с локацией)

ИДЕАЛЬНО ДЛЯ ИСТОРИЧЕСКИХ
И МАЛОЭТАЖНЫХ ЗДАНИЙ, ЧТОБЫ
НЕ РАЗМЕЩАТЬ НА ФАСАДЕ
50 РАЗНЫХ ВЫВЕСОК

Габариты

шир ≤ 700 мм

выс ≤ 500 мм

глуб ≤ 120 мм

отступ от фасада

≤ 100 мм

Тип информации

Логотип

Название

Навигационный знак

Материал

Металл

Пластик

Стекло

Тип подсветки

Боковая

Внутренняя

Контурная

Рекомендации

Все секции такой конструкции
нужно делать одного размера,
цвета и из одного материала.

Информацию по каждой
организации лучше делать
монохромной, чтобы конструкция
была выполнена в одном стиле.

Секции должны легко заменяться
в случае смены организаций.





Указатель выполнен в объёме, расположен на допустимом расстоянии от фасада, выполнен в одном цвете.



Подложка указателя и её крепления выполнены в едином стиле, допустимые габариты соблюдены, информация расположена правильно.



Указатель выполнен в монохромном исполнении, информация контрастирует с общим фоном. Расположен на допустимом расстоянии от фасада, размеры соответствуют норме.



Указатель нарушает допустимые габариты конструкции, выполнен в виде рекламной конструкции.



Указатели расположены разрозненно и выполнены как разные конструкции без соблюдения единой стилистики.



Нарушены допустимые габариты конструкции, указатель перекрывает архитектурные элементы фасада.

указатель информационный (табличка с режимом работы у входа)

МОЖЕТ БЫТЬ ЕДИНСТВЕННОЙ
ВЫВЕСКОЙ, ТАК КАК НА НЕЙ
ЕСТЬ ВСЯ НЕОБХОДИМАЯ
ИНФОРМАЦИЯ ОРГ-ЦИИ
+ КОМПАКТНОСТЬ

Габариты

шир ≤ 700 мм

выс ≤ 600 мм

глуб ≤ 30 мм

отступ от фасада

≤ 30 мм

Тип информации

Логотип

Название

Режим работы

+ Контакты

Материал

Металл

Пластик

Стекло

Тип подсветки

Боковая

Внутренняя

Контурная

Контражурная

Рекомендации

Оптимальный вариант –
основа из композита +
информация из самоклейки,
либо с УФ нанесением.

Монтировать лучше всего
с помощью дистанционных
держателей (надёжно, хорошо
выглядит)





Вывески двух организаций размещены вдоль одной вертикальной оси ровно друг над другом, а также имеют подложку одного цвета и идентичные размеры, что делает их внешний вид эстетичнее.



Цвета информационного блока контрастируют с фасадом. Информация соответствует требованиям — указаны название и режим работы организации.



Табличка органично встроена в чертания блока, на котором она располагается, и не нарушает рисунок кладки фасада. Выполнена в нейтральных цветах.



Вывески двух организаций размещены хаотично, одна из них с наклоном. Не выровнены относительно друг друга, располагаются вплотную к мемориальной доске.



Вывеска находится в неудовлетворительном состоянии: она обветшала и выцвела. Содержит посторонние фотоизображения и декоративные элементы.



Две абсолютно идентичные друг другу таблички расположены по обеим сторонам от входной двери и принадлежат одной и той же организации.

указатель общий (общая табличка для орг-ций в 1м здании)

МОЖЕТ БЫТЬ ЕДИНСТВЕННОЙ
ВЫВЕСКОЙ, ТАК КАК НА НЕЙ
ЕСТЬ ВСЯ НЕОБХОДИМАЯ
ИНФОРМАЦИЯ ОРГ-ЦИИ
+ КОМПАКТНОСТЬ

Габариты

шир ≤ 500 мм

выс ≤ 600 мм

глуб ≤ 30 мм

отступ от фасада

≤ 30 мм

Тип информации

Логотип

Название

Вид товаров и услуг

+ Контакты / локация

Материал

Металл

Пластик

Стекло

Тип подсветки

Боковая

Внутренняя

Контурная

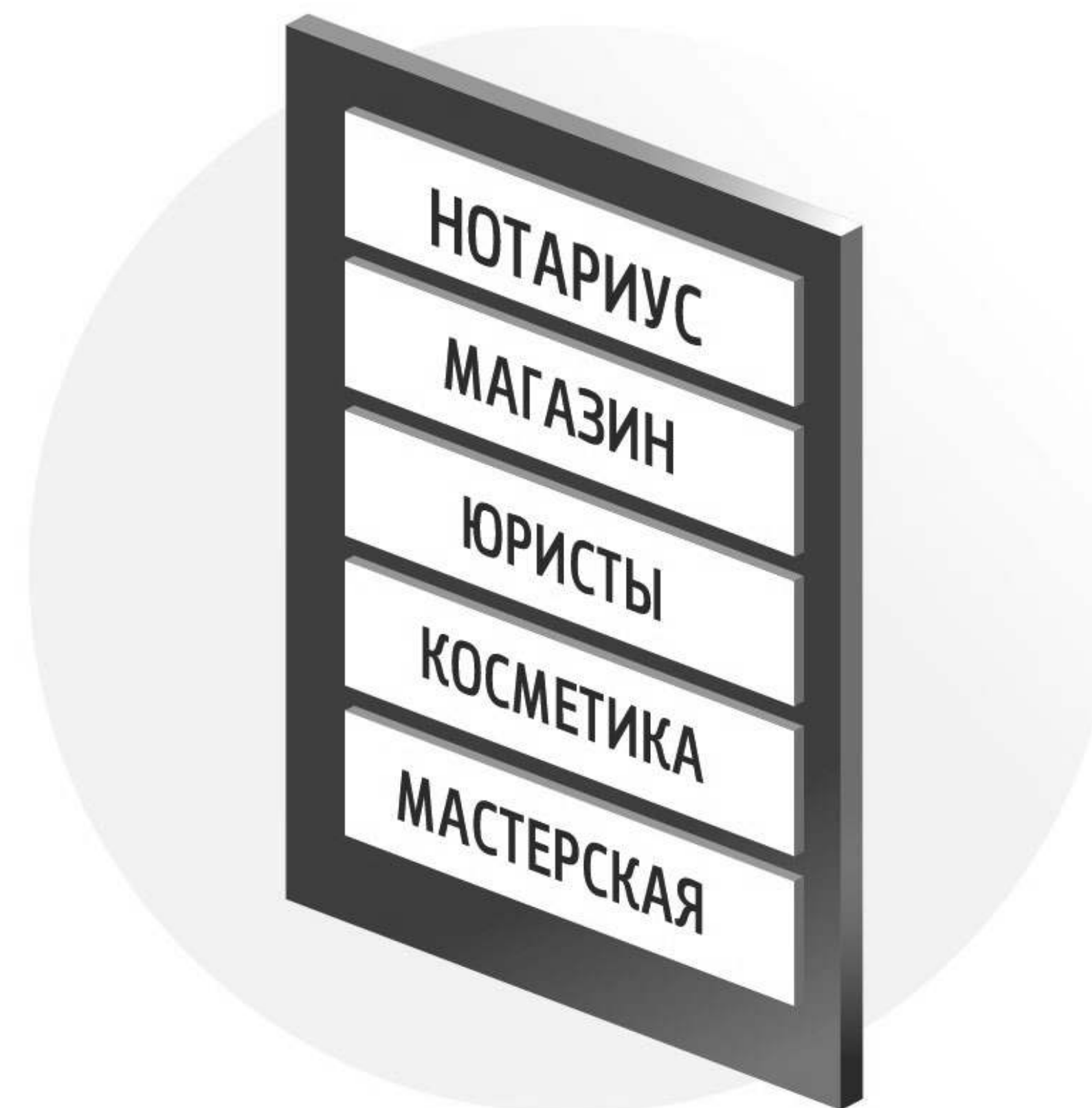
Контражурная

Рекомендации

Все секции такой конструкции
нужно делать одного размера,
цвета и из одного материала.

Информацию по каждой
организации лучше делать
монохромной, чтобы конструкция
была выполнена в одном стиле.

Секции должны легко заменяться
в случае смены организаций.

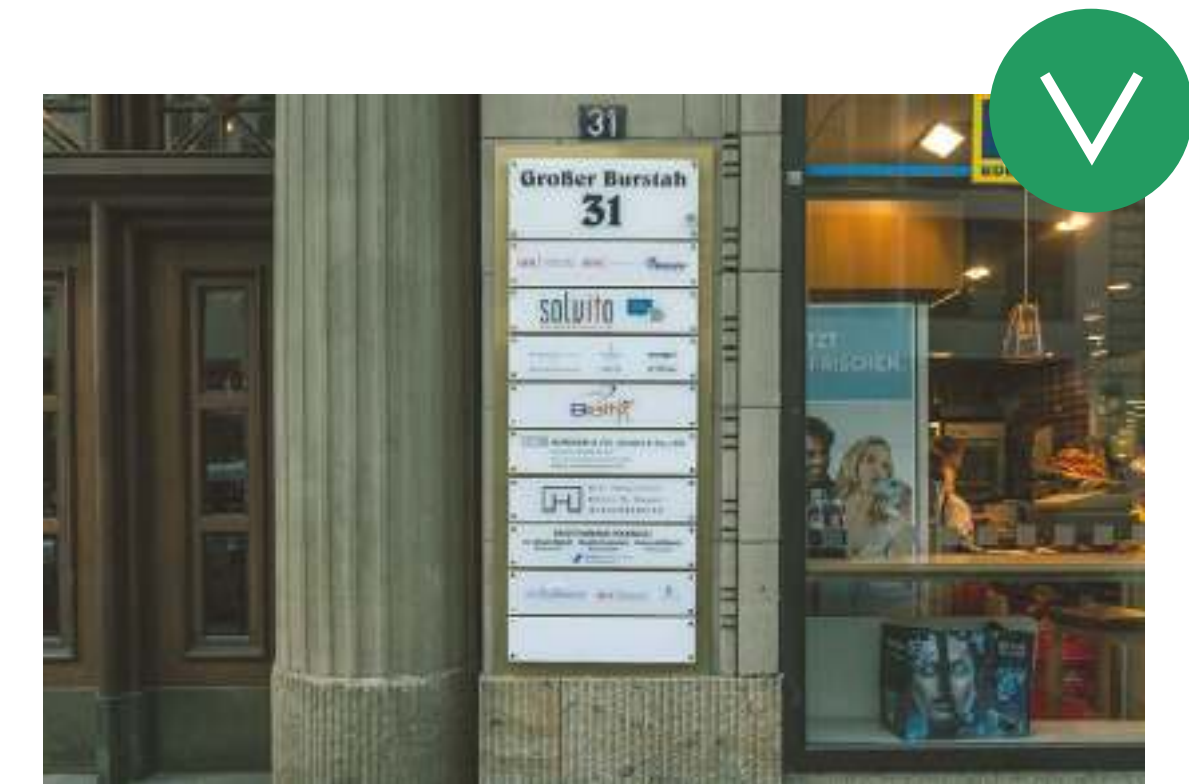




Табличка расположена сбоку от двери, её секции выполнены в одном стиле, имеют одинаковые параметры, выглядят как два идентичных столбика и имеют общую подложку с рамой.



Секции таблички выполнены в одном стиле, прозрачная подложка лаконично сочетается с фасадом, а информационные блоки выполнены в тёмном цвете, контрастируют с фасадом и легко читаются.



Табличка имеет общую подложку, на которой в столбик располагаются сменные секции, выполненные в едином стиле: они имеют общий цвет фона и одинаковые параметры.



Табличка выполнена из баннерной ткани, располагается в неположенном месте в пределах второго и третьего этажей, её габариты существенно превышают допустимую норму.



Секции с информацией об организациях выполнены в совершенно разном стиле, использовано много цветов, информация плохо воспринимается.



Табличка размещена ниже допустимого уровня вплотную к полу. Один из информационных блоков организаций расположен по диагонали, а не прямо, что недопустимо.

4. панель на опоре

Отдельностоящая конструкция, размещённая у входа в цокольное помещение.

Располагается параллельно или перпендикулярно плоскости фасада, вдоль лестничного проёма, на одной линии с ограждением.

Виды: с подложкой

с подложкой



панель на опоре (как консольная вывеска, только на столбике)

ХОРОШИЙ ВАРИАНТ ДЛЯ ОРГ-ЦИЙ,
КОТОРЫЕ НАХОДЯТСЯ В ЦОКОЛЬНОМ
ЭТАЖЕ И НЕЛЬЗЯ СДЕЛАТЬ КОНСОЛЬ

Габариты

шир ≤ 500 мм

выс ≤ 500 мм

глуб ≤ 120 мм

высота опоры

≤ 2000 мм

Тип подсветки

Боковая

Внутренняя

Контурная

Рекомендации

Опора должна быть покрашена
в нейтральный цвет и хорошо
закреплена в одной плоскости
с ограждением цокольного
помещения.

Тип информации

Логотип

Название

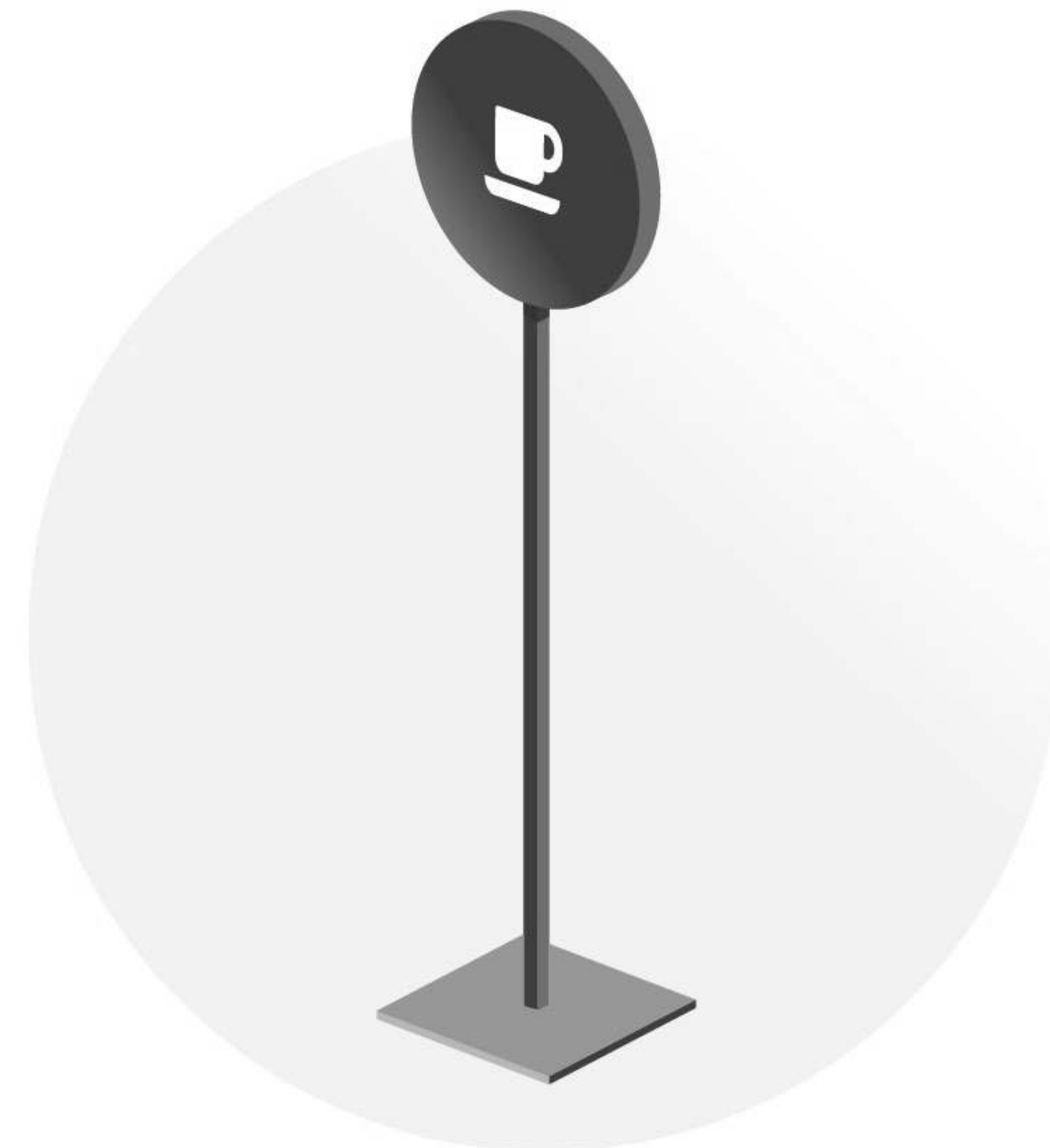
Вид товаров и услуг

Материал

Металл

Пластик

Стекло





Консольная вывеска на опоре расположена рядом с НТО, все рекомендуемые габариты вывески соблюдены. Внешнее оформление вывески сочетается с конструкцией НТО.



Консольная вывеска на опоре выполнена в виде сложной формы, но не нарушает рекомендуемых габаритов конструкции.



Вывеска сочетается с остальными конструкциями предприятия, цвет опоры сочетается с цветом ограждения, соблюдены габариты вывески.



Вывеска используется как навигационный указатель, расположена далеко от предприятия и нарушает рекомендуемые габариты конструкции.



Размеры конструкции превышают допустимую норму, сложная форма не сочетается с остальными конструкциями, расположенными у предприятия.



Консольная вывеска на опоре перекрывает пешеходный путь, нарушены рекомендуемые габариты конструкции.

5. МЕНЮ

Конструкция на фасаде здания у входной двери (табличка с позициями меню). Размещается сбоку от входа в кафе или на входных дверях.

с подложкой



МЕНЮ ЗАВЕДЕНИЙ ОБЩЕПИТА

ЭТА ИНФОРМАЦИОННАЯ
КОНСТРУКЦИЯ ДОСТУПНА ДЛЯ
ЗАВЕДЕНИЙ ОБЩЕПИТА

Габариты

шир ≤ 400 мм

выс ≤ 600 мм

глуб ≤ 30 мм

Тип подсветки

Боковая

Внутренняя

Контурная

Тип информации

Логотип

Название

Вид товаров и услуг

Рекомендации

Конструкцию лучше делать с возможностью обновления вкладыша с меню.

Материал

Металл

Пластик

Стекло

Она не должна быть большого размера, чтобы не завлекать людей с улицы, а знакомить с ассортиментом тех, кто подошёл к входной двери.





Вывеска меню расположена на одном уровне со входом в заведение на допустимой высоте, выполнена в единой стилистике предприятия с контрастным цветом букв.



Короб меню выполнен из прочного материала и позволяет менять информационный лист.



В коробе расположена внутренняя подсветка, информация скомпонована правильно, высота букв соответствует рекомендациям.



Меню выполнено в виде баннера, полностью нарушены допустимые габариты и принципы размещения на фасаде.



Размеры вывески превышают допустимую норму, конструкция закрывает всё пространство фасада.



Меню выполнено в виде витринной вывески, но полностью закрывает светопрозрачную конструкцию.

6. оформление остекления (светопрозрачных конструкций)

Конструкция, помещённая на окно / витрину / дверное остекление. Состоит из информационно-рекламных конструкций в объёмном или плоском исполнении.

Устанавливается с внутренней стороны.
Не допускается нанесение краской.

временная (наклейки)



постоянная (вывески на витринах)



оформление остекления

БЮДЖЕТНЫЙ И АККУРАТНЫЙ
СПОСОБ ЗАЯВИТЬ О СЕБЕ

Габариты

не более 30%
от общей площади
витрины /
остекления

Тип информации

Логотип
Название
Вид товаров и услуг
Акции

Материал

Металл
Пластик
Стекло

Тип подсветки

Боковая
Внутренняя
Контурная

Рекомендации

Наклейки на стекло,
вырезанные на плоттере
из светлой самоклейки – способ
рассказать об акциях и даже
разместить логотип и режим
работы, как бюджетную
альтернативу обычным вывескам.

Самый деликатный для старой
архитектуры способ, так как
не требует монтажа в фасад.





Габариты вывески соблюдены, краска нанесена с внутренней стороны остекления и занимает не более 30% допустимой площади.



Оформление витрины выполнено в виде наклейки с внутренней стороны остекления. Текстовая композиция скомпонована с соблюдением всех правил и рекомендаций.



Витринная вывеска предприятия выполнена в единой стилистике, соблюдены рекомендуемые габариты.



Вывеска занимает площадь более 30% от общего остекления, перекрывая витрину полностью.



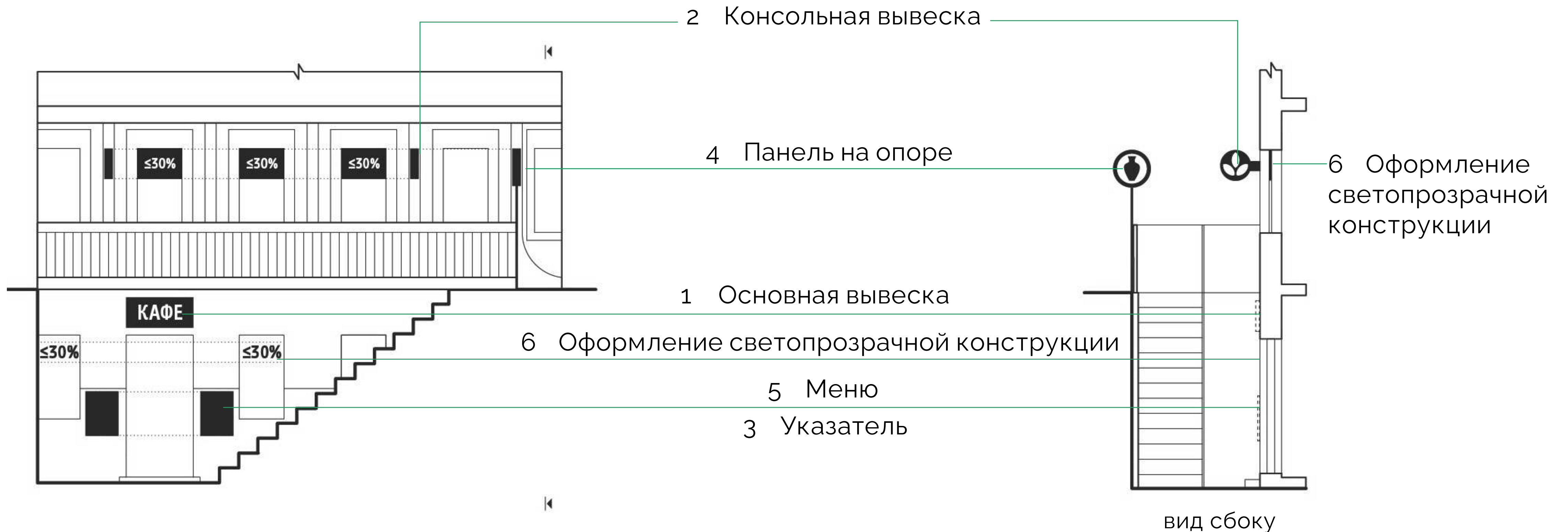
Витринное оформление полностью закрывают всю площадь светопрозрачной конструкции.



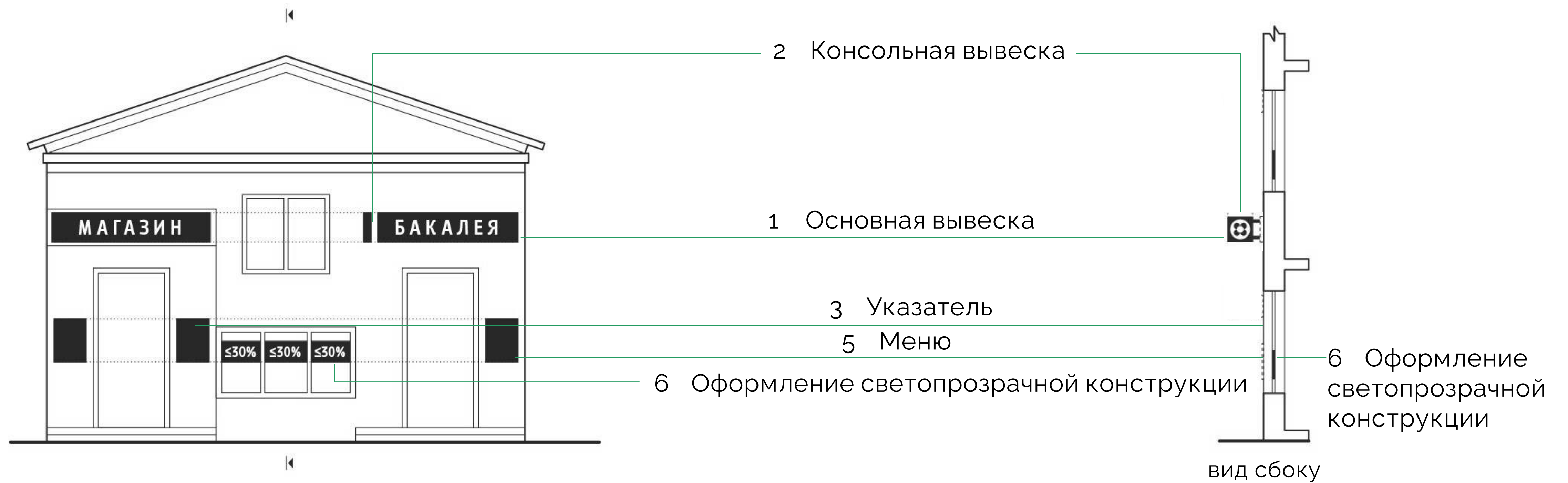
Вывеска нарушает рекомендуемые габариты, выполнена в виде наклейки на внешней стороне остекления, нарушая архитектурный облик здания.

размещение вывесок на малоэтажных зданиях (1-2 этажа)

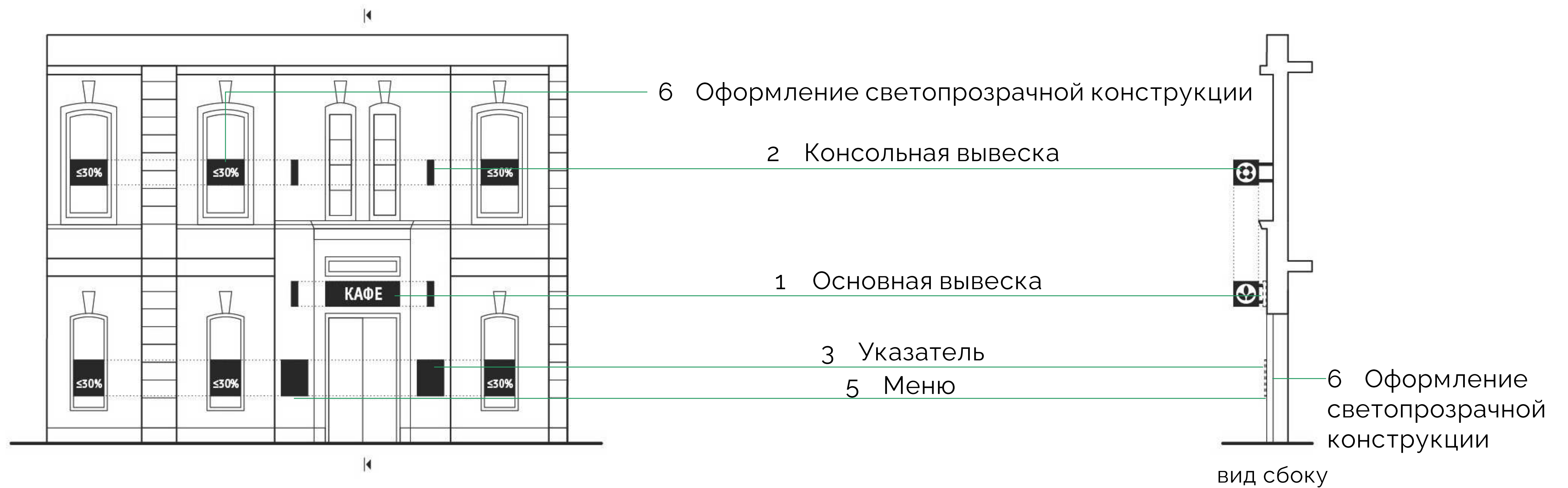
Помещение на цокольном этаже



Помещение на первом этаже

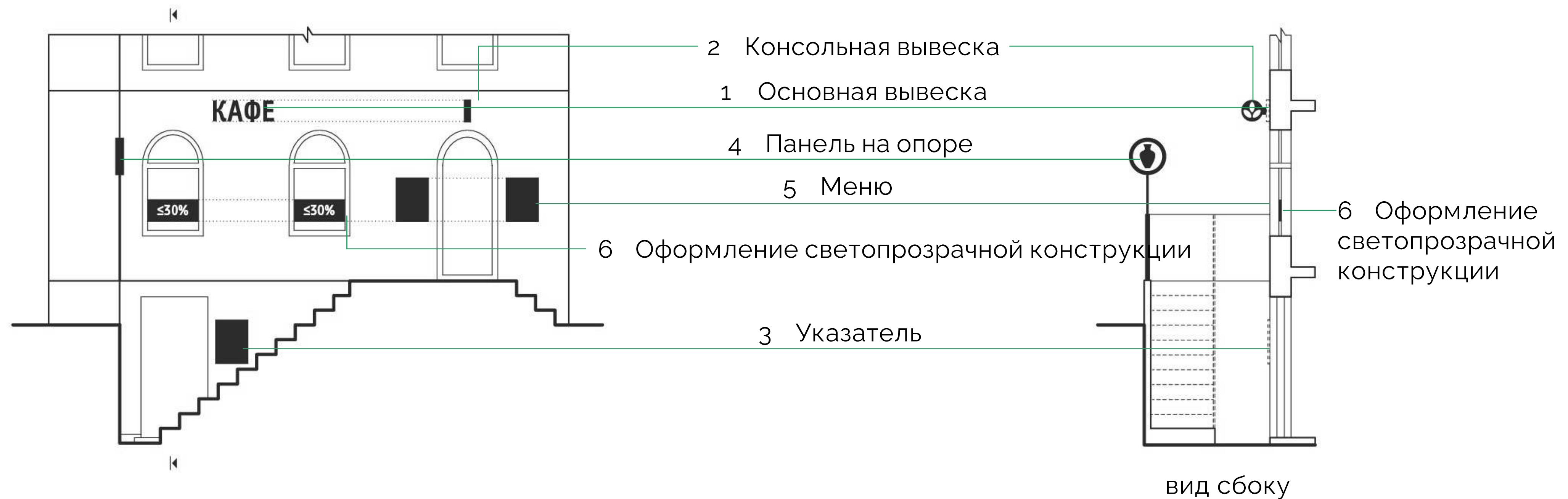


Помещение на втором этаже

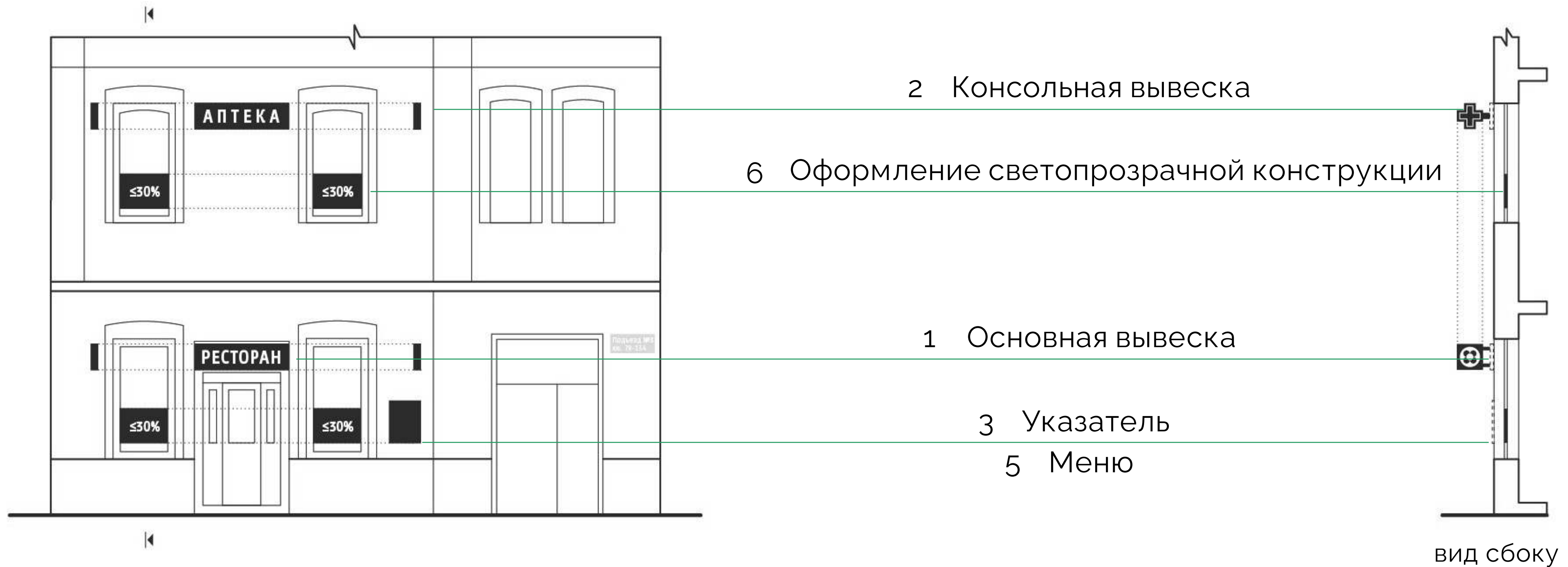


размещение вывесок на среднеэтажных зданиях (3-6 этажей)

Помещение на цокольном этаже



Помещение на первом/втором этажах



Помещение в ТЦ, ТРЦ, БЦ



РЕШЕНИЕ

от 24 октября 2017 года N 416

Об утверждении Правил благоустройства территории муниципального образования "город Оренбург"

Главный документ по благоустройству, который имеет юридическую силу в Оренбурге (можно найти в интернете)

если у вас ОКН

Инспекция государственной охраны объектов культурного наследия Оренбургской области:
+7 (3532) 388-300 и добавочный номер 214 — связаться, узнать процедуру согласования для вашего конкретного здания, потом скорее всего нужно будет скинуть проект на согласование.
Это касается в первую очередь всего, что монтируется прямо в здание — с этим все строго.

если у вас не ОКН и вы делаете вывески

Можно сделать самим все по правилам благоустройства и дизайн-кода, но лучше связаться и уточнить подробности:
Комитет потребительского рынка, услуг и развития предпринимательства,
+7 (3532) 98-75-35 – подскажут что и как, могут предложить прислать проект на orenreklama@bk.ru (посмотрят, подскажут).
Также лучше согласовать с вашей УК, если это многоквартирный дом.

если вы делаете рекламу

ГКУ "Центр Размещения Рекламы и НТО"
43-01-49 - отдел по работе с наружной рекламой (можно проконсультироваться).

**спасибо, что изучили
ЭТОТ документ!**

эти простые правила помогут
сделать Оренбург более
привлекательным