

Оформление и навигация стрит-ритейла. Северный квартал

ул. Войкового, д. 15



Содержание

Ключевые моменты оформления	3
Порядок согласования рекламных конструкций	4
Требование к оформлению надписи	5
Требование к оформлению вывески с применением ламели	5
Способ крепления и подсветки	6
Панель – кронштейны	7
Способ крепления и подсветка (панель – кронштейн на ламели)	8
Требование к оформлению вывески без применения ламели	9
Способ крепления панель - кронштейна (на витраж)	9
Допустимые варианты размещения панель – кронштейна	10
Оформление витрин	11
Фасад со стороны ул. Войкого	12
Фасад со стороны пер. Механический	13
Фасад со стороны пер. Механический (урбан вилла)	14
Фасад со стороны ул. Каширская	15
Подписи	16

Ключевые моменты оформления

Основные цели и задачи разработки концепции:

- Формирование единого стиля и упорядочение размещения информационных конструкций в проектах компании;
 - Создание комфортного визуального пространства и формирование эстетики торговых галерей проектов;
 - Разработка единых решений по вывескам, гармонично сочетающихся с архитектурными, стилистическими и колористическими особенностями наших домов;
 - Применение передовых технологий и материалов на основании изучения отечественного и зарубежного опыта;
 - Упрощение порядка размещения информационных конструкций (вывесок) для бизнеса (согласование концепции с администрацией как неотъемлемой части паспорта фасада на этапе сдачи домов и, как следствие, отсутствие необходимости собственникам помещений проходить дополнительную процедуру согласования).
- Рекламные носители (вывески, оформление витражей, информационное табло с графиком работы) должны соответствовать стилистически архитектуре фасада;
 - Цвет вывески должен гармонировать с цветом фасада. Архитектором на раннем этапе обозначается допустимый цвет (RAL), размеры букв, шрифт и охранное поле;
 - Проектировщиками разрабатываются оптимальные варианты крепления (с целью предотвращения наносимого ущерба фасадам домов и витражному остеклению), а также планируется высота расположения (вывески должны располагаться на единой линии) и варианты подсветки;
 - Глухие витрины (например закрытые шторами или рекламой) не рекомендуются. Глухая оклейка витринных стекол запрещена. допустимо использование лайтбоксов, пленок в индивидуальной цветовой гамме;
 - Основное требование – соблюдение охранного поля, монтаж строго изнутри помещения. Реклама на витрине выстроена по одной линии. Максимальная занимаемая площадь 60% от площади остекления, отступы сверху и снизу по 20%;
 - Дополнительное тонирование запрещено. допускается использование внутренних жалюзи (цвет (RAL) и материал обозначается застройщиком);
 - Мигающие подсветки запрещены к использованию;
 - Электроснабжение вывески осуществляется от собственного электрического щита. Монтаж электрооборудования должен соответствовать нормам и требованиям ПУЭ.

Паспорт фасадов жилых домов разработан на основании технического задания застройщика, в соответствии с Постановлением Администрации города Екатеринбурга от 09.11.2015 3198 " Об утверждении Положения о порядке предоставления решения о согласовании архитектурно-градостроительного облика существующего здания , строения, сооружения".

На основании Распоряжения No290/46/21 от 08.02.2022 объекту присвоен адрес: ул.Войкова,15

Согласование цветового решения фасадов и материалов отделки было выполнено на стадии подготовки эскизного проекта и утверждено 2022 году. Фасады строящегося жилого дома выполнены в штукатурке разных цветов с внешней стороны квартала, дворовой фасад выполнен в штукатурке.

Порядок согласования рекламных конструкций

Размещение рекламной конструкции необходимо согласовать с застройщиком ООО «Брусника» и управляющей компанией ООО «Брусника. Управление домами Екатеринбург».

Этап 1 Ознакомление	Этап 2 Согласование	Этап 3 Согласование	Этап 4 Согласование	Этап 5 Визирование
При подписании акта приема-передачи собственник получает Проект размещения рекламных конструкций (на флеш-носителе и в распечатанном виде). После ознакомления с Проектом размещения собственник ставит подпись на экземпляре управляющей компании.	Собственник/арендатор помещения отправляет запрос на согласование конструкции в Управляющую компанию. Письмо должно содержать: <ul style="list-style-type: none">дизайн-макет или проект вывески;параметры всех используемых материалов и способы их крепления;визуализация в рамках фасада магазина (целиком) с указанием точного места размещения вывески.	Управляющая компания совместно со Специалистом направления Коммерческая недвижимость проверяют макет на полное соответствие паспорту фасада, а также технические параметры и способы крепления конструкции. Вносятся комментарии и замечания, если таковые имеются.	Управляющая компания отправляет собственнику/арендатору ответное письмо с замечаниями, либо согласованием проекта.	После согласования размещения рекламной конструкции, собственник коммерческого помещения передает: <ul style="list-style-type: none">согласованный проект в распечатанном виде в 3 экземплярах в Управляющую компанию с целью визирования, постановки даты и печати.предоставляет информацию по срокам проведения монтажных работ.

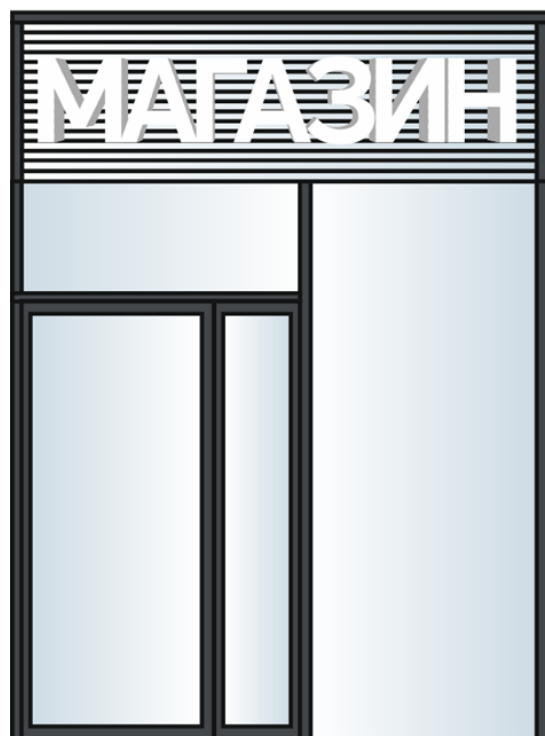
Требование к оформлению надписи

Высота букв — не более 400 мм (60% от общего поля), охранная зона подразумевает 20% сверху и снизу, цвет — белый. Буквы могут быть как объемными так и плоскими. Материал — белый акрил. Может присутствовать подсветка.

Проектом предусмотрено 2 варианта размещения вывески — с применением ламели и без применения ламели, а также применимы панель-кронштейны и наклейки на витрины.

1. Требование к оформлению вывески с применением ламели:

Ламель
(декоративная металлическая решетка)
цвет RAL 7043



Охранное поле 20%

Вывеска 60%

Охранное поле 20%

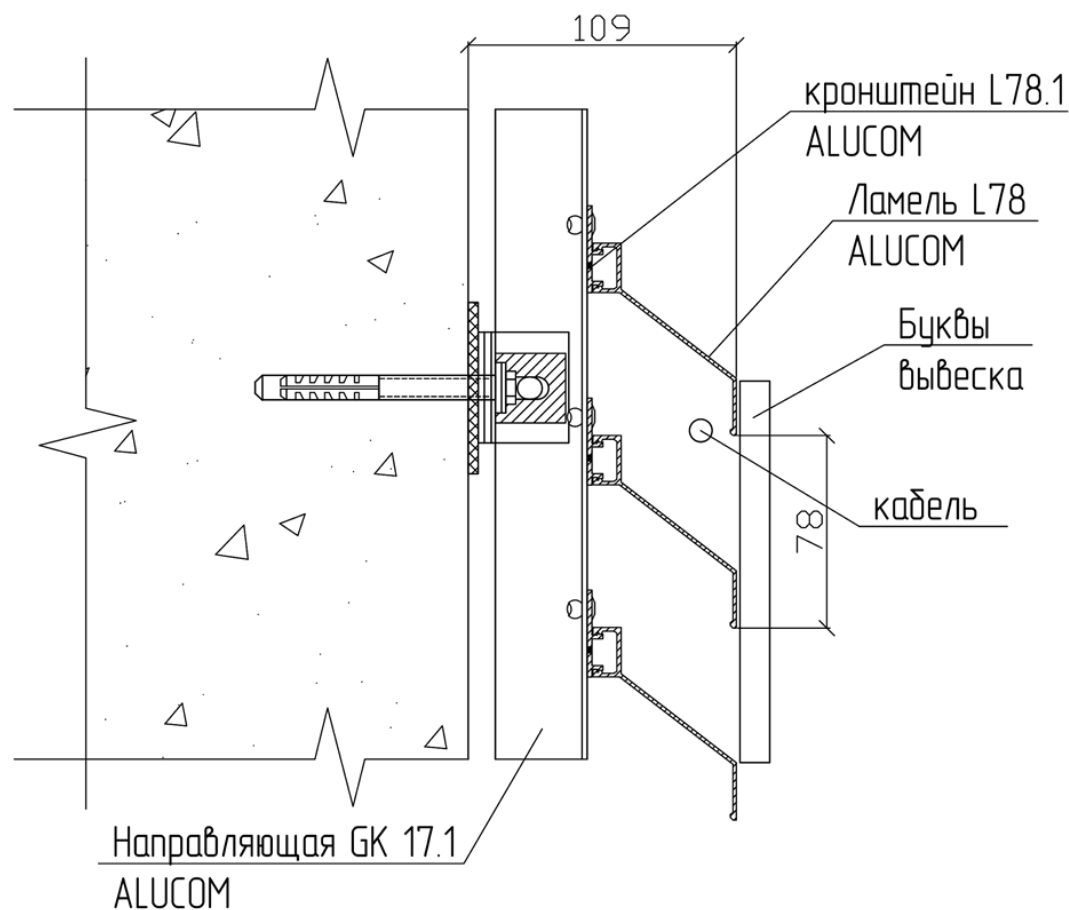
1.1 Способ крепления и подсветки

Буквы на ламели могут быть выполнены двумя способами: объемные и плоские.

Плоские буквы изготавливаются из металла. Их крепление производится на дистанционные держатели: гайки со стандартной метрической резьбой. Установка резьбовых элементов осуществляется по технологии лазерной сварки через подставку, расположенную между самой металлической буквой и резьбовым элементом (гайкой).

Подсветка выполнена светодиодной лентой со степенью защиты IP 65. Светодиодная лента располагается на торцевой стороне буквы. Объемные буквы выполняются из акрила. Для подсветки букв используется светодиод, расположенный внутри буквы. Буквы также крепятся на дистанционные держатели.

В обоих случаях подключение к распределительной коробке, расположенной в откосе входной группы. Подсветка запитывается совместно с фасадным освещением, которое срабатывает от реле времени. В случае фасадного освещения, выполнить отдельную группу от ВРУ.



1.2 Панель-кронштейны

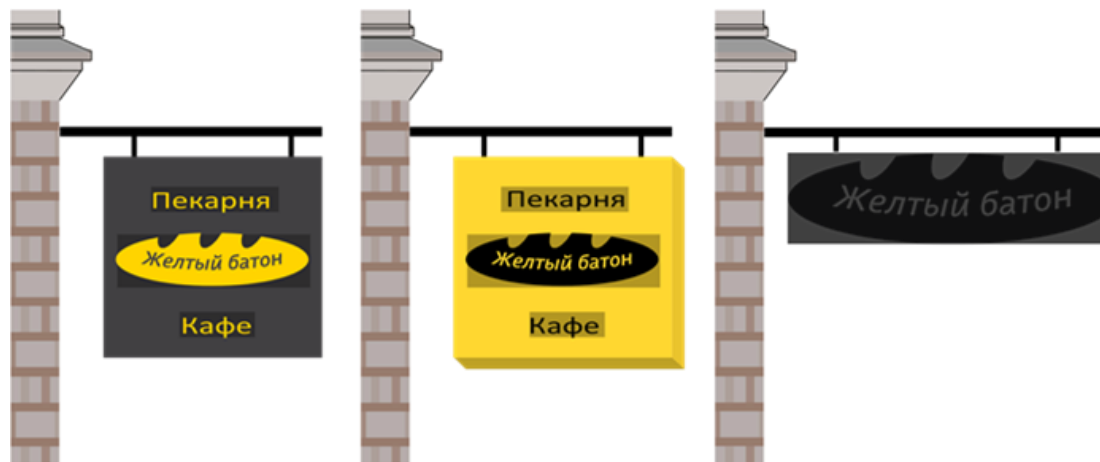
Панели-кронштейны — это вывески, установленные поперек тротуара, перпендикулярно плоскости фасада. Их лучше видно проходим, которые идут непосредственно мимо заведения.

Вывески и указатели небольших размеров, передают более личное сообщение, направленное на конкретного прохожего, а не на всю улицу.

Обозначения на схемах размещения вывесок



Допустимые решения



Плоский панель-кронштейн с логотипом и профилем заведения

Лайтбокс прямоугольной формы. Разрешается только при условии использования варианта №2 без подсветки

Панель-кронштейн в форме логотипа заведения

1.2 Способ крепления и подсветка (панель-кронштейн на ламели)

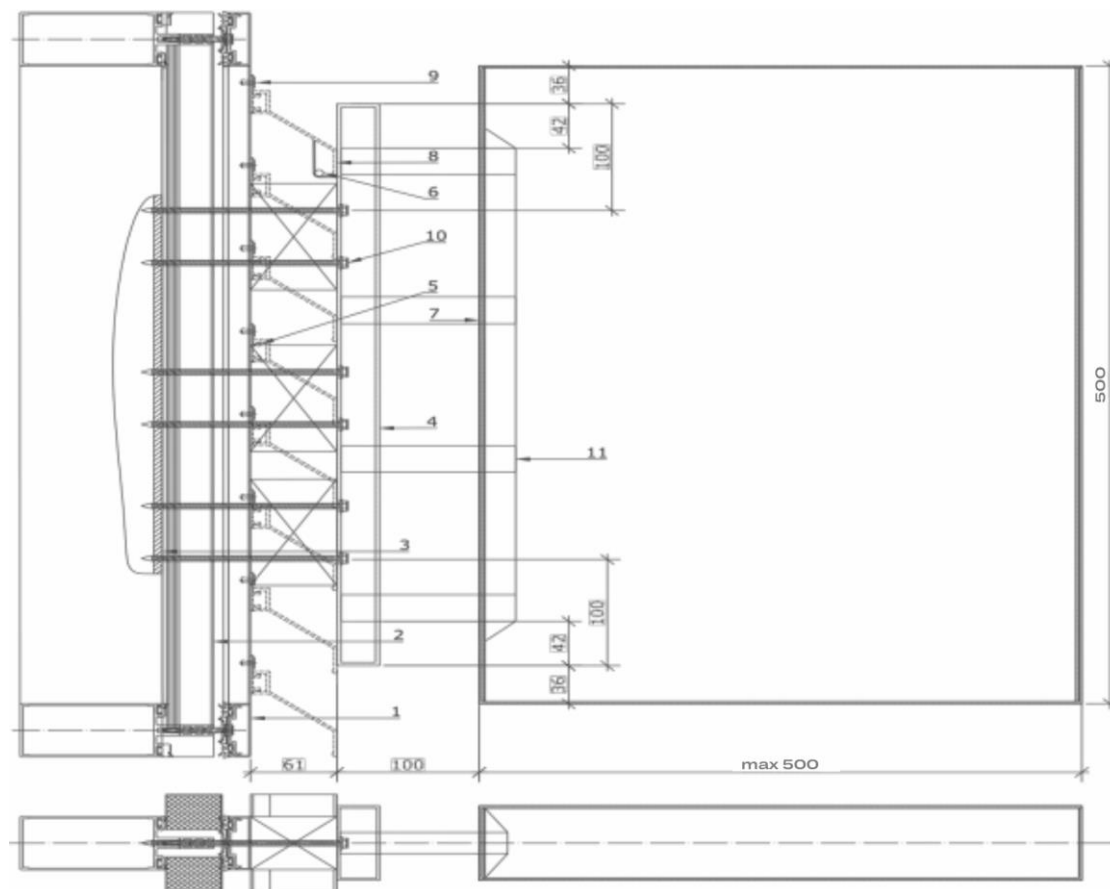
Крепление панели-кронштейна 500x500 через ламели

Условные обозначения:

1. витраж из алюминиевого профиля
2. термовставка
3. стойка витража
4. кронштейн изготавливает рекламная компания
5. кронштейн ламели
6. кабель
7. панель-кронштейн
8. ламель L78
9. заклепка нерж.
10. саморез 5,5x150 нерж.
11. держатель из трубы

Панель-кронштейн изготавливается из металла с информационной частью из плексигласа. Оснащается четырьмя держателями из трубы для устойчивости к ветру (11) рекомендуемое сечение 25x25x2 мм.

Кронштейн крепится к витражу шестью саморезами 5,5x150 с шестигранной вершиной, в местах опирания на крышку витража организовать проставки из пластика для равномерной передачи нагрузки.



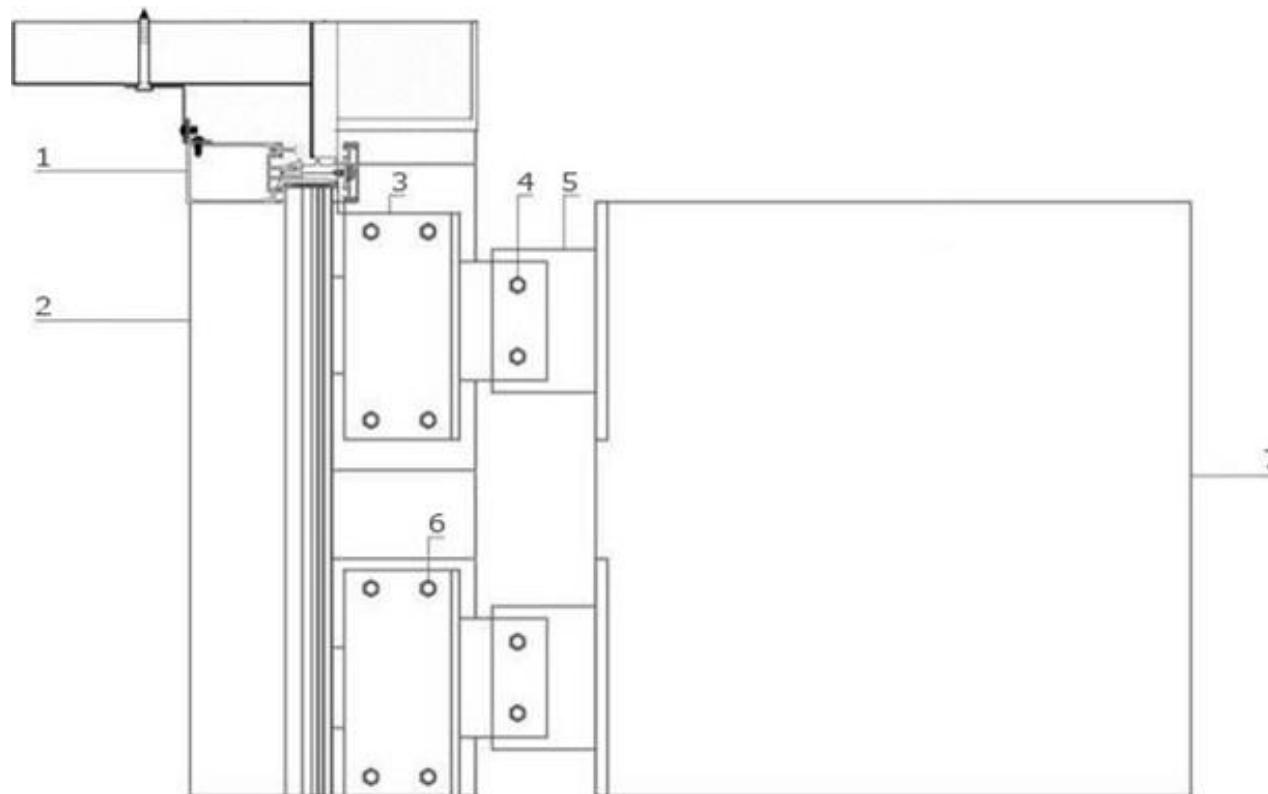
2. Требование к оформлению вывески без применения ламели:

2.1 Способ крепления панель-кронштейн (на витраж)

Панель-кронштейн. Крепление на витраж. Тип 1

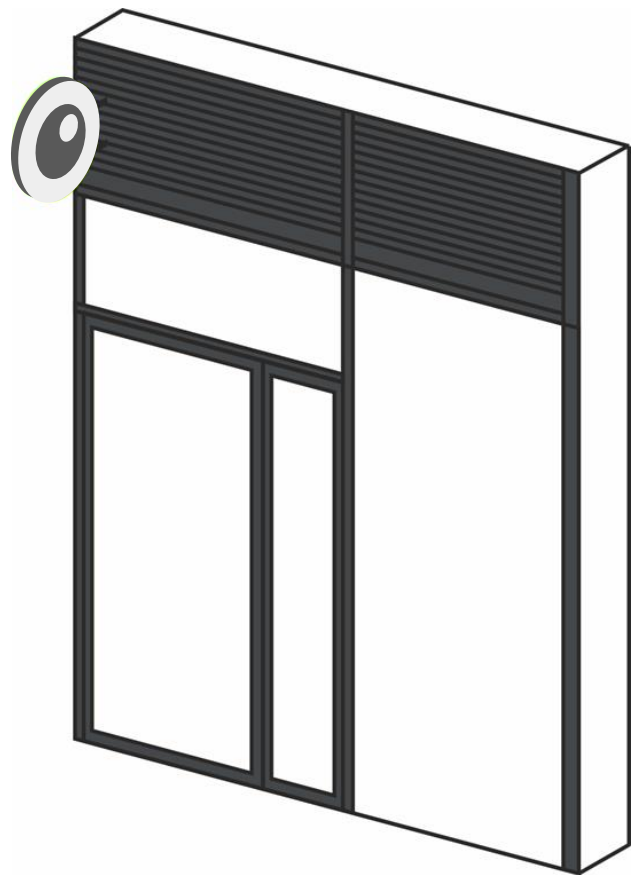
Условные обозначения:

1. ригель витража
2. стойка витража
3. кронштейн
4. стяжной винт
5. обратный кронштейн
6. самонарезающийся винт
7. логотип квадратный 500x500

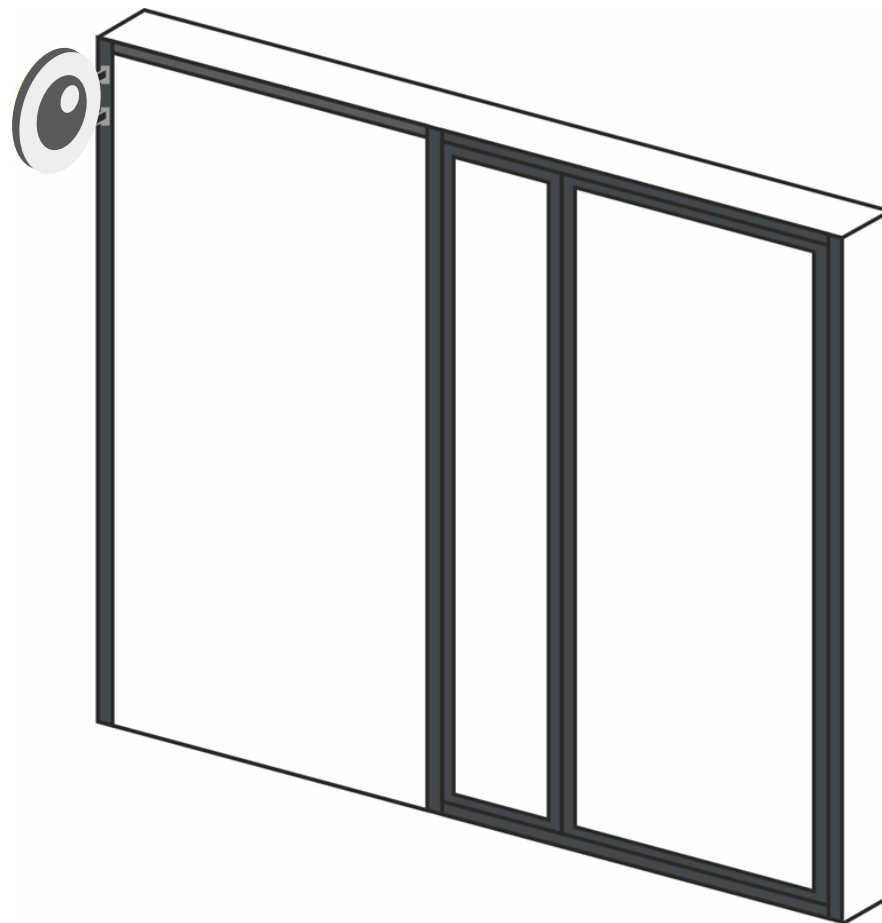


Допустимые варианты размещения панель-кронштейна

Панель-кронштейны на ламели



Панель-кронштейны на витраже



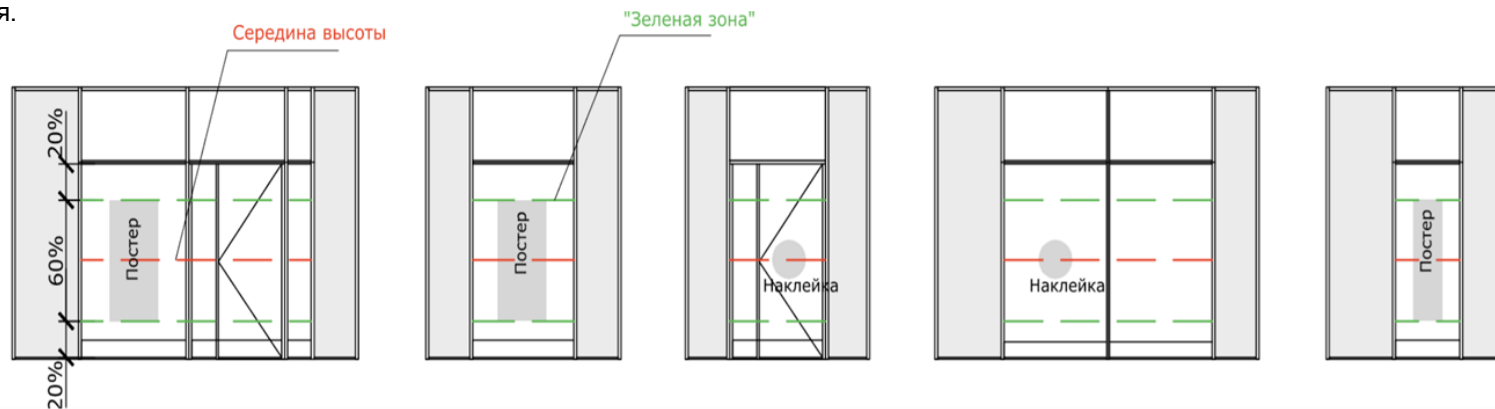
Оформление витрин

Требование предусмотрено как при размещении вывески с применением ламели, так и при размещении вывести без применения ламели.

Витрины должны быть привлекательными и создавать благоприятный образ заведения. Оформление витрины должно обеспечивать ощущение пространства внутри здания.

Глухие витрины (например, закрытыми шторами или рекламой) не рекомендуются. Глухая оклейка витринных стекол запрещена.

Допустимо использование лайтбоксов, пленок в индивидуальной цветовой гамме. Основное требование — соблюдение охранного поля. Монтаж строго изнутри помещения.



Реклама на витрине выстроена по одной линии. Максимальная занимаемая площадь 60% от площадки остекления, отступы сверху от рекламной вывески и снизу по 20%. Дополнительное тонирование запрещено. Допускается использование жалюзи, цвет определяется архитектором проекта (собственнику помещения обозначается RAL и материал).



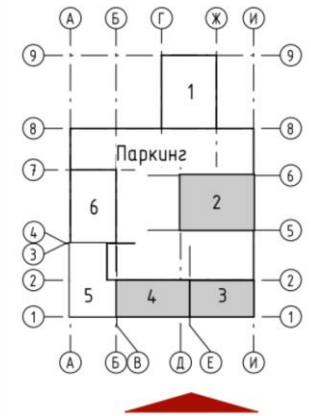
Графика на стеклах (допустимо)

В случае оклейки витрины винилом наклеивать пленку следует с внутренней стороны. Графика на стекле витрины не должна занимать больше 30% площади витрины.

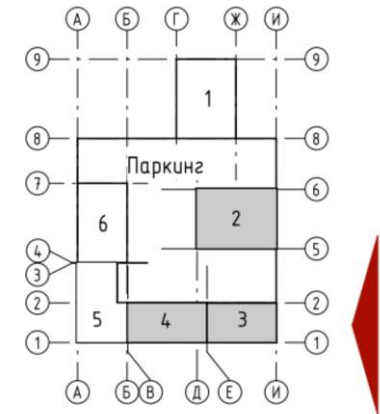
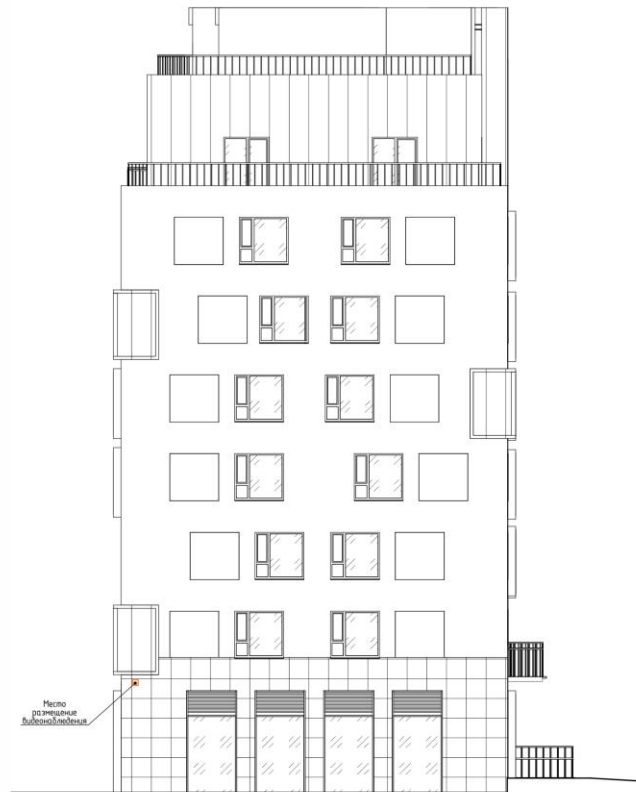


Рекламные лайтбоксы (допустимо) желательно располагать на значительном расстоянии от стекла, чтобы создать ощущение пространства внутри помещения.

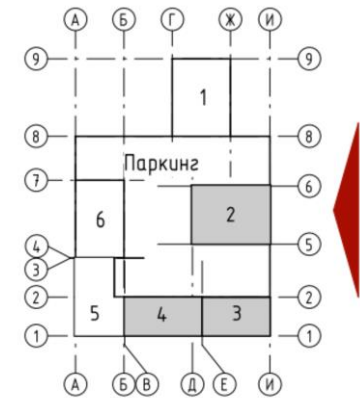
Фасад со стороны ул. Войкого



Фасад со стороны пер. Механический



Фасад со стороны пер. Механический (урбан вилла)



Фасад со стороны ул. Каширская

