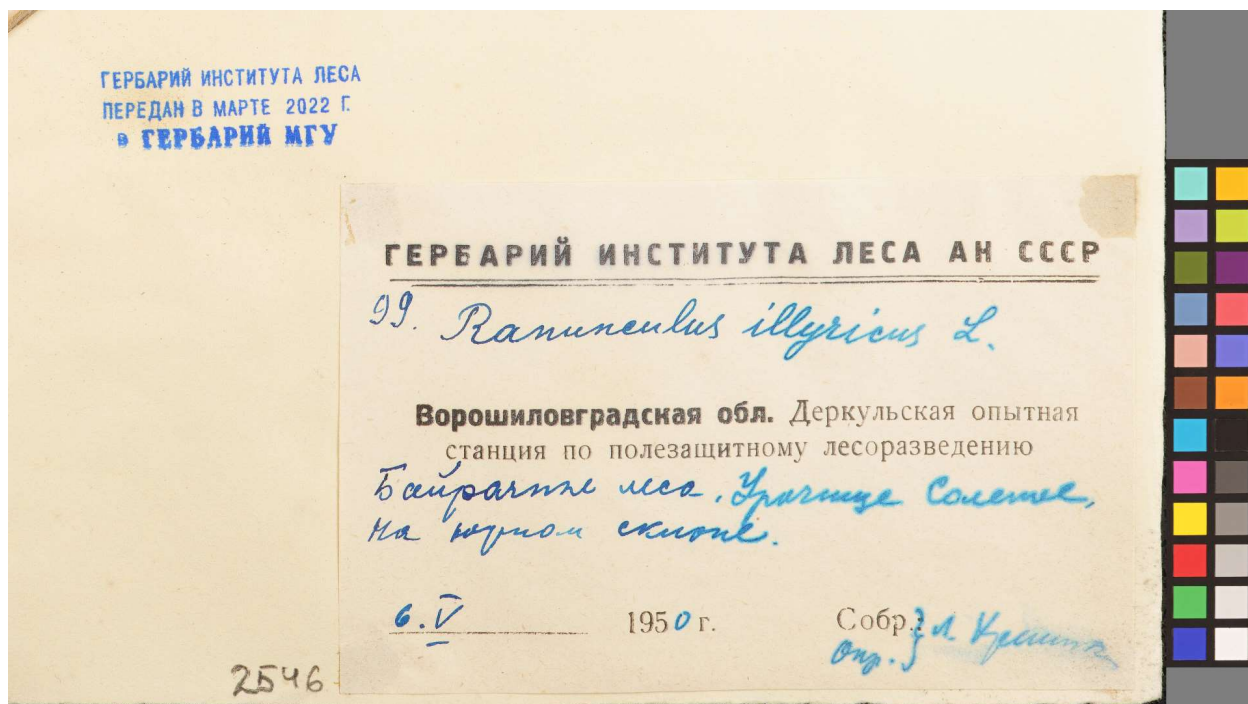


Миссия «Вид»

В этой миссии идут образцы из какого-нибудь одного отдела Гербария: например, отдела Восточной Европы, отдела Кавказа или отдела Средней Азии. Образцы выдаются в систематическом порядке, поэтому, как правило, подряд идут образцы одного и того же вида или рода. Здесь дано десять примеров как простых (типовых), так и различной степени сложности. Кроме правильного ответа приводятся необходимые пояснения. Участникам рекомендуется для начала изучить инструкцию миссии, которая выводится вместе с каждым образцом.

Образец: MW1077683



Ответ: *Ranunculus illyricus*

Пояснение: Это простой вопрос – вид в явном виде написан в этикетке. Вот таких простых образцов, безусловно, большинство. Даже если вы незнакомы с ботанической латынью, пройдите тестовую миссию до конца. Возможно, у вас многое получится.

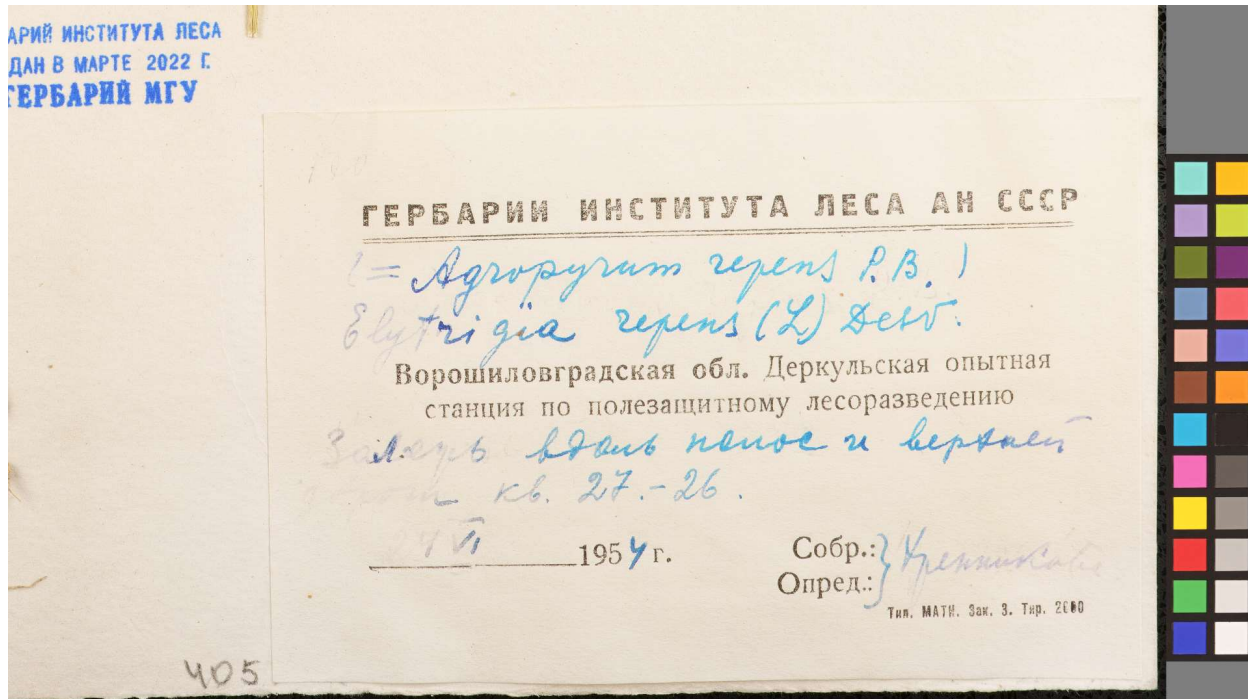
Образец: MW1077665



Ответ: *Ranunculus auricomus*

Пояснение: В этикетке указан не вид, а агрегат «*Ranunculus aggr. auricomus*» – мы вводим его как вид, т.е. без сокращения «aggr.» Есть такой прием для быстрого ввода: если набрать в окошке «*Ran aur*», то выпадут все названия, у которых род начинается на «*Ran*», а видовой эпитет содержит «*aur*». Это заметно ускоряет ввод.

Образец: MW1073304



Ответ: *Elytrigia repens*

Пояснение: Здесь указано два названия, причем сначала написано *Agropyron repens*. Однако это название взято в скобки, что означает, что это только синоним. Вводим второе название, которое в скобки не взято.

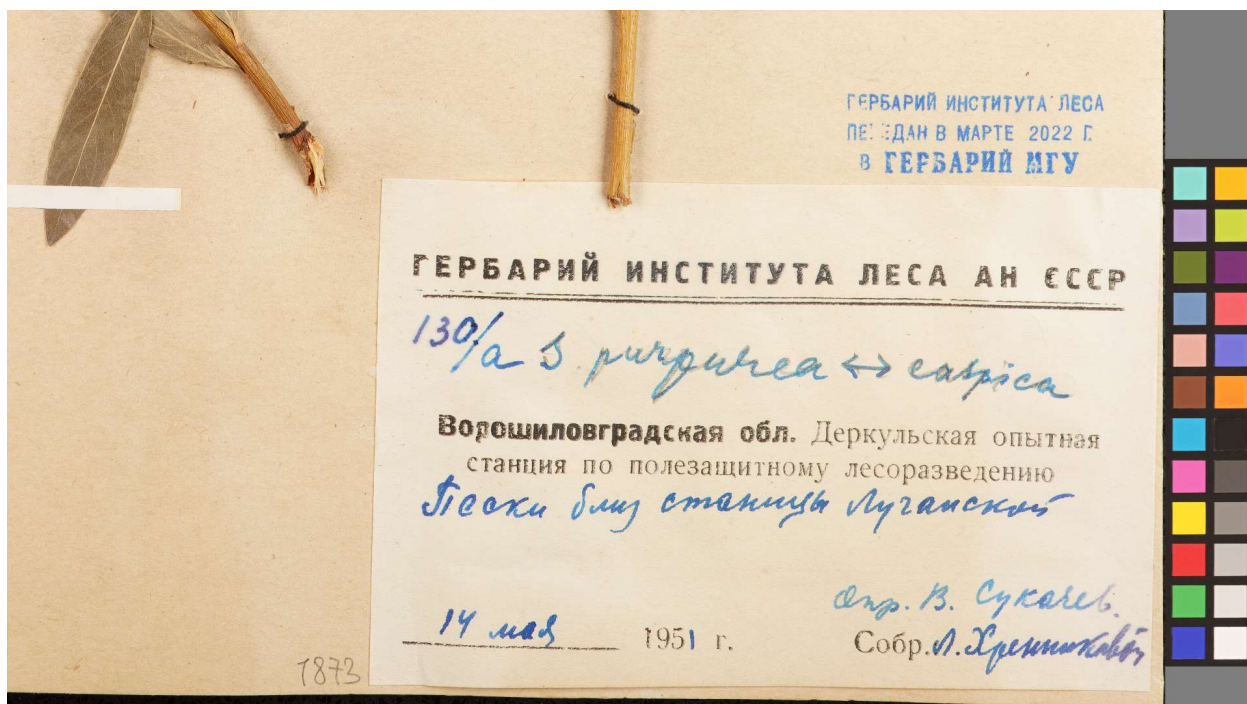
Образец: MW1077583



Ответ: *Aconitum cammarum*

Пояснение: Согласно инструкции, гибриды с бинарными названиями необходимо вводить без знака x, то есть правильный ответ будет *Aconitum cammarum*, а не *Aconitum xcammarum*.

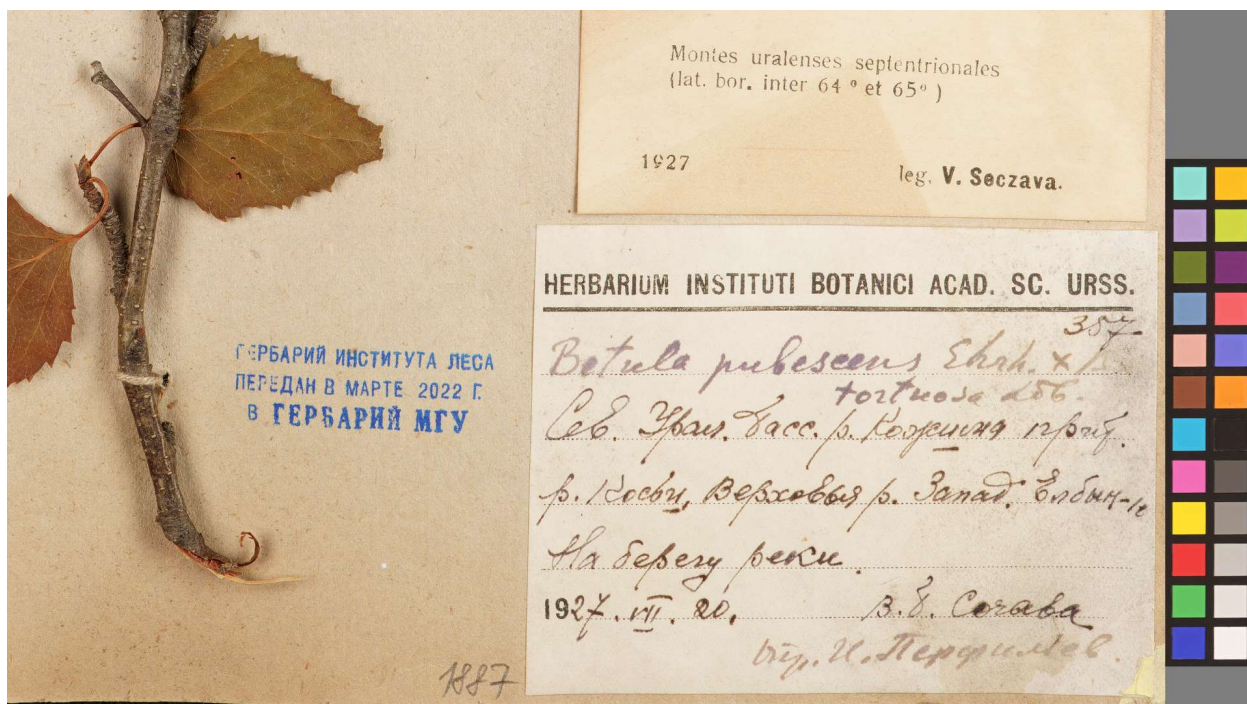
Образец: MW1074004



Ответ: *Salix purpurea*

Пояснение: Тут написано *Salix purpurea* ↔ *caspica*. Иными словами, автор определения считает, что образец промежуточен по признакам, и может быть определен и так, и так. Это не указание гибрида, а, скорее, сомнений автора. Из практических соображений мы просто выбираем в таких случаях первое название.

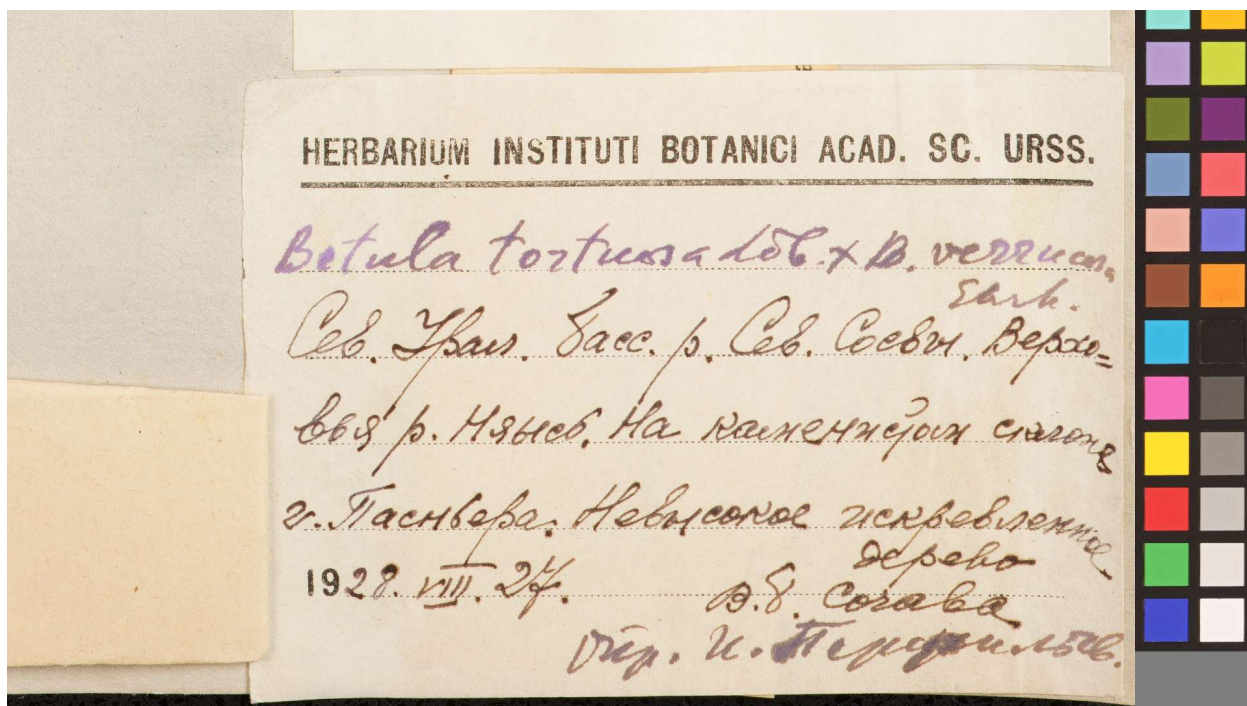
Образец: MW1074110



Ответ: *Betula pubescens* × *tortuosa*

Пояснение: Вроде бы нетрудный случай с указанием гибридной формулы, однако из-за невнимательности в боевой миссии два участника выбрали *Betula pubescens*. Это был неправильный ответ.

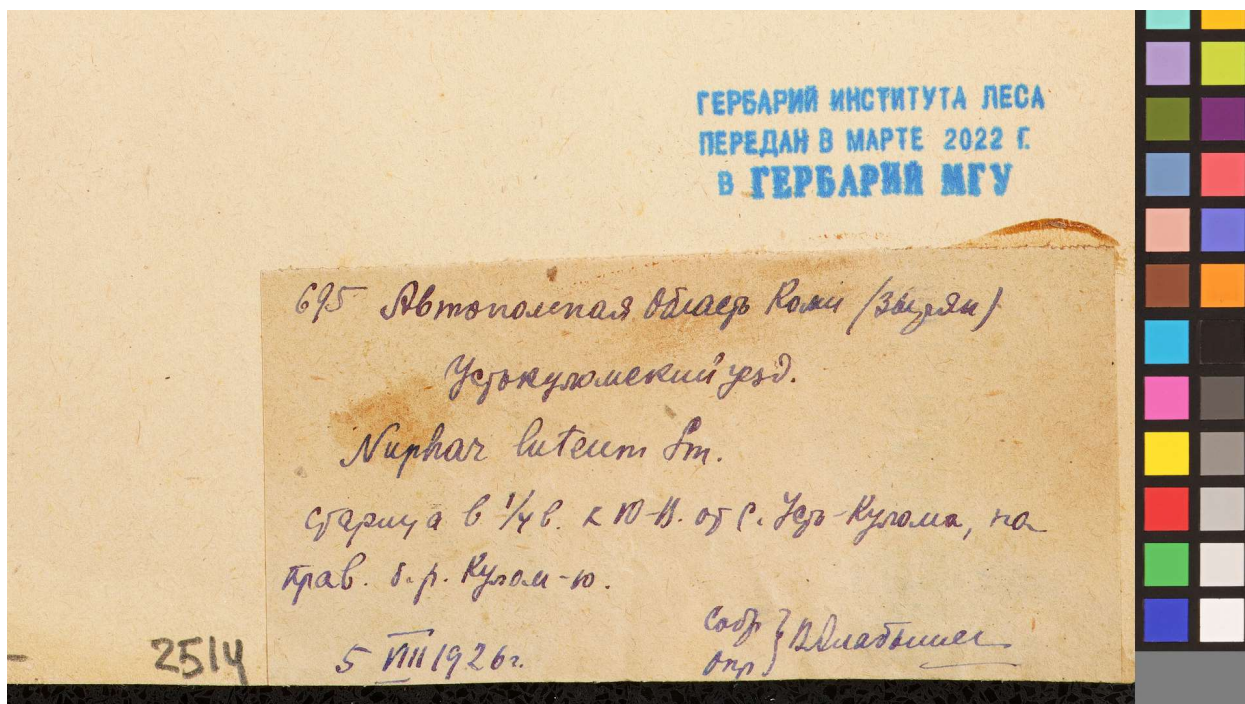
Образец: MW1074115



Ответ: Названия нет в списке

Пояснение: Нетрудный случай с указанием гибридной формулы *Betula tortuosa* x *verrucosa*, которой нет в списке предложений. Однако из-за невнимательности в боевой миссии два участника выбрали *Betula tortuosa*. Это был неправильный ответ.

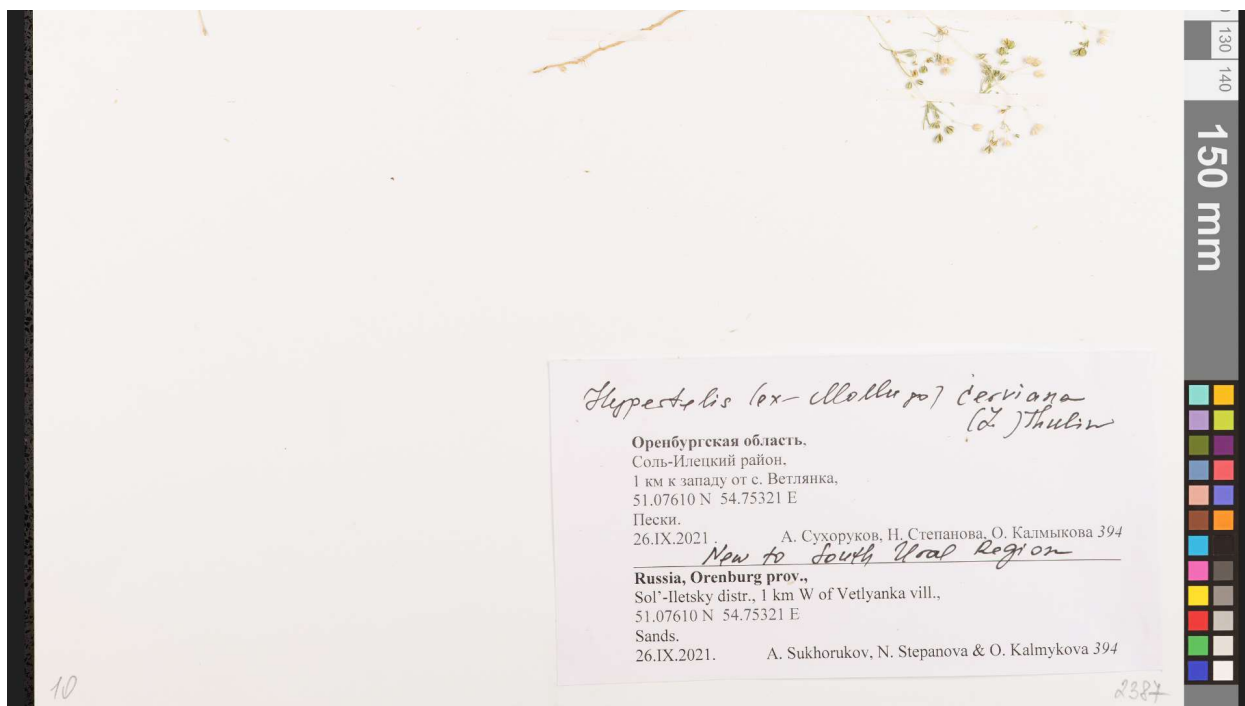
Образец: MW1077545



Ответ: *Nuphar lutea*

Пояснение: В этикетке указан орфографический вариант с другим грамматическим родом (*Nuphar luteum*), которого нет в списке. В этом случае допускается выбор несколько отличного на конце написания видового эпитета. Впрочем, при выполнении любого задания боевой миссии вы можете выбрать ответ «Пропустить».

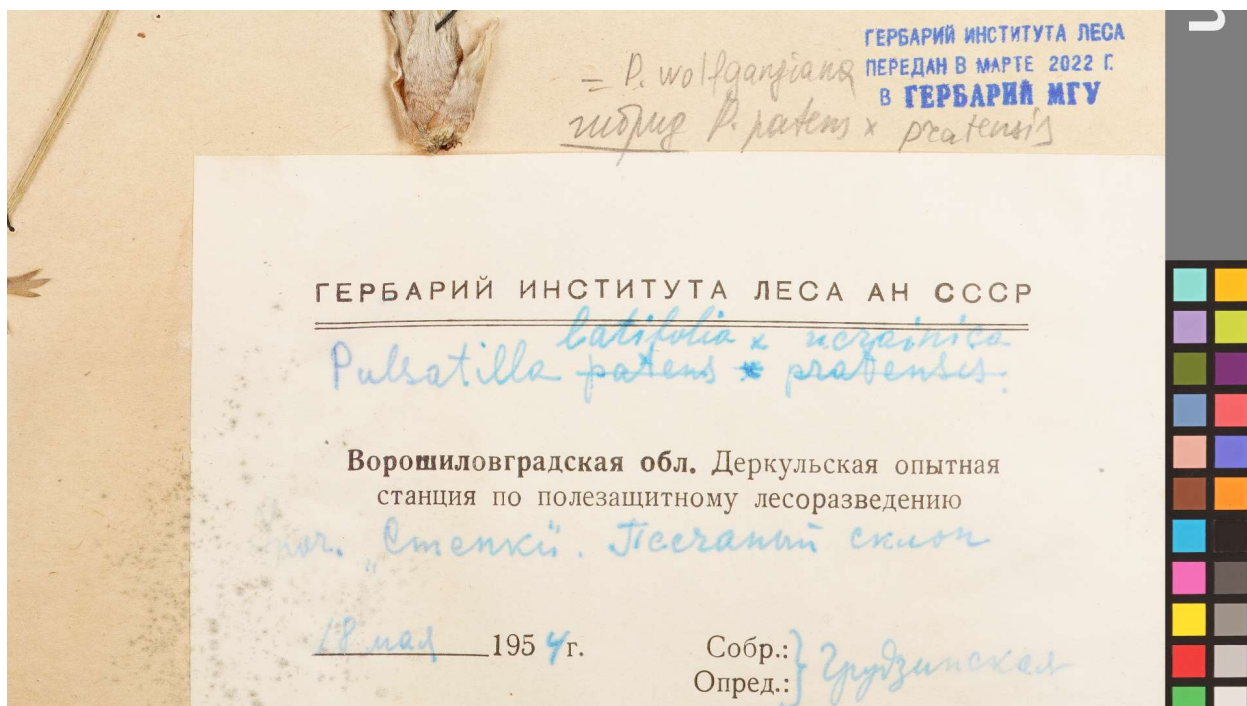
Образец: MW1077375



Ответ: *Hypertelis cerviana*

Пояснение: Здесь написано (правда, с нарушением норм ботанической номенклатуры) «*Hypertelis (ex-Mollugo) cerviana*», что значит «*Hypertelis cerviana (syn. Mollugo cerviana)*». Первое название является правильным.

Образец: MW1077626



Ответ: *Pulsatilla wolfgangiana*

Пояснение: Над этикеткой есть кураторская пометка карандашом – она имеет приоритет. Название рода при этом необходимо дать полностью (*Pulsatilla wolfgangiana*, а не *P. wolfgangiana*). Надеемся, что вы многое узнали о латинских названиях растений. Пора приступить к миссии!