



МУЗЕЙ  
ПРИРОДЫ  
И ЧЕЛОВЕКА

# Монеу на р. Манье: специфика финансового поведения коренного населения Юры.

\*Специальный проект в рамках комплексной научно-просветительской экспедиции музея.



# Команда проекта



МУЗЕЙ  
ПРИРОДЫ  
И ЧЕЛОВЕКА



Консультант проекта Глеб Чечевин, директор музея (Ханты-Мансийск). Разработчики: Лариса Поршунова, и.о. заместителя директора по развитию музея (Ханты-Мансийск); Дарья Моисеева, волонтер, ВолгГТУ (Волгоград). Ассистент проекта Наталья Анадеева, специалист по информационным ресурсам отдела музейных проектов (Ханты-Мансийск).

Традиционно, летом Музей Природы и Человека отправляет свою команду в экспедицию по отдаленным уголкам региона.



МУЗЕЙ  
ПРИРОДЫ  
И ЧЕЛОВЕКА



В августе 2020г. специальной задачей комплексной музейной экспедиции стала разработка программы социологического исследования  
«Специфика финансового поведения коренного населения Югры»,  
давшая старт проекту финансовой грамотности в регионе.



[ugramuseum.ru](http://ugramuseum.ru)



# Экспедиция 04-19.08.2020г



МУЗЕЙ  
ПРИРОДЫ  
И ЧЕЛОВЕКА

Место проведения – Березовский район Ханты-Мансийского автономного округа – Югры.

Маршрут следования: г. Ханты-Мансийск-Березово-с.Саранпауль-Щекурья-Манья-д.Ясунт-отдаленные лесные поселения-пгт Приобье-г. Ханты-Мансийск.

Реки района: Малая Обь, Сосьва, Ляпин, Хулга, Тапсуй, Висим, Вогулка, Кемпаж, Народа, Щекурья, Манья и др.

Река Манья, упоминаемая в названии проекта «Money на р. Манье», выбрана в качестве символа небольшой северной речушки, на берегу которой издревле проживали коренные народы (длина реки составляет 123 км).

Коренные народы региона – манси, ханты, коми-зыряне.

Собраны уникальные артефакты, интервью, фото- видео- материалы, характеризующие национальную культуру и традиции финансового поведения.

Собранные в экспедиции материалы легли в основу проекта по финансовой грамотности, который можно с успехом тиражировать в других регионах России.



# Money на р. Манье



МУЗЕЙ  
ПРИРОДЫ  
И ЧЕЛОВЕКА





## Что и зачем?

Разработка и реализация социологического исследования «Специфика финансового поведения коренного населения Югры», направленного на выявление наиболее востребованных среди коренного населения тем в области повышения финансовой грамотности, поиск эффективных коммуникаций для донесения материала и вовлечения данной целевой группы.

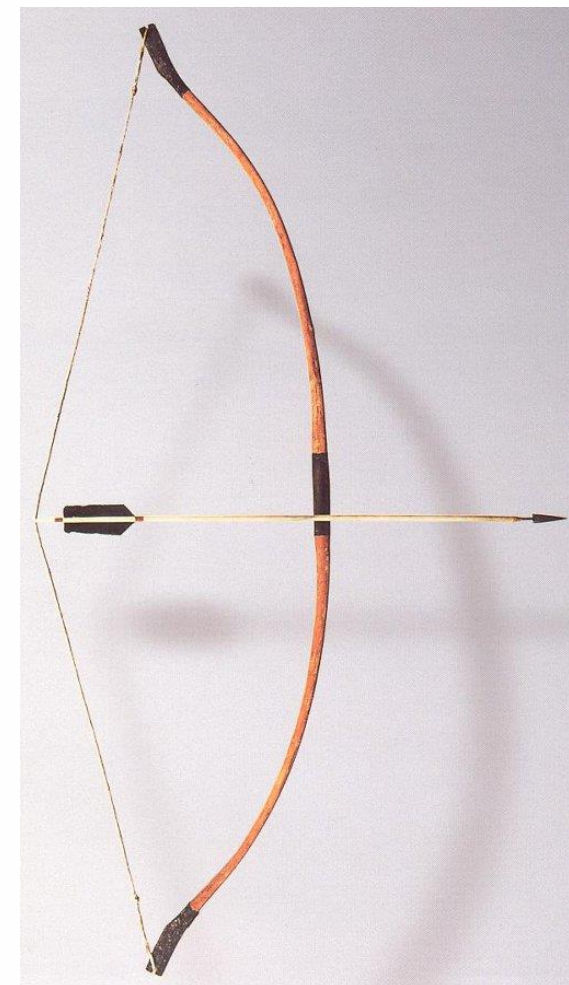
## Для кого?

Работников органов местной власти ХМАО, задействованных в организации работы по повышению финансовой грамотности;

Специалистов, занимающихся организации работы по повышению финансовой грамотности в регионе.

## Результат:

- 1) публикации в научных журналах;
- 2) выступления на научных мероприятиях;
- 3) разработка рекомендаций по организации работы направленной на повышение финансовой грамотности коренного населения Югры.



## Формы работы в экспедиции по повышению финансовой грамотности населения:

- ❖ Изучение специфики финансового поведения коренных народов через социологическое исследование: позволяет выявить запрос на повышение финансовой грамотности, установить наиболее актуальные и проблемные темы, проанализировать каналы информирования;
- ❖ Разъяснительная работа с населением членами экспедиции и волонтерами в рамках выездного выставочного проекта музея (передвижная выставка с лекцией и лекториумом, проводимым из мест присутствия экспедиции в том числе онлайн);
- ❖ Подбор потенциальных финансовых волонтеров и тьюторов среди местного сообщества для продолжения работы по окончании экспедиции удаленно;
- ❖ Помощь в разработке просветительских выставок и экскурсий для местных музеев;
- ❖ Доработка имеющихся выставочных и экскурсионных ресурсов с учетом финансовой специфики (введение дополнительной информации в постоянные экспозиции музея и сопровождающие их экскурсионные, лекционные продукты и аудиогиды, в частности на общедоступных платформах «Artefact» и izi.TRAVEL).



## Что и зачем?

Разработка и реализация программы повышения квалификации работников музеев Югры по программе «Организация проектной деятельности в музее: кейс «финансовая грамотность».

## Для кого?

Потенциальная аудитория - более 8 тысяч работников сферы культуры и более 420 учреждений культуры Ханты-Мансийского автономного округа-Югры).

## Результат:

- 1) вовлечение в работу по повышению финансовой грамотности населения ХМАО работников культуры;
- 2) появление музейных проектов на удаленных территориях ХМАО;
- 3) заявки на II Межрегиональный конкурс музейных проектов от музеев, расположенных на территории ХМАО;
- 4) Разработка методических указаний по разработке музейных проектов, направленных на содействие повышению финансовой грамотности населения Югры.





**Программа включает в себя четыре круглых стола, реализованных в режиме онлайн:**

- 1) организация проектной деятельности в музее: основные понятия, этапы разработки и реализации проекта, поиск источников финансирования (модератор Л.С. Поршунова);
- 2) финансовая грамотность населения: понятие, обзор проводимой работы в России, социологическое сопровождение проектов, целевые группы проектов, базовая рамка компетенций в области финансовой грамотности (модератор Д.В. Моисеева, доцент ВолГТУ и pro bono волонтер Музея Природы и Человека);
- 3) повышение финансовой грамотности работников музеев и других организаций в сфере культуры: источники самообразования (модератор Д.В. Моисеева);
- 4) кейсы музейных проектов в области финансовой грамотности, возможности музея при включении в работу по повышению финансовой грамотности (модераторы Л.С. Поршунова, Д.В. Моисеева).

В качестве самостоятельной работы слушателям программы будет предложено объединиться в команды и разработать концепцию музейного проекта в области повышения финансовой грамотности. Аттестация запланирована в форме защиты проектов.



# Интерактив в музее



МУЗЕЙ  
ПРИРОДЫ  
И ЧЕЛОВЕКА

## Что и зачем?

Интерактивные музейные проекты для школьников, и других категорий посетителей, направленные на формирование ответственного финансового поведения и выявление предпринимательской активности.

## Для кого?

- ❖ Проект «Как без денег?» - для младшего школьного возраста;
- ❖ Проект «Грант для А. Регули» - для среднего и старшего школьного возраста;
- ❖ Передвижной одноименный выставочный проект по результатам экспедиции для активных и потенциальных потребителей финансовых услуг с низким и средним уровнем дохода, проживающих на удаленных территориях ХМАО-Югры.

## Результат:

Появление музейных проектов в Музее Природы и Человека для детей школьного возраста, а также других категорий посетителей;  
Вовлечение в работу по повышению финансовой грамотности школьников, а также других категорий посетителей г. Ханты-Мансийска и удаленных территорий.



# Проект «Как без денег?»



МУЗЕЙ  
ПРИРОДЫ  
И ЧЕЛОВЕКА

**Цель проекта:** через рассказ об истории ведения домашнего хозяйства коренными народами познакомить посетителей с экономикой дарообмена, показать специфику развития денежной системы на территории ХМАО, выставка расскажет об особой роли денег в жизни людей в формировании мировоззрения на примере экспозиций «Историческое время», «Мифологическое время» и нумизматических коллекций в собрании Музея.

## **Задачи:**

- содействие повышению культурного и экономического самосознания общества через постижение исторического прошлого Югры и России в целом;
- повышение уровня финансовых знаний посетителей, в том числе, детей, посредством знакомства с подлинными предметами из нумизматических коллекций XVII – XX веков из собрания музея;
- популяризация проекта по повышению финансовой грамотности, вовлечение посетителей в мероприятия проекта.

## **Содержание проекта:**

- а) обзор экспозиций Музея с акцентом на ведении хозяйствования ханты и манси, основанном на дарообмене.
- б) обзор нумизматических коллекций в собрании Музея с описанием истории прихода денег к коренным народам.
- в) карточная игра «Как без денег?».

**Суть игры:** каждому ребенку раздаются карточки одного вида, но разного количества (ягоды, рыба, соболь, камни, лекарственные растения, дрова) и дается задание путем обмена получить хотя бы по одной карточке всех видов. После веселой путаницы и неразберихи ведущий предлагает организовать выпуск денег, договориться о стоимости товаров и организовать рынок. По окончании игры обсудить с участниками в чем преимущества и недостатки дарообмена и рыночной экономики, необходимость финансового планирования расходов, соизмерения своих доходов и расходов, о необходимости труда. В завершении вручение грамот финансового грамотея с основными правилами финансовой безопасности и рекомендациями по повышению финансовой грамотности.







Экспозиция «Мифологическое время» (Игра)

Монета сибирская.  
Деньга. 1779 г.  
(ХМ-2455. Н-725,  
коллекция  
«Нумизматика»



Монета разменная. 1  
копейка серебром. 1841  
г. (ХМ-1861/2. Н-376,  
коллекция  
«Нумизматика»

# Грант для А Регули



МУЗЕЙ  
ПРИРОДЫ  
И ЧЕЛОВЕКА

## Цель проекта:

через рассказ об истории географических и лингвистических открытий на территории нынешней Югры познакомить посетителей с экономикой путешествий, международных отношений, финансовых возможностей, сопровождающих научный туризм и т.д. Выставочное сопровождение расскажет об уникальных артефактах 19-20 века на примере экспозиций «Связь времен» и коллекции документального фонда и редкой книги из собрания Музея (карты, книги, личная переписка, экспедиционное обмундирование и т.д.)

## Задачи:

- содействие повышению культурного и экономического самосознания общества через постижение исторического прошлого Югры и России, а также международных отношений;
- повышение уровня финансовых знаний посетителей посредством знакомства с подлинными предметами из собрания музея, рассмотренными с новой стороны – как носителей информации о финансах и денежном обороте;

## Содержание проекта:

а) Тематическая экскурсия «Исследователи и путешественники 19 века в Югре» - обзор экспозиций Музея с акцентом на особые зоны, связанные с тематикой исследований и особенностями их финансирования и отчетности.

б) настольная игра «Грант для Регули».

**Суть игры:** с помощью фишек и карточек с вопросами участники перемещаются по карте путешествия венгерского исследователя 19 века Антала Регули, изучавшего связь венгров и обских угров на территории Югры. Обсуждение возможности сегодняшних грантовых конкурсов на поддержку исследований, как зарабатывают проводники и информаторы экспедиций, какие существуют гранты и финансовые продукты банков для частных лиц и т.д.







Экспозиция «Историческое время» (зал Сибирское взятие).



В горах Приполярного Урала.  
Экспедиция Музея Природы и Человека.



# Этапы реализации проекта

3 РЕГИОНА  
7 МУНИЦИПАЛИТЕТОВ

## КОЧУЮЩИЙ СЕМИНАР

300

СОТРУДНИКОВ СФЕРЫ КУЛЬТУРЫ ПРОШЛИ ОБУЧЕНИЕ

### ❖ Научный этап:

август 2020г. – предпроектный этап в составе экспедиции «Регули 2020» (реализован);  
осень 2020г. – подготовка научных публикаций по выбранной теме;  
1 кв.2021г. - дистанционный этап социологического исследования;  
Лето 2021 г. - очный этап социологического исследования;  
Осень 2021г. - подготовка рекомендаций по организации работы направленной на повышение финансовой грамотности коренного населения Югры.

### ❖ Образовательный этап:

Сентябрь-октябрь 2020г. - разработка программы, ее анонс на «Кочующем семинаре, набор слушателей;  
октябрь-ноябрь 2020г. – проведение онлайн-занятий;  
декабрь 2020г. – представление проектов на круглом столе в рамках «Югорской полевой музейной биеннале».

### ❖ Интерактивный этап:

Ноябрь-декабрь 2020г. – разработка концепций интерактивных проектов, в случае снятия эпидемиологических ограничений апробация на контрольных группах;  
Январь-март 2020г. (школьные каникулы) – включение интерактивных проектов в работу музея, их масштабирование, запуск рекламной компании в соцсетях.

# Ожидаемые результаты проекта



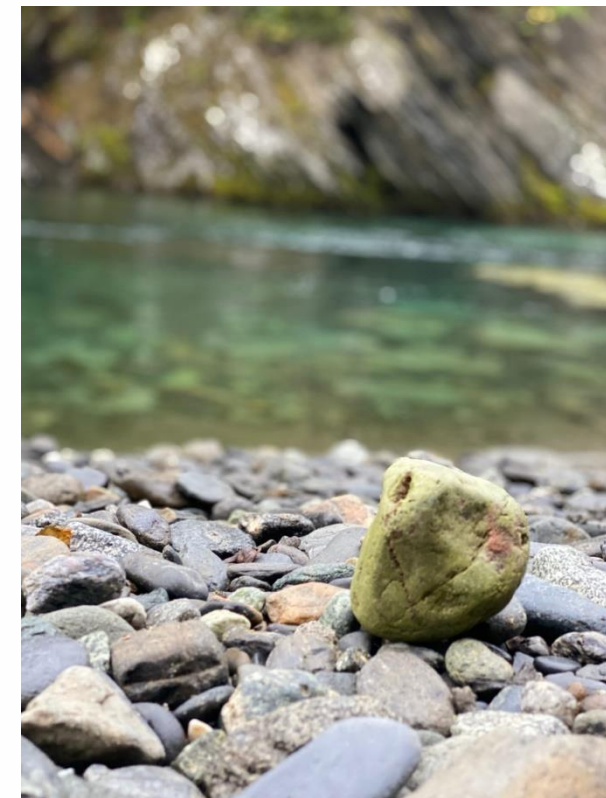
МУЗЕЙ  
ПРИРОДЫ  
И ЧЕЛОВЕКА

- ❖ выпуск подкаста (аудиогид) «Финансовая грамотность глазами коренных народов Севера» (по материалам этнографической экспедиции), для использования любыми заинтересованными учреждениями культуры;
- ❖ запуск двух интерактивных проектов для школьников;
- ❖ запуск передвижного выставочного проекта по результатам экспедиции;
- ❖ реализация программы повышения квалификации работников культуры;
- ❖ Музей Природы и Человека становится оператором сети тиражируемых музейных продуктов по финансовой грамотности населения, в том числе для других регионов России, что позволит запустить «культурную лавину в сфере финансовой грамотности».



# Ожидаемый эффект

- ❖ Вовлечение в работу по повышению финансовой грамотности населения школьников, а также других категорий посетителей через посещение интерактивных проектов Музея Природы и Человека;
- ❖ Вовлечение в работу по повышению финансовой грамотности населения музеев, расположенных на территории ХМАО, а также других регионов России;
- ❖ Азы финансовой грамотности музейными средствами покажут участникам продуктов программы, как важно их осознание и применение в обычной жизни любого человека.
- ❖ Сохранение исторической памяти, обращение к ней с вопросами сегодняшних дней, отработка умения предвидеть финансовые последствия у любого события;
- ❖ Пополнение фондов музея, в том числе новыми направлениями комплектования;
- ❖ Популяризация и монетизация исторического и культурного наследия региона, путем создания уникальных музейных продаваемых продуктов нового уровня.





# Кредо команды Музея Природы и Человека



МУЗЕЙ  
ПРИРОДЫ  
И ЧЕЛОВЕКА



- ❖ Мы ставим перед собой реальные задачи, соответствующие уровню подготовки команды, так как имеем большой опыт организации научно-просветительских проектов. Идти в ногу со временем нам помогает серьезное отношение к финансам – мы знаем стоимость хорошего продукта.
- ❖ Опираемся на знания и опыт коренных народов.
- ❖ Используем наработанный годами опыт общения с сельским населением удаленных территорий, с местными сообществами установлены и всячески поддерживаются доверительные отношения.
- ❖ У нас сформированы серьезные партнерские связи и финансовая поддержка.
- ❖ Готовы широко освещать ход реализации проекта в СМИ и социальных сетях.