

КЛУБ БЕЗОПАСНОСТИ

РОДИТЕЛИ СПЕШАТ НА ПОМОЩЬ



создано с
росмолодёжь
гранты



Уральский
Государственный
Медицинский
Университет



ДЕТСКАЯ
ГОРОДСКАЯ
КЛИНИЧЕСКАЯ
БОЛЬНИЦА №11



ЗАНЯТИЕ С ИНСТРУКТОРОМ ПЕРВОЙ ПОМОЩИ

ПЕРВАЯ ПОМОЩЬ ДЕТЯМ ПРИ ОТРАВЛЕНИИ

КЛЮЧНИКОВ ДАНИИЛ ДМИТРИЕВИЧ



- СОЗДАТЕЛЬ И РУКОВОДИТЕЛЬ ПРОЕКТА
- СТУДЕНТ 6 КУРСА ПЕДИАТРИЧЕСКОГО ФАКУЛЬТЕТА УРАЛЬСКОГО ГОСУДАРСТВЕННОГО МЕДИЦИНСКОГО УНИВЕРСИТЕТА
- СТИПЕНДИАТ ПРЕМИИ ГУБЕРНАТОРА СВЕРДЛОВСКОЙ ОБЛАСТИ В СФЕРЕ «ЗДРАВООХРАНЕНИЕ» - 2022
- ФЕЛЬДШЕР ВЫЕЗДНОЙ БРИГАДЫ СКОРОЙ МЕДИЦИНСКОЙ ПОМОЩИ
- СЕРТИФИЦИРОВАННЫЙ ИНСТРУКТОР ПО ОБУЧЕНИЮ НАВЫКАМ ПЕРВОЙ ПОМОЩИ

УНИВЕРСАЛЬНЫЙ АЛГОРИТМ ОКАЗАНИЯ ПЕРВОЙ ПОМОЩИ

1. Оценка обстановки и устранения угрожающих факторов

2. Определение наличия сознания у пострадавшего

сознания нет

СОЗНАНИЕ ЕСТЬ!

3. Восстановление проходимости дыхательных путей
и определение наличия дыхания

дыхания нет

ДЫХАНИЕ ЕСТЬ!

4. Вызов скорой медицинской помощи
(112 - по мобильному, 103 - по стационарному телефону)

5. Проведение сердечно-легочной реанимации

появление признаков жизни

6. Поддержание проходимости дыхательных путей

7. Обзорный осмотр пострадавшего на предмет
наружного кровотечения

появление признаков жизни

6. Поддержание проходимости дыхательных путей

7. Обзорный осмотр пострадавшего на предмет наружного кровотечения

8. Подробный осмотр на предмет травм и других состояний, вызов скорой медицинской помощи (если она не была вызвана ранее), выполнение необходимых мероприятий первой помощи

9. Придание пострадавшему оптимального положения тела

10. Контроль состояния пострадавшего, оказание психологической поддержки

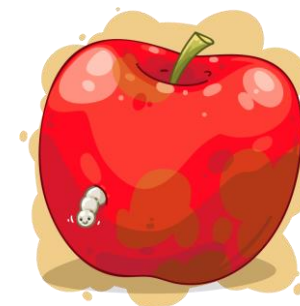
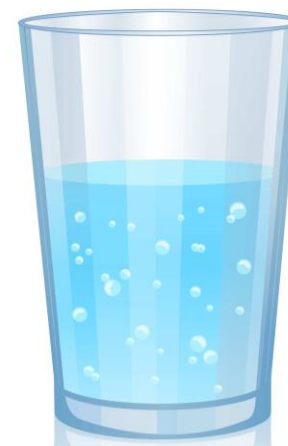
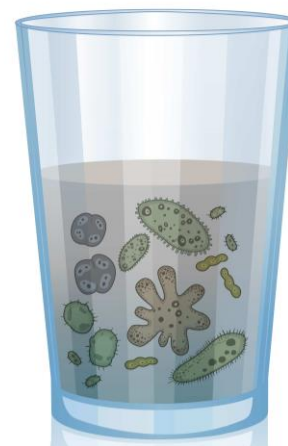
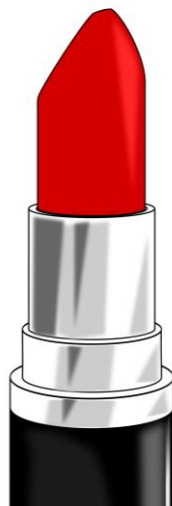
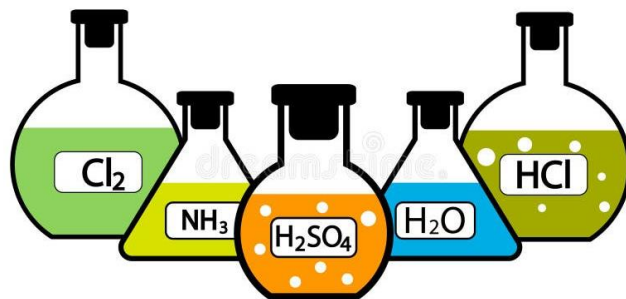
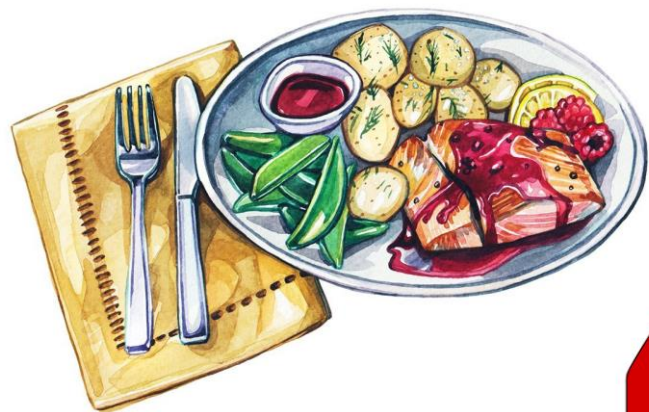
Передача пострадавшего бригаде скорой медицинской помощи (осуществляется при прибытии бригады), другим специальным службам

КТО ЧАЩЕ ВСЕГО ПОДВЕРЖЕН РИСКУ ОТРАВЛЕНИЯ

- ДЕТИ
- СТАРШЕЕ ПОКОЛЕНИЕ
- ЛЮДИ, ИМЕЮЩИЕ РАССТРОЙСТВА ВЛЕЧЕНИЯ

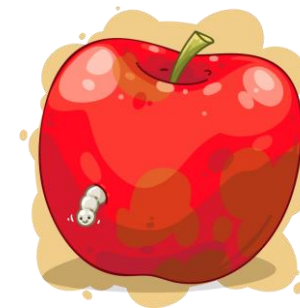
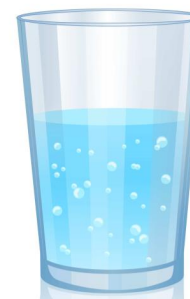
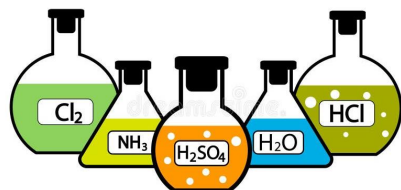


ЧЕМ МОЖНО ОТРАВИТЬСЯ?



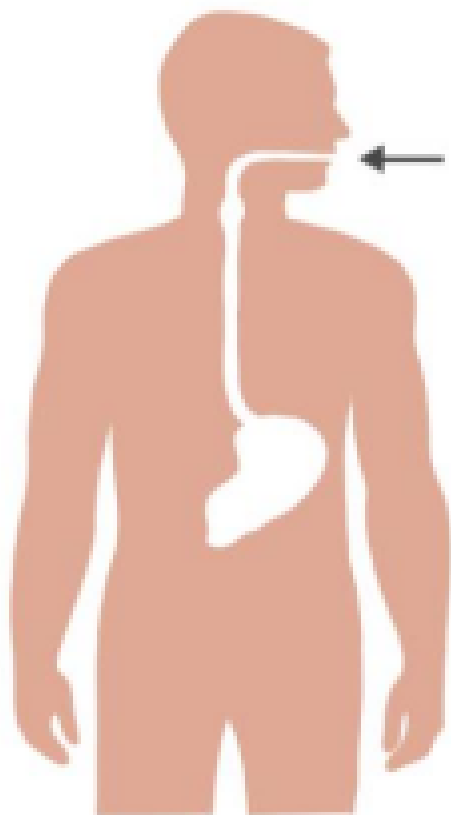
ЧЕМ МОЖНО ОТРАВИТЬСЯ?

ВСЕМ!



ПУТИ ПОСТУПЛЕНИЯ ЯДОВИТЫХ ВЕЩЕСТВ

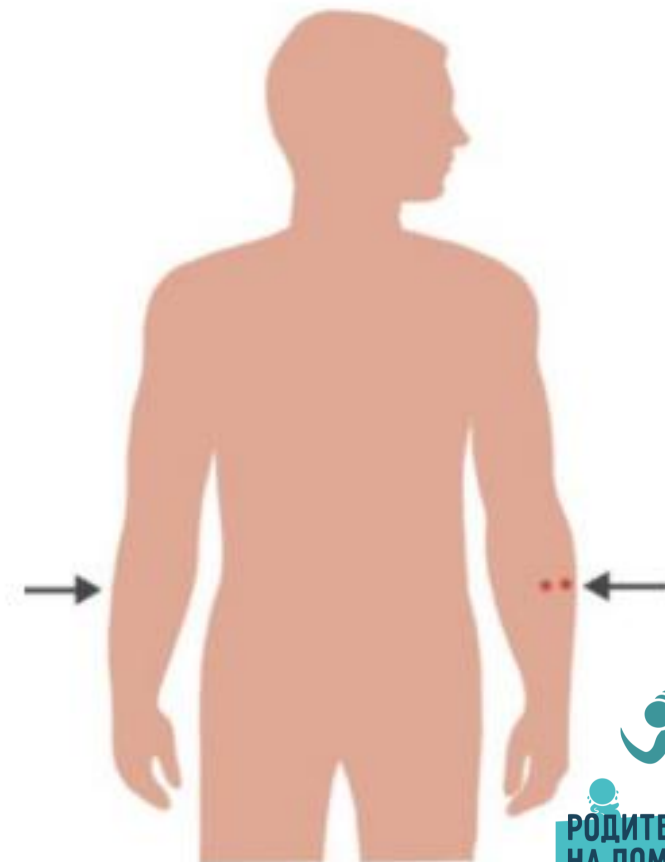
ЧЕРЕЗ РОТ



ВО ВРЕМЯ ДЫХАНИЯ



ЧЕРЕЗ КОЖУ,
СЛИЗИСТЫЕ



ЧАСТЫЕ СИМПТОМЫ ОТРАВЛЕНИЯ

- ОСОБЕННОСТИ МЕСТА ПРОИСШЕСТВИЯ – НЕОБЫЧНЫЙ ЗАПАХ, ОТКРЫТАЯ АПТЕЧКА С РАССЫПАННЫМИ ТАБЛЕТКАМИ, РАЗБРОСАННЫЕ КОСМЕТИЧЕСКИЕ СРЕДСТВА ИЛИ БЫТОВАЯ ХИМИЯ, ПОВРЕЖДЕННОЕ РАСТЕНИЕ И Т.Д.
- ОБЩЕЕ БОЛЕЗНЕННОЕ СОСТОЯНИЕ ИЛИ ВИД РЕБЕНКА; ПРИЗНАКИ И ПРОЯВЛЕНИЯ ВНЕЗАПНОГО ПРИСТУПА ЗАБОЛЕВАНИЯ.
- ВНЕЗАПНО ВОЗНИКШИЕ У РЕБЕНКА ТОШНОТА, РВОТА, ПОНОС, БОЛИ В ГРУДИ ИЛИ ЖИВОТЕ.
- ЗАТРУДНЕНИЕ ДЫХАНИЯ, ПОТЛИВОСТЬ, СЛЮНОТЕЧЕНИЕ.
- ПОТЕРЯ СОЗНАНИЯ, МЫШЕЧНЫЕ ПОДЕРГИВАНИЯ И СУДОРОГИ, ОЖОГИ ВОКРУГ ГУБ, НА ЯЗЫКЕ ИЛИ НА КОЖЕ, НЕЕСТЕСТВЕННЫЙ ЦВЕТ КОЖИ, РАЗДРАЖЕНИЕ, РАНКИ НА НЕЙ.
- СТРАННАЯ МАНЕРА ПОВЕДЕНИЯ РЕБЕНКА, НЕОБЫЧНЫЙ ЗАПАХ ИЗО РТА.

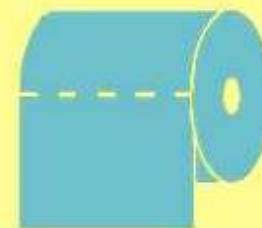
САМЫЕ ЧАСТЫЕ СИМПТОМЫ ПИЩЕВОГО ОТРАВЛЕНИЯ



БЛЕДНОСТЬ КОЖНЫХ
ПОКРОВОВ



БОЛЬ, УРЧАНИЕ
В ЖИВОТЕ



СИЛЬНАЯ
ДИАРЕЯ



ТОШНОТА
И РВОТА



ГОЛОВОКРУЖЕНИЕ



СКУДНОЕ
МОЧЕИСПУСКАНИЕ



РОДИТЕЛИ СПЕШАТ
НА ПОМОЩЬ

КЛУБ БЕЗОПАСНОСТИ

ОТРАВЛЕНИЕ ГРИБАМИ

ПРИ ОТРАВЛЕНИИ
МУХОМОРАМИ, ЛОЖНЫМИ
ОПЯТАМИ



Бессвязная речь,
галлюцинации

ГАЛЛЮЦИНАЦИИ

ТОШНОТА

ПОВЫШЕНИЕ
ТЕМПЕРАТУРЫ

БОЛИ
В ЖИВОТЕ

СУДОРОГИ

ГОЛОВОКРУЖЕНИЕ

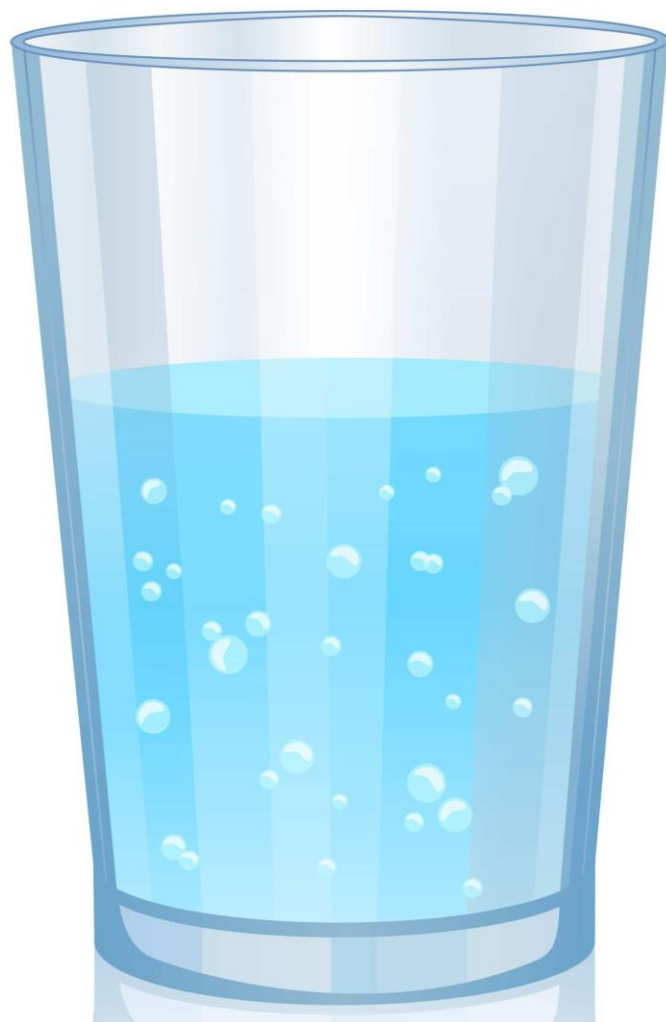
РВОТА

УЧАЩЕННЫЙ
ПУЛЬС И
СЕРДЦЕБИЕНИЕ

ДИАРЕЯ

ХОЛОДЕЮТ
НОГИ И РУКИ

ПЕРВАЯ ПОМОЩЬ ПРИ ПИЩЕВОМ ОТРАВЛЕНИИ



Объем вводимой жидкости при промывании желудка

Возраст	Объем вводимой жидкости	
	на одно промывание, мл	на всю процедуру
Новорожденный	15-20	200 мл
до 3 мес.....	60-100	500мл
до 1 года	100-110	1л
до 5 лет	300-350	3-5 л
до 10 лет	350-450	6-8 л
старше 10 лет	450-500	8-10 л

ОКАЗАНИЕ ПЕРВОЙ ПОМОЩИ ПРИ ПИЩЕВЫХ ОТРАВЛЕНИЯХ

- **УБЕДИТЬСЯ В СОБСТВЕННОЙ БЕЗОПАСНОСТИ.** ОГРАНИЧИТЬ ПОСТУПЛЕНИЕ ЯДОВ В ОРГАНИЗМ. ВЫВЕСТИ ИЗ ОПАСНОЙ ЗОНЫ.
- **ПРОВЕРИТЬ ПРИЗНАКИ ЖИЗНИ:** СОЗНАНИЕ И ДЫХАНИЕ
- **ПОЗВАТЬ НА ПОМОЩЬ** (СКОРАЯ МЕДИЦИНСКАЯ ПОМОЩЬ: 103, 112)
- **НАЧАТЬ ПРОМЫВАНИЕ ЖЕЛУДКА ВОДОЙ.**
- **ПРИ НЕОБХОДИМОСТИ ИСПОЛЬЗОВАТЬ АКТИВИРОВАННЫЙ УГОЛЬ**
- **ДОЖИДАЙТЕСЬ ПРИЕЗДА СКОРОЙ ПОМОЩИ, КОНТРОЛИРУЯ ПРИЗНАКИ ЖИЗНИ**

• НЕ ИСПОЛЬЗОВАТЬ ПРОМЫВАНИЕ ЖЕЛУДКА ДЛЯ ОТРАВЛЕНИЯ КИСЛОТАМИ И ЩЕЛОЧАМИ, БЫТОВОЙ ХИМИЕЙ

ПРИЗНАКИ ОТРАВЛЕНИЯ УГАРНЫМ ГАЗОМ



ОКАЗАНИЕ ПЕРВОЙ ПОМОЩИ ПРИ ОТРАВЛЕНИИ УГАРНЫМ ГАЗОМ

- **УБЕДИТЬСЯ В СОБСТВЕННОЙ БЕЗОПАСНОСТИ.** ОГРАНИЧИТЬ ПОСТУПЛЕНИЕ ЯДОВ В ОРГАНИЗМ. ВЫВЕСТИ ИЗ ОПАСНОЙ ЗОНЫ НА СВЕЖИЙ ВОЗДУХ.
- **ПРОВЕРИТЬ ПРИЗНАКИ ЖИЗНИ:** СОЗНАНИЕ И ДЫХАНИЕ
- **ВЫЗВАТЬ БРИГАДУ СКОРОЙ ПОМОЩИ:** 103, 112
- **ДОЖИДАЙТЕСЬ ПРИЕЗДА СКОРОЙ ПОМОЩИ, КОНТРОЛИРУЯ ПРИЗНАКИ ЖИЗНИ**
- **ПРИ НАЛИЧИИ БАЛЛОНОВ С КИСЛОРОДОМ ИЛИ КИСЛОРОДНОГО КОНЦЕНТРАТОРА, ОБЕСПЕЧЬТЕ ИНГАЛЯЦИЮ КИСЛОРОДОМ**
- **ОБЕСПЕЧЬТЕ ПОСТРАДАВШЕМУ ПРИТОК СВЕЖЕГО ВОЗДУХА**

ПОЗВАТЬ НА ПОМОЩЬ! ВЫЗВАТЬ СКОРУЮ МЕДИЦИНСКУЮ ПОМОЩЬ!

103, 112

СПАСАЮТ ЖИЗНЬ!



Позвонить в «скорую помощь»
с мобильного телефона можно по номеру:

103
или
112



ПРИ ВЫЗОВЕ НЕОБХОДИМО ОБЯЗАТЕЛЬНО СООБЩИТЬ ДИСПЕТЧЕРУ СЛЕДУЮЩУЮ ИНФОРМАЦИЮ:



- **МЕСТО ПРОИСШЕСТВИЯ**, ЧТО ПРОИЗОШЛО;
- ЧИСЛО ПОСТРАДАВШИХ И ЧТО С НИМИ, ПОЛ И ВОЗРАСТ;
- КАКАЯ ПОМОЩЬ ОКАЗЫВАЕТСЯ.
- ТЕЛЕФОННУЮ ТРУБКУ ПОЛОЖИТЬ ПОСЛЕ ОТВЕТА ДИСПЕТЧЕРА: «ВЫЗОВ ПРИНЯТ.»

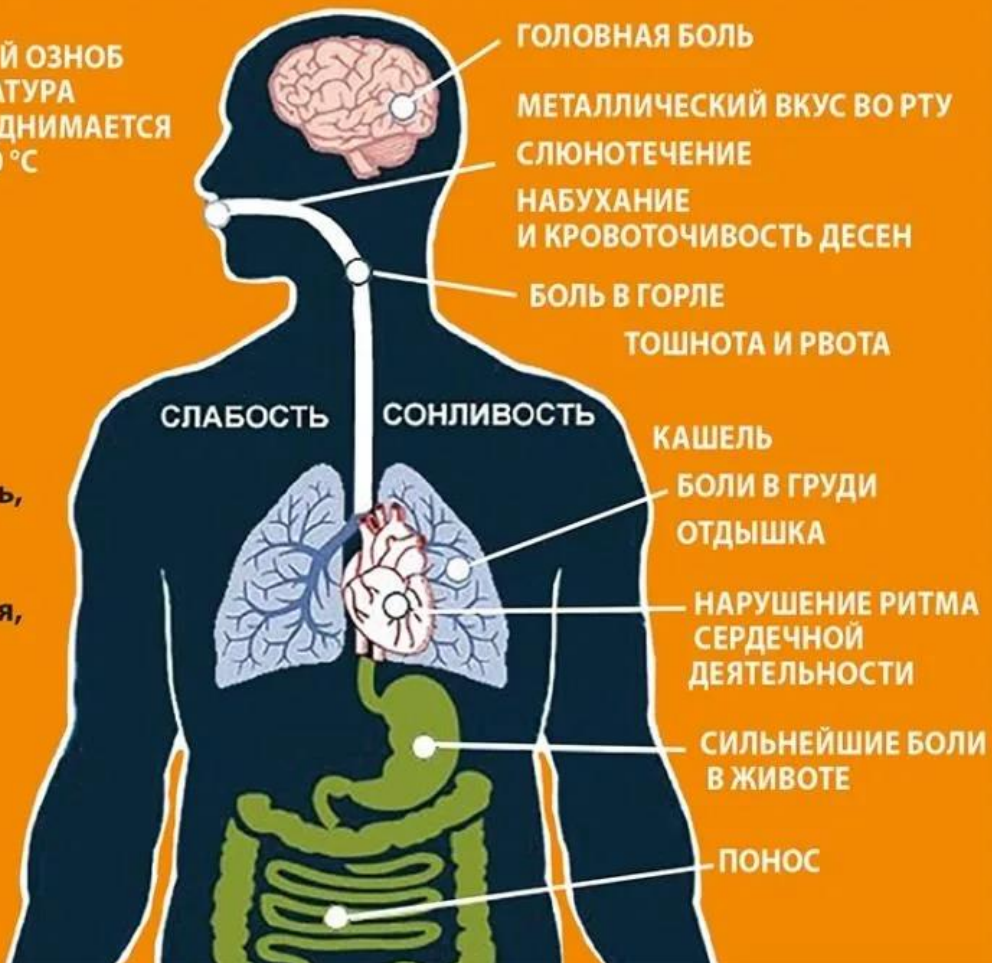
СИМПТОМЫ ОТРАВЛЕНИЯ РТУТЬЮ

СИМПТОМЫ ОТРАВЛЕНИЯ

Острое отравление ртутью проявляется через пару часов после начала отравления.

СИЛЬНЫЙ ОЗНОБ
ТЕМПЕРАТУРА
ТЕЛА ПОДНИМАЕТСЯ
ДО 38–40 °C

О хроническом отравлении ртутью говорят утомляемость, сонливость, общая слабость, головная боль, головокружения, апатия, раздражительность.



ЗАПРЕЩАЕТСЯ:

- прикасаться к ртути руками;
- пользоваться чистящими средствами для очистки места разлива;
- стирать предметы, контактировавшие с ртутью;
- выбрасывать ртуть в мусорное ведро;
- сливать ртуть в канализацию.





ОПАСНЫЕ МЕТОДЫ ОКАЗАНИЯ ПОМОЩИ

ЭТОГО ДЕЛАТЬ НЕ НУЖНО!

ПЕРВАЯ ПОМОЩЬ ПРИ ОТРАВЛЕНИИ КИСЛОТАМИ И ЩЕЛОЧАМИ



- При отравлении концентрированными кислотами, если нет симптомов прободения пищевода и желудка, необходимо, прежде всего, промыть желудок через толстый зонд 6—10 л теплой воды с добавлением жженой магнезии (20 г на 1 л жидкости).
- При отравлении концентрированными щелочами также необходимо немедленно промыть желудок 6—10 л теплой воды или раствором лимонной или уксусной кислоты. Промывание показано в первые 4 часа после отравления

ПЕРВАЯ ПОМОЩЬ ПРИ ОТРАВЛЕНИИ КИСЛОТАМИ И ЩЕЛОЧАМИ

- При отравлении концентрированными растворами, если нет рвоты, вызвать рвоту, промыть желудок 2-3 л воды.

... толстый
... воды с
... магнии

При отравлении
концентрация
также необходимо
промыть желудок
воды или раствором
или уксусной кислоты.
Промывание показано в первые
4 часа после отравления



ЭТОГО ДЕЛАТЬ НЕ НУЖНО!

ПЕРВАЯ ПОМОЩЬ ПРИ ОТРАВЛЕНИИ:

- ☹ Выяснить, какой продукт стал причиной отравления.
- ☹ Промыть желудок. (3-4 стакана бледно-розового раствора марганцовки выпить и вызвать рвоту)
- ☹ Выпить активированный уголь (20-30 таблеток раздавить, залить 1 ст. холодной кипяченой воды, размешать)



- ☹ Через 2-3 часа промыть желудок повторно.

ПЕРВАЯ ПОМОЩЬ ПРИ ОТРАВЛЕНИИ:

- ☹ Выяснить, какой продукт стал причиной отравления.
- ☹ Проверить, не истек ли срок годности продукта.
- ☹ Выпить активированный уголь (или другой сорбент), давить, залить 1 ст. холодной водой (или чаем).



- ☹ Через 2-3 часа промыть желудок повторно.

Бытовые отравления у детей занимают одно из первых мест среди несчастных случаев и происходят обычно по недосмотру и халатности взрослых.



Маленькие дети очень любознательны и все тянут в рот. Оставленные в доступном для ребенка месте средства бытовой химии, лекарства, мамина косметика будут обязательно испробованы на вкус.

Чтобы не случилось непоправимое, маленький ребенок должен **постоянно находиться под присмотром взрослого.**

Запрещайте детям брать в руки бытовую химию. Регулярно проводите с ребенком разъяснительные беседы о вреде и опасности для здоровья этих средств.

Все лекарственные препараты, средства бытовой химии, сигареты, жидкости для заправки электронных сигарет, косметику, пальчиковые батарейки, а также алкогольные напитки **держите в недоступном для детей месте.** Не храните яды и пищевые продукты в одном и том же месте.

Вещества, содержащие кислоты и щелочи, **храните только в оригинальной упаковке,** нельзя переливать их в емкости из-под пищевых продуктов или напитков, даже если оставлена предупреждающая надпись - ребёнок не сможет ее прочесть.

Не надо приучать ребёнка относиться к лекарствам и витаминам, как к сладости, он должен чётко понимать, что это лекарство.

При ребёнке не принимайте лекарства внутрь, малыши любят подражать взрослым.

Не оставляйте детей одних на кухне и в ванной.

Не держите дома ядовитые растения (молочай, диффенбахия, фикус, плющ, монстера, азалия, цикламен) или разместите горшки в недоступных для ребенка местах.

**БУДЬТЕ ВНИМАТЕЛЬНЫ И ОСТОРОЖНЫ
ОТ ВАС ЗАВИСИТ ЗДОРОВЬЕ И ЖИЗНЬ
ВАШИХ ДЕТЕЙ**

БЛАГОДАРЮ ВАС ЗА ВНИМАНИЕ!



**РОДИТЕЛИ СПЕШАТ
НА ПОМОЩЬ**

КЛУБ БЕЗОПАСНОСТИ

**ПРИСОЕДИНЯЙТЕСЬ К НАМ
В СОЦИАЛЬНЫХ СЕТЯХ !**



VK.COM/PARENTS_RUSH_TO_HELP



создано с
росмолодёжь
гранты



**ИП ЧЕШЕВА ЕЛЕНА
ВЛАДИМИРОВНА**