

***Отдельный парк г. Пушкина:  
изучение и сохранение***

Выполнила: **Сурганова Мария**,  
ученица 8 класса,  
Государственное бюджетное образовательное  
учреждение школа № 695 «Радуга»  
Объединение «Родной край: изучаю, действую»  
e-mail: ms@hike.ru

Руководитель: **Ксенофонтова Вера Ивановна**,  
к.б.н., педагог дополнительного образования,  
преподаватель ГБОУ СОШ № 695 «Радуга»

тел. 89052580206  
e-mail: sheregesh-vera@rambler.ru

Санкт-Петербург  
2023 г.

## Содержание:

	Стр.
Введение.....	3
Обзор литературы.....	5
1. Источники.....	5
2. Исторический облик местности.....	5
Материалы и методы.....	7
1. Изучение истории создания Отдельного парка в г. Пушкин.....	7
2. Исследование флористического состава.....	7
Результаты.....	8
1. Лесные растения Отдельного парка .....	8
2. Распределение лесных растений в Отдельном парке.....	10
3. Раннецветущие растения Отдельного парка.....	11
4. Распределение первоцветов.....	11
5. Экологические риски и проблемы Отдельного парка.....	12
6. Предложения по сохранению Отдельного парка.....	14
Выводы.....	16
Практическое применение результатов исследований.....	16
Список литературы. Источники.....	17
Послесловие.....	19
Приложения.....	20

## **Введение**

Царское Село - город Пушкин славится своими парками. Екатерининский и Александровский парки - любимые места для прогулок горожан и туристов. Между тем, немногие гости знают о существовании парка, связывающего город Пушкин с Павловским парком. Это Отдельный или Нижний парк (так его называют царскосёлы), рядом с которым я живу.

Несмотря на статус императорского насаждения, парк с момента его создания является общедоступным. Отдельный парк - излюбленное место отдыха жителей города. Вход в парк свободный, парк не имеет ограждений и доступен для посещения круглогодично, в любое время, что делает его очень уязвимым. Прогуливаясь по Отдельному парку, посетители редко задумываются о исторической ценности парка, о его обитателях и о растительных сообществах, которые там чудом сохранились. Здесь встречаются не только интересные травянистые растения, но и редкие, в том числе внесённые в Красную книгу Санкт-Петербурга. Посетителей парка особенно привлекают красивоцветущие растения, их срывают для букетов, не зная, что эти растения невероятно важны для всей экосистемы парка. Потому красивоцветущих растений (как луговых, так и лесных) с каждым годом становится все меньше, территория их распространения сокращается, уплотняется почва, появляются инвазивные виды, что влияет на биологическое разнообразие парка.

### **Цель:**

Формирование сообщества Хранителей Отдельного парка: изучение растительных сообществ парка, привлечение внимания к уникальным природным сообществам и проблемам парка, создание достоверно информированного сообщества горожан на базе собственных исследований.

### **Задачи:**

1. Определить лесные травянистые растения и выявить господствующие.
2. Определить видовой состав первоцветов парка.
3. Выяснить историческую ценность и актуальный статус парка, провести анализ основных проблем.
4. Найти основную аудиторию для проекта, а так же найти и опробовать методы его продвижения в рамках экологического просвещения для сохранения биоразнообразия парка.
5. Создать информационный ресурс, знакомящий горожан с уникальной природой Отдельного парка.

Исследование Отдельного парка началось с изучения исторических справочников для выявления и обоснования некоторых особенностей парка. После этого мы смогли приступить к изучению раннецветущих, а затем и лесных травянистых растений. Полученные результаты исследования, проведённого в Отдельном парке, используются для экологического просвещения школьников, посетителей парка и жителей г. Пушкина. По материалам исследования составлены:

- список видов раннецветущих растений;
- карта распространения первоцветов;
- список видов лесных травянистых растений и кустарничков;
- интерактивная онлайн-карта редких лесных травянистых растений и кустарничков.

Начата работа по созданию эколого-просветительского маршрута (по имеющейся дорожной сети парка) для школьников и знатоков города. Просвещение населения ведётся также через специально созданную парка группу в социальной сети Вконтакте, где размещаются материалы проекта о редких растениях парка.

При сборе данных мы опирались на указанные ниже источники.

Поскольку моя работа уникальна, информации конкретно по моей теме не нашлось, но мы опирались на ботанические справочники по Санкт-Петербургу и Ленинградской области, экологические пособия (с описанием методик) и исторические очерки.

## **Обзор литературы**

### **1. Источники**

Основным источником сведений об истории создания Отдельного парка явилась книга Г.В. Семеновой «Царское Село: знакомое и незнакомое» [11], в которой подробно изложена история возникновения и формирования замечательного памятника прошедшей эпохи – Отдельного парка в городе Пушкине. Репринтное издание С.Н. Вильчковского «Царское Село» [2] дало представление об изменениях в Отдельном парке, произошедших в начале XX века.

Методические материалы В.С. Ипатова, Д.М. Мирина «Описание фитоценоза» [6], М.Е. Игнатьевой «Растительность городских садов и парков» [5] и Т.А. Поповой «Экология в школе. Мониторинг природной среды» [9] дали возможность осуществить детально-маршрутное обследование парка.

Определение раннецветущих и лесных травянистых растений в Отдельном парке г. Пушкина проводили по Атласу дикорастущих растений Ленинградской области, определителю И.А. Шанцера «Растения средней полосы Европейской равнины» [12].

### **2. Исторический облик местности**

Отдельный парк был создан в середине XIX века как насаждение, связующее Екатерининский и Павловский парки. Закладке парка способствовало нескольких факторов: местность, расположенная между двумя дворцовыми резиденциями в Царском Селе и Павловске, требовала

лучшего оформления. В стремлении придать красивый вид пейзажу большое значение для формирования парка имели: лес, сенокосные угодья, дороги, уклон местности, ручьи и дренажные канавы, а также бывший Белозерский дворец. [2] [11]

Так на территории, ограниченной Софийским бульваром, Павловским и Московским шоссе, насыпью Царскосельской железной дороги, в 1839-1849 годах садовые мастера Ф.Ф. Лямин и И.Ф. Пипер распланировали Отдельный парк. Работы проводились по проекту, утверждённому императором Николаем I.

Первоначально было проведено осушение заболоченных участков, затем начали прокладку прогулочной Новопавловской дороги, которая прошла по склону природной террасы, плавно повторяя очертания рельефа. Работы по формированию пейзажных групп вдоль Новопавловской дороги закончились в 1845 году. В это же время между Царским Селом и Павловском произвели выпрямление Павловского шоссе, а часть старинной дороги превратили в прогулочную Старопавловскую дорогу.

Вдоль Новопавловской дороги преобладали растущие на местности лиственные и хвойные породы: ели, сосны, берёзы, ивы, которые использовали для создания композиций. Также высаживали липы, дубы, клены, вязы, ясени, лиственницы, выращенные в садовом питомнике. Большое значение в планировке парка получила состоящая в основном из берёз Тярлевская роща. По сторонам Тярлевской дороги посадили лиственницы. На опушках и открытых пространствах посадили одиночные деревья (солитеры) и группы из дубов и лиственниц. Позднее устроили Софийскую дорогу, которая пересекает центр парка, соединяя Дубовую аллею с Новопавловской дорогой в месте ее пересечения с Тярлевской дорогой, перекресток получил название «Пять углов».

Местность, где расположился Отдельный парк, пересекали мелкие ручьи и дренажные канавы. При прокладке прогулочных дорог через них устроили

деревянные мосты. Таким образом, к 1849 году сложилась система прогулочных дорог и сформирован ландшафт парка. [11]

Во второй половине XIX века вдоль Павловского и Московского шоссе строили дачи, при размещении которых предъявлялись особые требования к застройке: не разрешалось вырубать деревья парка и аллеиные посадки вдоль Павловского шоссе, здания размещались в глубине парка. В 1890-1900 годах над Павловским водоводом был сооружен железнодорожный мост, гармонично вписавшийся в перспективу Дубовой аллеи. В начале XX века архитектор С.А. Данини перестроил плотину у Колонистского пруда, также по его проектам деревянные мосты были заменены небольшими каменными арочными мостами.

## **Материалы и методы**

### **1. Изучение истории создания Отдельного парка в г. Пушкин**

Для выявления исторического облика местности на момент создания парка, а также его ландшафтных и флористических особенностей, мы изучили краеведческую литературу, указанную выше.

### **2. Исследование флористического состава**

Исследование флористического состава Отдельного парка проводилось с 2018 по 2022 год. Основным методом исследования - детально-маршрутный. Для удобства работы территорию парка условно делили на несколько участков, границами которых служила сеть прогулочных дорог. При выборе места исследования исходили из следующего: участок должен быть относительно малопосещаемым; наличие растений цветущих весной; непосредственная близость растений от тропы с тем, чтобы не нанести им вред. Двигаясь по маршруту, внимательно осматривали травяно-кустарничковый ярус. Находили интересные объекты, отмечали степень распространения вида, используя шкалу господства, которая основывается на относительном покрытии: вид

присутствует единично (до 1%), вид встречается редко(1-5%), вид-наполнитель (5%-1/3), вид согосподствует (1/3-2/3), вид господствует (более 2/3). Если растение было неравномерно распределено по участку, то ориентировались по «пятнам доминирования», которые образовывал данный вид.

Также использовалась вторая методика:

При обследовании выбранного участка использовался детально-маршрутный метод. Двигаясь по заранее составленному маршруту, мы внимательно осматривали травяно-кустарничковый ярус, находили интересующие нас биологические объекты, фотографировали их, проводили по возможности их подсчёт и отмечали на карте примерное местонахождение растений. Также мы отмечали степень распространения вида, используя шкалу господства, которая основывается на относительном покрытии. Также мы вели дневниковые записи.

Шкала господства	Вид присутствует единично	Вид встречается редко	Вид-наполнитель	Вид согосподствует	Вид господствует
Относительное покрытие	До 1%	1-5%	5%-1/3	1/3-2/3	2/3 и больше

Примечание: 1/3, 2/3 – доля проективного покрытия.

Если растение было неравномерно распределено по участку, то мы ориентировались по «пятнам доминирования», которые образовывал данный вид.

## Результаты

### 1. Лесные растения Отдельного парка

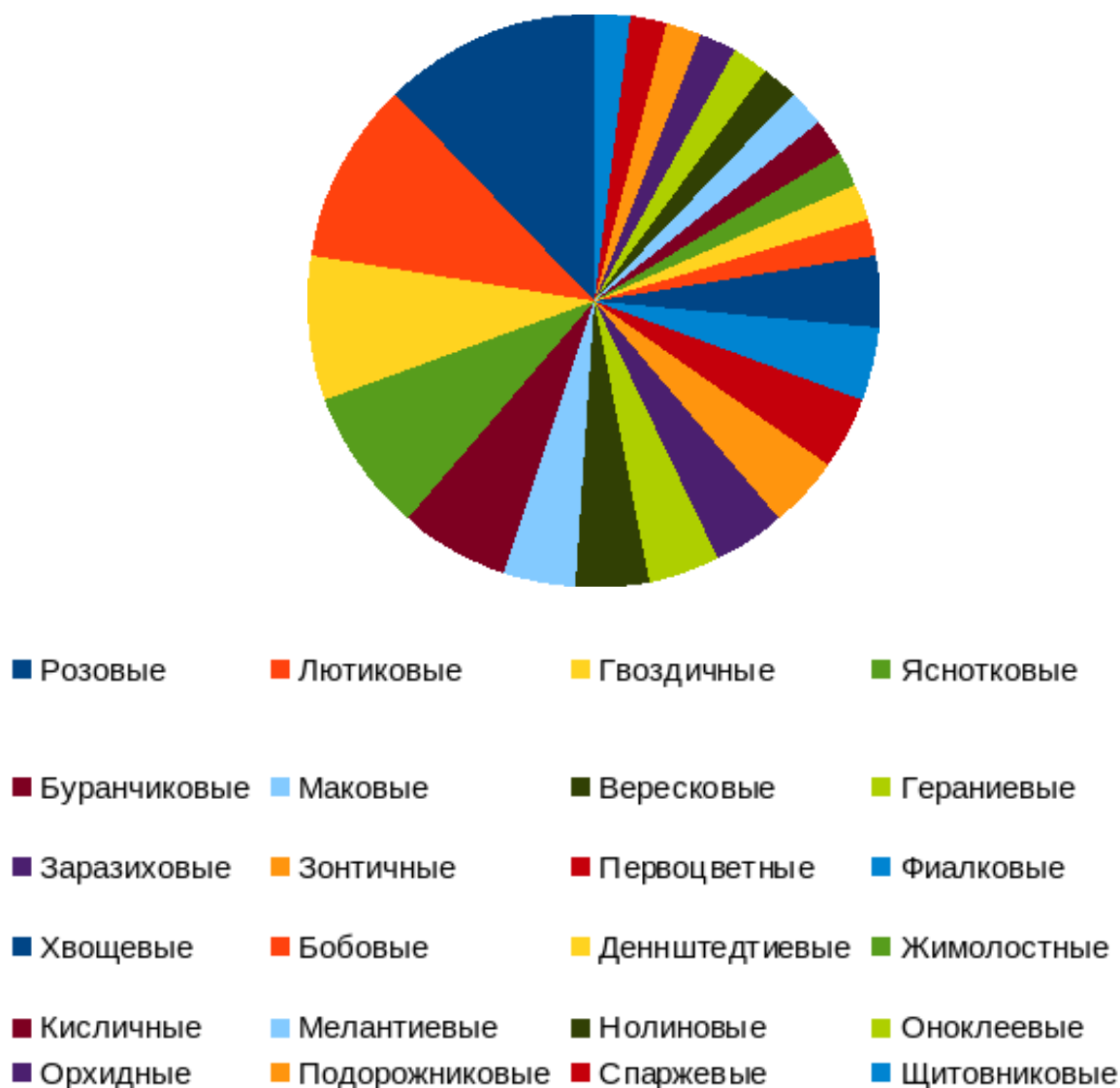
Отдельный парк создавался на основе природного фитоценоза, который по геоботаническому районированию относился к подзоне южной тайги.

Несмотря на работы по осушению болотистых участков, прокладку дорог и создание пейзажных композиций, в Отдельном парке частично сохранились естественные растительные сообщества. Этому способствовала относительная целостность территории парка, которая обеспечила

сохранение травянистых растений, типичных для смешанных лесов. Сохранившиеся дикорастущие травянистые растения играют главную роль в поддержании биологического разнообразия Отдельного парка.

В ходе исследования мы выявили и определили 49 лесных травянистых цветковых растений относящихся к 19 семействам, два вида кустарничков (1 семейство), три вида папоротников (3 семейства), два вида хвоща (1 семейство). Результаты обследования представлены в таблице 1, приложении 1 и в виде диаграммы.

Диаграмма 1      **Лесные растения Отдельного парка. Семейства**



Также мы проанализировали степень распространения лесных растений Отдельного парка согласно шкале господства. Результаты представлены в Приложении 1, таблице 2.

## 2. Распределение лесных растений в Отдельном парке

В результате обследования территории парка установлено, что распределение лесных растений в парке неравномерное. Как видно из таблицы 2 (Приложение 1), в Отдельном парке встречается 49 видов лесных растений, но их количественное соотношение разное. Так, из 49 видов растений 20 видов встречаются редко (приложение 1), некоторые из них, например, фиалка собачья (*Viola canina*), чистец лесной (*Stachys sylvatica*), воронец колосовидный (*Actaea spicata*), вороний глаз обыкновенный (*Paris quadrifolia*), — присутствуют в количестве не более 3-5 растений. Такие растения, как ландыш майский (*Convallaria majalis*), фиалка болотная (*Viola palustris*), живучка ползучая (*Ajuga reptans*), хохлатка плотная (*Corydalis solida*), хохлатка промежуточная (*Corydalis intermedia*), любка двулистная (*Platanthera bifolia*) произрастают небольшими куртинами, количество которых в парке варьируется от 2 до 5. Майник двулистный (*Maianthemum bifolium*) и седмичник европейский (*Trientalis europaea*) встречаются единичными растениями в окружении елей. Редко встречаются куртины кустарничков — черники и брусники, в небольшом количестве - костяника и земляника лесная. На протяжении трёх лет отмечали цветение этих растений, завязь на землянике, чернике и бруснике, однако увидели спелые ягоды брусники только один раз. Предполагаем, что незначительное присутствие указанных растений в парке заключается в большой антропогенной нагрузке исследуемой зоны парка.

Мы создали интерактивную карту редких лесных растений Отдельного парка, на которой можно увидеть участки парка, где сохранились редкие лесные травы. Карта составлена исключительно в исследовательских целях и

доступна по ссылке: [https://www.google.com/maps/d/u/0/viewer?mid=12w9F24\\_urHXnPNqHwr1sA73ksB1O1lsq&ll=59.704569116536724%2C30.426946400000013&z=15](https://www.google.com/maps/d/u/0/viewer?mid=12w9F24_urHXnPNqHwr1sA73ksB1O1lsq&ll=59.704569116536724%2C30.426946400000013&z=15) (приложение 3).

### **3. Раннецветущие растения Отдельного парка**

При обследовании Отдельного парка выявлено 9 раннецветущих травянистых растений: ветреница дубравная (*Anemone nemorosa*), ветреница лютичная (*Anemone ranunculoides*), чистяк весенний (*Ranunculus ficaria*), калужница болотная (*Caltha palustris*), гусиный лук желтый (*Gagea lutea*), хохлатка плотная (*Corydalis solida*), селезеночник обыкновенный (*Chrysosplenium alternifolium*), фиалка собачья (*Viola canina*), фиалка болотная (*Viola palustris*) (приложение 4).

### **4. Распределение первоцветов**

В результате обследования территории парка установлено, что распределение первоцветов в парке неравномерное. Координаты раннецветущих первоцветов отмечены на карте парка (приложение 5) и в таблице 3.

Из таблицы 3 и приложения 5 видно, что в парке часто встречаются чистяк весенний, селезеночник очереднолистный, калужница болотная, ветреница дубравная. В отдельных куртинах можно увидеть ветреницу лютичную, гусиный лук желтый, фиалку болотную.

В парке редко встречаются хохлатка плотная и фиалка собачья. Так, в 2018 году были обнаружены единичные растения фиалки собачьей, в 2019 году фиалка собачья в том же месте не была отмечена. Единичные экземпляры фиалки собачьей в мае 2020 года обнаружены на другом участке. В 2018 году у ручья были выявлены куртины лютика чистяка, весной 2019 года площадь цветущего лютика чистяка значительно уменьшилось. Предполагаем, что это связано с работами по восстановлению газона и

мелиоративными работами, которые проводило садово-парковое хозяйство на этом участке. В 2022 году выявлены куртины болотной фиалки в глубине парка.

## **5. Экологические риски и проблемы Отдельного парка**

Отдельный парк города Пушкина — уникальный исторический и природный парк, в котором встречаются интересные для городской черты растения и животные, в том числе встречаются виды растений и животных, внесённых в Красную книгу. Однако, среди некоторых жителей нашего города существует мнение, что в Пушкинском районе так много охраняемых парков и садово-парковых ансамблей, что можно предоставить горожанам Отдельный парк для «свободного» отдыха. Также часть посетителей считает, что Отдельный парк настолько мал, что «тут и сохранять-то уже нечего».

Результаты исследования лесной травянистой растительности и первоцветов Отдельного парка свидетельствуют — в парке сохранились редкие виды трав и уникальные лесные растительные сообщества. Предполагаем, что из-за мощного антропогенного воздействия площадь лесных растительных сообществ и их видовое разнообразие сокращается.

В настоящее время Отдельный парк имеет статус «ЗНОП» - зелёные насаждения общего пользования, целевое назначение — рекреационная зона. Его статус регулируется Законом Санкт-Петербурга «О зелёных насаждениях общего пользования» (с изменениями на 17 мая 2021 года) (редакция, действующая с 1 июля 2021 года) [4] и Законом Санкт-Петербурга «О зелёных насаждениях в Санкт-Петербурге» (с изменениями на 5 августа 2021 года) [3]. Правила пользования зелёными насаждениями общего пользования и в том числе Отдельным парком установлены Постановлением Правительства Санкт-Петербурга от 17 января 2014 года N 8 «О Правилах охраны и использования территорий зелёных насаждений общего пользования, территорий зелёных насаждений, выполняющих специальные

функции, территорий зелёных насаждений ограниченного пользования» (с изменениями на 23 января 2018 года). [10]

Мы изучили Правила и установили, что в Отдельном парке регулярно нарушаются следующие правила:

- нельзя загрязнять территории зелёных насаждений, в том числе сбрасывать смет и иные отходы на газоны, устраивать свалки мусора,;
- нельзя ходить по газонам, сидеть и лежать на газонах;
- нельзя выгуливать собак и других домашних животных;
- нельзя разжигать костры, использовать пиротехнические изделия и мангалы;
- нельзя подвешивать на зелёных насаждениях гамаки, качели, верёвки; - нельзя делать надписи и наносить зелёным насаждениям другие механические повреждения, в том числе делать надрезы, повреждать и уничтожать цветы, деревья, кустарники;
- нельзя разорять муравейники, ловить и уничтожать птиц и животных;
- нельзя на территориях зелёных насаждений осуществлять движение и устраивать стоянки транспортных средств.

На территории Отдельного парка требуется организация мест отдыха для жителей и гостей города. Мониторинг спонтанных мест отдыха в парке («пикниковые» поляны) мы ведём с 2018 года. В период с 2018 по 2022 год зафиксировано увеличение количества и площади вытопанных и замусоренных полей. Мы ежегодно организуем волонтерские уборки парка, но мусора в весенне-летний период становится больше.

Весной и летом 2020 года в связи с пандемией резко усилилась антропогенная нагрузка на парк. К осени 2020 года в парке появились новые тропинки, а пешеходные дорожки и аллеи расширились. По живописной тропе с редкими лесными растениями, ведущей вдоль Гуммолосарского

ручья, посетители стали совершать велосипедные прогулки, уничтожая естественный покров, сохранившийся со времени создания парка.

Неконтролируемый выгул собак, когда горожане отпускают своих питомцев с поводка, в том числе в период гнездования птиц, также усиливает нагрузку: парк загрязняется продуктами жизнедеятельности животных, собаки пугают птиц, разрушаются места гнездования, при охоте собак за мышами страдает естественный покров.

Мы проанализировали сложившуюся в Отдельном парке ситуацию и составили таблицу экологических рисков и проблем парка (приложение 7).

## **6. Предложения по сохранению Отдельного парка**

Установив экологические проблемы мы составили предложения по сохранению Отдельного парка:

### **1. Информирование населения**

- установка информационных стендов (растения и животные парка, культурно-историческая ценность);
- установка информационных стендов с правилами посещения парка;
- проведение информационной кампании о значимости и ценности Отдельного парка;
- организация просветительских мероприятий для посетителей парка.

В 2020 году нами создана группа в социальной сети «ВКонтакте» «Нижний (Отдельный) парк» <https://vk.com/public197135748> посвящённая биологическому разнообразию парка, экологическим проблемам и их решению (приложение 8). Публикация интересных сообщений об обитателях парка, посты, фотографии позволяют распространить информацию среди населения нашего города и как следствие, способствуют бережному отношению к редким травянистым растениям и местам обитания диких

животных. (На данный момент в группе 269 подписчиков, часть материалов о парке присылают подписчики).

## 2. Организация эколого-просветительских маршрутов

-организация экологических маршрутов по имеющимся дорожкам (в 2020 — 2022 году мы провели четыре эколого-просветительских фотоквеста по парку для детей и взрослых, а также серию интерактивных занятий по растениям Отдельного парка).

## 3. Благоустройство

- создание альтернативных доступных оборудованных мест для выгула собак;
- увеличение количества урн для мусора;
- установка контейнеров для отходов, в идеале - для отдельного сбора отходов;
- организация систематического вывоза мусора из установленных урн/контейнеров;
- уборка мест свалки мусора в глубине парка (ямы, овраги, лесная часть)
- ликвидация «пикниковых полей», восстановление растительного покрова (В 2020 — 2022 году мы провели серию уборок в Отдельном парке (приложение 8).

## 4. Запреты и контроль

- запрет использования петрад и фейерверков;
- запрет использования хлопушек с пластиковым наполнителем (блёстки практически невозможно убрать с земли, что приводит к обширному пластиковому загрязнению парка);
- осуществление контроля за соблюдением правил поведения в парке.

## 5. Исследование парка

- проведение комплексного анализа растительного и животного разнообразия Отдельного парка, а также экологической экспертизы.

С 2018 года мы ведём систематические наблюдения за растениями и животными парка, фотофиксацию, дневниковые записи. В 2020-2022 годах проводился анализ качества воды в Колонистском пруду.

Мы уверены, что просветительские мероприятия, повышение уровня информированности населения о биологическом разнообразии парка и его культурно-исторической ценности, создание оборудованных зон отдыха позволят сохранить общедоступный исторический Отдельный парк.

### **Выводы**

1. В Отдельном парке выявлено 9 видов раннецветущих растений, составлена карта распространения первоцветов. Количество первоцветов сокращается вследствие их сбора и вытаптывания их мест произрастания.
2. На территории Отдельного парка произрастает 49 видов лесных растений. Распространение лесных растений в парке неравномерное. Особую ценность представляют сохранившиеся естественные сообщества лесных травянистых растений и кустарничков. Лесные растения Отдельного парка страдают от антропогенной нагрузки, увеличение которой очевидно связано введением эпидемиологических ограничений;
3. Отдельный парк представляет историко-архитектурную ценность как образец пейзажного парка, заложенного в первой половине XIX века. В настоящий момент Отдельный парк имеет статус ЗНОП; правила пользования ЗНОП регламентированы Законами Санкт-Петербурга;
4. Посетители парка недостаточно информированы о статусе парка и о правилах поведения на его территории.

### **Практическое применение результатов исследований**

По результатам наших исследований была создана группа Отдельного парка в социальной сети ВКонтакте, разработан ряд экологопросветительских мероприятий (интерактивные занятия и прогулки, фотоквест и фотокросс).

Нами был отмечен устойчивый интерес горожан к информации о растениях и животных парка. В настоящий момент в группе 269 подписчиков, группа работает как информационный экологопросветительский ресурс.

Результаты исследования можно использовать:

- для проведения эколого-просветительских занятий и экскурсий (как в парке, так и онлайн);
- для подготовки плана мероприятий по сохранению парка;
- для создания информационных материалов о парке;
- для создания экотропы.

Изучение растительных сообществ Отдельного парка будет продолжено. Мы также планируем развивать наше сообщество Хранителей Отдельного парка, ведётся фиксация видов животных, встречающихся в парке, начата работа по созданию экотропы.

#### **Список литературы. Источники.**

- 1 Атлас дикорастущих растений Ленинградской области. Второе издание, исправленное и дополненное. - Москва: Товарищество научных изданий КМК, 2018. – 685 с.
- 2 Вильчковский С.Н. Царское Село. – СПб: Титул, 1992. – 278 с.
- 3 Закон Санкт-Петербурга «О зеленых насаждениях в Санкт-Петербурге» (с изменениями на 21 декабря 2021 года) / Режим доступа: <https://www.assembly.spb.ru/ndoc/doc/0/891832426> (дата обращения: 30.01.2023)
- 4 Закон Санкт-Петербурга «О зеленых насаждениях общего пользования» (с изменениями на 21 декабря 2021 года) / Режим доступа: <https://www.assembly.spb.ru/ndoc/doc/0/8458668> (дата обращения: 30.01.2023)

- 5 Игнатъева М.Е. Растительность городских садов и парков. СПб: Санкт-Петербургский городской дворец творчества юных, 1992. – 32 с.
- 6 Ипатов В.С., Мирин Д.М. Описание фитоценоза. Методические рекомендации. Учебно-методическое пособие. – СПб: СПбГУ, 2008. – 71 с.
- 7 Красная книга Санкт-Петербурга / Комитет по природопользованию, охране окружающей среды и обеспечению экологической безопасности, Ботанический институт им. В.Л. Комарова [и др.; редакционная коллегия: Д.В. Гельтман (отв. Редактор) и др.] - Санкт-Петербург: Дитон, 2018. - 568 с.
- 8 Пушкинский район Санкт-Петербурга. Муниципальный атлас. 2002. – 64 с.
- 9 Попова Т.А. Экология в школе. Мониторинг природной среды. Методическое пособие. – М.: Творческий центр, 2005. – 60 с.
- 10 Постановление Правительства Санкт-Петербурга от 17 января 2014 года №8 «О Правилах охраны и использования территорий зеленых насаждений общего пользования, территорий зеленых насаждений, выполняющих специальные функции, территорий зеленых насаждений ограниченного пользования» (с изменениями на 23 января 2018 года) / Режим доступа: <https://docs.cntd.ru/document/822402825> (дата обращения: 30.01.2023)
- 11 Семенова Г.В. Царское Село: знакомое и незнакомое. – М.: Центрполиграф, 2010. – 640
- 12 Шанцер И.А. Растения средней полосы Европейской равнины. Полевой атлас. М.: Товарищество научных изданий КМК, 2009. – 471 с.

## Послесловие

Моя исследовательская работа начиналась как ботаническая и краеведческая, но со временем переросла в комплексное изучение Отдельного парка. Она перестала быть просто исследовательской работой, а стала значимой частью моей жизни. Я благодарю за помощь и поддержку в подготовке работы моего научного руководителя Ксенофонтову Веру Ивановну и моих наставников — Ашик Евгению Владимировну и Сурганову Татьяну Владимировну.

## **Приложение**

## Лесные травянистые растения Отдельного парка

№	Семейство	Кол-во видов	Вид	Латинское название
1	Бобовые	1	Чина луговая	<i>Láthyrus praténsis</i>
2	Буранчиковые	3	Незабудка болотная	<i>Myosótis scorpioídes</i>
			Незабудка дубравная	<i>Myosotis nemorosa</i>
			Незабудка лесная	<i>Myosotis sylvatica</i>
3	Вересковые	2	Брусника	<i>Vaccínium vítis-idaéa</i>
			Черника обыкновенная	<i>Vaccínium myrtíllus</i>
4	Гвоздичные	4	Дрёма белая (Смолевка)	<i>Siléne latifólia</i>
			Звездчатка дубравная	<i>Stellaria nemorum</i>
			Звездчатка ланцетовидная	<i>Stellária holóstea</i>
			Кукушкин цвет обыкновенный	<i>Lýchnis flos-cúculi</i>
5	Гераниевые	2	Герань болотная	<i>Geránium palústre</i>
			Герань луговая	<i>Geránium praténse</i>
6	Деннштедтиевые	1	Орляк обыкновенный	<i>Pterídium aquilínium</i>
7	Жимолостные	1	Короставник полевой	<i>Knáutia arvénsis</i>
8	Заразиховые	2	Марьянник дубравный	<i>Melampýrum nemorósum</i>
			Марьянник луговой	<i>Melampýrum pratense</i>

9	Зонтичные	2	Купырь лесной	<i>Anthriscus sylvestris</i>
			Сныть обыкновенная	<i>Aegopodium podagraria</i>
10	Кисличные	1	Кислица обыкновенная	<i>Oxalis acetosella</i>
11	Лютиковые	5	Воронец колосовидный	<i>Actaea spicata</i>
			Калужница	<i>Caltha palustris</i>
			Купальница европейская	<i>Trollius europaeus</i>
			Ветреница дубравная	<i>Anemone nemorosa</i>
			Ветреница лютичная	<i>Anemone ranunculoides</i>
12	Маковые	2	Хохлатка плотная	<i>Corýdalis sólida</i>
			Хохлатка промежуточная	<i>Corýdalis intermedia</i>
13	Мелантиевые	1	Вороний глаз обыкновенный	<i>Páris quadrifolia</i>
14	Нолиновые	1	Майник двулистный	<i>Maiáanthemum bifolium</i>
15	Оноклеевые	1	Страусник	<i>Matteúccia struthiópters</i>
16	Орхидные	1	Любка двулистная	<i>Platanthéra bifolia</i>
17	Первоцветные	2	Вербейник	<i>Lysimáchia vulgáris</i>
			Седмичник европейский	<i>Trientalis europaéa</i>
18	Подорожниковые	1	Вероника дубравная	<i>Veronica chamaedrys</i>
19	Розовые	6	Гравилат городской	<i>Géum urbánum</i>
			Гравилат речной	<i>Géum rivále</i>

			Земляника лесная	<i>Fragária véscá</i>
			Костяника каменистая	<i>Rúbus saxátilis</i>
			Лапчатка прямостоячая	<i>Potentílla erécta</i>
			Таволга	<i>Filipéndula ulmária</i>
20	Спаржевые	1	Ландыш майский	<i>Convallária majális</i>
21	Фиалковые	2	Фиалка болотная	<i>Viola palústris</i>
			Фиалка собачья	<i>Viola canina</i>
22	Хвоцевые	2	Хвощ лесной	<i>Equisétum sylváticum</i>
			Хвощ полевой	<i>Equisétum arvénse)</i>
23	Щитовниковые	1	Щитовник игольчатый	<i>Dryópteris carthusiána</i>
24	Яснотковые	4	Будра плющевидная	<i>Glechóma hederácea</i>
			Живучка ползучая	<i>Ajúga réptans</i>
			Черноголовка обыкновенная	<i>Prunélla vulgáris</i>
			Чистец лесной	<i>Stáchys sylvática</i>

Из таблицы 1 видно, что наибольшее количество видов представлено семействами Розовые (6), Лютиковые (5), Яснотковые (4), Гвоздичные (4), Буранчиковые (3).

Распространение лесных растений Отдельного парка

Таблица 2

№	Название	Латинское название	Семейство	Единично до 1%	Редко 1-5%	Наполнитель 5% - 1/3	Согосп. действует 1/3 - 2/3	Господствует 2/3 и >
1	Будра плющевидная	<i>Glechóma hederácea</i>	Яснотковые			V		
2	Вербейник	<i>Lysimáchia vulgáris</i>	Первоцветные			V		
3	Вероника дубравная	<i>Veronica chamaedrys</i>	Подорожниковые			V		
4	Ветреница дубравная	<i>Anemóne nemorósa</i>	Лютичные				V	
5	Ветриница лютичная	<i>Anemóne ranunculoídes</i>	Лютичные			V		
<b>6</b>	<b>Воронец колосовидный</b>	<i>Actaéa spicáta</i>	<b>Лютиковые</b>	<b>V</b>				
<b>7</b>	<b>Вороний глаз обыкновенный</b>	<i>Páris quadrifólia</i>	<b>Мелантиевые</b>	<b>V</b>				
8	Герань болотная	<i>Geránium palústre</i>	Гераниевые				V	
<b>9</b>	<b>Герань луговая</b>	<i>Geránium pratéense</i>	<b>Гераниевые</b>	<b>V</b>				
10	Гравилат городской	<i>Géum urbánum</i>	Розовые			V		
11	Гравилат речной	<i>Géum rivále</i>	Розовые				V	
12	Дрёма белая (Смолевка)	<i>Siléne latifólia</i>	Гвоздичные			V		
<b>13</b>	<b>Живучка ползучая</b>	<i>Ajúga réptans</i>	<b>Яснотковые</b>		<b>V</b>			
14	Звездчатка дубравная	<i>Stellaria nemorum</i>	Гвоздичные			V		
15	Звездчатка ланцетовидная	<i>Stellária holóstea</i>	Гвоздичные			V		
<b>16</b>	<b>Земляника лесная</b>	<i>Fragária véscá</i>	<b>Розовые</b>	<b>V</b>				
17	Калужница	<i>Cáltha palústris</i>	Лютиковые			V		
18	Кислица обыкновенная	<i>Óxalis acetosélla</i>	Кисличные		<b>V</b>			
19	Короставник полевой	<i>Knáutia arvénsis</i>	Жимолостные			V		
<b>20</b>	<b>Костяника каменистая</b>	<i>Rúbus saxátilis</i>	<b>Розовые</b>	<b>V</b>				
<b>21</b>	<b>Кукушкин цвет обыкновенный</b>	<i>Lýchnis flos-cúculi</i>	<b>Гвоздичные</b>		<b>V</b>			
<b>22</b>	<b>Купальница европейская</b>	<i>Tróllius europaéus</i>	<b>Лютиковые</b>	<b>V</b>				
23	Купырь лесной	<i>Anthriscus sylvéstris</i>	Зонтичные					V
<b>24</b>	<b>Ландыш майский</b>	<i>Convallária majális</i>	<b>Спаржевые</b>		<b>V</b>			
25	Лапчатка прямостоячая	<i>Potentilla erécta</i>	Розовые			V		

26	<b>Любка двулистная</b>	<i>Platanthéra bifólia</i>	<b>Орхидные</b>	V				
27	<b>Майник двулистный</b>	<i>Maiánthemum bifólium</i>	<b>Нолиновые</b>		V			
28	Марьянник дубравный	<i>Melampýrum nemorósum</i>	Заразиховые			V		
29	Марьянник луговой	<i>Melampýrum pratense</i>	Заразиховые			V		
30	Незабудка болотная	<i>Myosótis scorpióides</i>	Буранчиковые			V		
31	Незабудка дубравная	<i>Myosotis nemorosa</i>	Буранчиковые			V		
32	Незабудка лесная	<i>Myosotis sylvatica</i>	Буранчиковые			V		
33	<b>Седмичник европейский</b>	<i>Trientális europaéa</i>	<b>Первоцветные</b>	V				
34	Сныть обыкновенная	<i>Aegopódium podagrária</i>	Зонтичные					V
35	Таволга	<i>Filipéndula ulmária</i>	Розовые					V
36	<b>Фиалка болотная</b>	<i>Viola palústris</i>	<b>Фиалковые</b>		V			
37	<b>Фиалка собачья</b>	<i>Viola canina</i>	<b>Фиалковые</b>	V				
38	<b>Хохлатка плотная</b>	<i>Corýdalis sólida</i>	<b>Маковые</b>		V			
39	<b>Хохлатка промежуточная</b>	<i>Corýdalis intermédia</i>	<b>Маковые</b>		V			
40	Черноголовка обыкновенная	<i>Prunélla vulgáris</i>	Яснотковые			V		
41	Чина луговая	<i>Láthyrus praténsis</i>	Бобовые			V		
42	<b>Чистец лесной</b>	<i>Stáchys sylvática</i>	<b>Яснотковые</b>	V				
<b>Кустарнички</b>								
43	<b>Брусника</b>	<i>Vaccínium vítis-idaéa</i>	<b>Вересковые</b>	V				
44	<b>Черника обыкновенная</b>	<i>Vaccínium myrtíllus</i>	<b>Вересковые</b>	V				
<b>Папоротники</b>								
45	Орляк обыкновенный	<i>Pterídium aquilínium</i>	Деннштедтиевые			V		
46	Страусник	<i>Matteúccia struthiópters</i>	Оноклеевые			V		
47	Щитовник игольчатый	<i>Dryópters carthusiána</i>	Щитовниковые			V		
<b>Хвощовые</b>								
48	Хвощ лесной	<i>Equisétum sylváticum</i>	Хвощевые				V	
49	Хвощ полевой	<i>Equisétum arvénse)</i>	Хвощевые					V

**Редкие лесные растения Отдельного парка** *(все использованные в работе фотографии автора)* Приложение 2



*Воронец колосовидный*



*Герань луговая*



*Вороний глаз*



*Земляника лесная*



*Живучка ползучая*



*Ландыш майский*



*Костяника каменистая*



*Купальница европейская*



*Кукушкин цвет*



*Майник двулистный*



*Любка двулистная*



*Седмичник европейский*



*Фиалка болотная*



*Черника обыкновенная*



*Кислица*



*Брусника*



*Фиалка собачья*



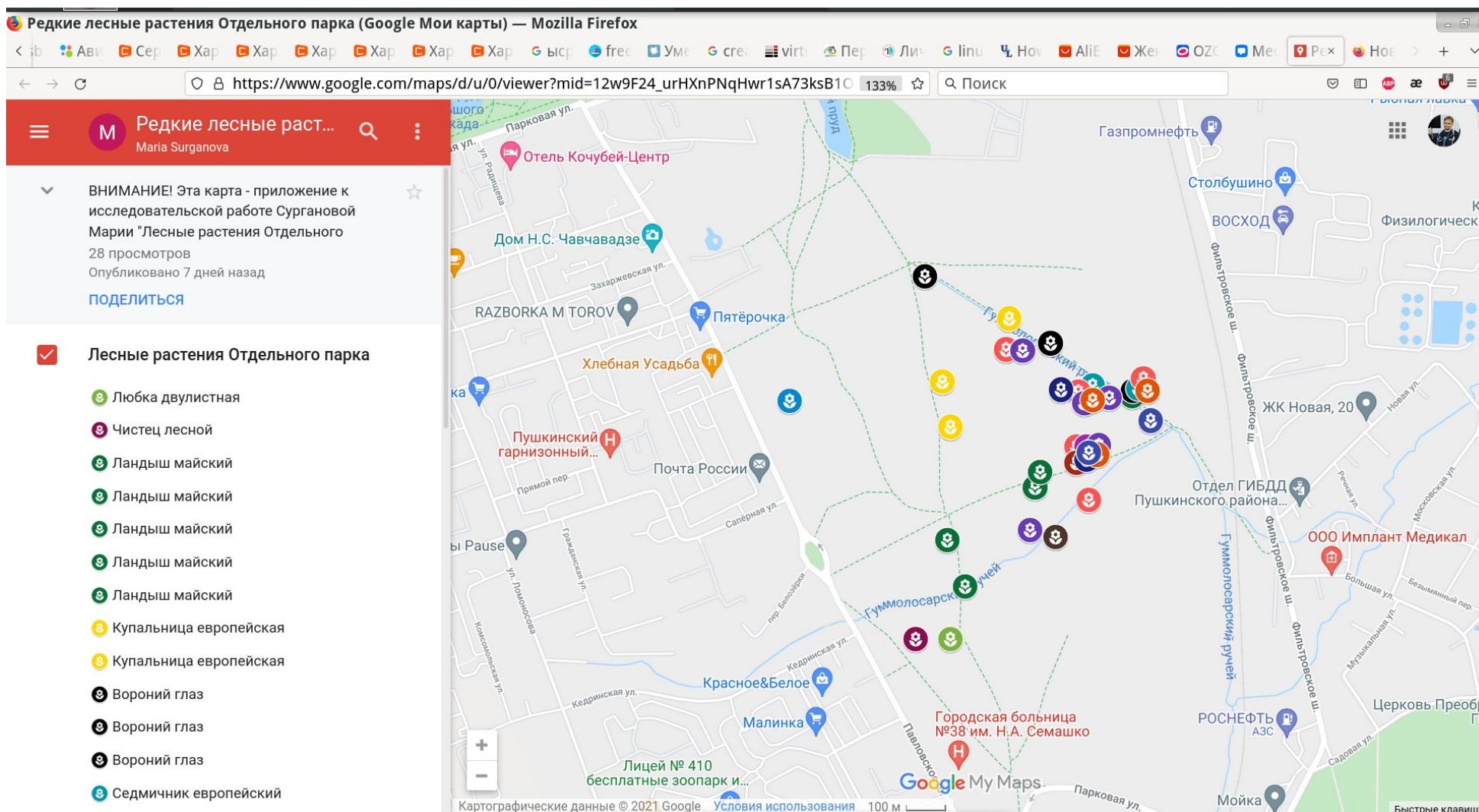
*Чистец лесной*

*Хохлатка плотная*



*Хохлатка промежуточная*





Карта создана на базе сервиса Яндекс.Карты  
На карте отмечены места произрастания редких лесных растений, есть список растений.

## Интерактивная карта редких лесных растений Отдельного парка

Редкие лесные растения Отдельного парка (Google Мои карты) — Mozilla Firefox

https://www.google.com/maps/d/u/0/viewer?mid=12w9F24\_urHXnPNqHwr1sA73ksE

← Любка двулистная

название  
Любка двулистная

описание  
Любка двулистная (*Platanthera bifolia*)  
около 30 растений Категория. Встречается единично до 1%

Краткое описание: Многолетнее травянистое растение высотой 20—50 см. Некоторые вырастают до 60 см. Стебель прямой, ломкий. Листья: прикорневые — два, редко один или три, располагаются почти супротивно, в основании сужены в черешок, переходящий во влагалище, сближенные, тупые продолговато-обратнояцевидные, светло-зелёного цвета, лоснящиеся, достигают в длину 8—22 см, в ширину 3—6 см; стеблевые — один—три, мелкие, сидячие, ланцетные. Цветки в редких цилиндрических соцветиях, многочисленные, зеленовато-белые. Цветы обладают сильным приятным ароматом (особенно вечером и ночью или при пасмурной погоде).

Гумьолосарский ручей

Гумьолосарский ручей

Гумьолосарский ручей

Google My Maps

Картографические данные © 2021 Google Условия использования 50 м

Быстр

При переходе по ссылке из списка растений открывается фото и описание отдельных растений.



*Хохлатка плотная*



*Чистяк весенний*



*Калужница болотная*



*Ветреница дубравная*



*Ветреница лютичная*



*Селезёночник очереднолистный*



*Гусиный лук желтый*



*Фиалка болотная*

*Фиалка собачья*

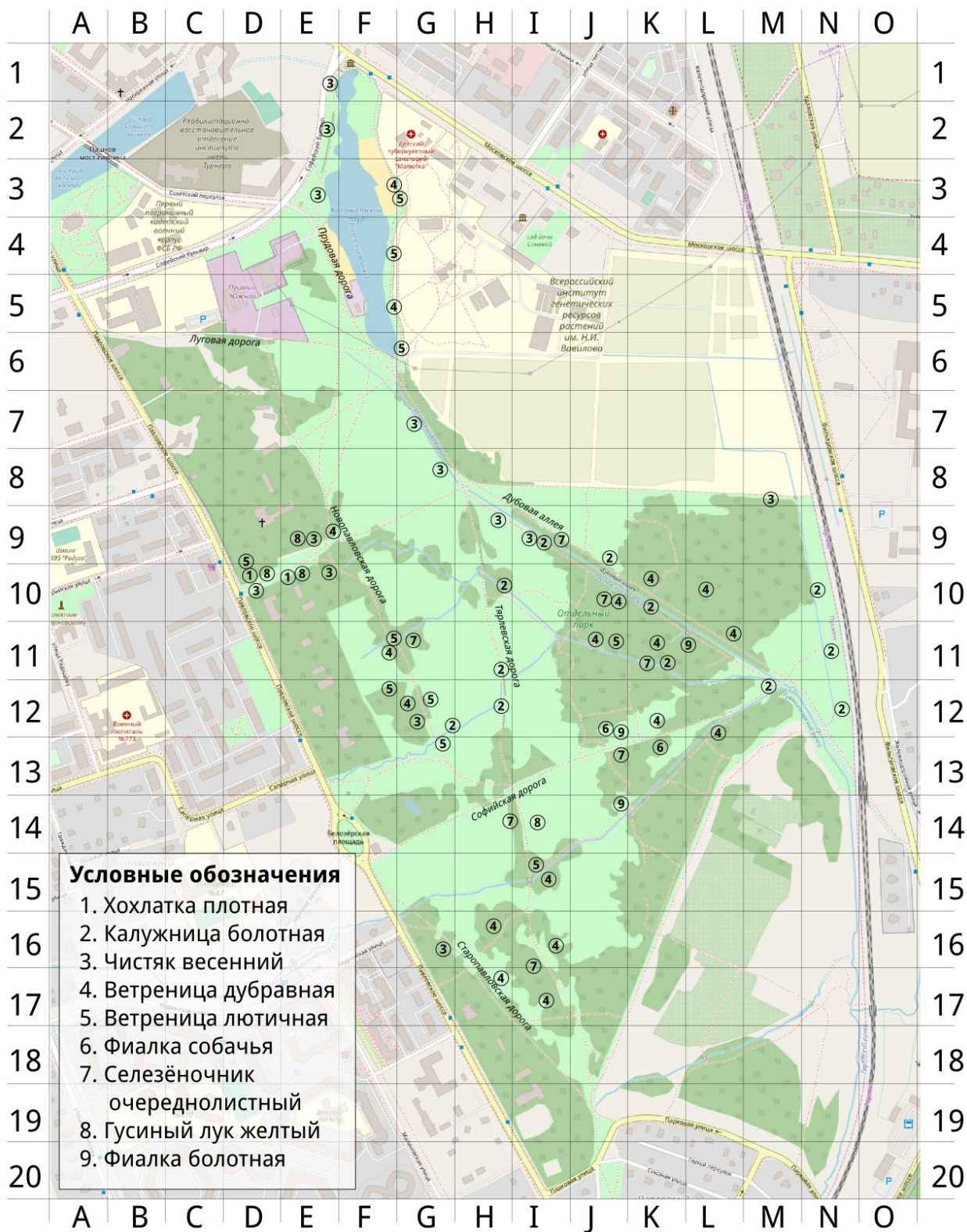


## Характеристика раннецветущих растений Отдельного парка

Таблица 3

№	Название русское	Название латинское	Семейство	Дни наблюдений в 2018 г.	Дневная температура в 2018 г.	Дни наблюдений в 2019 г.	Дневная температура в 2019 г.	Дни наблюдений в 2020 г.	Дневная температура в 2020 г.	Координаты первоцветов на карте парка	Примечание
1	Хохлатка плотная	<i>Corydalis solida</i>	Маковые	06.05.18	+15 С	21.04.19	+13 С	01.05.20 08.05.20 (отцвела)	+10 +13	D10; E10	Редко, куртина
2	Калужница болотная	<i>Caltha palustris</i>	Лютиковые	02.05.18 08.05.18	+16 +17 С	23.04.19	+18 С	01.05.20	+10	K10, K11, H10, H11, H12, I9, G12 N10, 11, 12, M12	Вдоль ручьев, канав, часто
3	Чистяк весенний	<i>Ranunculus ficaria</i>	Лютиковые	22.04.19	+4 С	21.04.19	+13 С	01.05.20 05.05.20	+10 +16	D10, E10, E9, G12, M8, E1, 2,3; G7, 8, H9, I9, G16	Часто, на открытых местах
4	Ветреница дубравная	<i>Anemone nemorosa</i>	Лютиковые	28.04.18	+6	21.04.19	+13 С	01.05.20 04.05.20	+10 +12	E9, F11, G12, J11, I14, I15, I16, I17, H10, H11, H16, H17, K10, L10, L11 L12, K11, 12, J10; F3, G5	Куртины, в отдалении от дорожек
5	Ветреница лютичная	<i>Anemone ranunculoides</i>	Лютиковые	26.04.18	+8 С	07.05.19	+13	01.05.20 04.05.20	+10 +12	D9, D10, F11, G13, J11, I15 G12, F12, F4, G3, F6	Небольшие куртины в отдалении от дорожек
6	Фиалка собачья	<i>Viola canina</i>	Фиалковые	20.05.18	+20 С	--	--	26.05.20	+19	K13 (2018) J/12 (2020)	Редко, отдельные растения
7	Селезёночник очередно-лиственный	<i>Chrysosplenium alternifolium</i>	Камнеломковые	22.04.18	+4 С	14.04.19	+7 С	01.05.20	+10	H14, I16, I17, I9, J10, G11, J13, K11	Вдоль ручьев и канав, во влажных местах, часто
8	Гусиный лук жёлтый	<i>Gagea lutea</i>	Лилейные	28.04.18	+6 С	21.04.19	+13 С	01.05.20	+10	D10, E9, E10, I14	Неравномерное распределение, куртинами
9	Фиалка болотная	<i>Viola palustris</i>	Фиалковые	-	-	-	-	13.05.20 16.05.20	+11 +6	J/K 12/13; J/K 14 K11,	Неравномерное распределение, куртинами, во влажных местах

### Схема расположения раннецветущих весенних растений в Отдельном парке г. Пушкина



Яндекс Карты

Отдельный Парк

Обзор Фото 16 Отзывы 197

197 отзывов

По умолчанию ▾

велосипед - 24 дорожка - 13 прогулка - 34 пруд - 14 скамейка - 11 отличный парк - 50

**Му Playroom**  
Знаток города 6 уровня  
8 августа 2020  
★★★★★  
Лесопарк для прогулок, ближе к лесу)  
Дорожки удобны для велосипедов и пеших прогулок.  
Кое-где есть скамьи для отдыха.  
Много локаций для природных фотосессии и пикников (без костра)

**Ирина Л.**  
Знаток города 3 уровня  
24 июня 2020  
★★★★★  
Единственный в Пушкине, бесплатный, открытый для посещения, ухоженный парк. Везде скамейки для отдыха, можно посидеть и послушать птиц. А можно уединиться, пожарить шашлыки, выкупаться в речке, есть зона пляжа. Покататься на велосипеде. Зимой на лыжах. И все это удовольствие в пяти минутах ходьбы от ж/д станции Павловск.

**Анастасия**  
Знаток города 15 уровня  
11 июля  
★★★★★  
Хороший парк для прогулок, пробежек, катания на велосипеде, гулянья с детьми, колясками, выгула собак... А летом ещё и позагорать можно, и поиграть в волейбол.

**Мария**  
Знаток города 13 уровня  
10 февраля  
★★★★★  
Хороший парк для прогулок в любое время года. Можно прогуляться по красивым тенистым аллеям, отдохнуть на многочисленных скамейках. Часто здесь гуляют с собаками и с колясками, катаются на велосипедах....

**Проблемы Отдельного парка**

<b>Проблема</b>	<b>Причина</b>	<b>Что/кто страдает</b>	<b>Чем грозит</b>	<b>Возможные решения</b>
Вытаптывание	<ul style="list-style-type: none"> <li>- Большое количество посетителей</li> <li>- доступность парка</li> <li>- недостаточное информирование посетителей о парке и правилах поведения в парке</li> <li>- отсутствие информационных табличек/стендов</li> <li>- отсутствие доступной информации о статусе парка</li> <li>- отсутствие контроля и эффективной системы сбора штрафов</li> </ul>	<p>Растительный покров, животные (в основном насекомые и мелкие животные — земноводные, грызуны, птицы), обитающие и находящие пропитание в траве</p> <p>Деревья — уплотнение почвы под деревьями ведет к их гибели</p>	Сокращением видового разнообразия травянистых растений, гибелью деревьев.	<ul style="list-style-type: none"> <li>- установка информационных стендов (растения и животные парка, культурно-историческая ценность)</li> <li>- установка информационных стендов с правилами посещения парка</li> </ul>
Выгул собак без поводка	<ul style="list-style-type: none"> <li>- доступность парка</li> <li>- отсутствие альтернативных мест для выгула собак</li> <li>- недостаточное информирование посетителей о парке и правилах поведения в парке</li> <li>- отсутствие информационных табличек/стендов об обитателях парка</li> <li>- отсутствие контроля и эффективной системы сбора штрафов</li> </ul>	Птицы (особенно в период гнездования) мелкие животные (грызуны, земноводные, горностаи, ежи и другие обитатели парка)	Сокращением видового разнообразия животных.	<ul style="list-style-type: none"> <li>- проведение информационной кампании о значимости и ценности Отдельного парка</li> <li>- организация просветительских мероприятий для посетителей парка</li> </ul>
Выгул собак (загрязнение парка продуктами жизнедеятельности)	<ul style="list-style-type: none"> <li>- доступность парка</li> <li>- отсутствие альтернативных мест для выгула собак</li> <li>- недостаточное информирование</li> </ul>	Посетители парка	Неблагоприятная санитарно-гигиеническая обстановка	<ul style="list-style-type: none"> <li>- организация экологических маршрутов по имеющимся дорожкам</li> </ul>

	<p>посетителей о парке и правилах поведения в парке</p> <ul style="list-style-type: none"> <li>- отсутствие информационных табличек/стендов правилах выгула собак</li> <li>- отсутствие контроля и эффективной системы сбора штрафов</li> </ul>			<ul style="list-style-type: none"> <li>- ликвидация «пикниковых полян», восстановление растительного покрова</li> </ul>
Костры и мангалы	<ul style="list-style-type: none"> <li>- доступность парка</li> <li>- недостаточное информирование посетителей о парке и правилах поведения в парке</li> <li>- отсутствие информационных табличек/стендов о правилах поведения в парке</li> <li>- отсутствие доступной информации о статусе парка</li> <li>- отсутствие контроля и эффективной системы сбора штрафов</li> </ul>	<p>Растительный покров, животные (в основном насекомые и мелкие животные — земноводные, грызуны, птицы), обитающие и находящие пропитание в траве.</p> <p>Опасность пожаров, выгорания травы.</p>	Сокращением видового разнообразия растений и животных.	<ul style="list-style-type: none"> <li>- создание альтернативных доступных оборудованных мест для выгула собак</li> <li>- увеличение количества урн для мусора</li> <li>- установка контейнеров для отходов, в идеале - для отдельного сбора отходов</li> </ul>
Замусоривание	<ul style="list-style-type: none"> <li>- большое количество посетителей</li> <li>- доступность парка</li> <li>- недостаточное информирование посетителей о парке и правилах поведения в парке</li> <li>- отсутствие информационных табличек/стендов о правилах поведения в парке</li> <li>- отсутствие доступной информации о статусе парка</li> <li>- отсутствие контроля и эффективной системы сбора штрафов</li> </ul>	<p>Растительный покров, животные.</p> <p>Опасность травмирования животных и людей.</p> <p>Как следствие - загрязнение почвы и водных объектов.</p>	Сокращением видового разнообразия растений и животных.	<ul style="list-style-type: none"> <li>- организация систематического вывоза мусора из установленных урн/контейнеров</li> <li>- уборка мест свалки мусора в глубине парка (ямы, овраги, лесная часть)</li> </ul>
Петарды и	<ul style="list-style-type: none"> <li>- доступность парка</li> </ul>	Птицы (особенно в	Сокращением	

фейерверки	<ul style="list-style-type: none"> <li>- недостаточное информирование посетителей о парке и правилах поведения в парке</li> <li>- отсутствие информационных табличек/стендов о правилах поведения в парке</li> <li>- отсутствие контроля и эффективной системы сбора штрафов</li> </ul>	<p>период гнездования) и животные пугаются громких звуков, возможно травмирование.</p> <p>Потенциальная опасность возгорания. Замусоривание парка мелким фольгированным пластиком.</p>	<p>видового разнообразия животных, загрязнение почвы, сокращение видового разнообразия животных.</p>	<ul style="list-style-type: none"> <li>- запрет использования петрад и фейерверков (в Правилах есть запрет использования пиротехнических изделий, но он не конкретизирован)</li> <li>- осуществление контроля за соблюдением правил поведения в парке</li> </ul>
Сбор растений на букеты	<ul style="list-style-type: none"> <li>- доступность парка</li> <li>- недостаточное информирование посетителей о парке и правилах поведения в парке</li> <li>- отсутствие информационных табличек/стендов о растительном разнообразии парка</li> <li>- отсутствие контроля и эффективной системы сбора штрафов</li> </ul>	Травянистые растения, в первую очередь красивоцветущие, а также деревья и кустарники (сбор веток вербы и берёзы)	Сокращением видового разнообразия травянистых растений, гибелью деревьев.	- проведение комплексного анализа растительного и животного разнообразия Отдельного парка, а также экологической экспертизы.
Распространение растений-интродуцентов (борщевик, недотрога железистая, золотарник, кипрей волосистый)	<ul style="list-style-type: none"> <li>- восстановление газонов парка с использованием привозной почвы</li> <li>- отсутствие контроля за растительным разнообразием парка</li> </ul>	Травянистые растения	Сокращением видового разнообразия травянистых растений.	

## Проблемы Отдельного парка



## Приложение 7



# Сохраним #мойлюбимыйнижнийпарк

# Приложение 8

**Нижний (Отдельный) парк**  
Мой любимый Нижний парк!

**Информация**

Добро пожаловать на страничку Нижнего (Отдельного) парка города Пушкина! Уже несколько лет я занимаюсь изучением растений Нижнего парка и вот наконец-то решила сделать группу, посвященную этому удивительному парку. Показать полностью...

**Меню** Настроить

Карта Кустарники | Карта Травы | #важносберечь

**Фотографии 49** альбомы

Что у вас нового?

**Записи сообщества**

**Нижний (Отдельный) парк**  
сегодня в 11:19

Меньше, чем через неделю Новый год! Люди украшают дома, улицы... А теперь и парк украшен! "Чем?" - спросите вы) Снегирями!  
Сегодня утром на "пяти углах" видели 5 красногрудых снегирей-самцов и несколько самок. Но сфотографировать себя разрешил только один только один.

Ещё видели соек, синиц, поползней, пухляка, вяхира и ястреба тетеревятника.

Вы подписаны

- Написать сообщение
- Управление
- Сообщения
- Статистика
- Комментарии
- Упоминания
- Управление историями
- События 64
- Сайт из сообщества New
- Начать репортаж
- Реклама сообщества
- Рекомендовать
- Включить уведомления
- Рассказать друзьям
- Ещё
- Рассказать о товарах или услугах
- Рекомендуют Мария и Татьяна
- Подписчики 211



*Уборка в Отдельном парке, май 2021*

Группа «Нижний (Отдельный) парк ВКонтакте»: <https://vk.com/public197135748>

