



**УПРАВЛЕНИЕ СТАВРОПОЛЬСКОГО КРАЯ  
ПО СОХРАНЕНИЮ И ГОСУДАРСТВЕННОЙ ОХРАНЕ  
ОБЪЕКТОВ КУЛЬТУРНОГО НАСЛЕДИЯ**

**П Р И К А З**

«18» мая 2021 г.

№ 401

г. Ставрополь

О включении выявленного объекта культурного наследия «Старое кладбище» «Некрополь», 1824 -1964 гг., Ставропольский край, г. Пятигорск, ул. Пастухова, в единый государственный реестр объектов культурного наследия (памятников истории и культуры) народов Российской Федерации в качестве объекта культурного наследия регионального значения, об утверждении границы его территории, требований к осуществлению деятельности и градостроительным регламентам в границах территории объекта и предмета охраны

В соответствии со статьями 3<sup>1</sup> и 18 Федерального закона от 25 июня 2002 г. № 73-ФЗ «Об объектах культурного наследия (памятниках истории и культуры) народов Российской Федерации», статьей 6 Закона Ставропольского края от 16 марта 2006 г. № 14-кз «Об объектах культурного наследия (памятниках истории и культуры) народов Российской Федерации в Ставропольском крае», пунктом 4 Порядка принятия решения о включении объекта культурного наследия регионального значения или объекта культурного наследия местного (муниципального) значения в единый государственный реестр объектов культурного наследия (памятников истории и культуры) народов Российской Федерации, утвержденного Постановлением Правительства Ставропольского края от 04 августа 2015 г. № 337-п, на основании положительного заключения государственной историко-культурной экспертизы выявленного объекта культурного наследия «Старое кладбище «Некрополь», в целях обоснования целесообразности включения в единый государственный реестр объектов культурного наследия (памятников истории и культуры) народов Российской Федерации от 21 декабря 2020 г. (эксперт Аксенов Виктор Викторович, приказ Министерства культуры Российской Федерации от 11.10.18 № 1772 «Об утверждении статуса аттестованного эксперта по проведению государственной историко-культурной экспертизы»)

**ПРИКАЗЫВАЮ:**

1. Включить выявленный объект культурного наследия «Старое кладбище «Некрополь», 1824 -1964 гг., Ставропольский край, г. Пятигорск, ул. Пастухова, в единый государственный реестр объектов культурного наследия (памятников истории и культуры) народов Российской Федерации в качестве объекта культурного наследия регионального значения и установить вид указанного объекта культурного наследия – достопримечательное место.

2. Утвердить прилагаемые:

границы территории объекта культурного наследия регионального значения «Старое кладбище «Некрополь», 1824 -1964 гг., Ставропольский край, г. Пятигорск, ул. Пастухова»;

требования к осуществлению деятельности и градостроительным регламентам в границах территории объекта культурного наследия регионального значения «Старое кладбище «Некрополь», 1824 -1964 гг., Ставропольский край, г. Пятигорск, ул. Пастухова;

предмет охраны объекта культурного наследия «Старое кладбище «Некрополь», 1824 -1964 гг., Ставропольский край, г. Пятигорск, ул. Пастухова.

3. Отделу археологии, государственного учета объектов культурного наследия и архива:

3.1. Обеспечить направление настоящего приказа в управление по информационной политике аппарата Правительства Ставропольского края для его официального опубликования на [www.pravo.stavregion.ru](http://www.pravo.stavregion.ru).

3.2. Направить настоящий приказ в Главное управление Министерства юстиции Российской Федерации по Ставропольскому краю для включения в федеральный регистр нормативных правовых актов субъектов Российской Федерации.

3.3. В срок не более трех рабочих дней со дня издания настоящего приказа в прокуратуру Ставропольского края.

3.4. В срок не более пяти рабочих дней со дня издания настоящего приказа в Управление Федеральной службы государственной регистрации кадастра и картографии по Ставропольскому краю для внесения в Единый государственный реестр недвижимости.

3.5. В срок не более трех рабочих дней со дня издания настоящего приказа в орган местного самоуправления, на территории которого расположен объект культурного наследия, указанный в пункте 1 настоящего приказа, для внесения изменений в документы территориального планирования.

3.6. В срок не позднее трех рабочих дней со дня издания настоящего приказа собственникам и (или) иным законным владельцам объекта

культурного наследия, указанного в пункте 1 настоящего приказа для сведения.

4. Признать утратившим силу пункт 1 приказа управления Ставропольского края по сохранению и государственной охране объектов культурного наследия от 12 апреля 2016 г. № 133 «Об отнесении к выявленным объектам культурного наследия» в части включения в перечень выявленных объектов культурного наследия объекта, обладающего признаками объекта культурного наследия, «Старое кладбище «Некрополь», Ставропольский край, г. Пятигорск, ул. Пастухова.

5. Контроль за исполнением настоящего приказа оставляю за собой.

6. Настоящий приказ вступает в силу на следующий день после дня его официального опубликования.

Начальник управления

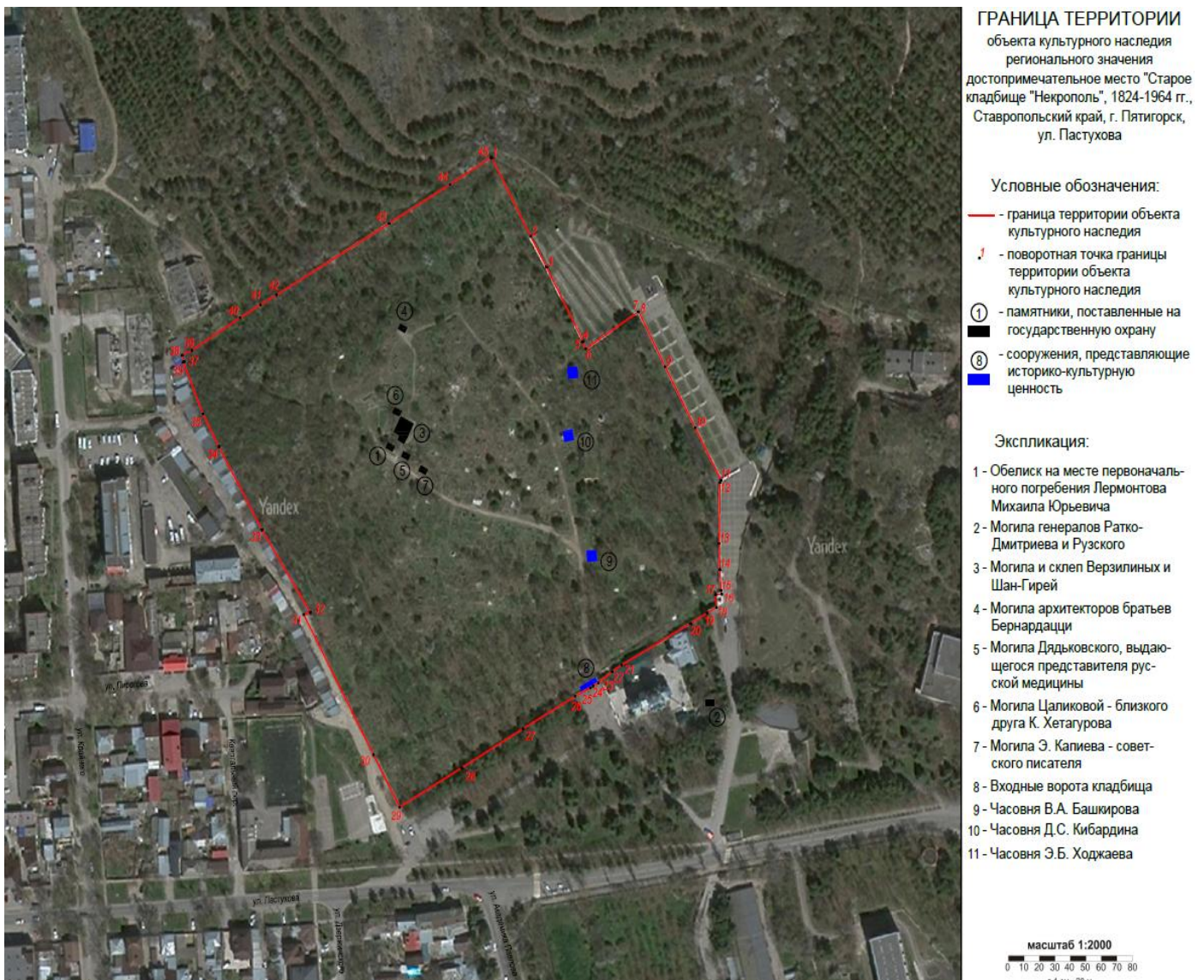


А.В. Конева

**УТВЕРЖДЕНЫ**  
**приказом управления**  
**Ставропольского края**  
**по сохранению и государственной**  
**охране объектов культурного**  
**наследия**  
**от 18 мая 2021 г. № 401**

**ГРАНИЦЫ ТЕРРИТОРИИ**

объекта культурного наследия регионального значения достопримечательное место «Старое кладбище «Некрополь», 1824 – 1964 гг., Ставропольский край, г. Пятигорск, ул. Пастухова



## ОПИСАНИЕ

границы территории объекта культурного наследия регионального значения достопримечательное место «Старое кладбище «Некрополь», 1824 – 1964 гг., Ставропольский край, г. Пятигорск, ул. Пастухова

Граница территории объекта культурного наследия проходит:

от точки 1 до точки 2 – в юго-восточном направлении на 50,99 м вдоль ограды кладбища;

от точки 2 до точки 3 – в юго-восточном направлении на 19,98 м вдоль ограды кладбища;

от точки 3 до точки 4 – в юго-восточном направлении на 48,54 м вдоль ограды кладбища;

от точки 4 до точки 5 – в юго-западном направлении на 0,64 м вдоль ограды кладбища;

от точки 5 до точки 6 – в юго-восточном направлении на 4,48 м вдоль ограды кладбища;

от точки 6 до точки 7 – в северо-восточном направлении на 39,64 м вдоль ограды кладбища;

от точки 7 до точки 8 – в восточном направлении на 0,37 м вдоль ограды кладбища;

от точки 8 до точки 9 – в юго-восточном направлении на 35,57 м вдоль ограды кладбища;

от точки 9 до точки 10 – в юго-восточном направлении на 39,73 м вдоль ограды кладбища;

от точки 10 до точки 11 – в юго-восточном направлении на 34,03 м вдоль ограды кладбища;

от точки 11 до точки 12 – в юго-западном направлении на 1,40 м вдоль ограды кладбища;

от точки 12 до точки 13 – в южном направлении на 34,65 м вдоль ограды кладбища;

от точки 13 до точки 14 – в южном направлении на 14,54 м вдоль ограды кладбища;

от точки 14 до точки 15 – в южном направлении на 11,97 м вдоль ограды кладбища;

от точки 15 до точки 16 – в южном направлении на 2,21 м вдоль ограды кладбища;

от точки 16 до точки 17 – в западном направлении на 4,06 м вдоль ограды кладбища;

от точки 17 до точки 18 – в южном направлении на 7,18 м вдоль ограды кладбища;

от точки 18 до точки 19 – в юго-западном направлении на 6,88 м вдоль ограды кладбища;

от точки 19 до точки 20 – в юго-западном направлении на 11,99 м вдоль

ограды кладбища;

от точки 20 до точки 21 – в юго-западном направлении на 50,53 м вдоль ограды кладбища;

от точки 21 до точки 22 – в юго-западном направлении на 7,08 м вдоль ограды кладбища;

от точки 22 до точки 23 – в юго-западном направлении на 10,93 м вдоль ограды кладбища;

от точки 23 до точки 24 – в юго-западном направлении на 3,84 м вдоль каменных ворот;

от точки 24 до точки 25 – в юго-западном направлении на 2,01 м вдоль каменных ворот;

от точки 25 до точки 26 – в юго-западном направлении на 11,02 м вдоль каменных ворот, вдоль ограды кладбища;

от точки 26 до точки 27 – в юго-западном направлении на 38,24 м вдоль ограды кладбища;

от точки 27 до точки 28 – в юго-западном направлении на 45,27 м вдоль ограды кладбища;

от точки 28 до точки 29 – в юго-западном направлении на 45,81 м вдоль ограды кладбища;

от точки 29 до точки 30 – в северо-западном направлении на 34,16 м вдоль разрушенной ограды кладбища;

от точки 30 до точки 31 – в северо-западном направлении на 91,30 м вдоль разрушенной ограды кладбища;

от точки 31 до точки 32 – в восточном направлении на 4,39 м вдоль стен гаражей;

от точки 32 до точки 33 – в северо-западном направлении на 56,29 м вдоль стен гаражей;

от точки 33 до точки 34 – в северо-западном направлении на 54,86 м вдоль стен гаражей;

от точки 34 до точки 35 – в северо-западном направлении на 21,22 м вдоль стен гаражей;

от точки 35 до точки 36 – в северо-западном направлении на 31,99 м вдоль стен гаражей;

от точки 36 до точки 37 – в северо-восточном направлении на 0,75 м вдоль стен гаражей;

от точки 37 до точки 38 – в северо-западном направлении на 3,87 м вдоль стен гаражей;

от точки 38 до точки 39 – в северо-восточном направлении на 6,77 м вдоль ограды кладбища;

от точки 39 до точки 40 – в северо-восточном направлении на 36,01 м вдоль ограды кладбища;

от точки 40 до точки 41 – в северо-восточном направлении на 15,12 м вдоль ограды кладбища;

от точки 41 до точки 42 – в северо-восточном направлении на 11,74 м вдоль ограды кладбища;

от точки 42 до точки 43 – в северо-восточном направлении на 83,19 м вдоль ограды кладбища;

от точки 43 до точки 44 – в северо-восточном направлении на 44,99 м вдоль ограды кладбища;

от точки 44 до точки 45 – в северо-восточном направлении на 30,40 м вдоль ограды кладбища;

от точки 45 до точки 1 – в юго-восточном направлении на 0,73 м вдоль ограды кладбища.

### КООРДИНАТЫ

характерных точек границ объекта культурного наследия регионального значения достопримечательное место «Старое кладбище «Некрополь», 1824 – 1964 гг., Ставропольский край, г. Пятигорск, ул. Пастухова

Таблица координат характерных поворотных точек границ территории объекта культурного наследия регионального значения достопримечательное место «Старое кладбище «Некрополь», 1824 – 1964 гг., Ставропольский край, г. Пятигорск, ул. Пастухова

№ п/п	МСК 26 от СК 95		WGS 84		Расст. (м)
	X	Y	N	E	
1	367214,17	1406212,54	44°02'52.67904"	43°04'25.93452"	50,99
2	367169,71	1406237,51	44°02'51.22574"	43°04'27.02351"	
3	367152,47	1406247,61	44°02'50.66198"	43°04'27.46453"	19,98
4	367110,17	1406271,42	44°02'49.27925"	43°04'28.50299"	48,54
5	367109,84	1406270,88	44°02'49.26885"	43°04'28.47850"	0,63
6	367105,94	1406273,09	44°02'49.14135"	43°04'28.57490"	4,48
7	367126,85	1406306,77	44°02'49.80095"	43°04'30.10274"	39,64
8	367126,99	1406307,11	44°02'49.80531"	43°04'30.11811"	0,37
9	367095,83	1406324,26	44°02'48.78693"	43°04'30.86557"	35,57

					39,73
10	367061,15	1406343,65	44°02'47.65335"	43°04'31.71106"	34,03
11	367031,42	1406360,2	44°02'46.68161"	43°04'32.43261"	
12	367030,17	1406359,56	44°02'46.64145"	43°04'32.40295"	1,40
					34,65
13	366995,52	1406359,03	44°02'45.51933"	43°04'32.35385"	
					14,54
14	366980,99	1406359,5	44°02'45.04842"	43°04'32.36435"	
					11,97
15	366969,05	1406360,34	44°02'44.66121"	43°04'32.39335"	
					2,21
16	366966,88	1406360,77	44°02'44.59070"	43°04'32.41108"	
					4,06
17	366966,61	1406356,72	44°02'44.58408"	43°04'32.22900"	
					7,18
18	366959,45	1406357,28	44°02'44.35186"	43°04'32.24892"	
					6,88
19	366956,17	1406351,23	44°02'44.24880"	43°04'31.97483"	
					11,99
20	366950,3	1406340,77	44°02'44.06416"	43°04'31.50079"	
					50,53
21	366926,67	1406296,11	44°02'43.32224"	43°04'29.47791"	
					7,08
22	366922,97	1406290,07	44°02'43.20557"	43°04'29.20396"	
					10,93
23	366916,59	1406281,2	44°02'43.00357"	43°04'28.80096"	



					3,84
24	366914,73	1406277,84	44°02'42.94509"	43°04'28.64871"	2,01
25	366913,78	1406276,07	44°02'42.91525"	43°04'28.56853"	11,02
26	366908,94	1406266,17	44°02'42.76368"	43°04'28.12040"	38,24
27	366890,58	1406232,63	44°02'42.18660"	43°04'26.60077"	45,27
28	366868,44	1406193,14	44°02'41.49020"	43°04'24.81118"	45,81
29	366846,12	1406153,13	44°02'40.78823"	43°04'22.99813"	34,16
30	366875,82	1406136,26	44°02'41.75916"	43°04'22.26216"	91,30
31	366955,28	1406091,3	44°02'44.35669"	43°04'20.30095"	4,39
32	366956,32	1406095,57	44°02'44.38813"	43°04'20.49347"	56,29
33	367003,22	1406064,44	44°02'45.92369"	43°04'19.12959"	54,86
34	367050,52	1406036,65	44°02'47.47045"	43°04'17.91599"	21,22
35	367069,07	1406026,34	44°02'48.07675"	43°04'17.46648"	31,99
36	367098,43	1406013,65	44°02'49.03445"	43°04'16.91794"	0,75
37	367098,78	1406014,31	44°02'49.04544"	43°04'16.94784"	3,87

38	367102,45	1406013,08	44°02'49.16497"	43°04'16.89527"	6,77
39	367105,07	1406019,32	44°02'49.24656"	43°04'17.17741"	36,01
40	367123,49	1406050,26	44°02'49.82698"	43°04'18.58035"	15,12
41	367130,98	1406063,39	44°02'50.06271"	43°04'19.17547"	11,74
42	367136,47	1406073,77	44°02'50.23509"	43°04'19.64564"	83,19
43	367177,1	1406146,36	44°02'51.51305"	43°04'22.93530"	44,99
44	367199,16	1406185,57	44°02'52.20702"	43°04'24.71233"	30,40
45	367214,43	1406211,86	44°02'52.68782"	43°04'25.90417"	0,73
1	367214,17	1406212,54	44°02'52.67904"	43°04'25.93452"	

Примечание:

Площадь территории объекта культурного наследия – 7,34 Га. Определение координат выполнено электронным тахеометром NikonNPR-332.

Топографическая съемка проводилась с пунктов городской полигометрии.

Координаты определены с погрешностью положения характерной точки не более 0,10 м.

**УТВЕРЖДЕНЫ**

приказом управления  
Ставропольского края  
по сохранению и государственной  
охране объектов культурного  
наследия

от 18 мая 2021 г. № 401

**ТРЕБОВАНИЯ К ОСУЩЕСТВЛЕНИЮ ДЕЯТЕЛЬНОСТИ И  
ГРАДОСТРОИТЕЛЬНЫМ РЕГЛАМЕНТАМ В ГРАНИЦАХ**

территории объекта культурного наследия регионального значения  
достопримечательное место «Старое кладбище «Некрополь», 1824 – 1964 гг.,  
Ставропольский край, г. Пятигорск, ул. Пастухова

В границе территории объекта культурного наследия регионального значения достопримечательное место «Старое кладбище «Некрополь», 1824 – 1964 гг., Ставропольский край, г. Пятигорск, ул. Пастухова (далее – достопримечательное место) установлены следующие требования к осуществлению деятельности и градостроительные регламенты:

1. Разрешаются:

1.1. Работы по сохранению памятников и ансамблей, находящихся в границах территории достопримечательного места, работы, направленные на обеспечение сохранности предмета охраны достопримечательного места.

1.2. Строительство объектов капитального строительства в целях воссоздания утраченной градостроительной среды.

1.3. Выявление и восстановление утраченных частей и элементов градостроительной и природной среды достопримечательного места или находящихся в границах его территории объектов культурного наследия, на основании историко-культурных исследований;

1.4. Проведение работ по озеленению и благоустройству территории достопримечательного места, уходу за зелеными насаждениями.

1.5. Ведение хозяйственной деятельности (ритуальной деятельности, историко-культурной деятельности), не противоречащей требованиям обеспечения сохранности объектов культурного наследия, ценных элементов, составляющих предмет охраны достопримечательного места, и связанной с эксплуатацией и содержанием кладбища, объектов культурного наследия и ценных элементов, составляющих предмет охраны достопримечательного места.

1.6. Ремонт и замена надгробных сооружений, не являющихся объектами культурного наследия и (или) не относящихся к предмету охраны

достопримечательного места, установка надгробий на захоронениях, не имеющих надгробных сооружений, с использованием традиционных материалов и композиционных приёмов, характерных для расположенных в непосредственной близости от них исторических надгробий, по согласованию с органом исполнительной власти Ставропольского края, уполномоченным в области сохранения, использования, популяризации и государственной охраны объектов культурного наследия.

## 2. Запрещаются:

2.1. Снос, разрушение исторических сооружений, могил, надгробий, склепов и иных элементов, составляющих предмет охраны достопримечательного места;

2.2. Производство каких-либо внутренних или внешних изменений исторических сооружений, могил, надгробий, склепов и иных элементов, составляющих предмет охраны достопримечательного места, не связанное с восстановлением исторического облика или планировочной структуры достопримечательного места;

2.3. Строительство на территории памятника объектов капитального строительства, не связанных с воссозданием утраченной градостроительной среды достопримечательного места.

2.4. Размещение на территории достопримечательного места рекламных, информационных вывесок и стендов, прикрепление к стенам сооружений, расположенных в границах территории достопримечательного места разного назначения тросов, кронштейнов, растяжек, болтов, крючьев и других предметов, влияющих на восприятие достопримечательного места и элементов, составляющих его предмет охраны.

2.5. Ведение хозяйственной деятельности, не предусмотренной п. 1.5 настоящих требований.

2.6. Проведение земляных, строительных, мелиоративных и иных работ в непосредственной близости от объектов культурного наследия, расположенных в границах достопримечательного места, без обеспечения сохранности данных объектов в соответствии с требованиями Федерального закона «Об объектах культурного наследия (памятниках истории и культуры) народов Российской Федерации» (далее – Федеральный закон).

2.7. Засорение территории достопримечательного места бытовыми и промышленными отходами любого вида и форм.

3. Настоящие Требования не распространяются на земельные участки в границах территорий памятников или ансамблей, расположенных в границах территории достопримечательного места. На территории памятников или ансамблей, расположенных в границах территории достопримечательного места, распространяются требования, установленные статьей 5.1 настоящего Федерального закона для территории памятника или ансамбля.

## УТВЕРЖДЕН

приказом управления  
Ставропольского края  
по сохранению и государственной  
охране объектов культурного  
наследия

от «18» мая 2021 г. № 401

## ПРЕДМЕТ ОХРАНЫ

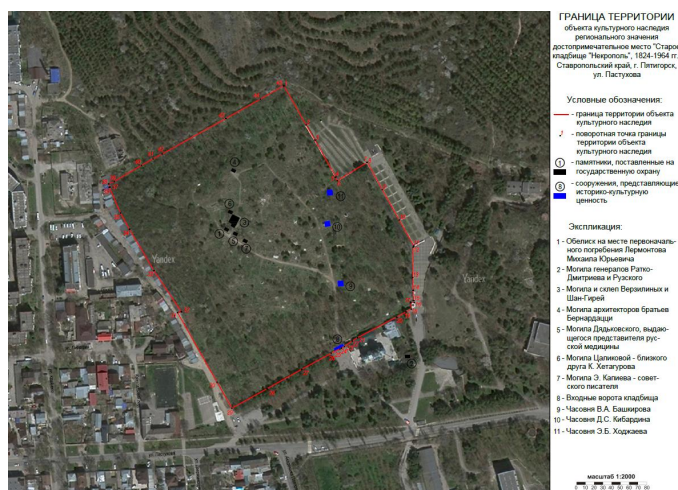
объекта культурного наследия регионального значения  
достопримечательное место «Старое кладбище «Некрополь», 1824 – 1964 гг.,  
Ставропольский край, г. Пятигорск, ул. Пастухова

Предметом охраны объекта культурного наследия достопримечательное место «Старое кладбище «Некрополь», 1824 – 1964 гг., Ставропольский край, г. Пятигорск, ул. Пастухова (далее – достопримечательное место), являются следующие составляющие:

## 1. Градостроительные характеристики:

1.1. Местоположение достопримечательного места у склона горы Машук.

1.2. Территория кладбища в установленных исторических границах.



1.3. Градостроительное значение достопримечательного места,  
замыкающего перспективу ул. Академика Павлова.

1.4. Секторы и направления видовых раскрытий по ул. Пастухова, ул. Академика Павлова.

1.5. Бассейн видимости достопримечательного места с открытого пространства перед входом на кладбище с юго-восточной стороны со стороны ул. Пастухова.

2. Объёмно-планировочные характеристики достопримечательного места:

2.1. Тип планировки достопримечательного места (пейзажный), трассировка дорожек, аллей;

2.2. Расположение в пространстве входных ворот кладбища, трёх часовен, объектов культурного наследия, могил, надгробий, склепов, подпорных стен;

2.3. Ограждение кладбища из местного природного камня, элементы благоустройства, малые архитектурные формы, мощение аллей и дорожек природным камнем; исторический характер ограждения и мощения в местах утрат.



3. Ценные элементы застройки, мемориально-значимые места:

3.1. Все расположенные на территории кладбища захоронения (могилы) в полном объёме с останками усопших, в том числе не отмеченные надгробными сооружениями.

3.2. Исторический характер местоположения; объёмно-пространственные, конструктивные и архитектурно-художественные решения (размеры, форма, структура, характер декоративного оформления, подлинный

материал, характер обработки поверхности, цветовое оформление) расположенных на территории достопримечательного места объектов культурного наследия, исторических сооружений, подпорных стен, могил, склепов, надгробий, относящихся к периоду 1824 – 1954 гг., также с изменённой или отсутствующей атрибуцией, в том числе:

- надгробных сооружений, включая передвинутые с исторического места

расположения, с изменёнными историческими надписями (каменные и кованые

кресты, каменные надгробные плиты, железобетонные кресты на пьедесталах, обелиски, стелы, гранитные и мраморные надгробия, скульптурные изображения);

- оград, в том числе с изменённым местоположением (кованые металлические, чугунные литые, каменные, в виде цепей на столбах).

3.3. Местоположение; объёмно-пространственные, конструктивные и архитектурно-художественные характеристики (размеры, форма, структура, характер декоративного оформления, подлинный материал, характер обработки поверхности, цветовое решение; форма и размеры ниш и проёмов; расположение, профилировка и рисунок декоративных элементов) расположенных на территории достопримечательного места сооружений:

- входные ворота кладбища;
- каменная ограда по периметру кладбища;
- часовня В.А. Башкирова;
- часовня Д.С. Кибардина;
- часовня Э.Б. Ходжаева;

включая ограды, подпорные стены, лестницы, кованые металлические ворота.



часовня В.А. Башкирова



часовня Э.Б. Ходжаева



часовня Д.С. Кибардина



входные ворота кладбища



кованные ажурная ограда на  
каменном основании