



БРЕЙН-РИНГ «ТУБЕРКУЛЁЗ ВСЕРЬЁЗ»



**Волонтеры
медики**

росмолодёжь
гранты

ЧТО ТАКОЕ ТУБЕРКУЛЕЗ?

ТУБЕРКУЛЕЗ — ЭТО ИНФЕКЦИОННОЕ ЗАБОЛЕВАНИЕ.

ВОЗБУДИТЕЛЕМ ЯВЛЯЕТСЯ МИКОБАКТЕРИЯ ТУБЕРКУЛЕЗА, КОТОРУЮ ОТКРЫЛ НЕМЕЦКИЙ УЧЁНЫЙ РОБЕРТ КОХ В 1882 ГОДУ.

МИКОБАКТЕРИИ ПОРАЖАЮТ ВСЕ ОРГАНЫ И СИСТЕМЫ, КРОМЕ ЗУБОВ, ВОЛОС И НОГТЕЙ.

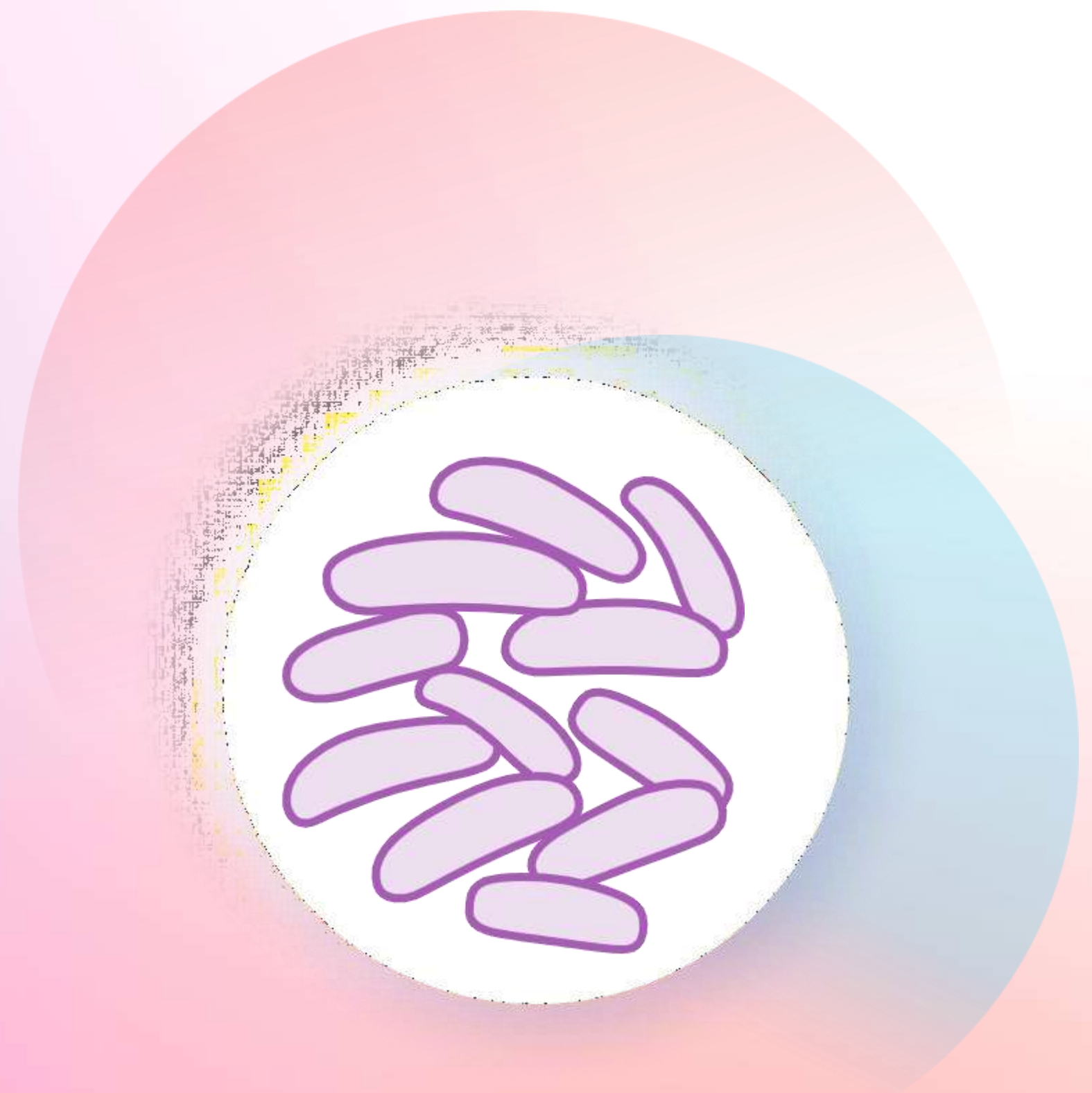
ЧАЩЕ ВСЕГО ТУБЕРКУЛЁЗ ПОРАЖАЕТ ЛЁГКИЕ.



ЧТО ТАКОЕ ТУБЕРКУЛЕЗ?

В ОТЛИЧИЕ ОТ ДРУГИХ МИКРОБОВ, МИКОБАКТЕРИЯ ТУБЕРКУЛЁЗА ЧРЕЗВЫЧАЙНО ЖИВУЧА:

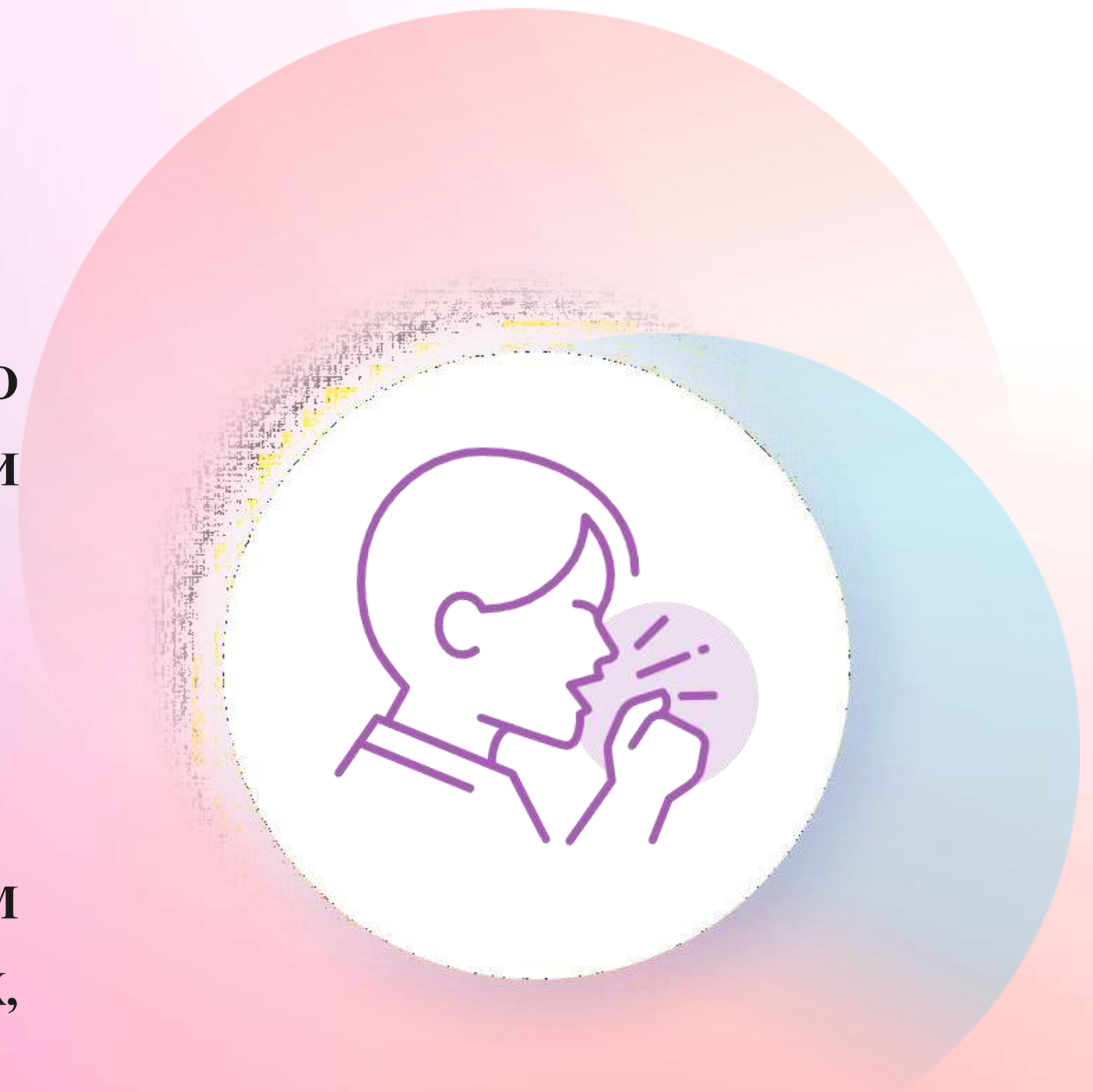
- **ОТЛИЧНО СЕБЯ ЧУВСТВУЕТ В ЗЕМЛЕ И СНЕГУ; УСТОЙЧИВА К ВОЗДЕЙСТВИЮ СПИРТА, КИСЛОТЫ И ЩЁЛОЧИ.**
- **ПОГИБНУТЬ МОЖЕТ ПОД ДЛИТЕЛЬНЫМ ВОЗДЕЙСТВИЕМ: ПРЯМЫХ СОЛНЕЧНЫХ ЛУЧЕЙ, ВЫСОКИХ ТЕМПЕРАТУР И ХЛОРСОДЕРЖАЩИХ ВЕЩЕСТВ.**



КАК РАСПРОСТРАНЯЕТСЯ ТУБЕРКУЛЕЗ?

МИКОБАКТЕРИИ ТУБЕРКУЛЁЗА ПЕРЕНОСЯТСЯ ПО ВОЗДУХУ МЕЛЬЧАЙШИМИ НЕВИДИМЫМИ КАПЕЛЬКАМИ МОКРОТЫ, КОТОРЫЕ ВЫДЕЛЯЕТ БОЛЬНОЙ ЧЕЛОВЕК: ПРИ КАШЛЕ, ЧИХАНИИ, РАЗГОВОРЕ. ТАКОЙ ПУТЬ НАЗЫВАЕТСЯ ВОЗДУШНО-КАПЕЛЬНЫМ.

ВМЕСТЕ С МОКРОТОЙ БОЛЬНОГО ТУБЕРКУЛЁЗОМ МИКОБАКТЕРИИ ОСЕДАЮТ НА ПОВЕРХНОСТЯХ, ВЫСЫХАЮТ, СМЕШИВАЮТСЯ С ПЫЛЬЮ И ПРИ ПЕРЕМЕЩЕНИИ ВОЗДУХА ПОПАДАЮТ В ОРГАНИЗМ ЧЕЛОВЕКА. ЭТО ВОЗДУШНО-ПЫЛЕВОЙ ПУТЬ ЗАРАЖЕНИЯ.



КАК РАСПРОСТРАНЯЕТСЯ ТУБЕРКУЛЕЗ?

ИЗВЕСТНЫ СЛУЧАИ ПЕРЕДАЧИ ИНФЕКЦИИ ЧЕРЕЗ ПРЕДМЕТЫ БЫТОВОЙ ОБСТАНОВКИ И ОБИХОДА, ОБСЕМЕНЁННЫЕ МИКОБАКТЕРИЯМИ. ЭТО КОНТАКТНЫЙ ПУТЬ.

ВОЗМОЖНО ЗАРАЖЕНИЕ ТУБЕРКУЛЁЗОМ ПРИ УПОТРЕБЛЕНИИ НЕКИПЯЧЁНОГО МОЛОКА ОТ БОЛЬНЫХ ЖИВОТНЫХ. ЭТО ПИЩЕВОЙ ПУТЬ ЗАРАЖЕНИЯ.

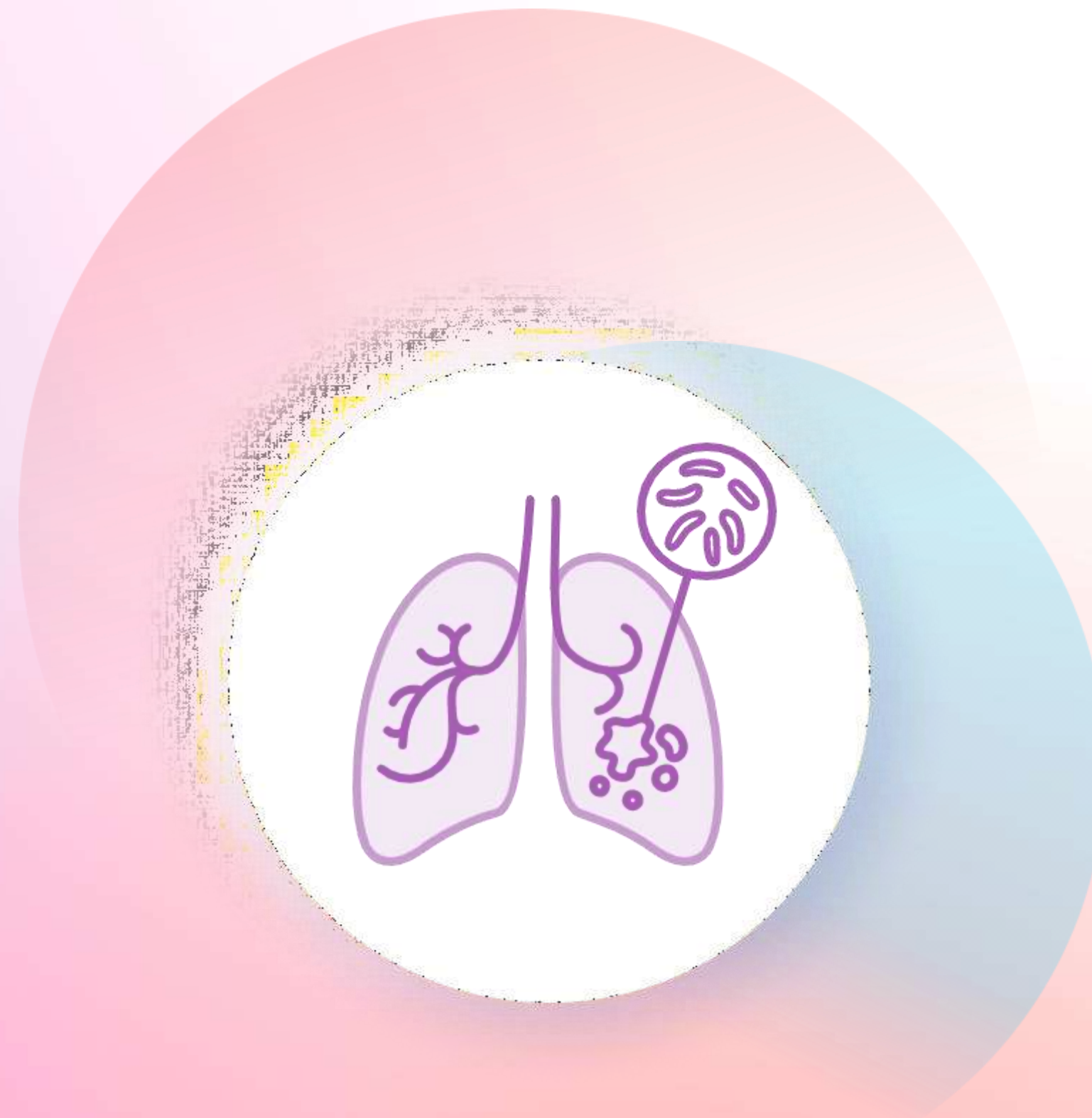


КАК РАСПРОСТРАНЯЕТСЯ ТУБЕРКУЛЕЗ?

ОБЫЧНО ПРИ ОДНОКРАТНОМ ПОПАДАНИИ ВОЗБУДИТЕЛЯ В ОРГАНИЗМ ИММУННАЯ СИСТЕМА САМОСТОЯТЕЛЬНО СПРАВЛЯЕТСЯ С ИНФЕКЦИЕЙ, И ВЫ ОСТАЁТЕСЬ ЗДОРОВЫМ.

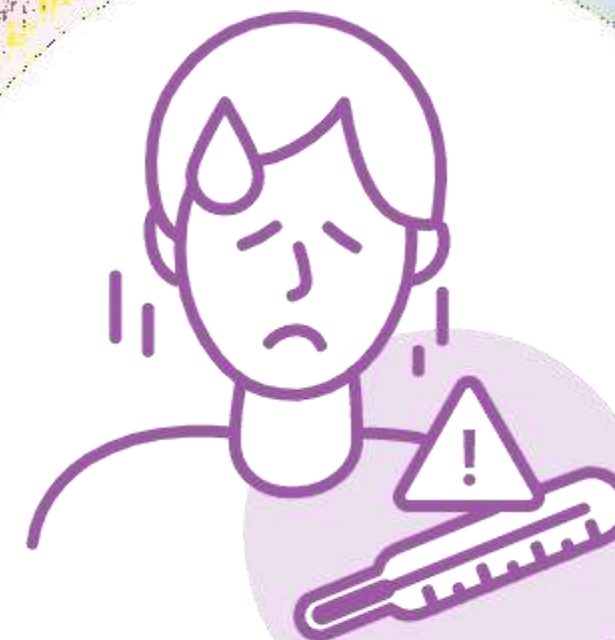
ПРИ ПОСТОЯННОМ КОНТАКТЕ С ЧЕЛОВЕКОМ, КОТОРЫЙ ВЫДЕЛЯЕТ МИКОБАКТЕРИИ, РИСК ЗАРАЗИТЬСЯ ТУБЕРКУЛЁЗОМ ЗНАЧИТЕЛЬНО ВОЗРАСТАЕТ.

НАИБОЛЬШЕМУ РИСКУ ЗАБОЛЕТЬ ТУБЕРКУЛЁЗОМ ПОДВЕРЖЕНЫ ЛЮДИ С ОСЛАБЛЕННОЙ ИММУННОЙ СИСТЕМОЙ.



СИМПТОМЫ

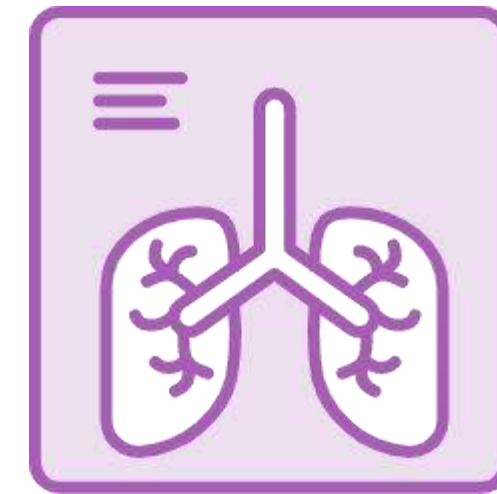
**ОБЩАЯ СЛАБОСТЬ, НЕДОМОГАНИЕ,
ФИЗИЧЕСКАЯ УТОМЛЯЕМОСТЬ, ПОТЕРЯ
АППЕТИТА, ПОХУДЕНИЕ,
ДЛИТЕЛЬНЫЙ КАШЕЛЬ (БОЛЕЕ ТРЁХ НЕДЕЛЬ),
ПОТЛИВОСТЬ ПО НОЧАМ (БЛИЖЕ К УТРУ),
ПЕРИОДИЧЕСКОЕ ПОВЫШЕНИЕ ТЕМПЕРАТУРЫ
ТЕЛА (ДО 37,5°C ПО ВЕЧЕРАМ,),
БОЛИ В ГРУДНОЙ КЛЕТКЕ, ОДЫШКА,
КРОВОХАРКАНИЕ.**



МЕТОДЫ ВЫЯВЛЕНИЯ ТУБЕРКУЛЕЗА

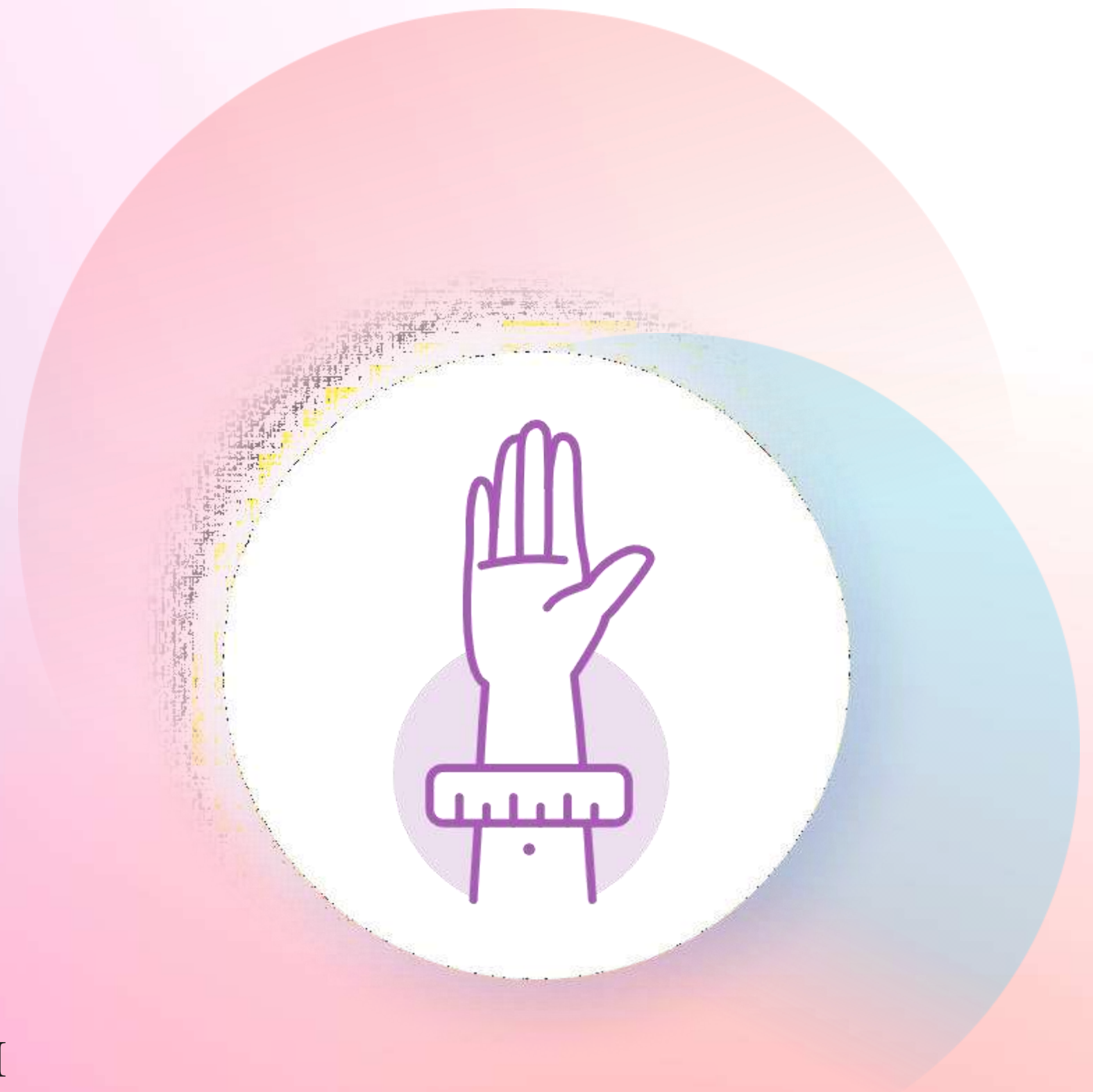
**ЧТОБЫ СВОЕВРЕМЕННО ВЫЯВИТЬ ТУБЕРКУЛЕЗ
ОРГАНОВ ДЫХАНИЯ У ВЗРОСЛЫХ И
ПОДРОСТКОВ, НЕОБХОДИМО РЕГУЛЯРНО
ПРОХОДИТЬ ФЛЮОРОГРАФИЧЕСКОЕ
ОБСЛЕДОВАНИЕ.**

**ФЛЮОРОГРАФИЯ — ЭТО РЕНТГЕНОЛОГИЧЕСКОЕ
ИССЛЕДОВАНИЕ ОРГАНОВ ГРУДНОЙ КЛЕТКИ.
ВСЁ НАСЕЛЕНИЕ СТАРШЕ 15 ЛЕТ ДОЛЖНО
ПРОХОДИТЬ ДАННОЕ ОБСЛЕДОВАНИЕ 1 РАЗ В
ГОД.**



МЕТОДЫ ВЫЯВЛЕНИЯ ТУБЕРКУЛЕЗА

ДЕТЯМ И ПОДРОСТКАМ ДО 15 ЛЕТ ЕЖЕГОДНО
ПРОВОДЯТ ИММУНОДИАГНОСТИКУ С ПОМОЩЬЮ
ПРОБЫ МАНТУ ИЛИ ДИАСКИНТЕСТА.
ЭТО ПОЗВОЛЯЕТ ВЫЯВИТЬ НАЛИЧИЕ
ТУБЕРКУЛЕЗНОЙ ИНФЕКЦИИ В ОРГАНИЗМЕ,
ОДНАКО ЭТО НЕ ОЗНАЧАЕТ, ЧТО ЧЕЛОВЕК БОЛЕН.
РАНЕЕ ГОВОРИЛОСЬ, ЧТО ЗДОРОВАЯ ИММУННАЯ
СИСТЕМА ЧЕЛОВЕКА МОЖЕТ САМОСТОЯТЕЛЬНО
СПРАВИТЬСЯ С ПОПАВШЕЙ В ОРГАНИЗМ БАКТЕРИЕЙ И
ПРЕДОТВРАТИТЬ РАЗВИТИЕ ЗАБОЛЕВАНИЯ.
ЧТО МОЖЕТ ОСЛАБИТЬ ИММУНИТЕТ?



ФАКТОРЫ РИСКА

- **НЕБЛАГОПРИЯТНЫЕ СОЦИАЛЬНЫЕ И ЭКОЛОГИЧЕСКИЕ УСЛОВИЯ ЖИЗНИ;**
- **НЕДОСТАТОЧНОЕ, НЕПОЛНОЦЕННОЕ ПИТАНИЕ;**
- **АЛКОГОЛИЗМ, КУРЕНИЕ, НАРКОМАНИЯ;**
- **ДЛИТЕЛЬНОЕ ПРИМЕНЕНИЕ ГОРМОНАЛЬНЫХ,**
- **ПРОТИВОВИРУСНЫХ ПРЕПАРАТОВ,**
- **АНТИБИОТИКОВ;**
- **СТРЕССЫ;**
- **ВИЧ-ИНФЕКЦИЯ.**



КАК УБЕРЕЧЬСЯ ОТ БОЛЕЗНИ?

- **ПОЛНОЦЕННОЕ И РЕГУЛЯРНОЕ ПИТАНИЕ;**
- **СОБЛЮДЕНИЕ РЕЖИМА ДНЯ;**
- **ОТКАЗ ОТ ВРЕДНЫХ ПРИВЫЧЕК;**
- **РАЦИОНАЛЬНАЯ ФИЗИЧЕСКАЯ АКТИВНОСТЬ;**
- **ПРОВЕТРИВАНИЕ ПОМЕЩЕНИЙ;**
- **ЛЕЧЕНИЕ ХРОНИЧЕСКИХ И СОПУТСТВУЮЩИХ ЗАБОЛЕВАНИЙ;**
- **СОБЛЮДЕНИЕ ЛИЧНОЙ ГИГИЕНЫ;**
- **СОХРАНЕНИЕ ЧИСТОТЫ И ПОРЯДКА ДОМА И НА РАБОТЕ.**

СЛЕДУЙТЕ ЭТИМ ПРОСТЫМ ПРАВИЛАМ И БУДЬТЕ ЗДОРОВЫ!



«ИСТОРИЯ». 1 УРОВЕНЬ

**НА СЛАЙДЕ ИЗОБРАЖЕНЫ РАЗЛИЧНЫЕ ВАРИАНТЫ СИМВОЛА БОРЬБЫ
С ТУБЕРКУЛЕЗОМ. КОМАНДА ДОЛЖНА НАЙТИ ВЕРНЫЙ СИМВОЛ И НАРИСОВАТЬ
ЕГО НА БЛАНКЕ ОТВЕТОВ**

«ИСТОРИЯ». 1 УРОВЕНЬ

1. НАЙДИТЕ СИМВОЛ БОРЬБЫ С
ТУБЕРКУЛЕЗОМ



«ИСТОРИЯ». 1 УРОВЕНЬ

Правильный ответ:

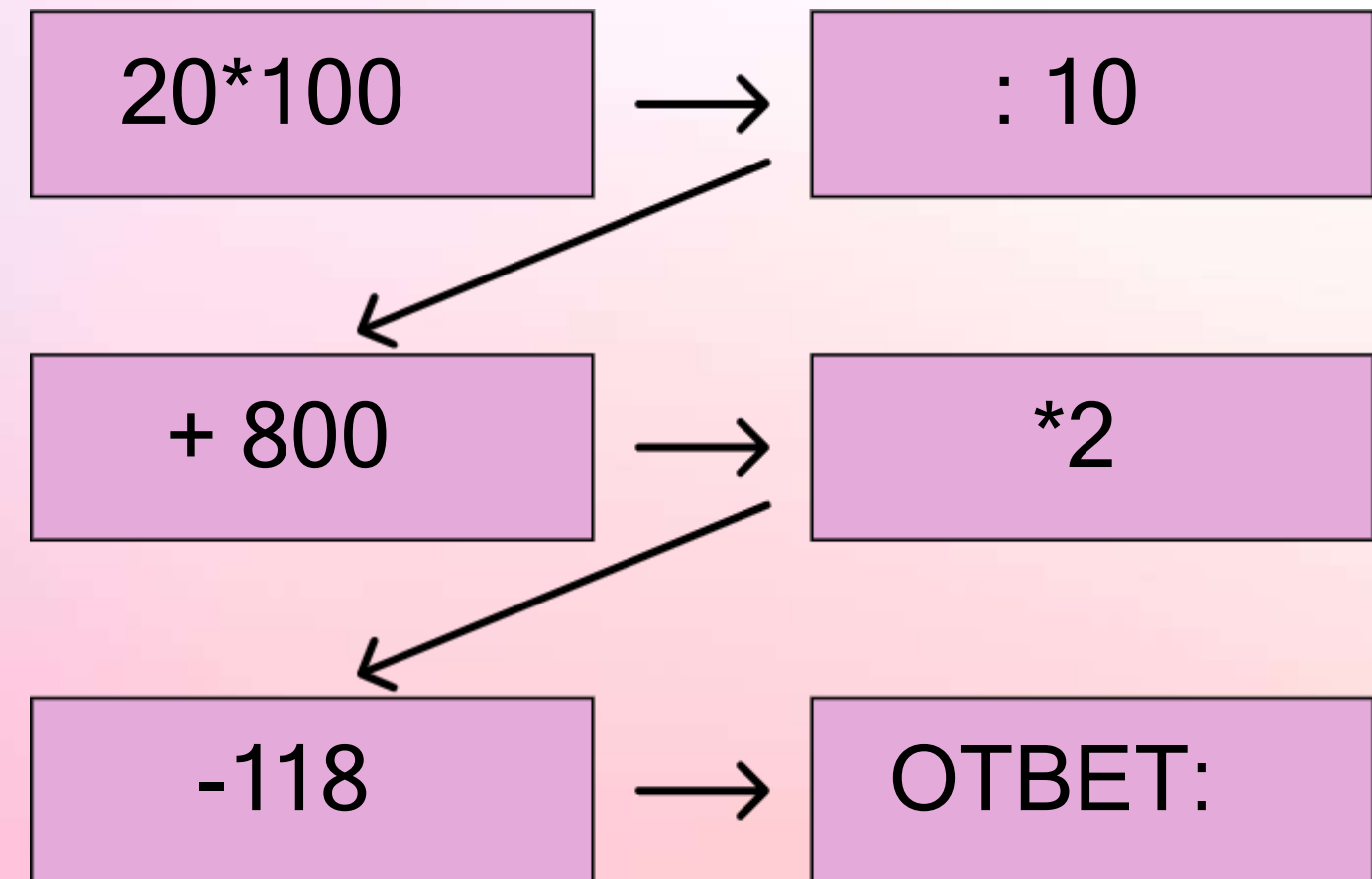
Белая ромашка

Белая ромашка — символ борьбы с туберкулезом. Впервые был массово отмечен в Швейцарии 1 мая 1908 года. В знак солидарности со всеми больными туберкулезом, мужчины вдевали в петлицы или прикалывали к шляпам, а дамы прикалывали к платью цветок белой ромашки — символ «природного антибиотика», входившей в состав использовавшихся для лечения туберкулеза средств народной медицины, и одновременно любви, уязвимости и ранимости. Доходы от продажи цветков шли на помощь больным.



«ИСТОРИЯ». 1 УРОВЕНЬ.

**2. ПРОЙДИ ЧИСЛОВУЮ ЦЕПЬ И НАЙДИ
ПРАВИЛЬНЫЙ ОТВЕТ, В КАКОМ ГОДУ
БЫЛ ОТКРЫТ ВОЗБУДИТЕЛЬ
ТУБЕРКУЛЕЗА.**



«ИСТОРИЯ». 1 УРОВЕНЬ

Правильный ответ:

2 — 1882 год

24 марта 1882 года немецкий ученый Роберт Кох выступил на заседании Берлинского физиологического общества с сенсационным заявлением, объявив, что открыл возбудителя туберкулеза.



1882
ГОД

«ИСТОРИЯ». 1 УРОВЕНЬ

**3. РАНЬШЕ МИКОБАКТЕРИЮ ТУБЕРКУЛЕЗА НАЗЫВАЛИ ТАКЖЕ
«ПАЛОЧКОЙ КОХА». ПОЧЕМУ?**

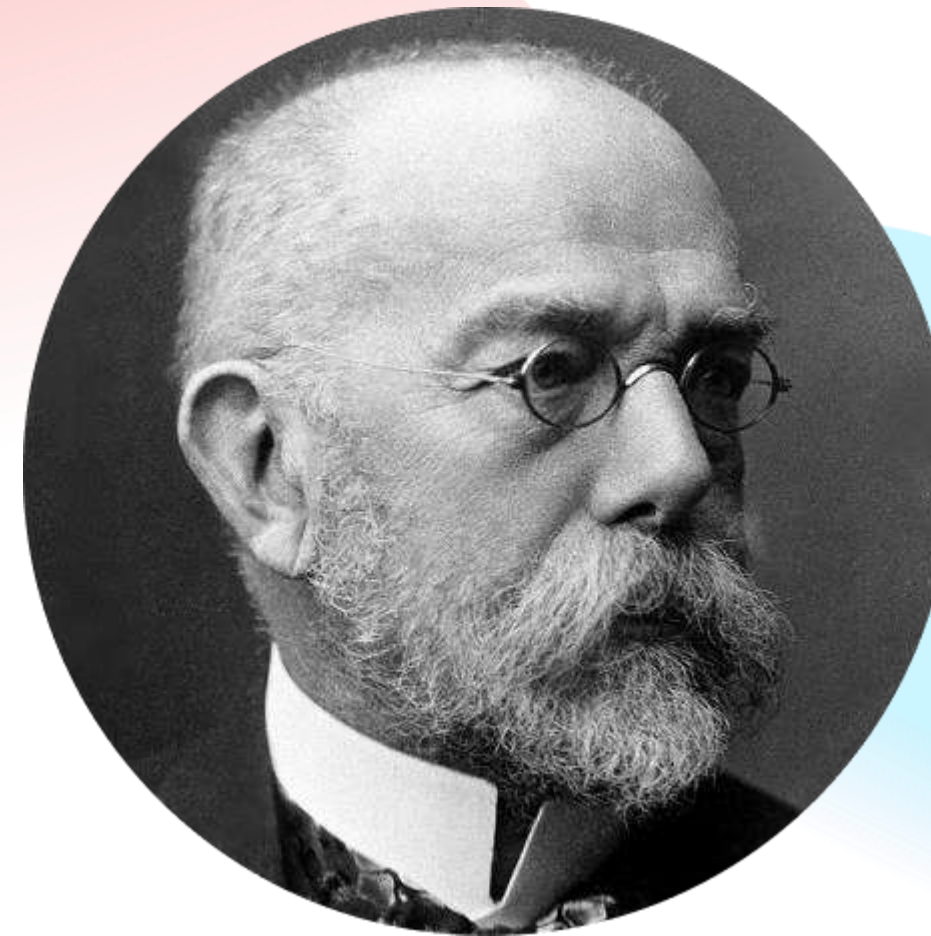
- А. КОХ — ЭТО ФАМИЛИЯ БАКТЕРИОЛОГА, КОТОРЫЙ ЕГО ОТКРЫЛ;**
- Б. КОХ — ЭТО РАЗНОВИДНОСТЬ МИКОБАКТЕРИЙ;**
- В. КОХ — ЭТО ЛАТИНСКОЕ НАЗВАНИЕ ЛЕГКИХ.**

«ИСТОРИЯ». 1 УРОВЕНЬ

Правильный ответ:

а — Роберт Кох (1843-1910)

Немецкий ученый, открывший возбудителя туберкулеза. В 1905 г. за «исследования и открытия, касающиеся лечения туберкулеза» был удостоен Нобелевской премии по физиологии и медицине.



«ИСТОРИЯ». 1 УРОВЕНЬ

**4. ПЕРЕД ВАМИ ВОЗБУДИТЕЛИ
РАЗЛИЧНЫХ ЗАБОЛЕВАНИЙ, НАЙДИ
ВОЗБУДИТЕЛЯ ТУБЕРКУЛЕЗА — ПАЛОЧКУ
КОХА.**

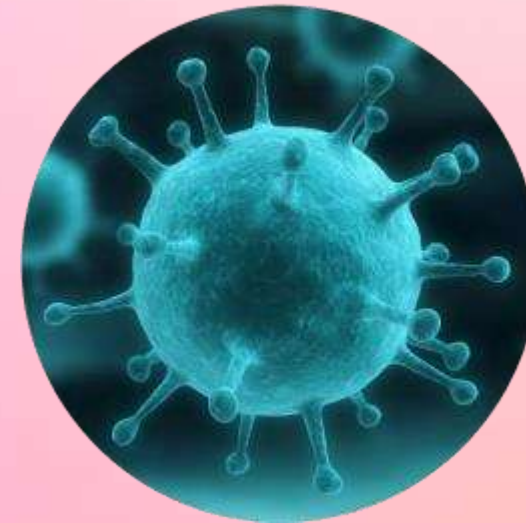
1.



2.



3.



4.

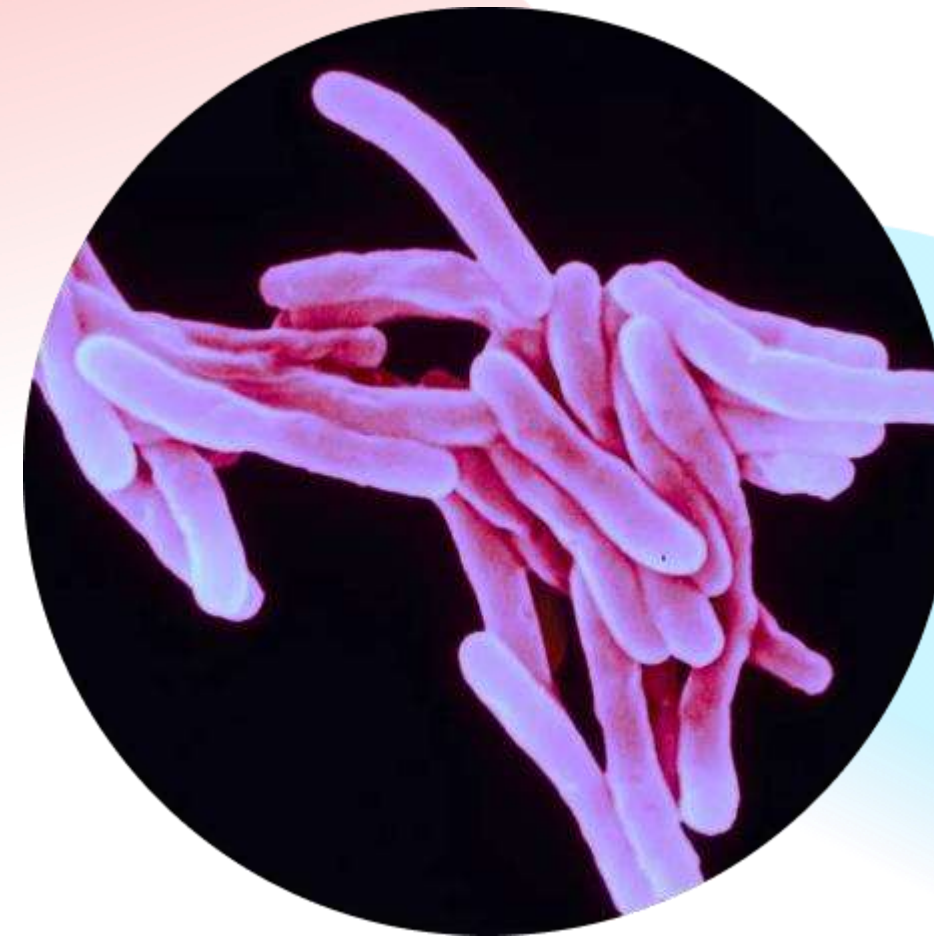


«ИСТОРИЯ». 1 УРОВЕНЬ

Правильный ответ:

1 — Палочка Коха.

Палочка Коха — чрезвычайно агрессивный и устойчивый микроб. Возбудитель туберкулеза способен длительное время выживать в высушенной мокроте, в почве, на загрязненных предметах, также палочка Коха достаточно устойчива по-отношению ко многим дезинфицирующим средствам.



«ИСТОРИЯ». 1 УРОВЕНЬ

**5. ВОЗБУДИТЕЛЬ ТУБЕРКУЛЕЗА БЫЛ
ОТКРЫТ В ГЕРМАНИИ РОБЕРТОМ КОХОМ.
НАЙДИ ПОРТРЕТ УЧЕНОГО.**

1.



2.



3.



4.

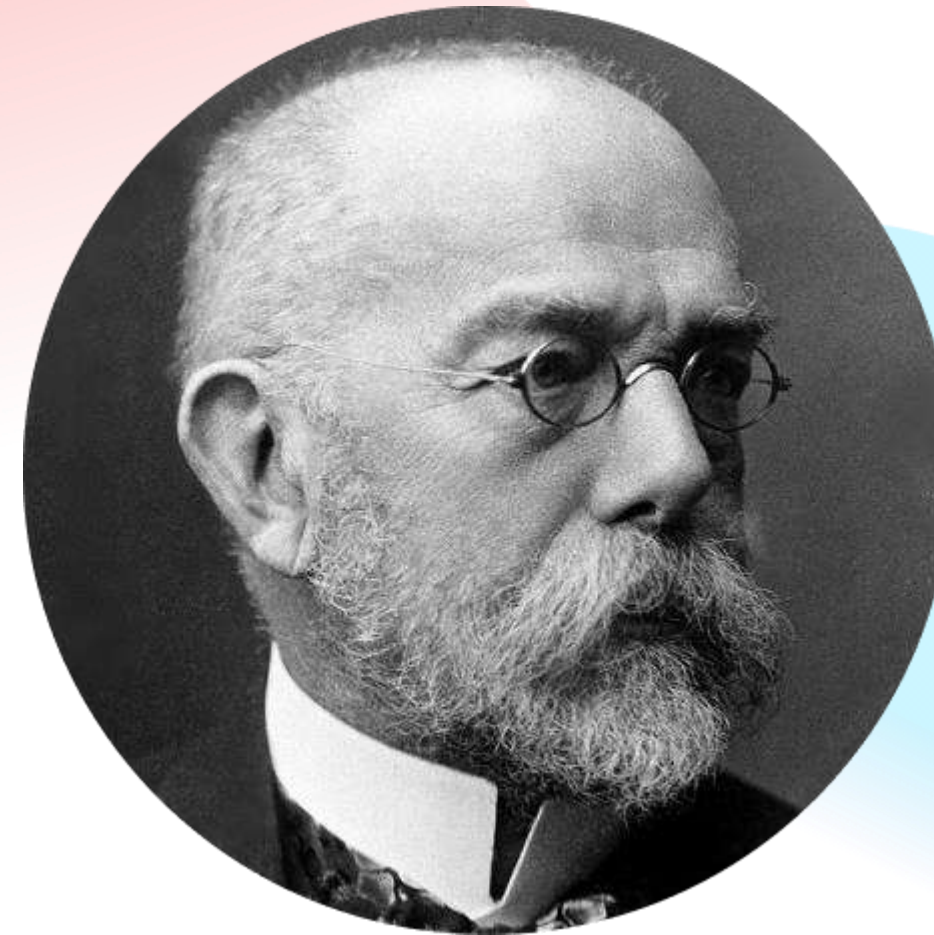


«ИСТОРИЯ». 1 УРОВЕНЬ

Правильный ответ:

2 — Генрих Герман Роберт Кох

Немецкий врач, микробиолог и гигиенист.



«СВЕТОФОР». 1 УРОВЕНЬ

**ВОПРОСЫ КАСАЮТСЯ РАСПРОСТРАНЕНИЯ ЗАБОЛЕВАНИЯ (КРАСНЫЙ СВЕТ), ЕГО
ДИАГНОСТИКИ (ЖЕЛТЫЙ СВЕТ) И ЛЕЧЕНИЯ (ЗЕЛЕНый СВЕТ).**

«СВЕТОФОР». 1 УРОВЕНЬ

Распространение заболевания

1. **Основной источник заражения туберкулеза это:**
2. **Возбудитель туберкулеза передается, когда больной человек (что делает?):**
3. **Людей какого социального статуса поражает туберкулез?**
4. **Какие категории людей больше подвержены инфекции? Женщины, мужчины, дети, пожилые люди, беременные женщины, подростки.**
5. **Какая система организма контролирует инфекцию?**
6. **Что происходит при ослаблении иммунной защиты?**



«СВЕТОФОР». 1 УРОВЕНЬ

Правильные ответы:

1. Человек, который болеет туберкулезом легких.
2. Когда больной человек кашляет, чихает, кричит или поет, в воздух выделяются капельки с микобактериями туберкулеза, а другой человек их вдыхает. Такой путь передачи называется (как?) воздушно-капельным путем.
3. Туберкулез поражает людей независимо от их социального статуса.
4. Дети, подростки, беременные женщины и пожилые люди более подвержены инфекции.
5. Здоровая иммунная система человека успешно контролирует инфекцию.
6. При слабом иммунитете находящаяся в организме туберкулезная палочка начинает активно развиваться.

«СВЕТОФОР». 1 УРОВЕНЬ

Диагностика

1. Для своевременного выявления инфицирования туберкулезом всем детям и подросткам в России ежегодно проводится:
2. Разгадать ребус. Что значит загаданное слово?
Используя буквы слов в названии картинок, разгадай слово



1



1,2



3,4,5



1,2



5



9,10



«СВЕТОФОР». 1 УРОВЕНЬ

Диагностика

3. Как часто взрослому человеку нужно проходить флюорографическое обследование?
4. Что не относится к симптомам туберкулеза?
 - а) Повышенная утомляемость
 - б) Потеря веса
 - с) Повышение температуры
 - д) Кровохарканье
 - е) Увеличение массы тела
 - ф) Кашель



«СВЕТОФОР». 1 УРОВЕНЬ

Правильные ответы:

1. **Туберкулиновая проба Манту.**
2. **Флюорография.** (Метод диагностики туберкулеза).
3. **1 раз в год.**
4. **Увеличение массы тела.** Все остальные симптомы могут быть при туберкулёзе: повышенная утомляемость, слабость, снижение работоспособности, потеря веса, бледность кожи, повышение температуры, потливость, особенно ночью, озноб.

«СВЕТОФОР». 1 УРОВЕНЬ

Лечение

1. Среди перечисленных мер выбери самый эффективный способ профилактики туберкулеза:
 - а) Пользоваться одноразовыми инструментами
 - б) Вести здоровый образ жизни
 - с) Проходить флюорографию
2. Насколько излечим туберкулез? Какие условия должны быть соблюдены?
 - а) Своевременное выявление заболевания;
 - б) Соблюдение рекомендаций врача;
 - с) Ответственный подход к лечению.
3. Через какое время после начала лечения опасность инфицирования других людей снижается?



«СВЕТОФОР». 1 УРОВЕНЬ

Правильные ответы:

1. **Здоровый образ жизни.** Для того, чтобы избежать заражения туберкулезом необходимо избегать всего, что может ослабить защитные силы организма, хорошо питаться, регулярно заниматься физической культурой, отказаться от вредных привычек, не употреблять психоактивные вещества.
2. **Все варианты.** Практически все пациенты с впервые выявленным туберкулезом, своевременно начавшие и полностью закончившие назначенный курс лечения, могут быть излечены.
3. **Больной туберкулезом** легких человек является источником инфекции, пока не начнет интенсивное лечение. Через 2-3 месяца после начала лечения опасность инфицирования окружающих снижается при условии, что человек принимает назначенные лекарства и выполняет предписания врача. При этом важно продолжать курс лечения непрерывно и довести его до конца.

«ПРОФИЛАКТИКА». 1 УРОВЕНЬ

НА СЛАЙДЕ ПРЕДСТАВЛЕНЫ ДВЕ КАРТИНКИ ВАМ НУЖНО НАЙТИ ОТЛИЧИЯ.

«ПРОФИЛАКТИКА». 1 УРОВЕНЬ

1. Сколько отличий на картинке, где подростки собрались на улицу?



«ПРОФИЛАКТИКА». 1 УРОВЕНЬ

Правильные ответы:

1. Крючок, носок, ошейник, ботинок (серый, зеленый), мяч, карман пальто, часть пальто, под рукой, ворот футболки, дверной глазок, низ красной куртки).

«ИСТОРИЯ». 2 УРОВЕНЬ

«ИСТОРИЯ». 2 УРОВЕНЬ

1. Чем они известны?



«ИСТОРИЯ». 2 УРОВЕНЬ

Правильные ответы:

1. **Немецкий ученый Роберт Кох** открыл микобактерию, возбудителя туберкулеза, которую прозвали «палочкой Коха», за что через 29 лет он получил Нобелевскую премию.
2. **Вильгельм Рентген** открыл лучи, способные проникать через многие непрозрачные материалы, и, в настоящее время, используемые для диагностики многих заболеваний, в том числе туберкулеза.



«ИСТОРИЯ». 2 УРОВЕНЬ

1. Как вы думаете, в каком веке родилась наука о туберкулезе? Назовите ее.
2. Как называли туберкулез в 18-19 веке?
3. Какой известный русский писатель умер от туберкулеза?
4. Как вы думаете, что было запрещено больным туберкулезом в Древней Индии?

«ИСТОРИЯ». 2 УРОВЕНЬ

5. Что является символом борьбы с туберкулезом?

6. Наряду с хлебом этот продукт использует свыше 5 тысячелетий. Академик Павлов назвал его пищей, приготовленной самой природой. Это натуральный высокопитательный продукт, который включает все необходимые вещества для поддержания жизни и развития организма в течение длительного времени. Это один из источников полноценных животных белков. Однако при определенных условиях он может содержать опасные палочки туберкулеза.

Внимание вопрос: «Что это за продукт?».

«ИСТОРИЯ». 2 УРОВЕНЬ

7. Больной туберкулезом с бактериовыделением в течение года может заразить 10-20 человек, так как в одной плевке мокроты содержится 1000 МБТ.

«Как расшифровывается аббревиатура МБТ»?

8. Название болезни «туберкулез» происходит от латинского слова *tuberculum*.

Как оно переводится? - мокрота, бактерия, палочка, кашель, чахотка, флюорография, бугорок, рентген.

«ИСТОРИЯ». 2 УРОВЕНЬ

9. Выбери дату Всемирного дня борьбы с туберкулезом:

24 марта, 18 марта, 31 марта

10. Разгадайте загадку. В семье 5 человек: муж, жена, их сын, сестра мужа и отец жены. Их диагнозы - туберкулез, анорексия, ожирение, ОРЗ, близорукость. Известно, что тот, у кого анорексия и ОРЗ – не кровные родственники. Человек с ожирением младше близорукого, но они вместе играют в футбол (они мужчины). Больной туберкулезом младше больного ОРЗ, но старше жены своего брата.

Кто в семье болен туберкулезом?

«ИСТОРИЯ». 2 УРОВЕНЬ

Правильные ответы:

1. 19 век. 24 марта 1882 года - родилась фтизиатрия, наука о туберкулезе
2. Чахотка
3. А.П. Чехов
4. Вступать в брак
5. Ромашка
6. Молоко

«ИСТОРИЯ». 2 УРОВЕНЬ

Правильные ответы:

7. МБТ расшифровывается как микобактерия туберкулеза.

Комментарий: Раньше широко использовали аббревиатуру БК – «бактерия Коха», но сейчас общепризнанное наименование возбудителя туберкулеза: «микобактерия туберкулеза», а палочка или бактерия Коха – это дань истории.

8. Бугорок

9. Всемирный день борьбы с туберкулезом - 24 марта.

Комментарий: 24 марта 1882 года Роберт Кох выступил на заседании Берлинского физиологического общества с заявлением об открытии возбудителя туберкулеза.

10. Сестра мужа

«СВЕТОФОР». 2 УРОВЕНЬ

**ВОПРОСЫ КАСАЮТСЯ РАСПРОСТРАНЕНИЯ ЗАБОЛЕВАНИЯ (КРАСНЫЙ СВЕТ)
ЕГО ДИАГНОСТИКИ (ЖЕЛТЫЙ СВЕТ) И ЛЕЧЕНИЯ (ЗЕЛЕНый СВЕТ).**

«СВЕТОФОР». 2 УРОВЕНЬ

Распространение заболевания.

1. **Заразиться туберкулёзом — значит ли это заболеть, и почему?**
2. **Вспомните, какие органы человека может поразить туберкулезная палочка. Найди исключение.**
 - а) кости
 - б) легкие
 - с) кожа
 - д) волосы
 - е) кишечник
 - ф) ногти
 - г) суставы



«СВЕТОФОР». 2 УРОВЕНЬ

Распространение заболевания.

3. **Кто относится к основным группам риска развития туберкулеза?**
 - а) ВИЧ-инфицированные
 - б) пациенты, имеющие алкоголизм и наркоманию
 - с) лица, контактные с больными туберкулезом
4. **Вспышки туберкулеза характерны:**
 - а) только для экономически слаборазвитых стран
 - б) могут происходить в любой стране мира.



«СВЕТОФОР». 3 УРОВЕНЬ

Распространение заболевания.

5. **Все ли эти пути заражения характерны для туберкулеза?**
- а) Аэрогенный (воздушно-капельный, воздушно-пылевой)
 - б) Алиментарный (через желудочно-кишечный тракт)
6. **Туберкулезная палочка:**
- а) Устойчива и требует особых мер дезинфекции
 - б) Малоустойчива и легко погибает при влажной уборке



«СВЕТОФОР». 2 УРОВЕНЬ

Правильные ответы:

1. **Нет, не значит**
Во-первых, у каждого человека существует врожденный иммунитет к туберкулезу, который объясняется рядом иммуногенетических факторов. Кроме этого, есть приобретенный иммунитет, который формируется с помощью вакцины. Из 20 инфицированных туберкулезом людей в дальнейшем заболевает примерно 1 человек.
2. Чаще всего туберкулез **поражает легкие**, но также может поразить любой другой орган, исключая только волосы и ногти
3. Все перечисленные лица
4. В любой стране мира

Правильные ответы:

5. **Да, все.**

Комментарий: Наиболее частый путь заражения - аэрогенный (воздушно-капельный).

6. **Чрезвычайно устойчива.**

Комментарий: туберкулезная палочка (палочка Коха, микобактерия туберкулеза) - чрезвычайно агрессивный и устойчивый микроб. Возбудитель туберкулеза способен длительное время выживать в высушенной мокроте, в почве, на загрязненных предметах, также палочка Коха достаточно устойчива по отношению ко многим дезинфицирующим средствам. Так, микобактерия туберкулеза устойчива к различным химическим и физическим воздействиям. Она переносит холод, высушивание, не погибает под воздействием едких щелочей, кислот и спирта, остается живой до 6 месяцев на полу, стенах, предметах. Это отличает возбудителя туберкулеза от других болезнетворных микробов и требует особых мер дезинфекции.

«СВЕТОФОР». 2 УРОВЕНЬ

Диагностика

1. **Для выявления туберкулеза используются различные методы. Найди метод, который не может выявить заболевание.**
 - a) рентгенологическое исследование
 - b) иммунодиагностика (проба Манту, проба с Диаскинтестом)
 - c) микробиологическое исследование мокроты
 - d) общий анализ крови

2. **Что не относится к симптомам туберкулеза?**
 - a) повышенная утомляемость
 - b) потеря веса
 - c) повышение температуры
 - d) кровохарканье
 - e) увеличение массы тела
 - f) кровохарканье



«СВЕТОФОР». 2 УРОВЕНЬ

3. **Диагностика**
- Как часто здоровому человеку с 15 лет нужно проходить флюорографическое обследование?**
- а) 1 раз в год
 - б) 2 раза в год
 - с) когда появляются симптомы туберкулеза
4. **Как часто нужно проходить флюорографию лицам, которые относятся к группам риска развития туберкулеза?**
- а) как и всем, 1 раз в год
 - б) 2 раза в год
 - с) Когда появляются симптомы туберкулеза



Правильные ответы:

1. Общий анализ крови не может выявить туберкулез.

Для выявления туберкулеза используются следующие методы:

Иммунодиагностика (проба Манту и проба с Диаскинтестом).

Рентгенологическое исследование (флюорография, рентгенография).

Микробиологическое исследование мокроты.

2. Увеличение массы тела.

Комментарий: Все остальные симптомы могут быть при туберкулезе: повышенная утомляемость, слабость, снижение работоспособности, потеря веса, бледность кожи, повышение температуры, потливость (особенно ночью), озноб.

3. Здоровому человеку с 15 лет нужно проходить флюорографию 1 раз в год.

4. 2 раза в год.

«СВЕТОФОР». 2 УРОВЕНЬ

Лечение

1. **Туберкулез:**
 - а) излечим на ранних стадиях
 - б) неизлечим
2. **Продолжите фразу «Туберкулез не страшен, если....»**
3. **Насколько излечим туберкулез? Какие условия должны быть соблюдены?**
4. **Через какое время после начала лечения опасность инфицирования других людей снижается?**



Правильные ответы:

1. Излечим

Комментарий: туберкулез полностью излечим на ранних стадиях заболевания.

Запущенная болезнь может привести к летальному исходу. Поэтому в целях выявления туберкулеза на ранних стадиях рекомендуется проводить регулярные диагностические мероприятия.

2. Туберкулез не страшен, если вы: соблюдаете режим дня, ведете активный образ жизни, правильно питаетесь, соблюдаете правила личной гигиены, вовремя делаете прививки, отказались от вредных привычек, умеете противостоять стрессу.

Правильные ответы:

3. Своевременное выявление заболевания, соблюдение рекомендаций врача, ответственный подход к лечению. Практически все пациенты с впервые выявленным туберкулезом, своевременно начавшие и полностью закончившие назначенный курс лечения, могут быть излечены.

4. Больной туберкулезом легких человек является источником инфекции, пока не начнет интенсивное лечение. Через 2-3 месяца после начала лечения опасность инфицирования окружающих снижается при условии, что человек принимает назначенные лекарства и выполняет предписания врача. **При этом важно продолжать курс лечения и довести его до конца.**

«ПРОФИЛАКТИКА». 2 УРОВЕНЬ

«ПРОФИЛАКТИКА». 2 УРОВЕНЬ.

1. НА СЛАЙДЕ НАПИСАНЫ СЛОВА. КОМАНДЕ НУЖНО РАЗДЕЛИТЬ ИХ НА ДВА ПОЛЯ:
ВРЕДНО И ПОЛЕЗНО ДЛЯ ИММУНИТЕТА.

Курение

Малоподвижный образ жизни

Неблагоприятная экологическая обстановка

Наркотики

Отказ от вредных привычек

Нерациональный прием антибиотиков

Полноценный сон

Недостаток сна

Соблюдение личной гигиены

Прогулки на свежем воздухе

Несбалансированное питание

Проветривание помещения

Алкоголь

Регулярная физическая нагрузка

Частые простудные заболевания

Регулярное и сбалансированное питание

Стресс

Не употреблять наркотики

Регулярная уборка помещения

Лечение хронических заболеваний

«ПРОФИЛАКТИКА». 2 УРОВЕНЬ.

Правильные ответы:

Вредно:

- ❗ Курение
- ❗ Алкоголь
- ❗ Наркотики
- ❗ Стресс
- ❗ Несбалансированное питание
- ❗ Малоподвижный образ жизни
- ❗ Неблагоприятная экологическая обстановка
- ❗ Недостаток сна
- ❗ Нерациональный прием антибиотиков
- ❗ Частые простудные заболевания

Полезно:

- ✓ Регулярное и сбалансированное питание
- ✓ Полноценный сон
- ✓ Регулярная физическая нагрузка
- ✓ Прогулки на свежем воздухе
- ✓ Отказ от вредных привычек
- ✓ Не употреблять наркотики
- ✓ Регулярная уборка помещения
- ✓ Проветривание помещения
- ✓ Соблюдение личной гигиены
- ✓ Лечение хронических заболеваний



ФИНАЛЬНЫЙ КРОССВОРД

1. Нарушение нормальной жизнедеятельности организма.
2. Недостаток движения.
3. Меры, которые должен предпринимать человек по предупреждению заболеваний.
4. Правильное чередование периодов работы и отдыха, их продолжительность, рациональное распределение времени в течение одного дня, недели, месяца, года это -...?.
5. Набор продуктов, удовлетворяющий потребности в энергии и жизненно-важных веществах.

ФИНАЛЬНЫЙ КРОССВОРД

6. Система специальной тренировки терморегуляторных процессов организма, включающая в себя процедуры, действие которых направлено на повышение устойчивости организма к переохлаждению или перегреванию.
7. Форсированный выдох через рот, вызванный сокращениями мышц дыхательных путей из-за раздражения рецепторов.
8. Способность организма противостоять изменению его нормального функционирования под воздействием внешних факторов.

Ключевое слово: состояние полного физического, психического и социального благополучия.

ФИНАЛЬНЫЙ КРОССВОРД