



КТО МЫ

Мы – Орловская региональная общественная организация по поиску пропавших, защите и спасению людей в условиях чрезвычайных ситуаций "Поисково-спасательный отряд "Сармат" (далее - Организация) – одна из крупнейших некоммерческих организаций в регионе. Наша миссия – сделать волонтерство в сфере поиска пропавших людей нормой жизни. За 12 лет работы мы увеличили количество добровольцев с 7 до 39%, а с ним и готовность людей помогать.

МИССИЯ

- содействие в рамках действующего законодательства РФ правоохранительным органам, в поиске пропавших людей;
- содействие защите и спасению населения города Орел и Орловской области в случаях возникновения чрезвычайных ситуаций в порядке, установленном законодательством Российской Федерации, а также устранению последствий чрезвычайных ситуаций;
- популяризация и распространение знаний в области защиты населения и территории города Орла и Орловской области от чрезвычайных ситуаций;
- формирование в обществе сознательного и ответственного отношения к вопросам личной и общественной безопасности.

НАПРАВЛЕНИЯ ДЕЯТЕЛЬНОСТИ

РАБОТА ВНУТРИ РЕГИОНА



**ПОИСК ПРОПАВШИХ
ЛЮДЕЙ В ОРЛОВСКОЙ
ОБЛАСТИ**

**ОБЕСПЕЧЕНИЕ ДЕЯТЕЛЬНОСТИ
СЛУЖБЫ РЕГИСТРАЦИИ
НЕСЧАСТНЫХ СЛУЧАЕВ**

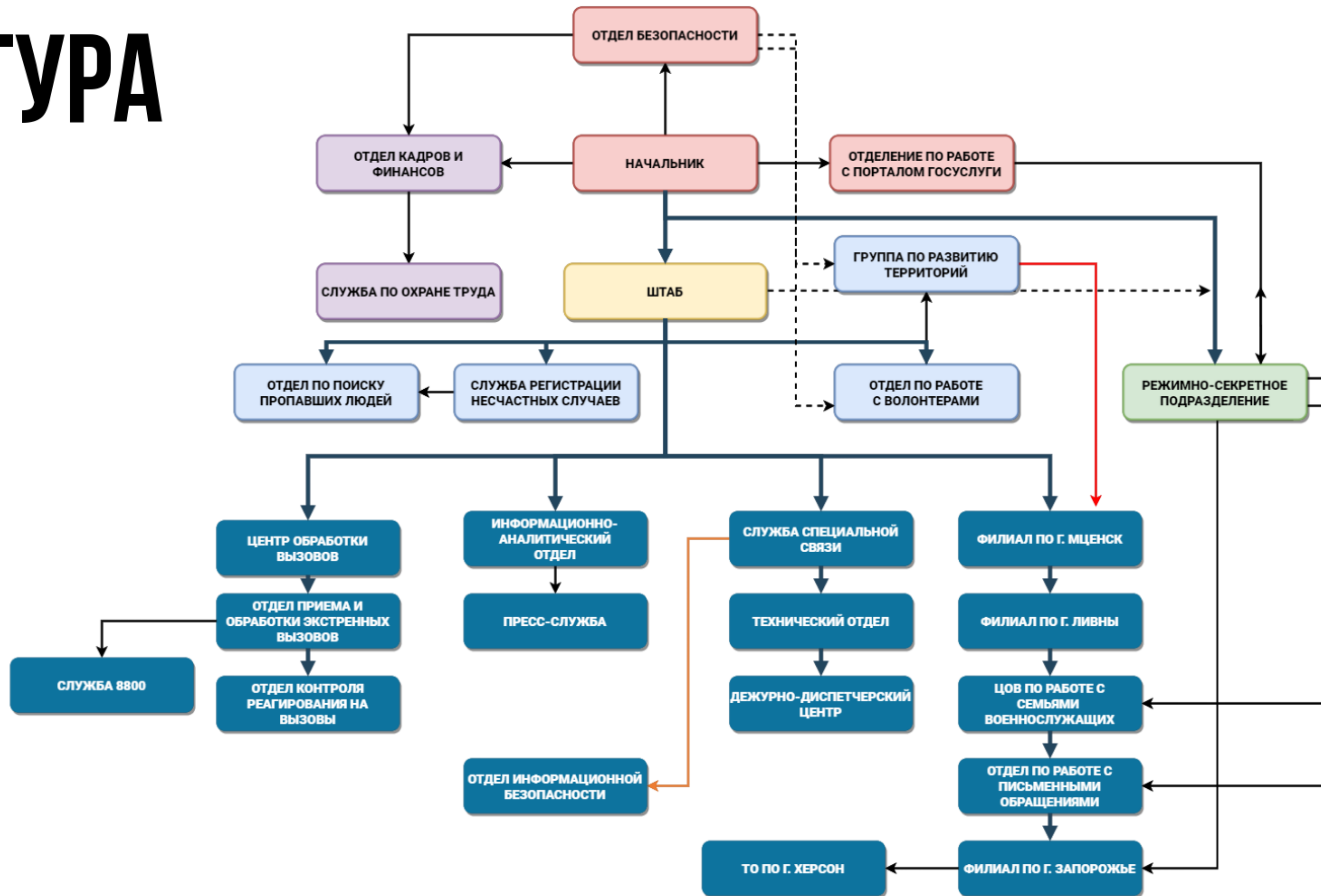
РАБОТА В ЗОНЕ ПРОВЕДЕНИЯ СВО



ПОИСК ГРАЖДАНСКИХ

**ПОИСК
ВОЕННОСЛУЖАЩИХ**

СТРУКТУРА



ИНФОРМАЦИОННАЯ БЕЗОПАСНОСТЬ

ПРИ ПОИСКЕ ПРОПАВШЕГО



каждый городской поиск расцениваем **как криминал**



обращаем внимание на лиц особо интересующихся поиском, о выявлении таких лиц сообщаем руководителю поисков



не даем информацию о проводимых работах третьим лицам



не даем комментарии в СМИ, социальных сетях, за информацией отправляем в пресс-службу поисково-спасательного отряда

ФИЗИЧЕСКАЯ БЕЗОПАСНОСТЬ

ПРИ ПОИСКЕ ПРОПАВШЕГО



избегаем привлечения
внимания



поддерживаем постоянную
связь со штабом



не работаем в группах **менее**
трех человек



избегаем потенциально
опасных мест



не проявляем **лишнюю**
настойчивость

РАБОТА С ПЕРВИЧНОЙ ИНФОРМАЦИЕЙ



СЛУЖБА РЕГИСТРАЦИИ НЕСЧАСТНЫХ СЛУЧАЕВ



Лица
находящиеся
в стрессовой
ситуации



Жертвы
несчастных
случаев,
внезапных
приступов



Жертвы
криминальных
действий



Лица под
действием
психоактивных
веществ

КАКУЮ ИНФОРМАЦИЮ МЫ ПОЛУЧАЕМ ОТ СЛУЖБЫ

ОСНОВНЫЕ НАПРАВЛЕНИЯ ПОИСКА



**АВТОПАТРУЛИРОВАНИЕ И ПЕШЕЕ
ПАТРУЛИРОВАНИЕ ЗОНЫ
ИСЧЕЗНОВЕНИЯ И РАБОТА С
ТОЧКАМИ ПРИТЯЖЕНИЯ**

**РАБОТА ПО ОБЗВОНУ
СВИДЕТЕЛЬСТВ, МЕДУЧРЕЖДЕНИЙ,
МОНИТОРИНГ СЕТИ ИНТЕРНЕТ И
ОБЩЕНИЕ С РОДСТВЕННИКАМИ**

**ТО ЧТО ВЫПОЛНЯЕТСЯ
ВОЛОНТЕРАМИ НА МЕСТНОСТИ**

**ИНФОРМАЦИОННАЯ РАБОТА
ВО ВРЕМЯ ПОИСКА**

РАБОТА С ТОЧКАМИ ПРИТЯЖЕНИЙ



ТРАДИЦИОННЫЕ ПУТИ ПРОГУЛОК
МЕСТА ЗАХОРОНЕНИЯ БЛИЗКИХ
МЕСТА ГДЕ РАНЕЕ ПРОЖИВАЛ
МЕСТА ВОСПОМИНАНИЙ

ЗАБРОШЕННЫЕ ОБЪЕКТЫ
МЕСТА СВЯЗАННЫЕ С ХОББИ
МЕСТА БЫСТРОЙ ПОДРАБОТКИ
МЕСТА РАЗВЛЕЧЕНИЙ, ТРЦ

ВЫДЕЛЕНИЕ ТОЧЕК ПРИТЯЖЕНИЯ

РАЗМЕЩЕНИЕ ОРИЕНТИРОВОК



1. размещаются **по согласованию** с руководителем поиска.
2. не должно вызывать **отрицательного отношения** окружающих.
3. на объектах собственности только **с разрешения** собственника или его представителя.
4. места размещения должны быть **мотивированы** с точки зрения имеющейся информации и тактики проведения конкретного поиска.
5. в случае поиска ребенка с подозрением на самовольный уход размещение в местах общего доступа может **негативно сказаться** на поисковом процессе.

ОСМОТР ТЕРРИТОРИИ ПОИСКА



На что обращать внимание:

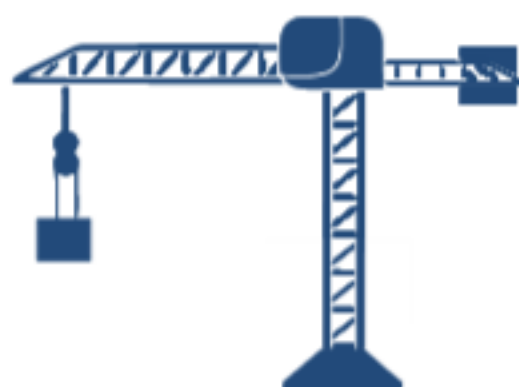
1. Следы борьбы, крови, следы «копок», сокрытия тела либо улики.
2. Подозрительные, странно ведущие себя люди.
3. Одежда / вещи как у пропавшего.
4. Следы ночлега, длительного пребывания
5. Объекты со свободным доступом



«Обход»
близлежащего
района,
маршрута
пропавшего



Чердаки/подвалы,
лифтовые,
подсобки,
открытые люки,
ямы



Забросы, стройки,
карьеры,
гаражи, сараи



Остановки
общественного
транспорта



Мусорки,
свалки,
в том числе
стихийные



Лесные
зоны

КЛЮЧЕВЫЕ ОБЪЕКТЫ ОСМОТРА

ОПРОС НАСЕЛЕНИЯ



Друзья, близкие,
родственники
пропавшего

**ОСОБАЯ
СУБЪЕКТИВНОСТЬ**



ОПЕРАТОР ЦОВ

Основные вопросы:

- «Знаете/не знаете?» «Видели ли?..» «Если видели, то когда / с кем?»
- Не было ли посторонних, привлекающих внимание, людей, машин?
- Инциденты: драки, конфликты, несчастные случаи, ДТП, приступы болезни, скорая, полиция, подозрительный шум, крики о помощи.
- Слухи, истории.
- Есть ли поблизости потенциальные **«точки притяжения»** или **«опасные точки»**?
- В какое время обычно бываете в этом месте?
- Не замечали каких-либо брошенных вещей, следов крови, борьбы?



Мамы с детьми,
старшие дети,
подростки



Собаководы



«Бабушки
на лавочке»



Дворники,
работники ЖКХ,
почтальоны

Доступ на чердаки,
подвалы, техэтажи



Продавцы,
охранники

ИНФОРМАЦИОННЫЙ ПОИСК НА МЕСТНОСТИ. КЛЮЧЕВЫЕ ОБЪЕКТЫ



Основные вопросы:

- «Видели ли?..»
- Инциденты: драки, конфликты, несчастные случаи, ДТП, приступы болезни, скорая, полиция
- Слышали ли от коллег про какие либо происшествия ?
- Есть ли поблизости потенциальные «точки притяжения»?
- График работы, смены, порядок «сменяемости» сотрудников, маршруты движения.

ОСМОТР ПОМЕЩЕНИЯ

Осмотр помещения / квартиры / комнаты / гаража

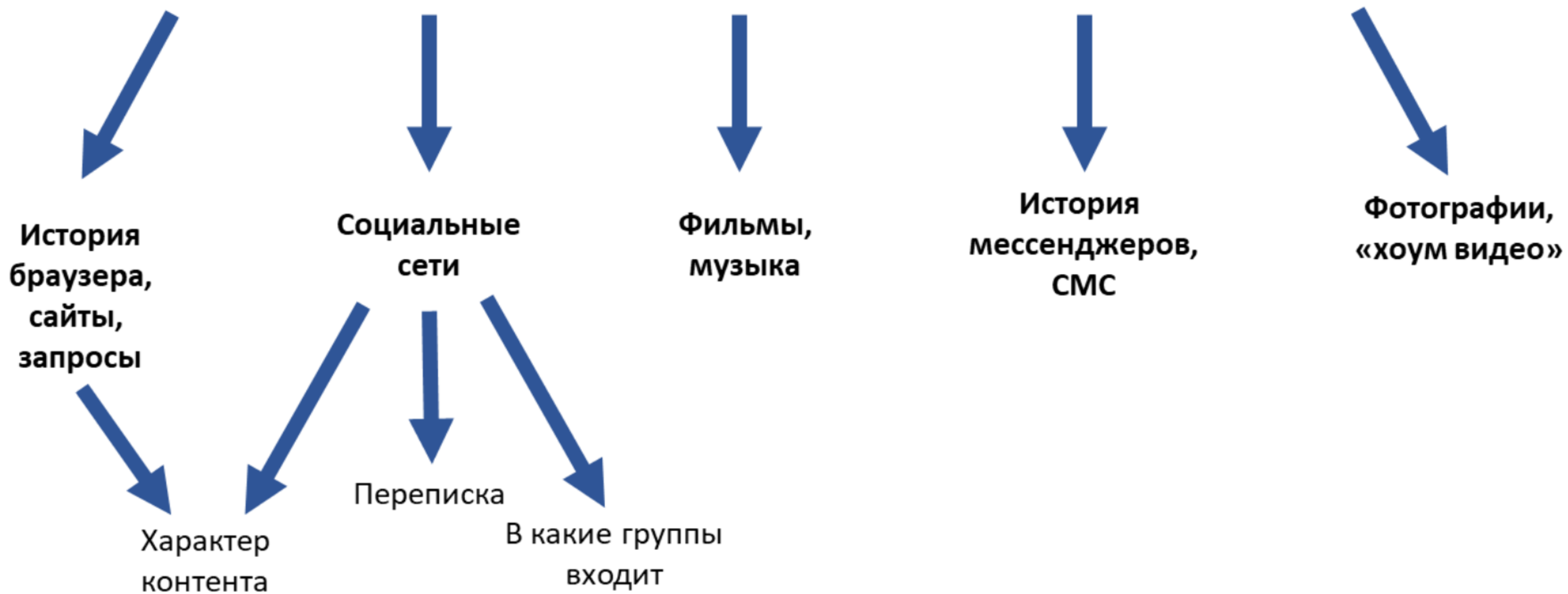


На что следует обратить внимание:

1. Общее впечатление от условий: опрятность, порядок
2. Возможные места тайников.
3. Следы борьбы, кровь, следы сокрытия «замывания/закраски».
4. Следы «копки», спрятывания.
5. Компьютер, гаджеты.
6. Дневник, личные записки, тетради, журналы, фотографии
7. Плакаты, постеры, книги, DVD-диски => сведения об интересах, увлечениях, психотипе.
8. Пустые бутылки, следы приема наркотических средств, лекарства и их упаковка, рецепты.
9. Документы, справки, рецепты, выписки.

ОСМОТР ПОМЕЩЕНИЯ

Осмотр компьютера, смартфона, гаджетов



НАШИ КОНТАКТЫ И СОЦИАЛЬНЫЕ

СЕТИ

8 (800) 301-00-86 - ЕДИНЬИЙ КОНТАКТНЫЙ ЦЕНТР

8 (4862) 222-301 - ДЕЖУРНАЯ ЧАСТЬ



ПСО "САРМАТ"

[@rescue057](https://vk.com/rescue057)



ОТКРОЙТЕ КАМЕРОЙ VK



Спасибо за внимание

Делитесь с коллегами. Особенно с теми, кто работает с государственными сервисами