


История Октябрьского района ХМАО-Югры

в цифрах и задачах



Цели

- на примере истории родного края показать детям и подросткам взаимосвязь истории и математики;
 - - закрепить и систематизировать знания детей по курсу математики 6 класса;
 - -расширение кругозора учащихся, развитие мышления, памяти, привитие навыков работы в группе и интереса детей к математике.
 - -воспитание чувства патриотизма и любви к малой родине, активной жизненной позиции, ответственности и стремления к успеху;
- 

Л.А. Ширяева

- Я возвращаюсь из жаркого лета,
- Южным теплом мое сердце согрето,
- Только душа, разрываясь на части,
- Все остается в северной власти!
- Эти вокзалы, причалы, дороги...
- Да, потрудились усталые ноги...
- Но продолжаю я дальше идти...
- Станет мне Север итогом пути!
- Я околдована здешней природой,
- Медленно Обь несет мутные воды...
- Нету на свете реки величавей,
- Что называют суровой по праву.
- Волны и ветер, и вал на реке...
- Чей силуэт там, на белом песке?
- Милая сердцу картина-
- Машет ветвями рябина...
- Словно скучала, и вот - дождалась!
- Встретить меня у реки собралась!
- -Здравствуй, я знала, что ты возвратишься!
- Ты мне ночами белыми снишься!



Историческая справка

В этих благоприятных местах не мог с незапамятных времен не поселиться человек. Кодское княжество, которое было племенным объединением ханты и манси, существовало на территории района в 15 - 16 веках. Следы древних поселений можно увидеть на многочисленных археологических стоянках. С духовным миром, традиционными верованиями, обрядами и обычаями можно познакомиться в Этнографическом музее посёлка Шеркалы.

После присоединения Сибири к Русскому государству между московским царем и «большим» кодским князем Алачем был заключен союз: кодские князья вместо уплаты ясака обязались нести военную службу. В конце 16 века на месте Коды сподвижники Ермака построили городок Кодск и оставили здесь отряд служилых людей. Это были первые русские, поселившиеся в нашем крае на постоянное место жительства. С этого времени на нашу землю пришло христианство. В поселках Малый Атлым, Шеркалы, Чемаша построили церкви. Некоторые из них сохранились до наших дней: п. Октябрьское – Свято-Троицкая, с. Шеркалы – Спасская, п. Малый Атлым – Преображенская. Они значатся памятниками истории и культуры, которые поставлены на государственную охрану постановлением Губернатора ХМАО от 04.03.1997 № 89 «О постановке на государственный учет и охрану как памятников истории и культуры окружного значения вновь выявленных объектов историко-культурного наследия Ханты-Мансийского автономного округа» .



С 17 века до 1937 г. Октябрьское именовалось селом Кондинским и являлось центром Кондинской волости в составе Березовского уезда Тобольского наместничества-губернии.

В 1937 г. был образован Микояновский район, выделенный из состава Березовского района, на территории Остяко-Вогульского национального округа Омской области с центром в селе Кондинское. Через некоторое время Микояновский район был переименован в Октябрьский, а его центр – в село Октябрьское.

Определите год, в котором это произошло, если упомянутый промежуток времени составляет $\frac{1}{5}$ века.

- $\frac{1}{5}$ века = 20 лет, $1937 + 20 = 1957$ (Ответ: 28 ноября 1957 г.)

Официальной датой образования октябрьского района считается 4 июля 1937 года.

А впервые Кодская земля и ее князья упоминаются в Вологодско-Пермской летописи. Решите уравнение, и вы узнаете, в каком году сделана эта запись.

- $7(1 + x) - 1655 = 10x - 6100$
- $7 + 7x - 1655 = 10x - 6100$
- $7x - 10x = -1600 - 7 + 1655$
- $-3x = -4452$
- $x = 1484$ (Ответ: 1484)

Природа нашего района

- Животный мир нашего района представлен сочетанием животного мира Восточной Европы и Сибири – это земноводные, пресмыкающиеся, птицы, млекопитающие. Богато семейство куньих: соболь, куница, росомаха, выдра, горностай, ласка. Грызуны представлены белкой, бурундуком, ондатрой, водяной крысой. Также на территории района обитают лисица, волк, рысь, бурый медведь, заяц-беляк, лось, северный олень.
- Из тетеревиных птиц широко распространены рябчик, тетерев, глухарь, белая куропатка. Из перелетных водоплавающих: кряква, шилохвость, свиязь, хохлатая чернеть, гоголь, луток и др.

- Речную сеть района образует река Обь с её многочисленными притоками, большим количеством озер и «ссорами», всего 1644 водных объекта. Обь течет с юго-востока на северо-запад. Ширина поймы реки достигает 40-50 км. В Оби обитают разные виды рыб: муксун, пелядь, нельма, стерлядь, язь, щука, елец, плотва, окунь, налим. Происходит миграция осетра, муксуна, нельмы и пеляди. [4]
- По левобережью Оби, на территории района находится заказник «Унторский» площадью 32,06 тыс. га, где обитают редкие виды животных, занесённые в Красную книгу России.
- Климат района умеренно-континентальный бореального типа с резкими контрастами температур воздуха, формирующийся под воздействием циркуляции воздушных арктических масс, доступ которых с севера препятствий не имеет, с исключительной их изменчивостью в течение теплого и холодного сезонов, быстрыми переходами от лета к зиме и от зимы к лету.
- Среднегодовая температура воздуха $-3,2^{\circ}$, продолжительность безморозного периода может колебаться от 33 до 110 дней.
- Зимний период довольно длинный и продолжительный. Продолжительность его 200 дней. Самыми холодными месяцами являются декабрь, январь, февраль. Средняя температура воздуха в январе составляет $-21,9^{\circ}$ с возможным понижением до -51° .

64% территории Октябрьского района покрыто лесом, 2% не покрыто лесом, 23% земель покрывают болота, 5% составляют водопокрытые территории. По круговой диаграмме определите, сколько процентов составляют прочие земли. (Ответ 6%)



- Одного запаса орехов белке хватит на 120 дней, а бурундуку на 200 дней. На сколько дней хватит этого запаса орехов им вместе? (Ответ: на 75 дней)
- Сколько притоков имеет Обь, если известно, что если взять это число, умножить на 2, вычесть из 624 и разделить на 4, получится 89. (Ответ: 134)
- По представленной таблице температуры одной из недель января 2006 года определите размах, моду и среднюю температуру этой недели. (Ответ: $R=140$, $M=340$, $C=320$)

пн	вт	ср	чт	пт	суб	вос
290С	340С	400С	340С	340С	360С	270С

- Капризная изменчивость погоды, непредсказуемость климата родили к жизни у северян поговорку: «Не хвали день до вечера»

Октябрьский район сегодня


Октябрьский район сегодня - развитая административно - территориальная единица нашего округа. Он расположен по обе стороны нижнего течения Оби. С севера на юг он протянулся на 258 км, с запада на восток на 166 км. Общая площадь района равна 25.3 тыс. кв. км. Численность населения составляет 34,28 тыс. человек, из них 1605 – коренные жители.

Из 24 населенных пунктов района статус национальных имеют: Шеркалы, Большой Атлым, Верхние Нарыкары, Нижние Нарыкары. Наиболее крупные: Октябрьское, Андра, Перегребное, Приобье, Уньюган.

Промышленность района представлена такими отраслями, как лесозаготовка и лесопереработка, рыбодобыча и рыбообработка, разведка недр и добыча нефти.

Транспортная схема в районе достаточно сложная. Сообщение между поселками летом осуществляется водным транспортом, зимой – автомобильным по зимникам, а в период межсезонья возможно только воздушное сообщение вертолетами. Автотранспортные пассажирские перевозки осуществляет Октябрьский участок «Северавтотранс». За перевозку пассажиров по воздуху отвечает авиакомпания «Ютэйр». Речным транспортом ведает «Северречфлот».

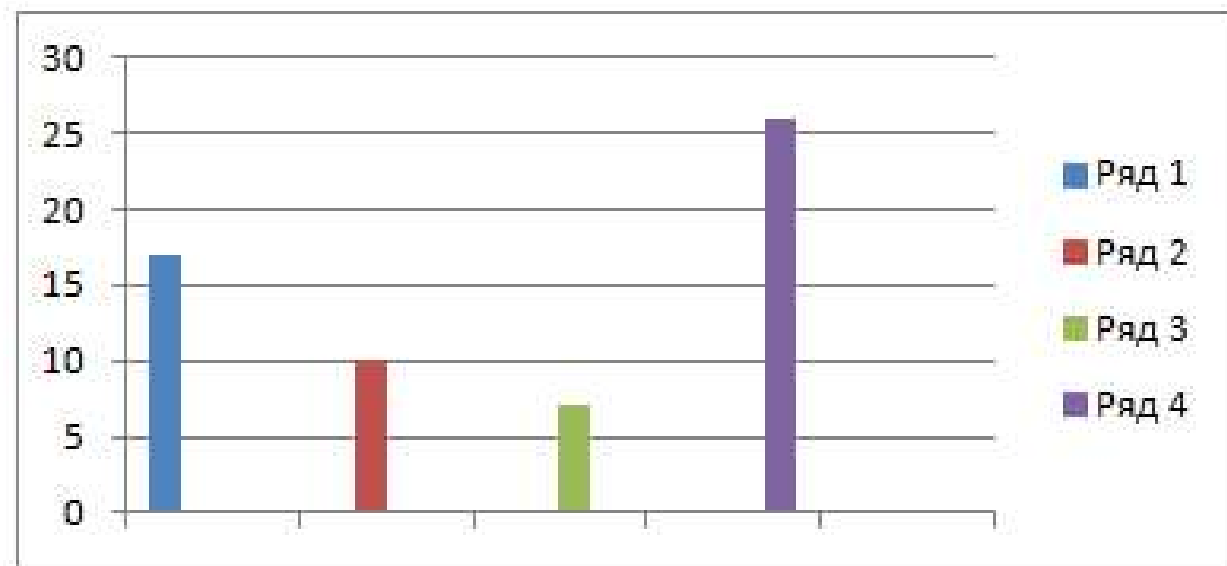


- Система образования на территории Октябрьского района представлена:
 - - 25 дошкольными образовательными учреждениями с охватом 1925 детей;
 - - 23 общеобразовательными школами с числом учащихся 4253;
 - - 11 учреждениями дополнительного образования, где занимается 3030 детей.
 - Система здравоохранения представлена муниципальным учреждением: «Октябрьская центральная районная больница», в состав которой входят 7 участковых больниц и 2 поликлиники, а также фельдшерско-акушерские пункты, амбулатории, поликлиники, стационары.
 - Культуру представляют 56 учреждений: 1 культурно-досуговый центр, 3 центра культуры и библиотечного обслуживания, 14 домов культуры и сельских клубов, 2 музея, 18 библиотек, 1 центр культуры и спорта, 1 центр прикладного творчества и ремесел.
 - В сеть учреждений физической культуры и спорта входят 8 учреждений, в том числе 3 учреждения муниципальной формы собственности и 5 учреждений частной формы собственности.
 - На территории Октябрьского района действует 27 молодежных общественных и политических организаций.
- 

задания

- 1) Определите масштаб карты, если по ней расстояние от крайней северной точки района до самой южной составляет 25,8 см. (Ответ: 1:1 000 000)
- 2) Найдите плотность населения нашего района. Ответ округлите до сотых. (Ответ: 0, 74 км² на 1 человека) .
- 3) Какую часть лица коренной национальности составляют от численности населения? Ответ выразите в %, округлите до десятых. (Ответ: 4,7%).
- 4) Решите уравнение и найдёте количество населённых пунктов в Октябрьском районе на сегодняшний день.
 - $-9 + 0,3x = 0,1x - 4,2$
 - $0,3x - 0,1x = 9 - 4,2$
 - $3x - 1x = 90 - 42$
 - $2x = 48$
 - $x = 24$ (Ответ: 24)
- 5) Все населённые пункты составляют городские или сельские поселения. Отношение сельских поселений к городским составляет 1,75. Сколько в нашем районе городских поселений, если сельских 7? (Ответ: $7 : 1,75 = 4$)

- 6) Заполните диаграмму, если известно, что на территории района деятельность по рыбодобыче и рыбообработке осуществляют 7 предприятий, добычу нефти ведут 10 предприятий, 26 сельскохозяйственных предприятий и крестьянско-фермерских хозяйств, по территории Октябрьского района проходят 17 ниток газопроводов.



- 7) Транспортный вертолет МИ-8 может перевезти 21 пассажира. Сколько ему нужно сделать рейсов, чтобы перевезти 546 пассажиров? (Ответ: 26)
- 8) Каково расстояние от Приобья до Перегрёбного по зимней дороге, если автомобиль со скоростью 48 км/ч преодолевает его за 1 час 35 мин. (Ответ: 76 км)
- 9) Какова скорость реки, если Метеор со скоростью 80 км/ч преодолевает расстояние, равное 70 км за 50 мин? (Ответ: 4 км/ч)
- 10) Определите, сколько детей приходится в среднем на 1 дошкольное образовательное учреждение, 1 общеобразовательную школу, 1 учреждение дополнительного образования. Расположите эти числа в порядке возрастания. (Ответ: 77, 185, 275)

- 4. Луч, который делит угол пополам.

1	К	Р	У	Г										
2	К	А	Т	Е	Т									
		3	П	Р	И	З	М	А						
			4	Б	И	С	С	Е	К	Т	Р	И	С	А

Символика Октябрьского района

- Герб Октябрьского района принят 04.09.200г. В пурпурном щите серебряный безант с зубчато-составной серебряно-красной каймой, обремененный погрудным изображением женщины, склонившейся вправо и смотрящей прямо, в серебряной одежде, окаймленной черным, над правой ладонью черная капля; рассеченная на зелень и лазурь (синее, голубое) оконечность завершена серебряной каймой, нижний край которой ограничен зубцами в виде малых стропил и обременена соображенными серебряными соболем и осетром"



- Образом "Земли Югорской" - является стилизованное изображение женщины - "Миснэ", что в переводе с хантыйского означает лесная женщина. На ладонь женщины ниспадает крупная капля черного цвета - символ черного золота - нефти, ведущей отрасли промышленности района. Соболь и осетр - символы богатой фауны. Вписанная окружность, окаймленная зубчатым фрагментом хантыйского орнамента красного цвета, символизирует богатство и изобилие.
- Красный цвет в геральдике - символ активной энергии, жизнеутверждающей силы, здоровья и молодости.
- Черный цвет - цвет благоразумия, мудрости, скромности, честности и вечности бытия.
- Пурпурный цвет поля герба - символ достоинства, преображения и благородства.
- Серебряный цвет отражает заснеженные просторы. Серебро в геральдике символизирует также чистоту, мудрость, благородство, совершенство, мир.
- Лазурь это - символ красоты, безупречности, возвышенных устремлений, добродетели, символ чистого неба.
- Зеленый цвет показывает природу, богатую лесами. Зеленый цвет также символ изобилия, жизни и возрождения. В гербе языком геральдических символов гармонично отражены природные особенности и богатства, а также основной профиль деятельности местного населения.
- Авторы герба: Иван Чучелин (п. Октябрьское)
- Геральдическая доработка герба: Константин Моченов (г. Химки)
- Компьютерный дизайн: Сергей Исаев (г. Москва), Юрий Коржик (г. Воронеж)

- Флаг Октябрьского района представляет собой прямоугольное полотнище из двух разновеликих горизонтальных полос: верхней — пурпурной, нижней — бело-зелёно-синей. В центре полосы пурпурного цвета расположен белый круг с зубчато-составной бело-красной каймой с элементом герба Октябрьского района — окаймлённой чёрным женщины в серебряной одежде, склонившейся вправо и смотрящей прямо, над правой ладонью чёрная капля. Полоса белого цвета по нижнему краю разделена зубцами малых стропил зелёного и синего цвета пополам.
- Отношение ширины флага к его длине 2:3; ширина верхней горизонтальной полосы составляет $\frac{4}{5}$ ширины; ширина нижней горизонтальной полосы составляет $\frac{1}{5}$ ширины; длина рассечённой нижней полосы составляет $\frac{1}{2}$ длины.
- Идея флага: Константин Мочёнов (г. Химки), обоснование символики: Галина Туник (г. Москва), компьютерный дизайн: Сергей Исаев (г. Москва), Юрий Коржик (г. Воронеж).
- Задание-Найдите площадь флага в м², если его длина составляет 2 м 40 см. (Ответ 3,84 м²) . Мы познакомились с историей нашего района, узнали о его современной жизни, а также повторили основные разделы курса математики 6 класса.



Любите свой край, изучайте его, потому что без знаний истории своего края невозможно строить будущее нашей прекрасной родины России.

