

Методические рекомендации по программам «ШКОЛА ЛЕСНЫХ АКТИВИСТОВ» и «ШКОЛА ЛЕСНЫХ ЛИДЕРОВ»



Автономная некоммерческая организация в области
охраны окружающей среды и рационального природопользования «Охрана леса»



Методические рекомендации по программам
«Школа лесных активистов»
и «Школа лесных лидеров»

Йошкар-Ола
2018

УДК 630:502.13
ББК 43.4: 74.200.528я7
М 54

Авторы-составители:

Т. Н. Ефимова, А. И. Шургин, Н. Н. Архипова, Л. В. Жданова,
С. С. Суровцева, Л. А. Масликова, Е. В. Чулкова, И. А. Нефедова,
О. А. Матвеева, Р. Ш. Гайфуллина, С. Р. Петрухина, Т. А. Конюхова

**Методические рекомендации по программам «Школа лес-
М 54 ных активистов» и «Школа лесных лидеров» / под ред.
Т. Н. Ефимовой, А. И. Шургина. – Йошкар-Ола, 2018. – 100 с.
ISBN 978-5-905314-44-5**

Представлены материалы тренинг-семинаров по программе «Школа лесных активистов» и «Школа лесных лидеров», проводимых в рамках проекта № 17-1-010502 «От лесных активистов до лесных лидеров» с использованием гранта Президента Российской Федерации на развитие гражданского общества, предоставленного Фондом президентских грантов.

Издание может быть полезно для теоретической и практической подготовки детей в школьных лесничествах, в системе дополнительного образования естественнонаучной направленности. Удобная и компактная форма подачи материала в виде рабочих тетрадей доступна и понятна для учащихся.

Пособие адресовано руководителям школьных лесничеств, учителям, юным лесоводам, экологам.

УДК 630:502.13
ББК 43.4: 74.200.528я7

ISBN 978-5-905314-44-5

© Коллектив авторов, 2018
© АНО «Охрана леса», 2018

ОГЛАВЛЕНИЕ

ВВЕДЕНИЕ	5
1. ШКОЛА ЛЕСНЫХ АКТИВИСТОВ	7
1.1. ТЕОРЕТИЧЕСКОЕ НАПРАВЛЕНИЕ	
<i>(Конюхова Т. А., Ефимова Т. Н.)</i>	7
1.1.1. Лес в моей жизни. Лесоведение и лесоводство	7
1.1.2. Лесные растения и недревесные ресурсы	13
1.1.3. Лесные звери и птицы	15
1.1.4. Болезни и вредители леса	23
1.1.5. Лесная таксация и лесоустройство	26
1.1.6. Лесные пожары	30
1.2. ИССЛЕДОВАТЕЛЬСКАЯ ДЕЯТЕЛЬНОСТЬ	
<i>(Жданова Л. В., Архипова Н. Н., Суровцева С. С., Масликова Л. А., Чулкова Е. В., Нефедова И. А., Матвеева О. А., Гайфуллина Р. Ш.)</i>	33
1.2.1. Этапы исследовательской деятельности	35
1.2.2. Выбор темы исследования	35
1.2.3. Определение объекта и предмета исследования	38
1.2.4. Определение цели и задач	38
1.2.5. О гипотезе	40
1.2.6. Планирование исследования	42
1.2.7. Работа с литературой	44
1.2.8. Методы исследования	45
1.2.9. Подготовка и проведение исследования	47
1.2.10. Обработка результатов исследования и формулирование выводов	48
1.2.11. Оформление исследовательской работы	49
1.2.12. Памятка по выбору темы и оформлению результатов исследовательской работы	53
1.2.13. Как презентовать исследовательскую работу?	55
1.3. ПРОСВЕТИТЕЛЬСКАЯ ДЕЯТЕЛЬНОСТЬ	
<i>(Архипова Н. Н., Суровцева С. С., Масликова Л. А., Чулкова Е. В., Нефедова И. А., Матвеева О. А., Гайфуллина Р. Ш.)</i>	56

1.3.1. Разработка и реализация гражданских инициатив (проектов) (<i>Шургин А. И.</i>)	58
1.3.2. Просветительская природоохранная деятельность	62
1.3.3. Наглядная пропаганда	66
1.3.4. Средства массовой информации	70
1.3.5. Шаги по организации выпуска газеты (вестника)	72
1.3.6. Как написать письмо официальным лицам (организациям)?	75
1.3.7. «Мозговой штурм»	79
2. ШКОЛА ЛЕСНЫХ ЛИДЕРОВ (<i>Ефимова Т. Н.</i>)	83
2.1. Конкурс проектов «Лесной лидер»	83
2.2. Тренинг «Твое будущее в твоих руках» (<i>Петрухина С. Р.</i>)	97
ЗАКЛЮЧЕНИЕ	98

ВВЕДЕНИЕ

Проект «От лесных активистов до лесных лидеров» реализовывался с использованием гранта Президента Российской Федерации на развитие гражданского общества, предоставленного Фондом президентских грантов. Направлен на формирование активной гражданской позиции и развитие лидерских качеств у школьников, участвующих в российском движении школьных лесничеств, большинство из которых проживает в малонаселённых сельских и лесных местностях. Цель деятельности школьного лесничества – формирование лесоэкологической культуры, изучение и реализация основ лесоприродоохранной деятельности.

Основной идеей проекта является выявление детей-лидеров среди учеников сельских и городских школ, способных реализовывать общественные проекты, направленные на защиту и поддержку окружающей среды, подготовка этих детей к активной и продуктивной общественной деятельности.

Проект состоит из 2 блоков: проведение семинаров-тренингов «Школа лесных активистов», «Школа лесных лидеров».

Программа **«Школа лесных активистов»** включает 4 основных блока повышения экологической грамотности в сфере сохранения и защиты лесных ресурсов: практическая, просветительская, исследовательская деятельность и теоретическая подготовка. Дополнением программы перед началом тренинг-семинаров стали беседы представителей органов прокуратуры Республики Марий Эл участниками Школы лесных активистов с разъяснениями по вопросам соблюдения природоохранного законодательства. Обучение по данным направлениям прошли 682 школьника из всех районов Республики Марий Эл.

В рамках программы **«Школы лесных лидеров»** был проведен конкурс проектов «Лесной лидер», в котором 60 ребят, прошедших Школу лесных активистов, смогли применить полученные знания в написании экологических проектов исследовательской или социальной направленности, защитить их. В финал конкурса прошли 12 проектов. По результатам защиты поддержку получили 4 проекта. Организаторы надеются на продолжение проведения данного конкурса и последующую реализацию достойных проектов.

Участники конкурса проектов «Лесной лидер» и «Школы лесных лидеров» получили опыт работы в команде, проявили свою социальную активность, получили возможность самореализоваться, научились отстаивать свою точку зрения, реализовывать проект до конца и привлекать к его реализации сверстников.

В данных методических рекомендациях представлены основы теоретического направления, получения исследовательского навыка и просветительской деятельности для юных лесоводов, которые применялись при реализации «Школы лесных активистов» в муниципалитетах Республики Марий Эл в октябре 2017 года. Кроме теоретических моментов включены практические задания, облегчающие восприятие информации и удобные для применения на практических занятиях.

В разработке и реализации программ тренинг-семинаров «Школы лесных активистов» и «Школы лесных лидеров» принимали участие сотрудники ГБОУ ДО Республики Марий Эл «Детский эколого-биологический центр», педагоги опорно-ресурсных площадок МБОУ «Ронгинская средняя общеобразовательная школа» Советского района, МОБУ «Знаменская средняя общеобразовательная школа» Медведевского района, преподаватели ФГБОУ ВО «Поволжский государственный технологический университет» (Институт леса и природопользования), сотрудники АНО «Охрана леса».

1.1. ТЕОРЕТИЧЕСКОЕ НАПРАВЛЕНИЕ

(Конюхова Т. А., Ефимова Т. Н.)

1.1.1. Лес в моей жизни. Лесоведение и лесоводство

Вблизи дома, где ты живёшь, наверняка есть лес или роща. Экскурсия в лес летом, зимние прогулки на лыжах – всегда интересное занятие. Лес – особый мир, в котором много красивых мест, находятся интересные, причудливые деревья.

Все мы представляем себе лес в разном облике. Его изображали на картинах наши художники. Иван Иванович Шишкин любил лесные просторы и передал в своих картинах величественность и особенности наших лесов.

«Лесоведение» предусматривает изучение вопросов познания жизни леса как сбалансированной природной системы, подверженной сильно-му влиянию экологических факторов (особенно антропогенных) и влияющей, в свою очередь, на состояние окружающей среды.

Толкование понятия *«лес»* в современных учебниках, стандартах и словарях в основном повторяет определение Г. Ф. Морозова: лес – это «совокупность древесных растений, измененных в своей внешней форме и внутреннем строении под влиянием воздействия друг на друга, на занятую почву и атмосферу». Лес обладает способностью к самовосстановлению.

Лес, конечно, это в первую очередь деревья. Они самые высокие и имеют один ствол. Деревьев много, и они стоят рядом, «плечом к плечу». Деревья, раскинув свои кроны, создают лесной полог, который как зонтом прикрывает всё, что находится ниже.

Перечень факторов, определяющих внешний облик леса и происходящие в нем процессы, в начале прошлого века предложил Г. Ф. Морозов, называя их факторами лесообразования:

- лесоводственные свойства древесных пород;
- географическая среда (климат, рельеф, почва);

- совокупность социальных явлений в лесу, в том числе взаимоотношения древесных пород;
- животный мир;
- вмешательство человека;
- историко-геологические причины.

Компоненты леса: насаждение, древостой, подлесок, подрост, живой напочвенный покров, внеярусная растительность, лесная подстилка и т. п.

Насаждение – участок леса, состоящий из древостоя, а также, как правило, подроста, подлеска и живого напочвенного покрова.

Древостой – совокупность деревьев, являющихся основным компонентом насаждения.

В составе древостоя выделяют:

– главную древесную породу – породу, которая при данных экономических и лесорастительных условиях наилучшим образом соответствует хозяйственным целям;

– второстепенные древесные породы – породы, которые в меньшей степени соответствуют экономическим и лесорастительным условиям;

– господствующую древесную породу – породу, которая преобладает в верхнем ярусе древостоя, но часто не бывает главной;

– сопутствующие древесные породы – породы, благоприятно воздействующие на главную и в конкретных условиях не уступающие ей по хозяйственному значению (например, клен, ясень, липа в дубравах).

Общая площадь лесов мира составляет около 4 млрд га (FRA, 2015). На территории Российской Федерации расположено 20 % всех лесов планеты.

Основные лесообразующие породы – лиственница, сосна, ель, кедр, дуб, бук, береза и осина – произрастают на 90,2 % земель, занятых лесными насаждениями.

В Республике Марий Эл леса являются одним из основных богатств. Главными лесообразующими породами являются сосна, ель, береза, липа, осина.

В Марий Эл лес занимает 1,44 млн га – более половины территории (54 %). В лесах около 30 видов деревьев и 90 видов кустарников. Чаше всего встречаются сосна обыкновенная, береза бородавчатая, осина, пихта, ольха черная, клен остролистный. На северо-западе республики местность почти на 80 % покрыта лесами.

Подрост – молодое поколение древесных растений естественного происхождения, растущее под пологом леса или на вырубках, гарях и способное сформировать древостой.

Подгон – деревья или кустарники, способствующие ускорению роста и улучшению формы ствола главной древесной породы путем создания бокового отенения.

Подлесок – кустарники, реже древесные породы, произрастающие под пологом леса и неспособные образовать древостой в данных условиях местопроизрастания.

Живой напочвенный покров – совокупность мхов, лишайников, травянистых растений и полукустарников, произрастающих на покрытых и не покрытых лесом землях.

Растительный опад – опавшие в течение года листья, хвоя, ветки, сучья, плоды и другие части лесной растительности.

Лесная подстилка – напочвенный слой, образующийся в лесу из растительного опада разной степени разложения.

Отпад – деревья, отмершие в результате естественного изреживания древостоя с возрастом или от заболевания.

Внеярусная растительность – совокупность растений разных видов и классов – лиан (плющ, лимонник и другие), лишайников, размещающихся в разных ярусах древостоя.

Основные морфологические признаки: форма древостоя, состав древостоя, происхождение, сомкнутость, полнота, густота, возраст, бонитет, товарность, тип условий произрастания, тип леса.

Происхождение – признак, характеризующий способ размножения деревьев в насаждении. Древостои бывают семенного, вегетативного, смешанного, а также естественного и искусственного происхождения.

Форма древостоя – признак, характеризующий вид сомкнутости крон в древостое. Горизонтальная сомкнутость – древостой простой или одноярусный; вертикальная – сложный, состоящий из двух и более ярусов. Выделение ярусов в древостоях производится при условии: если полнота каждого яруса составляет не менее 0,3, а разница в средних высотах ярусов – не менее 20 %. При высоте от 4 до 8 м ярус выделяется, если его средняя высота составляет не менее $\frac{1}{4}$ высоты верхнего яруса. Во всех остальных случаях нижний полог насаждения таксируется как подрост.

Состав – признак смешения пород в древостое. По составу древостои делятся на чистые и смешанные. Если древостой состоит из одной породы или примесь другой породы не превышает 5 % общего запаса, он называется чистым. При наличии в составе древостоя нескольких (двух и более) пород он называется смешанным.

Породный состав устанавливается по процентному соотношению запасов древесных пород и записывается формулой. В формуле приво-

дятся сокращенные обозначения древесных пород и доля их участия в составе, выраженная в виде коэффициента (целого числа), каждая единица которого соответствует 10 % доли участия ее в общем запасе. Древесные породы, запас которых составляет до 5 % общего запаса насаждения (яруса), записываются в формулу состава со знаком «+», например, 10С+Б.

В молодняках до 10 лет состав определяется по соотношению числа стволов.

Возраст – признак, характеризующий относительный или абсолютный возраст древостоя.

Класс возраста – период времени, в течение которого древостой считается хозяйственно однородным. Продолжительность класса возраста для хвойных и твердолиственных древостоев семенного происхождения – 20 лет; для мягколиственных и твердолиственных порослевого происхождения – 10 лет и для быстрорастущих древесных пород (тополь, ольха серая, ивы белая, ломкая и другие) и кустарниковых пород – 5 лет.

Если возраст деревьев, которые слагают древостой, колеблется в пределах одного класса возраста, то такой древостой называют одновозрастным, а если возраст выходит за пределы одного класса возраста – разновозрастным.

Определить возраст деревьев в лесу можно визуально. У хвойных пород возраст легко определить по мутовкам, прибавив 3 года, так как первая мутовка появляется в 3-летнем возрасте. Определить возраст можно по форме кроны, по коре. В зависимости от темпов роста древесных пород в лесоводстве принято делить древостой на классы возраста.

Бонитет – показатель продуктивности древостоя, определяется по таблицам профессора М. М. Орлова по возрасту и средней высоте древостоя с учетом происхождения. Установлено пять основных классов бонитета: к I классу относятся древостои высшей продуктивности, к V – низшей. Иногда возникает необходимость выделять Ia и Ib классы бонитета – для наиболее высокопродуктивных древостоев и Va и Vб – для самых низкопродуктивных.

Полнота – степень плотности стояния деревьев. Она определяется для каждого яруса по породам. Абсолютная полнота – сумма площадей сечений древесных стволов на высоте 1,3 м на единице площади (обычно 1 га), выражается в м²/га.

Относительная полнота определяется отношением суммы площадей сечений древесных стволов на высоте 1,3 м к сумме площадей

сечений (табличной) нормального древостоя того же класса возраста и той же высоты:

$$P = \sum Gd / \sum Gn,$$

где $\sum Gd$ – сумма площадей поперечных сечений стволов данного насаждения на 1 га;

$\sum Gn$ – сумма площадей поперечных сечений стволов нормального (с полнотой 1,0) насаждения на 1 га.

В отдельных случаях (в перегущенных насаждениях) относительная полнота может быть выше единицы; полнота древостоев с полнотой ниже 1,0 выражается в десятых долях единицы. Древостои с полнотой 0,8 и выше считаются высокополнотными, 0,6–0,7 – среднеполнотными, 0,5–0,4 – низкополнотными. Участки с полнотами 0,3 и ниже теряют характер леса и называются рединами (начиная со средневозрастных насаждений).

Сомкнутость – в отличие от полноты определяется суммой площадей проекций крон деревьев, отнесенной к площади, занимаемой древостоем.

Густота – понятие, очень близкое к понятиям «полнота» и «сомкнутость», но определяется количеством деревьев на 1 га лесной площади.

Она изменяется с возрастом древостоя и связана с лесорастительными условиями. В I классе бонитета густота древостоя наименьшая, в V – наибольшая.

Товарность – экономическая категория качества древостоя, определяемая выходом деловой древесины или количеством деловых стволов.

Тип леса – участок леса, характеризующийся определенным типом лесорастительных условий, одинаковым составом древесных пород, количеством ярусов, живым напочвенным покровом, аналогичной фауной и требующий одних и тех же лесохозяйственных мероприятий при равных экономических условиях.

Тип лесорастительных условий – совокупность однородных лесорастительных условий на покрытых и не покрытых лесом участках.

Запас насаждения – количество стволовой древесины в кубических метрах на единице площади (как правило, 1 га), имеющееся в данном древостое. В сложных (двух- или многоярусных) запасы определяют по ярусам, в смешанных – по породам.

Заготовка древесины представляет собой предпринимательскую деятельность, связанную с рубками лесных насаждений, их трелевкой, частичной переработкой, хранением и вывозом из леса древесины.

Для заготовки древесины допускается осуществление следующих категорий рубок:

- рубки спелых и перестойных лесных древостоев;
- рубки ухода за молодыми не достигшими возраста рубок насаждениями;
- санитарные рубки – при вырубке погибших и поврежденных средневозрастных, приспевающих, спелых, перестойных лесных насаждений;

- прочие рубки – в лесных насаждениях любого возраста на лесных участках, предназначенных для строительства, реконструкции и эксплуатации объектов, предусмотренных **ст. 13, 14 и 21 Лесного кодекса РФ**, в том числе для раз рубки, расчистки квартальных просек, визиров, строительства, ремонта, эксплуатации лесохозяйственных и противопожарных дорог, устройства противопожарных разрывов и тому подобное.

Лес как сложная система имеет большое влияние на природные процессы и жизнедеятельность человека. Отношение человека к лесу менялось в зависимости от его потребностей. Исторически для человека лес был местом добычи пропитания, строительных материалов и лекарственного сырья. Понятие «использование лесных ресурсов» может быть рассмотрено с разных точек зрения. С экономической точки зрения использование лесных ресурсов – это деятельность, направленная на изъятие и использование свойств лесных ресурсов. С юридической точки зрения – это правовой институт (право на использование лесных ресурсов). Процесс использования лесов регулируется нормами лесного законодательства, которые устанавливают основания для возникновения, осуществления, ограничения, приостановления и прекращения права пользования лесными участками. Основным документом, который регулирует лесные отношения в России, является Лесной кодекс. Последний Лесной кодекс Российской Федерации вступил в силу 1 января 2007 года. Кодекс устанавливает правовую основу для рационального использования, защиты и воспроизводства лесов, повышения их экологического и ресурсного потенциала. Использование лесов может быть выполнено с предоставлением или без предоставления лесных участков. Если лесопользование является предпринимательской деятельностью, то лесные участки предоставляются только на договорной основе. Правовая основа для использования лесных ресурсов устанавливается в **главе 2 Лесного кодекса «Использование лесов»**. Направления использования лесов определены в **главе 2, статье 25 Лесного кодекса «Виды использования лесов»**.

Практические задания по разделу

1. Определите состав. Напишите формулы состава древостоев.

Время на выполнение задания: 5 минут.

Заданные параметры	Состав древостоя
а) чистый сосновый древостой	
б) С – 95 %, Б – 5 %	
в) Е – 65 %, С – 20 %, Ос – 15 %	

2. Определите главную и преобладающую породу в насаждениях.

Время на выполнение задания: 10 минут.

Состав древостоя	Главная порода	Преобладающая порода
а) 4С5Б1Ос		
б) 4Е4Б2Ос		
в) 3Е4Б3Ос		

1.1.2. Лесные растения и недревесные ресурсы

Мир растений прекрасен, удивителен и разнообразен.

Велико значение растений в жизни человека, так как они в основном удовлетворяют все его главные потребности: в пище, одежде, жилище. Важное значение имеет лес как поставщик технического и лекарственного сырья, пищевых продуктов и так далее.

Растительный покров – безранговая система растительного мира, которая включает в себя флору и растительность.

Флора представляет собой «совокупность видов растений, встречающихся в данной местности (области, стране), слагающих все свойственные ей растительные сообщества, заселяющих все типы местообитаний». Совокупности видов растений, выделенные по принципу связанности с определенным фитоценозом (например, отдельного лесного массива, луга или болота), являются частями флоры (**ценофлорами**).

Виды сходных видов местообитаний составляют ценофлорные элементы флоры: лесные, луговые, опушечные, болотные, водные и прибрежно-водные. Одни виды способны расти только в одном, другие – в разных фитоценозах (например, болотно-луговые, опушечно-луговые и т.п.).

Растения-индикаторы степени влажности почвы

Растения, приспособленные к очень влажной среде, называют *гигрофитами*. Они обитают преимущественно на заболоченных участках. К ним относятся багульник, белозор, горец змеиный, голубика, герань луговая, мята полевая, морощка, камыш лесной, калужница, сабельник болотный, селезеночник очереднолистный, таволга вязолистная.

На влажных почвах, но не относящихся к заболоченным, распространены растения-*мезофиты*. Это луговые и лесные травы: брусника, ежа сборная, василек, горошек мышиный, клевер луговой, косяника, копытень, купальница европейская, лисохвост луговой, пырей ползучий, сердечник луговой, тимофеевка, чина луговая, плауны, солидаго, шавель.

Сухие почвы предпочитают растения-*ксерофиты*: ковыль перистый, кошачья лапка, различные виды очитков (большой, едкий, пурпурный), полевица белая, полынь, ромашка, толокнянка, ястребинка волосистая, а также наземные лишайники.

Растения-индикаторы уровня грунтовых вод

Определить глубину залегания грунтовых вод можно с помощью растений-индикаторов, подразделяющихся на 5 групп. Если на участке обнаружено несколько растений из одной группы или разрослось определенное растение, то уровень расположения грунтовых вод можно определить безошибочно.

1 группа. На участках с расположением грунтовых вод на глубине свыше 1,5 м растут преимущественно клевер луговой, костер безостый, подорожник большой, пырей ползучий.

2 группа. При залегании грунтовых вод на глубине 1–1,5 м обильно произрастают горошек мышиный, мятлик луговой, овсяница луговая, полевица белая, чина луговая.

3 группа. На участках с неглубоким расположением грунтовых вод (0,5–1 м) часто встречаются канареечник, таволга вязолистная.

4 группа. Если грунтовые воды поверхностны (0,1–0,5 м), то участок заполонят вейник Лангсдорфа и осока лисья и острая.

5 группа. На сырых участках (грунтовые воды на глубине 0–0,1 м) разрастаются осока дернистая и пузырчатая.

Некоторые растения можно отнести сразу к двум группам, но они также позволяют оценить уровень грунтовых вод. Например, хвощ болотный растет на участках с поверхностным расположением грунтовых вод – 0,1–1 м, а калужница болотная – до 50 см.

Практические задания по разделу

1. Напишите, какие бывают растения (использовать не менее 7 прилагательных):

Например: большие, карликовые, ...

Прилагательные, описывающие растения	
1.	7.
2.	8.
3.	9.
4.	10.
5.	11.
6.	12.

1.1.3. Лесные звери и птицы

Птицы и млекопитающие – необходимый компонент лесных экосистем (экологический, экономический и эстетический аспекты). Птицы и млекопитающие леса играют важную роль в становлении и развитии лесного биоценоза. Теплокровные животные уничтожают множество семян и плодов древесных и кустарниковых растений, способствуя вместе с тем их распространению, поедают различные вегетативные части растений, питаются многими беспозвоночными и позвоночными животными (как вредными, так и нередко полезными для лесного хозяйства).

Лесные животные наравне с другими элементами лесного биогеоценоза (лесной древесной растительностью, подлеском, лесным напочвенным покровом, лесной подстилкой, лесными почвами и др.) являются его неотъемлемой частью и выполняют сложившиеся и закреплённые в процессе эволюции функции.

Основные законы, регламентирующие охоту

1. Федеральный закон от 24 июля 2009 г. N 209-ФЗ «Об охоте и о сохранении охотничьих ресурсов и о внесении изменений в отдельные законодательные акты Российской Федерации»

Представлены некоторые статьи Федерального закона.

Статья 1. Основные понятия, используемые в настоящем Федеральном законе

В целях настоящего Федерального закона используются следующие основные понятия:

1) **охотничьи ресурсы** – объекты животного мира, которые в соответствии с настоящим Федеральным законом и (или) законами субъектов Российской Федерации используются или могут быть использованы в целях охоты;

2) **охотничье хозяйство** – сфера деятельности по сохранению и использованию охотничьих ресурсов и среды их обитания, по созданию охотничьей инфраструктуры, оказанию услуг в данной сфере, а также по закупке, производству и продаже продукции охоты;

3) **сохранение охотничьих ресурсов** – деятельность по поддержанию охотничьих ресурсов в состоянии, позволяющем обеспечить видовое разнообразие и сохранить их численность в пределах, необходимых для их расширенного воспроизводства;

4) **добыча охотничьих ресурсов** – отлов или отстрел охотничьих ресурсов;

5) **охота** – деятельность, связанная с поиском, выслеживанием, преследованием охотничьих ресурсов, их добычей, первичной переработкой и транспортировкой;

6) **орудия охоты** – огнестрельное, пневматическое и холодное оружие, отнесенное к охотничьему оружию в соответствии с **Федеральным законом** от 13 декабря 1996 года N 150-ФЗ «**Об оружии**» (далее – Федеральный закон «Об оружии»), а также боеприпасы, капканы и другие устройства, приборы, оборудование, используемые при осуществлении охоты;

7) **способы охоты** – методы и приемы, применяемые при осуществлении охоты, в том числе с использованием охотничьих сооружений, собак охотничьих пород, ловчих птиц;

8) **сроки охоты** – сроки, определяемые периодом, в течение которого допускается добыча охотничьих ресурсов;

9) **продукция охоты** – отловленные или отстреленные дикие животные, их мясо, пушнина и иная продукция, определяемая в соответствии с **Общероссийским классификатором продукции**;

10) **промысловая охота** – охота, осуществляемая юридическими лицами и индивидуальными предпринимателями в целях заготовки, производства и продажи продукции охоты;

11) **любительская и спортивная охота** – охота, осуществляемая физическими лицами в целях личного потребления продукции охоты и в рекреационных целях;

12) **услуги в сфере охотничьего хозяйства** – услуги, оказываемые охотникам, услуги по изучению охотничьих угодий и иные услуги, определяемые в соответствии с **общероссийскими классификаторами** видов экономической деятельности, продукции, услуг;

13) **лимит добычи охотничьих ресурсов** – объем допустимой годовой добычи охотничьих ресурсов;

14) **квота добычи охотничьих ресурсов** – часть лимита добычи охотничьих ресурсов, которая определяется в отношении каждого охотничьего угодья;

15) **охотничьи угодья** – территории, в границах которых допускается осуществление видов деятельности в сфере охотничьего хозяйства;

16) **разрешение на добычу охотничьих ресурсов** – документ, удостоверяющий право на добычу охотничьих ресурсов.

Статья 3. Правовое регулирование в области охоты и сохранения охотничьих ресурсов

Правовое регулирование в области охоты и сохранения охотничьих ресурсов осуществляется настоящим Федеральным законом, другими федеральными законами, иными нормативными правовыми актами Российской Федерации, а также принимаемыми в соответствии с ними законами и иными нормативными правовыми актами субъектов Российской Федерации.

Статья 7. Охотничьи угодья

1. В границы **охотничьих угодий** включаются земли, правовой режим которых допускает осуществление видов деятельности в сфере охотничьего хозяйства.

2. Охотничьи угодья подразделяются:

1) на охотничьи угодья, которые используются юридическими лицами, индивидуальными предпринимателями на основаниях, предусмотренных настоящим Федеральным законом (далее – закрепленные охотничьи угодья);

2) охотничьи угодья, в которых физические лица имеют право свободно пребывать в целях охоты (далее – общедоступные охотничьи угодья).

3. Общедоступные охотничьи угодья должны составлять не менее чем двадцать процентов от общей площади охотничьих угодий субъекта Российской Федерации.

4. Охотничьи угодья могут использоваться для осуществления одного или нескольких видов охоты.

Статья 11. Охотничьи ресурсы

1. К **охотничьим ресурсам** на территории Российской Федерации относятся:

1) млекопитающие:

а) копытные животные – кабан, кабарга, дикий северный олень, косули, лось, благородный олень, пятнистый олень, лань, овцебык, муфлон, сайгак, серна, сибирский горный козел, туры, снежный баран, гибриды зубра с бизоном, домашним скотом;

б) медведи;

в) пушные животные – волк, шакал, лисица, корсак, песец, енотовидная собака, енот-полоскун, рысь, росомаха, барсук, куницы, соболь, харза, дикие кошки, ласка, горностай, солонгой, колонок, хори, норки, выдра, зайцы, дикий кролик, бобры, сурки, суслики, кроты, бурундуки, летяга, белки, хомяки, ондатра, водяная полевка;

2) птицы – гуси, казарки, утки, глухари, тетерев, рябчик, куропатки, перепела, кеклик, фазаны, улары, пастушок, обыкновенный погоньш, коростель, камышница, лысуха, чибис, тулес, хрустан, камнешарка, турухтан, травник, улиты, мородунка, веретеники, кроншнепы, бекасы, дупеля, гаршнеп, вальдшнеп, саджа, голуби, горлицы.

2. В целях обеспечения ведения традиционного образа жизни и осуществления традиционной хозяйственной деятельности **коренных малочисленных народов** Севера, Сибири и Дальнего Востока Российской Федерации к охотничьим ресурсам также относятся гагары, бакланы, поморники, чайки, крачки, чистиковые.

3. Законами субъектов Российской Федерации допускается отнесение к охотничьим ресурсам млекопитающих и (или) птиц, не предусмотренных **частями 1 и 2** настоящей статьи.

4. Запрещается добыча млекопитающих и птиц, занесенных в Красную книгу Российской Федерации и (или) в красные книги субъектов Российской Федерации, за исключением отлова млекопитающих и птиц в целях, предусмотренных **статьями 15 и 17** настоящего Федерального закона.

Статья 12. Виды охоты

1. В соответствии с целевым назначением могут осуществляться следующие виды **охоты**:

1) **промысловая охота**;

2) **любительская и спортивная охота**;

3) охота в целях осуществления научно-исследовательской деятельности, образовательной деятельности;

4) охота в целях регулирования численности охотничьих ресурсов;
5) охота в целях акклиматизации, переселения и гибридизации охотничьих ресурсов;

6) охота в целях содержания и разведения охотничьих ресурсов в полувольных условиях или искусственно созданной среде обитания;

7) охота в целях обеспечения ведения традиционного образа жизни и осуществления традиционной хозяйственной деятельности **коренных малочисленных народов** Севера, Сибири и Дальнего Востока Российской Федерации, охота, осуществляемая лицами, которые не относятся к указанным народам, но постоянно проживают в местах их традиционного проживания и традиционной хозяйственной деятельности и для которых охота является основой существования (далее – охота в целях обеспечения ведения традиционного образа жизни и осуществления традиционной хозяйственной деятельности).

2. Виды охоты, указанные в **пунктах 1-4 и 7 части 1** настоящей статьи, осуществляются посредством отлова или отстрела охотничьих ресурсов.

3. Виды охоты, указанные в **пунктах 5 и 6 части 1** настоящей статьи, осуществляются посредством отлова охотничьих ресурсов.

Статья 20. Охотник

1. Охотником признается физическое лицо, сведения о котором содержатся в государственном охотхозяйственном реестре, или иностранный гражданин, временно пребывающий в Российской Федерации и заключивший договор об оказании услуг в сфере охотничьего хозяйства.

2. К охотнику приравнивается работник юридического лица или индивидуального предпринимателя, выполняющий обязанности, связанные с осуществлением охоты и сохранением охотничьих ресурсов, на основании трудового или гражданско-правового договора.

3. Охотник и указанный в **части 2** настоящей статьи, приравненный к нему работник (далее – охотник), за исключением случаев, предусмотренных **частью 4** настоящей статьи, должны иметь:

1) **охотничий билет**;

2) разрешение на хранение и ношение охотничьего оружия, выданное в порядке, предусмотренном **Федеральным законом «Об оружии»**, за исключением случаев осуществления охоты с применением орудий охоты, не относящихся в соответствии с указанным Федеральным законом к охотничьему оружию.

4. Требования, предусмотренные **пунктом 1 части 3** настоящей статьи, не распространяются на иностранных граждан, временно пребыва-

ющих в Российской Федерации и заключивших договоры об оказании услуг в сфере охотничьего хозяйства.

Федеральный закон от 24.04.1995 N 52-ФЗ (ред. от 07.05.2013)
«О животном мире»

Глава I. ОБЩИЕ ПОЛОЖЕНИЯ

Статья 1. Основные понятия

В целях настоящего Федерального закона применяются следующие основные понятия:

животный мир – совокупность живых организмов всех видов диких животных, постоянно или временно населяющих территорию Российской Федерации и находящихся в состоянии естественной свободы, а также относящихся к природным ресурсам континентального шельфа и исключительной экономической зоны Российской Федерации;

объект животного мира – организм животного происхождения (дикое животное);

(в ред. Федерального закона от 24.07.2009 N 209-ФЗ)

биологическое разнообразие животного мира – разнообразие объектов животного мира в рамках одного вида, между видами и в экологических системах;

генетические ресурсы животного мира – часть биологических ресурсов, включающая генетический материал животного происхождения, содержащий функциональные единицы наследственности;

устойчивое существование животного мира – существование объектов животного мира в течение неопределенно длительного времени;

использование объектов животного мира – изучение, добыча объектов животного мира или получение иными способами пользы от указанных объектов для удовлетворения материальных или духовных потребностей человека с изъятием их из среды обитания или без такового;

(в ред. Федерального закона от 24.07.2009 N 209-ФЗ)

устойчивое использование объектов животного мира – использование объектов животного мира, которое не приводит в долгосрочной перспективе к истощению биологического разнообразия животного мира и при котором сохраняется способность животного мира к воспроизводству и устойчивому существованию;

среда обитания животного мира – природная среда, в которой объекты животного мира обитают в состоянии естественной свободы;

охрана животного мира – деятельность, направленная на сохранение биологического разнообразия и обеспечение устойчивого существования животного мира, а также на создание условий для устойчивого использования и воспроизводства объектов животного мира;

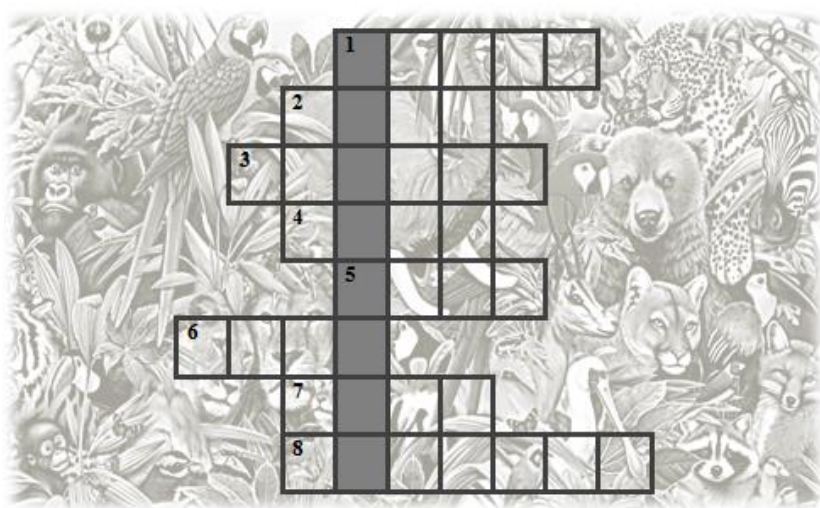
охрана среды обитания животного мира – деятельность, направленная на сохранение или восстановление условий устойчивого существования и воспроизводства объектов животного мира;

пользование животным миром – юридически обусловленная деятельность граждан, индивидуальных предпринимателей и юридических лиц по использованию объектов животного мира; *(в ред. Федерального закона от 11.11.2003 N 148-ФЗ);*

пользователи животным миром – граждане, индивидуальные предприниматели и юридические лица, которым законами и иными нормативными правовыми актами Российской Федерации и законами и иными нормативными правовыми актами субъектов Российской Федерации предоставлена возможность пользоваться животным миром.

Практические задания по разделу

Перед тобой кроссворд. Заполнив его по горизонтали, по вертикали ты прочитаешь слово, относящееся непосредственно к теме раздела. А помогут тебе веселые стишки. Время на выполнение задания: 15 минут.



1. У НЕГО так много пятен,
Он, наверно, неопрятен?
– Все необходимые
Пятнышки родимые!

2. ЭТА рыжая плутовка
В курятник хочет к нам залезть,
Видать, в лесу устала бегать,
Решила курочек поесть.

3. В Африке центральной, где жара весь год,
Жил-был чрезвычайно грустный бегемот.
Ведь его дразнил, свесившись с лиан,
Родич обезьян озорной

4. В заповеднике сохатый
Не боится никого.
Он, конечно же, рогатый,
Но рога-то для чего?
По секрету между нами:
Если кто-то нападет,
Напугает он рогами
И тихонечко уйдет.

5. ОН пушистый, полосатый,
Подушки мягкие на лапах,
Тихо ходит и бесшумно
По тайге. Он очень умный.
На тропе добычу ждёт,
То – урчит, а то – рыкнёт.
И хотя это большая кошка,
Я боюсь её немножко.

6. Он огромный, как гора,
Уши словно два крыла,
Ноги – толстые колонны,
Вес отличный: под две тонны!
Грузы носит он шутя,
А послушен, как дитя.

7. Живет она в глухих лесах,
На ушках – кисти, при усах.
Большая кошечка, однако,
Размером, прямо, как собака.
Такой уже не скажешь: «Брысь!».
А это значит: кошка –

8. Спит зимою великан
В тепленькой берлоге.
Ждет весеннего тепла
И расцвет природы.
Косолапый очень ловкий,
Любит рыбку половить.
Чтобы мед отведать сладкий,
Может улей разорить.

1.1.4. Болезни и вредители леса

Защита леса от вредителей и болезней включает очень широкий спектр знаний и действий, используемых для повышения устойчивости, продуктивности и обеспечения выполнения других целевых функций леса. Для решения этих задач необходимо знать правила и методы осуществления общего мониторинга и детального надзора, биологические особенности вредителей и болезней леса, технологию обработки данных, в том числе с использованием компьютерных и дистанционных методов, порядок осуществления прогноза развития популяций вредителей и болезней, технологию истребительных и других активных мер борьбы. Все эти направления неразрывно связаны между собой, однако их развернутое изложение технически слишком сложно, поэтому вам представлены актуальные знания только о порядке и способах осуществления мероприятий по борьбе с болезнями и вредителями леса.

В настоящее время хорошо изучены условия, способствующие масовому размножению вредителей и распространению болезней, и в борьбе с ними особенное значение приобретает повышение биологической устойчивости насаждений. Оно достигается созданием условий, благоприятных для полезных организмов, повышением сопротивляемости насаждений, созданием смешанных насаждений с участием кустарников и деревьев, тормозящих распространение основных видов вредителей и болезней.

Еще закон Ч. Дарвина подтверждал полезность многообразия органических форм. По его мнению, наибольшая «сумма жизни» достигается в природе при наибольшем их разнообразии. Разнообразие строения и функций организмов, заселяющих данную территорию, позволяет гораздо полнее использовать условия среды, все ресурсы жизни. Отсюда очевидно, что смешанные насаждения наиболее богаты жизненными формами, а потому и более устойчивы.

Для защиты леса от вредителей и болезней существует ряд лесохозяйственных мероприятий. Лесохозяйственные мероприятия служат основой *лесозащиты*. Без технически грамотного их выполнения невозможно ликвидировать в лесах очаги вредителей и болезней.

Комплекс лесохозяйственных мероприятий установлен для большинства известных экологических групп вредных организмов (вредители культур и молодняков, стволовые вредители и т.д.) и для защиты отдельных объектов лесного комплекса (питомники, заготовленная древесина и пр.).

Лесохозяйственные методы защиты леса – это комплекс мероприятий и правил, выполняемых на протяжении всего цикла лесовыращивания в целях повышения устойчивости лесов к вредителям и болезням и другим неблагоприятным факторам, исключающим или уменьшающим возможность их повреждения. К лесохозяйственным можно отнести следующие основные мероприятия:

- использование при лесоразведении здорового посевного и посадочного материала, его правильное хранение и транспортировка;
- правильная агротехника в питомниках и культурах, способствующая выращиванию здоровых, первосортных сеянцев и саженцев;
- правильный подбор пород в соответствии с климатическими и почвенно-грунтовыми условиями, учетом их повреждаемости и возможности перехода вредителей и болезней с одной породы на другую;
- создание смешанных и по возможности разновозрастных насаждений как наиболее устойчивых к вредителям и болезням;
- правильный, своевременный и систематический уход за вновь создаваемыми культурами и за лесом с удалением прежде всего всех больных, заселенных вредителями и явно ослабленных деревьев;
- правильный подбор системы рубок (способов рубок, способов примыкания лесосек, направления и ширины лесосек), всемерное сокращение периметра опушек;

– слежение за санитарным состоянием леса (уборка захламленности, рубка расстроенных насаждений, своевременная вывозка заготовленной древесины и т. п.);

– реконструкция насаждений путем изменения их состава.

В обязанности службы лесозащиты должны входить: содействие в создании наиболее устойчивых типов лесных насаждений; контроль за лесовосстановительными работами (обследование земель лесокультурного фонда), питомничьим хозяйством, типами создания лесных культур (участие в их разработке), мерами ухода; участие в инвентаризации лесных культур и совмещение этого мероприятия с их лесопатологическим обследованием;

освидетельствование мест рубок; контроль за состоянием естественного и искусственного возобновления леса на вырубках, побочным использованием, своевременной вывозкой заготовленной древесины, сроками и методами ее перевозки и хранения; участие в отводе лесосек под рубки главного пользования и контроль за правильной технологией их ведения.

Практические задания по разделу

1. Составьте два сиквейна по теме «Болезни и вредители леса».

Такое стихотворение должно писаться с соблюдением некоторых правил. Основные правила представлены в левом столбце. Время на выполнение задания: 15 минут.

Первый сиквейн

Одно слово , которое обозначает объект или предмет, о котором идет речь	БОЛЕЗНИ
Два слова – прилагательные или причастия	
Три слова – глаголы или деепричастия	
Словосочетание, выражающее личное отношение автора сиквейна к описываемому предмету или объекту	
Слово-резюме , характеризующее суть предмета или объекта	

Второй сиквейн

Одно слово , которое обозначает объект или предмет, о котором идет речь	ВРЕДИТЕЛИ
Два слова – прилагательные или причастия	
Три слова – глаголы или деепричастия	
Словосочетание, выражающее личное отношение автора сиквейна к описываемому предмету или объекту	
Слово-резюме , характеризующее суть предмета или объекта	

Примеры сиквейнов о лесе

Лес.
Хороший, поющий.
Угощает, радует, дарит.
Я люблю, когда чистый лес.
Прозрачность.

Лес!!!!
Прозрачный, живой.
Дарит, рисует, радует.
Он радует меня!!!
Счастье.

1.1.5. Лесная таксация и лесоустройство

Лесная таксация как научная дисциплина изучает методы измерений и оценки таксационных показателей деревьев и древостоев, заготовленной лесной продукции, запасов отдельных насаждений и лесных массивов, закономерности строения, роста и производительности древостоев, прироста отдельных деревьев, насаждений и лесных массивов, количественного (запас) и качественного (товарность) учета и оценки лесосечного фонда, методы таксации лесов и лесного фонда.

Слово «таксация» происходит от латинского «taxatio», что означает «оценка». Отсюда таксировать лес – это значит его оценивать. Термин

«таксация леса» передается на французском языке «Dendrometrie» (дендрометрия), на английском – «Forest mensuration» (лесные измерения). Поэтому в ряде стран Западной Европы (Франция, Польша) эту дисциплину называют «Дендрометрией» (дословно – измерение деревьев), а в США и Англии – «Forest mensuration» – лесные измерения. У нас принято название «Лесная таксация», имея в виду, что лесные измерения в этом курсе являются главной темой. Дальнейший прогресс в технике учета лесов тесно связан с заменой визуальных (глазомерных) оценок таксационных показателей более точными измерениями, опирающимися на меру и число.

Основные задачи лесной таксации

1. Для организации хозяйства в лесу, планирования лесного хозяйства и проектирования лесохозяйственных мероприятий необходимо иметь характеристику лесного фонда по преобладающим породам, группам и категориям защитности лесов по лесничеству и республике в целом. Эта информация в виде распределений площадей и запасов насаждений по породам, классам возраста, классам бонитета, полнотам и так далее получается методами лесной таксации в процессе лесоустройства.

2. Рациональное использование лесных ресурсов, оценка их состояния и прогноз динамики лесного фонда, расчет размера лесопользования и рубки леса требуют данных о таксационных показателях однородных лесных участков, насаждений, их строения, приросте, росте и производительности.

3. При проектировании лесохозяйственных мероприятий в качестве первичных основных технических документов используют таксационные описания и планы лесонасаждений, составляемые после проведения лесотаксационных работ в лесу.

4. Большое значение имеет лесная таксация для промышленной таксации лесов. При таксации леса каждому участку (таксационному выделу) дают лесопромышленную оценку запаса насаждения с выходом промышленных сортиментов и выявлением условий эксплуатации.

5. Данные, полученные лесной таксацией, используются в оценке лесосырьевых баз для проектирования, строительства и работы лесопромышленных и целлюлозно-бумажных предприятий.

6. При проведении лесотаксационных работ в процессе лесоустройства оценивают водоохранное и защитное значение леса, влияние леса на охрану окружающей среды и успешность ведения сельского хозяйства.

7. Учет всей биомассы, то есть не только стволовой древесины, но и ветвей, хвои, оценка фитомассы лесов, средообразующих функций лесов, их углерододепонирующей роли.

Объектами лесной таксации являются: 1) отдельное дерево или его часть; 2) совокупность деревьев; 3) заготовленная лесопродукция в виде отдельных сортиментов; 4) древостой как элемент леса; 5) насаждение как совокупность отдельных древостоев – элементов леса; 6) лесной массив как совокупность множества насаждений, занимающих значительные площади.

Основные законы, регламентирующие проведение мероприятий по таксации и лесоустройству

Статья 67. Общие положения о проведении лесоустройства

1. Лесоустройство проводится на землях лесного фонда, а также на землях, указанных в части 3 статьи 23 Лесного кодекса.

2. Правила проведения лесоустройства устанавливаются лесоустроительной инструкцией, утвержденной уполномоченным федеральным органом исполнительной власти.

Статья 68. Содержание лесоустройства

1. Лесоустройство включает в себя:

- 1) проектирование лесничеств и лесопарков;
- 2) проектирование эксплуатационных лесов, защитных лесов, резервных лесов, а также особо защитных участков лесов;
- 3) проектирование лесных участков;
- 4) закрепление на местности местоположения границ лесничеств, лесопарков, эксплуатационных лесов, защитных лесов, резервных лесов, особо защитных участков лесов и лесных участков;
- 5) таксацию лесов; (в ред. Федерального закона от 29.12.2010 N 442-ФЗ);
- 6) проектирование мероприятий по охране, защите, воспроизводству лесов.

2. Геодезические и картографические работы проводятся в соответствии с Федеральным законом от 26 декабря 1995 года N 209-ФЗ «О геодезии и картографии».

3. В случаях, предусмотренных пунктом 4 части 1 настоящей статьи, местоположение границ может быть закреплено на местности с помощью лесоустроительных, лесохозяйственных знаков и (или) указано на картах лесов.

Статья 68.1. Проектирование лесничеств, лесопарков

(введена Федеральным законом от 29.12.2010 N 442-ФЗ)

1. В целях установления предусмотренных статьей 23 Лесного кодекса основных территориальных единиц управления в области использования, охраны, защиты, воспроизводства лесов осуществляется проектирование лесничеств, лесопарков.

2. При проектировании лесничеств, лесопарков осуществляются установление их границ, деление территорий лесничеств, лесопарков на участковые лесничества, определение квартальной сети.

3. Проектирование участковых лесничеств, квартальной сети осуществляется с учетом установленных уполномоченным федеральным органом исполнительной власти нормативов площади участковых лесничеств, лесных кварталов.

Статья 68.2. Проектирование эксплуатационных лесов, защитных лесов, резервных лесов, особо защитных участков лесов

(введена Федеральным законом от 29.12.2010 N 442-ФЗ)

1. Проектирование эксплуатационных лесов, защитных лесов, резервных лесов, особо защитных участков лесов осуществляется в целях подразделения лесов на виды по целевому назначению и выделения особо защитных участков лесов.

2. Границы эксплуатационных лесов, защитных лесов и резервных лесов устанавливаются по квартальным просекам, границам лесных кварталов и лесотаксационных выделов с учетом естественных границ лесничеств, лесопарков.

3. Проектирование особо защитных участков лесов в эксплуатационных лесах, защитных лесах и резервных лесах осуществляется в целях выделения участков лесов, имеющих важное значение для выполнения берегозащитных, почвозащитных и других функций. Границы таких участков лесов устанавливаются по квартальным просекам и границам лесных кварталов с учетом естественных границ, а также по лесотаксационным выделам.

Статья 69. Проектирование лесных участков

1. При проектировании лесных участков осуществляется подготовка проектной документации о местоположении, границах, площади и об иных количественных и качественных характеристиках лесных участков.

2. Местоположение, границы и площадь лесных участков определяются соответственно по лесным кварталам и (или) лесотаксационным выделам, их границам и площади.

3. Утратил силу. – *Федеральный закон от 13.05.2008 N 66-ФЗ.*

4. Целевое назначение и вид разрешенного использования лесного участка указываются в проектной документации в соответствии со статьями 87 и 91 Лесного кодекса.

5. Проектирование лесных участков осуществляется в границах соответственно лесничеств и лесопарков.

Статья 69.1. Таксация лесов

(введена Федеральным законом от 29.12.2010 N 442-ФЗ)

1. Таксация лесов проводится для выявления, учета и оценки количественных и качественных характеристик лесных ресурсов.

2. При таксации лесов, проводимой в границах лесных участков, лесничеств и лесопарков, осуществляются установление границ лесотаксационных выделов, определение преобладающих и сопутствующих древесных пород, диаметра, высоты и объема древесины, лесорастительных условий, состояния естественного возобновления древесных пород и подлеска, а также других характеристик лесных ресурсов.

Статья 70. Выполнение работ, оказание услуг по лесоустройству

1. Выполнение работ, оказание услуг по лесоустройству осуществляются в соответствии с гражданским законодательством, если иное не установлено Лесным кодексом.

2. Органы государственной власти или органы местного самоуправления размещают заказы на выполнение работ, оказание услуг по лесоустройству в порядке, установленном Федеральным законом «О размещении заказов на поставки товаров, выполнение работ, оказание услуг для государственных и муниципальных нужд».

1.1.6. Лесные пожары

ПЕРВЫЕ ГОСУДАРСТВЕННЫЕ ПРАВОВЫЕ АКТЫ, регламентировавшие деятельность Пожарной охраны России в XV-XVII веках

В статьях 7, 9, 38, 55 Судебника 1497 года определялась высшая мера наказания для лиц, уличенных в умышленном или неумышленном поджоге различного имущества – жилого помещения, городских укреплений, монастырских построек и т.д.

Вместе с тем в Судебнике 1589 года обращалось внимание на ложное обвинение человека в поджоге. Ложное обвинение «доброе чело века» влекло «торговую казнь» (то есть битье кнутом на торговой площади) для истца и «проводчика» (то есть приведшего) и выплату или «бесчестие» (то есть денежный штраф потерпевшему) в соответствии с установленной суммой для разных социальных категорий.

Формирование и развитие пожарного дела

Формирование и развитие пожарного дела в России тесно связано с общими процессами экономического и социального развития. Рост городов, ремесленного производства, жилищного строительства объективно обуславливал необходимость разработки и осуществления противопожарных мер не только локального, но и общегосударственного характера.

Первыми противопожарными нормами государственного характера на Руси были распоряжения о приготовлении пищи для всего населения в один определенный период времени. В последующем, когда пожары принимали крупномасштабный характер, центральные власти были вынуждены принимать соответствующие меры защиты от них.

После очередного пожара Москвы в 1547 году царем Иваном IV (Грозным) (1547-1584 гг.) издан нормативный акт, по которому городские обыватели обязывались иметь во дворах бочки и чаны с водой и при них веники на шестах. Нормативный акт запрещал в летнее время топить избы и бани, печи в домах опечатывались, а для варки пищи предписывалось строить печи и очаги на огородах и пустырях – вдали от построек. Этот указ был едва ли не первым нормативным документом об использовании местных средств пожаротушения. Виновные в нарушении акта строго наказывались.

Акты, касающиеся пожарной охраны в России в XV-XVII веках:

Судебник 1497 года;

Судебник 1550 года;

Судный список от 30 июня 1503 года;

Судебник 1589 года;

Литовский статут 1529 года;

Соборное уложение 1649 года;

Наказ «О градском благочинии» от 1649 года;

Именной Указ «О наблюдении в домах предосторожности от огня» от 1670 года.

Запрет на курение как профилактика возгораний

При царе Михаиле Федоровиче (1613-1645 гг.) на табак был положен строжайший запрет. Запрещалось его сеять и ввозить [Макаренко В. К. Что мы знаем о пожарах. – М., 1988. – С. 43]. Был издан указ «О запрещении употреблять табак и торговать им», по которому уличенные в курении табака на первый раз получали 60 палочных ударов по подошвам, а уличенным во второй раз обрезали нос [Сборник госуд. грамот и договоров. Ч. 3, № 123, 128. – М., 1822. – 306 с.].

***Время года и погода.
Влияние погодных условий на возникновение
лесного пожара***

Отличительная особенность природы России – разнообразный климат, в котором отчетливо проявляются все четыре времени года, кардинальным образом изменяющие весь растительный и животный мир. Территория страны расположена в восьми часовых поясах и в трех климатических, что также сказывается на богатстве и многообразии всей природы.

Осадки и влажность в огромной мере влияют на вероятность возникновения лесного пожара. Отсутствие дождей в наших условиях в конце мая и в первой половине июня влечёт за собой повышение пожарной опасности именно для этого периода. Это будет еще более понятным, если вспомнить, что прошлогодняя отмершая трава, просушенная весенним солнцем и ветром, становится весьма легко воспламеняющимся материалом. Осадки влияют, например, и на воспламеняемость лесной подстилки. При отсутствии осадков подстилка из сосновой хвои и из белого или «оленьего» мха (лишайника) способны хорошо воспламеняться от брошенной спички в течение круглых суток, но даже после небольшого дождя эти подстилки уже теряют на несколько часов способность воспламеняться.

После осадков наиболее важным условием погоды, влияющим на возможность возникновения пожара, является относительная влажность воздуха.

От относительной влажности зависит испарение или, иначе, высыхание различных материалов, могущих служить «пищей» для лесного пожара. Если относительная влажность мала, то происходит сильное испарение и материалы сохнут очень быстро. Наоборот, большая относительная влажность вызывает обратное явление, то есть материалы (горючие) впитывают в себя влагу из воздуха и становятся поэтому менее воспламеняемыми.

Отсюда – и большая пожарная опасность при малой относительной влажности. Следовательно, относительная влажность может служить показателем степени пожарной опасности.

Обычно влажность бывает наибольшей в ночные часы и наименьшей – в середине дня. Вот почему часто пожары утихают ночью и сильнее разгораются в полдень. Относительную влажность можно измерить с помощью психрометра или термометра с сырым или влажным шари-

ком (обертываемым легкой материей, опущенной в воду). В связи с постановкой таких измерений можно установить степень «пожарного риска» и принимать необходимые меры.

На степень пожарной опасности влияет ветер. Он ускоряет испарение (стало быть, и высыхание) и, таким образом, увеличивает опасность пожара, во время пожара содействует быстрейшему его распространению тем, что увеличивает тягу и переносит пламя к новым горючим материалам. Скорость ветра можно измерить таким прибором, как анемометр чашечный.

Солнечная погода – также важный признак для суждения о пожарной опасности, которая при солнечной и ясной погоде будет больше, чем в облачные дни. Горючие материалы, освещаемые солнцем, а также и непосредственно окружающий их воздух нагреваются значительно сильнее, чем в тени; это отражается на скорости высыхания. Поэтому и пожарная опасность будет больше (при прочих одинаковых условиях) в освещенных солнцем местах, чем в затененных.

1.2. ИССЛЕДОВАТЕЛЬСКАЯ ДЕЯТЕЛЬНОСТЬ

*(Жданова Л. В., Архипова Н. Н.,
Сузовцева С. С., Масликова Л. А.,
Чулкова Е. В., Нефедова И. А.,
Матвеева О. А., Гайфуллина Р. Ш.)*

Что такое исследование?

.....
...Все, что скрыто и неизвестно и чего не могут открыть никакие научные исследования, вернее всего будет открыто только волею случая человеком, самым настойчивым в поисках и самым внимательным ко всему, имеющему хоть малейшее отношение к предмету поиска.

Чарльз Гудийр

.....

В широком понимании смысла слова, исследование означает поиск каких-либо новых знаний, систематизация и анализ известных данных с целью установки новых фактов.

Исследование также – метод науки, процесс изучения материалов и само научное произведение.

Исследование – поиск информации по какой-либо проблеме, за которым следует ее обобщение (написание исследовательской работы или заключения). Исследование предполагает работу с несколькими источниками информации и проведение собственных экспериментов.

Можно сказать, что этот процесс – один из видов познавательной деятельности человека в целом.

Без исследований невозможны открытия, движущие науку и искусство.

Исследования реформируют жизнедеятельность каждого индивидуума в частности и всего человеческого общества в целом.

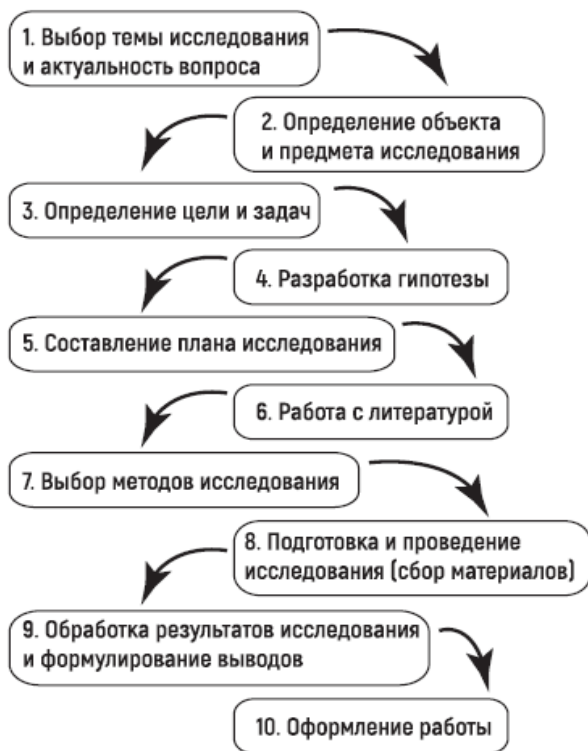
Однажды известного физика Альберта Эйнштейна спросили: «Как делаются открытия?» Эйнштейн ответил: «А так: все знают, что вот этого нельзя. И вдруг появляется такой человек, который не знает, что этого нельзя. Он и делает открытие».

Мозговой штурм

Участники делятся на группы, которые должны предложить правила работы в группе

Наименование этапа	Вид работы	Действия
Выдвижение идей (5 минут)	Участники предлагают свои варианты названий	Каждый предлагает любые правила. Все предложения фиксируются без обсуждения
Обсуждение (7 минут)	Отбор вариантов	Вычёркиваются неприемлемые и не несущие в себе смысловой нагрузки
Отбор предложений (5 минут)	Утверждение вариантов	Из оставшихся правил группа оставляет два, рассматривает предложения по обсуждению

1.2.1. Этапы исследовательской деятельности



1.2.2. Выбор темы исследования

Первый, наиболее трудный и ответственный этап – **выбор темы исследования.**

Принято считать, что правильно выбрать тему работы – это наполовину обеспечить успешное ее выполнение. Тема должна быть актуальна, отличаться новизной, направлять научный поиск в область животрепещущих, еще неразрешенных проблем и вопросов современной науки. Но прежде необходимо определиться, к какому типу исследования она будет относиться.

При формулировке темы исследования в первую очередь следует сформулировать обоснование ее актуальности. Здесь нужно указать, из каких соображений приступают к исследованию данной проблемы, чем обусловлена необходимость исследования – развитием науки, общественными потребностями, или она представляет собой обобщение опыта и т. д. На этой основе формулируется противоречие.

Следующий логический шаг – **формулирование проблемы.**

В научном смысле, проблема – это объективно возникающий в ходе развития познания вопрос или целостный комплекс вопросов, решение которых представляет существенный практический или теоретический интерес. В этом смысле проблема выступает как осознание, констатация недостаточности достигнутого к данному моменту уровня знаний, что является либо следствием открытия новых фактов, связей, законов, обнаружения логических изъянов существующих теорий, либо следствием появления новых запросов практики, которые требуют выхода за пределы уже полученных знаний, движения к новым знаниям.

Таким образом, проблема исследования логически вытекает из установленного противоречия, из него вычленено то, что имеет отношение только к науке и переведено в плоскость познания, сформулировано на языке науки. Ставя проблему, исследователь отвечает на вопрос: что надо изучить из того, что раньше не было изучено?

Тема должна быть

- выполнима в данных условиях, её решение должно принести реальную пользу участникам исследования;
- оригинальна, в ней необходим элемент неожиданности, нестандартности взгляда на привычные предметы и явления;
- реализуема в имеющихся условиях, т. е. по данной теме можно найти достаточно источников информации, а также требуемое оборудование и условия для ведения эксперимента;
- конкретна, чем меньше слов в формулировке темы, тем она шире, охватывает более широкую область познания, и наоборот – чем больше слов в названии, тем уже тема, она охватывает более узкую область.

Формулировки тем исследовательской работы могут:
включать 5-8 слов, но не более 12 слов;
содержать спорный момент, подразумевать столкновение разных точек зрения на одну проблему (в формулировке проблемы требуются слова «какой», «какова», «сколько», «почему» и др.), хотя в название работы слово «проблема» может не включаться.

Тема – это визитная карточка исследования. В процессе исследования формулировка может неоднократно корректироваться, поэтому в начале исследования обычно формулируют рабочее название темы.

При выборе темы исследования предпочтительно брать задачу сравнительно узкого плана, которую предстоит разработать глубоко и всесторонне, при этом необходимо иметь в виду ее актуальность и соответствие требованиям науки и практики.

Сформулируй тему своего исследования

Чем актуальна выбранная тобой тема?

Какие противоречия ты обнаружил?

Сформулируй проблему

1.2.3. Определение объекта и предмета исследования

Объект исследования – это то, что будет взято для изучения и исследования. Объектом исследования может быть процесс или явление действительности.

Обычно название объекта исследования содержится в ответе на вопрос: что рассматривается?

Предмет – это особая проблема, отдельные стороны объекта, его свойства и особенности, которые, не выходя за рамки исследуемого объекта, будут исследованы в работе.

Предмет исследования более конкретен и включает только те связи и отношения, которые подлежат непосредственному изучению в данной работе. Обычно предмет исследования содержится в ответе на вопрос: что изучается?

Таким образом, объектом выступает то, что исследуется, а предметом – то, что в этом объекте получает научное объяснение.

Именно предмет исследования определяет тему исследования.

Приведи пример правильного определения объекта и предмета исследования

Объект	Предмет

1.2.4. Определение цели и задач

Исходя из объекта и предмета определяются цель и задачи исследования

Цель формулируется кратко и предельно точно, в смысловом отношении выражая то основное, что намеревается сделать исследователь, к какому конечному результату он стремится.

Цель конкретизируется и развивается в задачах исследования.

Задача исследования обеспечивает ориентацию на достижение поставленной цели исследования, отражает последовательность: обзор по теме, анализ объекта по предмету исследования, синтез результатов анализа в модель требуемого результата.

Задач ставится несколько, и каждая из них четкой формулировкой раскрывает ту сторону темы, которая подвергается изучению. Определяя задачи, необходимо учитывать их взаимную связь. Иногда невозможно решить одну задачу, не решив предварительно другую. Каждая поставленная задача должна иметь решение, отраженное в одном или нескольких выводах.

- Первая задача, как правило, связана с выявлением, уточнением, углублением, методологическим обоснованием сущности, структуры изучаемого объекта.
- Вторая задача связана с анализом реального состояния предмета исследования.
- Третья задача связана с преобразованиями предмета исследования, т. е. выявлением путей и средств повышения эффективности совершенствования исследуемого явления или процесса.
- Четвертая задача – с опытно-экспериментальной проверкой эффективности предлагаемых преобразований.

Напишите цель Вашего исследования _____

Напишите задачи Вашего исследования _____

Задачи следует формулировать четко и лаконично. Как правило, каждая задача формулируется в виде поручения:

- Изучить
- Разработать
- Выявить
- Установить
- Обосновать
- Определить
- Проверить
- Доказать
- и т. п.

1.2.5. О гипотезе

Гипотеза – предположительное, вероятностное знание, еще не доказанное логически и не подтвержденное опытом, требующее обоснования, указывающее на путь исследовательского поиска.

Гипотеза – научно обоснованное предположение о непосредственно наблюдаемом явлении. Это утверждение вида: «если А, то В», которое описывает, как намереваемся разрешить проблему.

Основные свойства гипотезы:

- 1) неопределенность истинного значения;
- 2) направленность на раскрытие данного явления;
- 3) выдвижение предположения о результатах разрешения проблемы;
- 4) возможность выдвинуть «проект» решения проблемы.

Требования к гипотезе:

- в гипотезу включают понятия и категории, являющиеся неоднозначными;
- она не должна включать слишком много положений: как правило, одно основное, редко больше;
- гипотеза должна соответствовать фактам, быть проверяемой и соответствовать широкому кругу явлений (лучше избегать ценностных суждений);
- правдоподобность, т. е. соответствие уже имеющимся знаниям по проблеме;
- гипотеза должна быть проверяема.

Требования к формированию гипотезы

В основе ее формирования должны находиться факты, относящиеся к избранной для изучения предметной области.

Сама формулировка гипотезы должна строиться таким образом, чтобы структура обобщений и утверждений, в которых она дается, позволяла осуществлять развитие рассуждения без пошагового обращения к фактам. Плодотворное использование гипотезы осуществимо только в том случае, если исследователь способен работать с ней как с уже принятой в системе науки теорией. Недопустимо, чтобы исследователь исходил из любой мыслимой гипотезы. Он должен основываться на отдельных свойствах, связях, зависимостях, взаимодействиях, условиях, объяснимых с помощью выводимых из данной гипотезы законов.

Схемы гипотезы

Если ..., то ...

Так как ..., то ...

Можно предположить, что ...

Гипотезу составляют следующие предположения:

Подберём гипотезу.

У большинства растений отсутствие кислорода вызывает остановку роста, что характерно, например, для пшеницы. Тем не менее, существуют растения, способные произрастать не только в обедненной кислородом среде, но даже при его полном отсутствии.

В первую очередь, это гидро- и гидрофитные виды. Многочисленные исследования, направленные на изучение этого феномена, показали, что подобные растения обладают рядом морфолого-анатомических и физиолого-биохимических приспособлений, затрагивающих главным образом дыхательный метаболизм и энергетику клетки.

К адаптивным реакциям этих растений относится синтез аноксических белков и перестройки в структуре и функциях мембранных компонентов. У устойчивых к гипоксии растений может происходить удлинение побегов, в то время как рост корней обычно тормозится. Так, например, при постоянно сменяющихся условиях гипоксии и реаэрации растет рис.

Сформулируй гипотезу своего исследования

Гипотезы:

- Водная среда и обилие воды способствует росту растений.
- Все растения должны иметь способность расти в условиях чрезмерной влажности.
- Способность растений к перестройкам обмена веществ определяется их гормональным статусом.
- У риса имеются морфологические и биохимические приспособления к затоплению.
- Если пшеница растёт в условиях затопления, то она тоже устойчива к затоплению.

1.2.6. Планирование исследования

Пример планирования исследования

№	Последовательность действий	Пример
1	Выбор области исследования. Формулирование надпроблемы из общего «неинтересно все». Первое ограничение пространства замысла и дальнейшей деятельности	«Оценка состояния окружающей среды Приволжья» или «Традиции коренного народа Бурятии»
2	Определение цели работы. Цель может быть исследовательской, а может быть проектной. Исследователь должен четко определиться, к какому типу будет относиться работа	«Определить уровень загрязненности реки N» – исследование. «Разработать проект очистки реки N» – проект. «Изучить и описать особенности традиционных семейных праздников... » – исследование. «Разработать проект проведения фестиваля... » – проект.
3	Задачи – это сформулированные необходимые этапы. Последовательное решение задач приводит к достижению поставленной цели. Задачи – не хронологически расставленные задания, а различные качественные составляющие исследуемой проблемы	(Примеры даны только по исследовательской работе) 1. Определить значимые параметры-показатели загрязненности реки N. 2. Апробировать и отработать метод биотестирования реки N. 3. Провести отбор проб и их первичную отработку на характерных и фоновых станциях. 4. Оценить вклад стоков с полей в общую картину загрязнения
4	Выбор объекта исследования рассматривается как конкретизация области исследования.	Река N превращается в речку с конкретным названием, особенностями рельефа, гидрологии, береговой растительности и т. д.

№	Последовательность действий	Пример
	Выбор объекта позволяет перейти от планирования общей схемы к созданию плана исследования	Традиционные семейные праздники будут изучаться в поселке Хойтогол
5	Выбор предмета исследования определяется как адекватностью цели исследования, так и реальными методическими возможностями исследования, в значительной мере связывает цель исследования и собственно исследовательскую деятельность	Из всей совокупности показателей загрязнения мы выбираем оценку содержания тяжелых металлов, биологическое потребление кислорода и биоиндикацию по конкретным гидробионтам. Из всех традиционных праздников мы выбираем свадебный обряд и выделяем для изучения национальные и общие российские традиции
6	Гипотеза формулируется как утверждение, истинность или ложность которого может быть установлена в ходе планируемой работы	«Сооружение дамб и малых плотин, а также стоки с обрабатываемых полей являются значительными причинами в загрязнении реки N». «Традиционная составляющая свадебного обряда в значительной мере связана с кочевым образом жизни коренного населения поселка Хойтогол»
7	Определение метода (методов) исследования связывает «исследование как проект» и «исследование как реализацию проекта». Определение методов исследования непосредственно следует за выделением предмета исследования и конкретизирует задачи	Тяжелые металлы мы будем определять методом атомной абсорбции, биологическое потребление кислорода – скляночным методом по Винклеру. Особенности свадебного обряда мы будем фиксировать, используя метод включенного наблюдения, а также устного интервью, при диагностике эмпирического материала будет применен и метод сравнительного и исторического анализа
8	В итоге получилось громоздкое задание, в котором, тем не менее, содержится важная инфор-	«Исследования окружающей среды Поволжья на примере оценки загрязненности реки тяжелыми металлами и органическими соединениями в результате

№	Последовательность действий	Пример
	<p>мация о планируемом исследовании. Руководителю исследовательской работы (вместе с учащимися) рекомендуется пройти полный цикл формулировки темы, поскольку этот процесс предваряет ход дальнейшей работы</p>	<p>смыслов с полей и застойных явлений, связанных со строительством плотин и дамб, определяемых физико-химическими, аналитическими и биоиндикационными методами»</p>

Напиши последовательность действий планируемого исследования:

1.2.7. Работа с литературой

Работа с литературой начинается в процессе выбора темы и продолжается до конца исследования. Эффективность работы с литературными источниками зависит от знания определенных правил их поиска, соответствующей методики изучения и конспектирования.

Под «литературным источником» понимается документ, содержащий какую-либо информацию (монография, статья, тезисы, книга, диссертации и т. п.)

Изучение научных публикаций необходимо проводить по этапам:

- Общее ознакомление с произведением в целом по его оглавлению
- Беглый просмотр содержания
- Чтение в порядке последовательности расположения материала
- Выборочное чтение какой-либо части произведения
- Выписка представляющих интерес материалов

Такую работу желательно проводить параллельно с составлением картотеки литературных источников.

При анализе картотеки можно выяснить, что намеченная для исследования проблема уже изучена, описана и широко применяется на практике. Таким образом, основательное изучение литературы позволит избежать напрасной работы над уже разрешенной проблемой. Картотека может также указать на то, что хотя исследуемая тема уже широко рассмотрена во многих трудах, но целый ряд вопросов затронут лишь мимоходом, поверхностно, детально не изучен.

Для заметок _____

1.2.8. Методы исследования

Как определить методы исследования?

Метод – это способ достижения цели исследования; путь достижения, познания истины, сущности предметов и явлений.

Теоретические методы характеризуются обобщённостью и абстрактностью. Они определяются по основным мыслительным операциям, какими являются: анализ и синтез, сравнение, абстрагирование и конкретизация, обобщение, формализация, аналогия, моделирование.

Эмпирические методы. Предмет эмпирического познания – практика, и результаты исследовательской работы на уровне эмпирики выражаются в обобщении полученного опыта, формировании норм и правил, получении фактов об объекте, их анализе и систематизации.

Общенаучные методы: наблюдение, анализ, индукция, эксперимент, синтез, дедукция, моделирование и др.

Методы должны быть научными, нельзя полагаться только на «здравый смысл». Чем сложнее объект исследования, тем сложнее метод. Биология более проста по объектам, чем физика, поэтому там применим метод проб и ошибок, а в физике – строгие математические методы. В химии наиболее реален метод выдвижения гипотез.

Математические методы

1. Статистические методы.
2. Методы и модели теории графов и сетевого моделирования.
3. Методы и модели динамического программирования.
4. Методы и модели массового обслуживания.
5. Метод визуализации данных (функции, графики).

Наблюдение – целенаправленное восприятие какого-либо явления, в процессе которого исследователь получает конкретный фактический материал. При этом ведутся записи (протоколы) наблюдений. Наблюдение проводится обычно по заранее намеченному плану с выделением конкретных объектов наблюдения.

Суть его состоит в том, что изучаемый объект не должен подвергаться воздействию со стороны наблюдателя, то есть объект должен находиться в обычных, естественных условиях.

Прямое наблюдение (визуальное) – когда информацию получают без помощи приборов

Косвенное наблюдение – информация получается при помощи приборов или автоматически при помощи регистрирующей аппаратуры

Требования к наблюдению

- планомерность;
- целенаправленность;
- активность;
- систематичность

Этапы наблюдения:

- определение задач и цели (для чего, с какой целью ведется наблюдение);
- выбор объекта, предмета и ситуации (что наблюдать);
- выбор способа наблюдения, наименее влияющего на исследуемый объект и наиболее обеспечивающий сбор необходимой информации (как наблюдать);
- выбор способов регистрации наблюдаемого (как вести записи);
- обработка и интерпретация полученной информации (каков результат).

Эксперимент – активное и целенаправленное вмешательство в протекание изучаемого процесса, соответствующее изменение объекта или его воспроизведение в специально созданных и контролируемых условиях

Качественный эксперимент Устанавливает наличие или отсутствие предполагаемого гипотезой или теорией явления	Количественный эксперимент Выявляет количественную определенность какого-либо свойства изучаемого явления
---	---

Мысленный эксперимент
Система мыслительных процедур, проводимых над идеализированными объектами

Особенности эксперимента:

- более активное (чем при наблюдении) отношение к объекту, вплоть до его изменения и преобразования;
- многократное воспроизведение изучаемого объекта по желанию исследователя;
- возможность обнаружения таких свойств и явлений, которые не наблюдаются в естественных условиях;
- возможность рассмотрения явления в «чистом виде», путем изоляции его от усложняющих и маскирующих его ход обстоятельств, а также путем изменения, варьирования условий эксперимента;
- возможность контроля за «поведением» объекта

Какие методы вы использовали в работе? _____

1.2.9. Подготовка и проведение исследования

Организация исследования связана с планированием его проведения, которое определяет последовательность всех этапов работы, а также с подготовкой всех условий, обеспечивающих полноценное исследование.

Здесь входят подготовка соответствующей обстановки, приборов, средств, инструктаж помощников, планирование наблюдения и т. д.

Для решения задач любого эмпирического исследования необходимы факты, на основании которых проверяется гипотеза.

Исходный материал для выявления научных фактов появляется в результате проведения анкетирования, опросов, наблюдений и экспериментов, выполняемых в их ходе измерений и документальных описаний. Научные факты могут быть оценены по критериям новизны, достоверности и точности. Новизна научного факта говорит о ранее неизвестном в сущности какого-то предмета, явления, процесса. Достоверность научного факта характеризует вероятность его существования. Точность научного факта определяется объективными методами и характеризуется совокупностью наиболее существенных признаков предметов, явлений, их количественными отношениями.

1.2.10. Обработка результатов исследования и формулирование выводов

Результаты каждого исследования важно обрабатывать по возможности тотчас же по его окончании, пока память экспериментатора может подсказать те детали, которые почему-либо не зафиксированы, но представляют интерес для понимания существа вопроса.

При обработке собранных данных может оказаться, что их или недостаточно, или они противоречивы и поэтому не дают оснований для окончательных выводов. В таком случае, исследование необходимо продолжить, внося в него требуемые дополнения. В большинстве случаев обработку целесообразно начать с составления таблиц полученных данных.

Существует 2 метода обработки данных: качественные и количественные.

Количественные методы исследования предназначены для изучения объективных, количественно измеряемых характеристик. Количественные исследования являются преимущественно описательными. Обработка информации в таких исследованиях осуществляется с помощью упорядоченных процедур, количественных по своей природе.

Качественные методы исследования направлены на получение глубокой, развернутой информации о предмете исследования. Они фокусируются не на статистических измерениях, а опираются на понимание, объяснение и интерпретацию эмпирических данных и являются источником формирования гипотез и продуктивных идей.

Выводы – это утверждения, выражающие в краткой форме содержательные итоги исследования, они в тезисной форме отражают то новое, что получено самим автором. Частой ошибкой является то, что автор включает в выводы общепринятые в науке положения – уже не нуждающиеся в доказательствах. Решение каждой из перечисленных во введении задач должно быть определенным образом отражено в выводах.

Самым крупным недостатком научной работы является то, что чаще всего в них ограничиваются лишь описанием явлений, без осмысления их сущности, причин и связей с другими процессами и явлениями. Попытки анализировать явления сводятся к анализу обычных и только видимых сторон.

1.2.11. Оформление исследовательской работы

Очень важно! Организаторы разных конкурсов предъявляют разные требования к оформлению исследовательской работы!

Читайте внимательно положение о конкурсе.

Примерные требования к оформлению исследовательской работы

Текст исследовательской работы не должен содержать стилистических, орфографических и грамматических ошибок. Общий объем основной части работы должен быть не более 30-35 страниц. Текст печатайте через 1,5 интервала, размер шрифта 14. Страницы нумеруйте арабскими цифрами. Номер ставьте в правом верхнем углу.

Основные схемы, таблицы и графики размещайте по ходу изложения. Дополнительные материалы разместите в приложении. Таблицы нумеруйте последовательно арабскими буквами в пределах раздела. При переносе части таблицы на следующий лист пишите слово «Продолжение».

Структура исследовательской работы

Титульный лист

Оглавление

Введение

Главы основной части

Заключение

Список источников и литературы

Приложения

Титульный лист является первой страницей исследовательской работы и заполняется по строго определенным правилам:

1. В верхнем поле указывается полное наименование организации.

2. В среднем поле дается заглавие работы, которое приводится без слова «тема» и в кавычки не заключается. Точка после заглавия не ставится.

3. Далее, ближе к правому краю титульного листа, указываются фамилия и имя учащегося, класс, школа, ФИО руководителя, занимаемая должность.

4. В нижнем поле указывается место выполнения работы и год написания.

Оглавление должно содержать заголовки всех глав работы, параграфов и номера страниц, с которых они начинаются. Заголовки в оглавлении должны точно повторять заголовки в тексте. Нельзя сокращать или давать их в другой формулировке, последовательности по сравнению с заголовками в тексте.

Все заголовки начинают с прописной буквы, точку в конце заголовка не ставят. Последнее слово каждого заголовка соединяют отточием с соответствующим ему номером страницы в правом столбце оглавления (*лучше всего оглавление формировать автоматически*)

Введение представляет собой ответственную часть работы, поскольку содержит в сжатой форме все положения, обоснованию которых посвящено исследование. Введение должно последовательно состоять из следующих частей:

- Обоснование темы
- Актуальность темы:
- Новизна: рассмотрение степени научной разработанности проблемы. Здесь нужно перечислить прошлых и современных исследователей, занимавшихся данной проблемой в различных ракурсах, указать недостаточно освещенные пункты.

- Цель исследования – это его конечный желаемый результат, решение научной проблемы, к чему в итоге следует прийти.

- Задачи исследования – это способы достижения цели. Формулировка задач исследования необходима для конкретизации целей

исследования. Задачи могут быть направлены на выявление, анализ, обобщение, обоснование, разработку отдельных составляющих общей проблемы.

- Гипотеза исследования
- Методы исследования

(Внимание! При написании данной части работы также необходимо руководствоваться положением о конкурсе)

Основная часть работы по объему должна составлять примерно 70 % всего текста и согласовываться в своей структуре с планом. Здесь подробно излагаются ход исследования, обосновываются и анализируются промежуточные результаты. Принципиальными требованиями к основной части являются доказательность, последовательность, отсутствие в ней лишнего, необязательного и загромождающего текст материала.

Текст должен делиться на крупные (главы) и мелкие (параграфы) части. Деление на крупные части работы диктуется внутренней логикой работы. Например, если глава делится на параграфы, последние не должны дублировать друг друга по смыслу, но в своей сумме должны полностью исчерпывать содержание главы в целом. Главы и параграфы должны быть озаглавлены так, чтобы название точно соответствовало содержанию текста, но и не должны содержать лишних слов.

При нумерации глав и параграфов используются римские и арабские цифры.

Очень важно, чтобы каждый параграф и глава заканчивались выводом. Умение сделать вывод на основе анализа источников и литературы имеет огромное значение при оценке работы.

Заключение – самая небольшая по объему часть, но имеющая особую важность, поскольку именно здесь должны быть представлены итоговые результаты исследования.

Здесь необходимо свести воедино все ***выводы*** в работе, соотнести полученные выводы с целями и задачами, показать, насколько достигнуты были задачи и цели, отметить практическую значимость исследования, наметить проблемы и задачи на будущее. В случае необходимости здесь также уместно поблагодарить тех, кто оказывал содействие в работе.

Список источников и литературы следует разместить в алфавитном порядке (по фамилии автора) в соответствии с правилами библиографического описания – ГОСТ 7.1-2003 «Библиографическая запись. Библиографическое описание. Общие требования и правила составления».

ПРИМЕРЫ БИБЛИОГРАФИЧЕСКИХ ЗАПИСЕЙ

Книги, одностомные издания, книга одного, двух, трёх авторов:

Коган, Б. И. Некоторые методы устранения технических противоречий при решении изобретательских задач: учеб. пособие / Б. И. Коган; Гос. образоват. учреждение высш. проф. образования «Кузбас. гос. техн. ун-т». – Кемерово: Кузбассвуиздат, 2004. – 55 с.

Елисеева, И. И. Общая теория статистики: учебник / И. И. Елисеева, М. М. Юзбашев. – М.: Финансы и статистика, 2003. – 480 с.

Бахвалов, Н. С. Численные методы: учеб. пособие для физ.-мат. специальностей вузов / Н. С. Бахвалов, Н. П. Жидков, Г. М. Кобельков; под общ. ред. Н. И. Тихонова. – 2-е изд. – М.: Физматлит: Лаб. базовых знаний; СПб.: Нев. диалект, 2002. – 630 с.: ил. – (Технический университет. Математика).

Книга четырёх и более авторов

Справочник по делопроизводству, архивному делу и основам работы на компьютере / Л. В. Павлюк [и др.]. – М.; СПб.: Герда, 2004. – 352 с.

Электронный ресурс удаленного доступа (Internet)

Электронный каталог ГПНТБ России [Электронный ресурс]: база данных содержит сведения о всех видах лит., поступающей в фонд ГПНТБ России. – Электрон. дан. (5 файлов, 178 тыс. записей). – М., [199-]. – Режим доступа: <http://www.gpntb.ru/win/search/help/el-cat.html>. – Загл. с экрана.

Статья из книги или другого разового издания

Проблемы внедрения компьютерных технологий в проектирование горнопроходческих работ / В. А. Минин [и др.] // Компьютерные технологии в горном деле: тез. докл. 3 науч.-практ. конф., 3-4 июня 1998 г. / Урал. гос. горно-геолог. акад. – Екатеринбург, 1998. – С. 10-13.

Иванов, Б. Ю. Горное управление / Б. Ю. Иванов // Горная энциклопедия. – М., 1986. – Т. 2. – С. 42-56.

Статья из периодического и продолжающегося издания

Сытников, Н. Н. Угольная промышленность на Южном Урале / Н. Н. Сытников // Изв. вузов. Горный журн. – 2000. – № 3. – С. 241-246.

Иванов, В. М. Оптические и цветометрические характеристики иммобилизованного 4 – (2- пиридилазо) резорцината индия / В. М. Иванов, Р. И. Ершова // Вестн. Моск. ун-та. Сер. 2, Химия. – 1998. – Т. 39, № 2. – С. 101-103.

Приложения. Здесь помещают вспомогательные или дополнительные материалы, которые загромождают текст работы (схемы, рисунки, разработки, фотографии).

На каждом листе приложения должно быть слово «Приложение I», «Приложение II».

Если в приложении используется более одного материала, составьте список приложений, которые пронумеруйте римскими цифрами.

1.2.12. Памятка по выбору темы и оформлению результатов исследовательской работы

Этап	Действия
1. Выбор темы исследования	<p>Ответьте на вопросы</p> <ul style="list-style-type: none"> - Что мне интересно больше всего? - Чем я хочу заниматься в первую очередь? - Чем я чаще всего занимаюсь в свободное время? - По каким учебным предметам я получаю лучшие отметки? - Что из изученного в школе хотелось бы узнать более глубоко? - Есть ли что-то такое, чем я особенно горжусь? <p>Подсказка. Темы исследования могут быть: а) экспериментальными; б) теоретическими; в) изобретательскими</p>
2. Цель и задачи исследования	<p>Определить цель исследования означает ответить на вопрос о том, зачем ты его проводишь. Цель указывает общее направление, а задачи описывают основные шаги. Задачи исследования уточняют цель</p>
3. Гипотеза исследования	<p>Для формулирования гипотезы используй слова:</p> <ul style="list-style-type: none"> • предположим; • допустим; • возможно; • что, если

Этап	Действия
4. Организация исследования	<ul style="list-style-type: none"> • Подумать самостоятельно. Что я знаю об этом? Какие суждения я могу высказать по этому поводу? Какие выводы можно сделать из того, что уже известно о предмете исследования? • Просмотреть книги по теме. Запиши важную информацию, которую узнал из книг (не забудь сразу правильно записать и источник информации). • Спросить у других людей. Запиши интересную информацию, полученную от других людей. • Просмотреть телематериалы. Запиши то необычное, что узнал из фильмов. • Использовать Интернет. Запиши то новое, что ты узнал с помощью компьютера. • Понаблюдать. Запиши интересную информацию, полученную с помощью наблюдений, удивительные факты и парадоксы. • Провести эксперимент. Запиши план и результаты эксперимента
5. Подготовка к защите исследовательской работы	<p>Этапы подготовки</p> <ol style="list-style-type: none"> 1. Выделить из текста основные понятия и дать им определения: <ol style="list-style-type: none"> а) разъяснение посредством примера; б) описание; в) характеристика; г) сравнение; д) различие. 2. Классифицировать основные предметы, процессы, явления и события. 3. Выявить и обозначить все замеченные тобой парадоксы. 4. Ранжировать по важности основные идеи. 5. Предложить сравнения и метафоры. 6. Сделать выводы и умозаключения. 7. Указать возможные пути дальнейшего изучения проблемы. 8. Подготовить текст доклада. 9. Подготовить средства наглядного представления доклада

1.2.13. Как презентовать исследовательскую работу?

Представляться и называть тему исследования не следует, если это было только что сделано

1. Приветствие.

«Добрый день! Уважаемые члены комиссии и присутствующие!»

2. Представление

«Меня зовут _____. Я учащийся ___ класса школы _____»

3. Цель выступления

«Цель моего выступления – информация по теме проведенного исследования в области _____»

4. Тема исследования

«Название темы: _____»

5. Актуальность исследования (обоснование выбора темы исследования)

«Актуальность и выбор темы исследования определены следующими факторами:

во-первых, _____,

во-вторых, _____»

«Работа на избранную тему является актуальной в связи...»

6. Кратко о поставленной цели исследования и способах ее достижения (о методах исследования)

«Цель нашего исследования _____

Основные задачи исследования и способы их решения. Методы исследования.

7. Краткий обзор материалов по теме, различные подходы и точки зрения авторов источников

«В ходе работы был проведен подбор, анализ и систематизация источников по теме _____»

8. Кратко о новых результатах в ходе проведенного исследования

«В ходе проведенного исследования получены следующие новые теоретические и (или) практические результаты:

1. Получены новые знания : _____.

2. Выдвинуты новые идеи: _____.

3. Созданы новые творения в виде: _____.

4. Определены новые проблемы (задачи) _____».

9. Выводы по результатам проведенного исследования

«На основании проведенного исследования и полученных результатов можно сделать следующие выводы: _____».

10. Кратко о дальнейших шагах по теме проведенного исследования

«Считаем, что данная тема имеет перспективы развития в следующих направлениях: _____».

11. Благодарность людям, которые помогли получить результаты исследования, признательность за внимание к выступлению:

«Благодарю».

«Благодарю за проявленное внимание к моему выступлению. Я готов(а) ответить на ваши вопросы»

12. Дискуссия по теме доклада

13. Ответы на вопросы

«Спасибо (благодарю) за вопрос. Мой ответ...

Ваш вопрос понятен (интересен)...

Правильно ли я понимаю, что задан вопрос...»

«Не могу ответить, т.к. это не входит в предмет нашего исследования».

14. Благодарность за интерес во время дискуссии и вопросы по теме исследования

«Благодарю за интерес и вопросы по теме проведенного исследования».

1.3. ПРОСВЕТИТЕЛЬСКАЯ ДЕЯТЕЛЬНОСТЬ

*(Архипова Н. Н., Суровцева С. С.,
Масликова Л. А., Чулкова Е. В.,
Нефедова И. А., Матвеева О. А.,
Гайфуллина Р. Ш.)*

СЛОВАРЬ

АГИТАЦИЯ – устные, печатные и наглядные формы воздействия на сознание людей с целью сформировать у них определенное мнение, побудить к тем или иным действиям.

АГИТБРИГАДА – небольшой профессиональный или самодеятельный театральный коллектив. Агитбригады пропагандируют передовой опыт, критикуют недостатки. Репертуар строится на остро современном, злободневном материале; его составляют драматические, музыкальные и хореографические миниатюры.

АКЦИЯ – (от латинского *actio*) действие, выступление.

АНШЛАГ – объявление, извещающие о чем-либо.

ЗАПРОС – обращение гражданина в устной или письменной форме в государственный орган или орган местного самоуправления, либо к его должностному лицу о предоставлении информации о деятельности этого органа.

ИНИЦИАТИВНАЯ ГРУППА – добровольное объединение граждан, действующих на принципах самоорганизации и ставящих своей целью защиту прав и законных интересов (местных сообществ, социальных групп и т.д.). Инициативная группа не является зарегистрированным общественным объединением.

КАМПАНИЯ – совокупность мероприятий, проводимых для достижения определенной цели.

ЛИСТОВКА – печатный (реже рукописный) листок с текстом (изображением) агитационно-политического или информационного характера.

МИТИНГ – форма публичного мероприятия в виде массового присутствия граждан в определённом месте и определенное время для публичного выражения мнения по поводу актуальных проблем общественно-политического характера.

ПИАР (англ. PR – сокращение от public relations – связи с общественностью) – деятельность, направленная на формирование общественного мнения о чем-либо.

ПИАР-ЭФФЕКТ – эффект, достигаемый в результате целенаправленной информационной кампании. Может выражаться в виде общественного резонанса, реакции органов власти, заявлений и действий должностных лиц и т.д.

ПИСЬМО (в значении сообщение) – текст на бумаге или других материалах, используемый при переписке между двумя и более адресатами.

ПРЕСС-РЕЛИЗ – информационное сообщение, передаваемое для публикации в СМИ, содержащее в себе новость либо официальную позицию организации (инициативной группы) в виде реакции на тот или иной информационный повод.

ПРОПАГАНДА (от лат. propaganda – подлежащее распространению) – популяризация и распространение политических, философских, религиозных, научных, художественных или иных идей в обществе посредством устной речи, средств массовой информации, визуальных или иных средств воздействия на общественное сознание.

ПРОСВЕЩЕНИЕ – передача, распространение знаний и культуры, а также система воспитательно-образовательных мероприятий и учреждений в каком-либо государстве.

РЕЗОЛЮЦИЯ – решение, принятое в результате обсуждения какого-либо вопроса на собрании, митинге и т.д.

1.3.1. Разработка и реализация гражданских инициатив (проектов)

(Шургин А. И.)

.....
Мы в ответе за тех, кого приручили
Сент-Экзюпери
.....

Любое действие изменяет мир и, начиная проект, Ваша команда должна это осознавать.

При разработке и реализации гражданских инициатив и социально ориентированных проектов рекомендуется придерживаться следующих принципов и очередности действий.

Все проекты условно можно разделить на две большие группы: первая – создание нового, и вторая – «ликвидация» отрицательных последствий, в том числе и реконструкция (улучшение) уже чего-то созданного. Первая группа проектов очень близка к предпринимательской деятельности, и, скорее всего, при Ваших усилиях она может стать в дальнейшем и источником дохода для Вас и Ваших близких. Во второй группе наиболее результативны проекты, которые направлены не на ликвидацию каких-либо отрицательных последствий, а на устранение условий и обстоятельств, способствующих возникновению этих негативных последствий. Данные проекты в первую очередь должны менять «мировоззрение» людей, на которых направлен проект. Основные Ваши мероприятия должны быть направлены на изменение самосознания граждан, от которых зависит возникновение новых негативных проявлений.

1) «Идея»; 2) «Команда»; 3) «Финансирование» – в таком порядке рождаются и реализуются проекты. В любом проекте 30 % успеха – это идея и план её достижения. Перед началом работы необходимо несколько раз обдумать и описать все свои планируемые действия. Начните с простого: расскажите свою идею проекта друзьям, учителям, роди-

телям и знакомым. В общении с Вашими близкими людьми проект сформируется и будет реализован.

Принципы подготовки проекта («рождение» идеи проекта):

1. Проект должен быть направлен на достижение четкой цели, а не против кого-то или чего-то. Мудрец сказал: Биться надо «за», а не «против».

2. Проект не должен подменять функции органов власти. Ваши действия должны быть направлены на решение проблем, не регламентируемых законодательством, и на усиление авторитета власти.

3. Ваши действия при реализации проекта не должны дискредитировать (порочить) действия конкретного чиновника.

4. В выигрыше от Вашего проекта будет определенная категория жителей. Поймите, какие и у кого интересы будут ущемлены и что он (они) получат взамен. Если недовольных граждан будет много, и Вы не видите, как их переубедить, – вернитесь к первому принципу и подумайте, нужен ли данный проект.

Реализация проекта

Подготовительный этап

1. Рассказывайте о Вашем проекте своим друзьям, учителям, родителям и знакомым. Выслушайте их мнение о своём проекте.

2. Наберите в «поисковиках Интернета» ключевые слова из Вашего проекта. Прочитайте, где и как решалась подобная проблема. Попросите Ваших единомышленников поискать информацию в сети Интернет и других источниках. Обсудите вместе, как в других местах (регионах) решали подобную задачу.

3. Создайте словарь терминов – в дальнейшем это очень пригодится при общении со специалистами и чиновниками.

4. Если у Вас есть понимание, от кого в органах власти или граждан может зависеть решение, встретитесь с этими людьми и расскажите им о своем проекте. Выслушайте их мнение и рекомендации по проекту.

Проделов эту большую работу, ответьте себе на четыре вопроса:

- «Я уверен в правильности своей идеи?»

- «У меня есть единомышленники для реализации проекта?»

- «В чем мой интерес при реализации данного проекта?»

- «В чем интерес моих единомышленников при реализации данного проекта?»

Обсудите с друзьями свои интересы при реализации проекта.

Планирование работ

Сформулировав идею проекта и поняв собственный интерес, начинайте разработку проекта. С этого момента работа все больше становится коллективной, поэтому старайтесь все записывать, в том числе и на диктофон.

1. Сформулируйте конечный результат проекта.
2. Определите выгодоприобретателей от Вашего проекта.
3. Определите всех участников проекта и лиц, от действий, решений и мнения которых может зависеть успешность проекта, или реализация проекта может причинить им какое-либо «раздражение».
4. Сформулируйте цель и задачи проекта.
5. Определите свои действия (мероприятия) по достижению задач.
6. Распределите мероприятия по очередности их проведения и срокам.
7. Определитесь с друзьями, кто за какое мероприятие будет отвечать и кто будет помогать.
8. Каждый ответственный оценивает, какие ресурсы ему необходимы для проведения мероприятия.
9. Обсудите с каждым ответственным, в каком в случае ваша команда проекта будет считать проведенное мероприятие успешным.
10. Сформулируйте критерии (индикаторы), которые вы хотите достигнуть. Сравните их с определенным ранее результатом проекта.

Ответьте себе на вопрос:

- «Мы уверены, что реализуем проект?», если нет, то «Что нам нужно изменить?»

Как только у вашей команды появилась уверенность в успехе проекта, приступайте к его реализации.

Реализация проекта включает:

- мониторинг реализации проекта;
- корректировку проекта;
- оценку эффективности достигнутых результатов;
- планирование нового проекта;
- формирование новой команды.

А теперь развенчаем некоторые мифы

Историй с незаконной застройкой, вырубкой, загрязнением, разрушением и подобными вещами в каждом российском городе несметное

количество. Но далеко не в каждом городе население готово защищать свои права. И дело тут не только в менталитете и жизненной установке россиян, но и в мифах, коими окружена любая общественная деятельность. Рассмотрим их повнимательнее.

<p>Миф № 1 <i>От простого человека ничего не зависит, если решено «в верхах», то ничего уже не поделаешь.</i></p>	<p>Очень живучий миф. Люди, видимо, или не верят в их действенность, или просто привыкли занимать пассивную жизненную позицию. Однако и здесь есть свое «но». Когда проект платной трассы Москва–Санкт-Петербург существовал еще только на бумаге, то кроме жителей подмосковных Химок он мало кого волновал. Когда же строители занялись лесоповалом, действия защитников Химкинского леса стали поддерживать 66 % россиян.</p>
--	--

<p>Мы этому охотно верим, хотя привыкли тратить массу свободного времени на бессмысленные занятия: просмотр сериалов и ток-шоу, разговоры по телефону, общение в социальных сетях. Кто свободен от всех этих пороков, пусть первым бросит камень.</p> <p>Известный психолог-практик Н. Козлов в книге «Истинная правда, или Учебник для психолога по жизни» рекомендует простой тренинг: в течение недели-двух отслеживайте, сколько и на что вы тратили времени в течение дня. Записывайте все в тетрадку. Уверюем вас: просмотрев потом записи, вы придете в ужас от количества потраченного впустую времени. Так почему бы его не потратить на что-то полезное для себя и для других?</p>	<p>Миф № 2 <i>Общественная деятельность требует огромного количества времени, и, занимаясь ею, трудно жить в привычном ритме.</i></p> <p>Если в инициативной группе правильно распределены обязанности и нагрузка, то на каждого ложится не такая уж непосильная ноша.</p>
--	---

<p>Миф № 3 <i>Чтобы защитить свои права, нужна особая квалификация.</i></p>	<p>В век информационных технологий и Интернета странно сетовать на недостаток знаний и навыков: если сегодня можно самостоятельно освоить управление самолетом с помощью специальных программ, то почему нельзя повысить свою юридическую грамотность? В Интернете можно найти не только адреса и телефоны любых должностных лиц, но и нужные законы. <i>Даже с Президентом можно связаться через его личный блог!</i></p>
--	--

<p>Миф № 4 <i>Конфликтовать с чиновниками и бизнесменами опасно.</i></p> <p>Никто не говорит, что жалобы в прокуратуру не вызовут недовольство тех, в отношении кого они составлены. Или что местный чиновник, «прославленный» с Вашей помощью на федеральном телеканале, скажет за это «спасибо». Но не следует и преувеличивать опасность.</p>

1.3.2. Просветительская природоохранная деятельность

Просветительская природоохранная деятельность направлена на проведение пропаганды, разъяснительной и агитационной работы среди населения.

Формы организации и проведения агитационно-пропагандистской работы

Устная пропаганда

Наглядная пропаганда

Пропаганда с помощью СМИ

Устная пропаганда в просветительской деятельности

Лекция – устное выступление пропагандиста, квалифицированного специалиста, рассказывающего о достижениях науки, техники, литера-

туры и искусства. Многие лекции иллюстрируются кинофильмами, диафильмами, звукозаписями, наглядными пособиями.

Беседа – наиболее гибкий, оперативный и действенный метод устной информации. Первое, что обеспечивает успех беседы, – выбор темы. Только тема животрепещущая, вызывающая общую заинтересованность, может стать поводом для её проведения. При этом, учитывая сравнительно ограниченное время для беседы, тема должна быть очень конкретной, посвященной одному важному вопросу.

При подготовке беседы важно подобрать наглядно-иллюстративные материалы.

Самое основное в беседе – это вовлечь участников в оживлённое обсуждение вопроса, чтобы прийти к общему, коллективному выводу.

Агитбригада

.....
Новое – хорошо забытое старое.

Народная мудрость
.....

Лаконичный и выразительный сценический жанр агитбригады таит в себе богатые возможности для творчества. Освободившись от прежнего политизированного содержания, в наши дни он переживает возрождение как форма театрального действия, близкая по своим особенностям к популярному КВН.

Агитколлектив, агиттеатр – небольшой профессиональный или самодеятельный театральный коллектив (обычно в составе 10-15 человек). Исполнители в агитбригаде – «мастера на все руки», владеющие широким спектром сценических приёмов, умеющие петь, танцевать, хорошо читать текст, обладающие хорошей дикцией, а также зажигательным темпераментом.

Агитбригады пропагандируют передовой опыт, критикуют недостатки. Репертуар агитбригады строится на остросовременном, злободневном материале; его составляют драматические, музыкальные и хореографические миниатюры.

В жанре агитбригады скрыт огромный потенциал. Преимущества в том, что в названии жанра не обозначены средства исполнения. Для агитбригады «все средства хороши»: театральные инсценировки, в том числе и кукольные, «живые газеты», выступления с трибуны, пластические композиции, агитационные массовые акции с использованием раз-

личных средств информации (листочков, плакатов и других средств пропаганды), фокусы, видеофильмы, интермедии, монологи, сценки, куплеты, частушки, танцы, а также разновидности комического: шутки, комический намёк, насмешка, острота и многое другое.

Лишь удачное сочетание многообразия выразительных средств сможет удивить зрителя, привлечь его внимание, заинтересовать. *Однако важно за шоу-эффектами не потерять суть выступления.*

СОЗДАНИЕ СЦЕНАРИЯ

Необходимо, чтобы содержание предлагаемого материала было важно зрителю. Поэтому прежде, чем приступить к написанию сценария, нужно ответить на три ключевых вопроса любого выступления: «Кто? Кому? Зачем?» Кого, какую категорию людей Вы представляете, от имени кого говорите? К кому обращено содержание будущей агитационной кампании? Что, по Вашему мнению, следует изменить в представлениях, во впечатлениях, в действиях окружающих? Важно определить проблематику агитации, сформулировать в одном предложении суть Вашего призыва. Данное действие, произведённое изначально, облегчит работу над сценарием выступления агитбригады.

Программа агитбригады должна иметь точный адрес. Насмешка ради развлечения – недостаток программы, сатира теряет свою остроту и социальную значимость.

В сценарии не запрещена компоновка фрагментов готовых текстов. Лирическо-музыкальные композиции как вид агитбригад зачастую и строятся на основе текстов известных песен, стихотворений по выбранной тематике. Агитбригада – особый жанр, требующий чрезвычайно внимательного к себе отношения. Содержание выступления агитационной бригады должно быть предельно конкретно. В случае агитационной бригады *лучше говорить об одном разными способами, чем одним способом – о разном.* Если отдельный готовый номер можно где-то взять, отдельное стихотворение – у кого-то позаимствовать, *то весь сценарий надо создавать самостоятельно.*

ВЫРАЗИТЕЛЬНЫЕ СРЕДСТВА

Агитбригаде необходимо показать высокий уровень исполнения во всех сферах, которые она использует: в хореографии, изобразительном искусстве, декламации, актёрском исполнении роли и т.д. Это позволит зрителю сосредоточиться не на оценке качества предлагаемых блоков агитбригады, а на их содержании.

Важную роль в воплощении идей выступления играет и оформление: декорации (рекомендуется делать их лаконичными и мобильными),

музыка, костюмы. Все это должно соответствовать теме выступления, задавать желаемое настроение. Важно уходить от стереотипов, искать интересные варианты. Например, вариант одежды «белый верх, черный низ» должен быть оправдан. Использование возможностей самых разных средств позволит более ярко раскрыть идею агитационной бригады.

Продолжительность выступления может быть самой различной, но следует учитывать такие особенности зрителя, как способность сосредоточиться, внимание, усидчивость. Желательно, чтобы выступление длилось не более 30 минут. В случае, когда предполагается большое количество выступлений, отдельный концерт может пройти за 7-10 минут. Этого времени бывает достаточно, чтобы выразить основную идею и попытаться убедить зрителя в своей точке зрения на злободневный вопрос. Опять же динамичность позволяет предельно конкретно выразить суть выступления.

КРИТЕРИИ МАСТЕРСТВА

- *актуальность* (злободневность поднимаемых проблем, затрагивание наиболее важных сторон предполагаемой темы, связь с русскими культурными традициями, понимание практической пользы выступления);
- *соответствие содержания заявленной теме* (отсутствие немотивированных отступлений от темы; уместность используемых примеров);
- *глубина раскрытия темы* (качество сценарного материала; использование достижений художественной литературы; разносторонний взгляд на рассматриваемые явления);
- *уровень исполнительского мастерства и художественного вкуса* (уместное и качественное использование игровых, развлекательных эпизодов; декораций, предметов, эффектов на сцене; качество драматургии);
- *культура речи* (правильность речи: отсутствие ошибок в ударении и произношении слов; точность речи; выразительность речи, в том числе дикция и посыл голоса; уместность речи; чёткость, лаконизм);
- *сценическая культура* (динамичность выступления; максимальное использование сценической площадки и вовлечение в постановку всех участников команды; культура выступления на сцене: выразительность жестов, работа лицом или вполоборота к зрителям и т.д.);
- *зрелищность* (использование широкого круга выразительных средств в общем жанре агитбригады, их оригинальность).

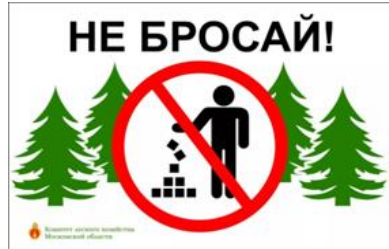
Важно, чтобы выступление агитбригады было интерактивным, т.е. *зрители должны быть вовлечены в действие*. Зритель должен почув-

ствовать себя соучастником происходящего на сцене. Достичь этого можно разными способами, один из них заключается в том, что исполнители постоянно обращаются к зрителям и ждут от них ответной реакции.

1.3.3. Наглядная пропаганда

Важным аспектом ведения природоохранной пропаганды является знание экологических проблем и путей их решения.

Под **наглядной пропагандой** подразумевается способность изобразительно-выразительных средств пропаганды формировать в сознании человека мысленный образ объектов действительности (предметов, событий, явлений), оказывающий на человеческую психику влияние, сходное с воздействием самих реальных объектов.



Наглядность облегчает и делает интересным процесс ознакомления с сообщаемой информацией, содействует лучшему запоминанию воспринятого. Наиболее доступными для проведения школьниками и для восприятия окружающими средствами наглядной пропаганды являются *призывы (или аншлаги, лозунги), плакаты и листовки.*

Призыв (или аншлаг, лозунг) – это сжато и ясно сформулированное обращение, руководящая идея, выражающая цель пропаганды в определенный период времени.

Для придания наглядному средству максимальную действенность и выразительность необходимо соблюдать определенные **правила.**

Выбор позиции текста.

Желательно, чтобы в призыве было не более двух строк. В конце строк не должны оставаться союзы, предлоги, частицы, так как это затрудняет восприятие смысла призыва. Ключевые слова могут быть выделены буквами большей величины или иными по рисунку шрифтами. Текст призыва должен быть ударным, т. е. кратким, ясным, выразительным и запоминающимся. Призывы обычно пишут прописными (заглавными) буквами без наклона и украшений.

Оформление текста.

Подбирая материал и краски для призыва, следует помнить, что сочетание цвета букв с цветом фона, отличающееся большой контрастностью, значительно облегчает процесс чтения.

Плакат – лаконичное, привлекающее внимание изображение с кратким текстом, выполненное с агитационно-пропагандистской, информационной, учебной целью. Основной смысл его раскрывается изображением, текст обычно уточняет содержание, способствует более полному пониманию темы.

Правила создания плаката

- Разрабатывая его композицию, нужно следить за тем, чтобы все части его были взаимосвязаны и оправдывались логикой общего построения.
- Помещённый на плакате призыв делает его активным и действенным. Однако не рекомендуется давать одновременно несколько призывов. Это может лишить плакат целеустремлённости, рассеять внимание зрителя.
- Цветовые решения не должны вызывать впечатления пестроты, оптимальное количество цветов – от трех до пяти.
- Длительность демонстрации плакатов различна, в рабочих помещениях и местах длительного пребывания людей плакаты нужно заменять через каждые 25-30 дней, а в условиях леса плакаты заменяют вследствие утраты ими актуальности или потери качества.

Листовка – это текст или изображение агитационного либо информационного характера. «*Листовка-призыв*» – это сжатая, предельно концентрированная информация о проблеме + призыв к каким-либо действиям.

Правила создания листовки

Листовка должна содержать оригинальную форму передачи информации, обращение к рассматриваемой проблеме по сохранению окружающей среды, ресурсов, которую так необходимо сохранить в естественном виде.

Листовка должна содержать на титульной стороне четко сформулированный призыв, раскрывать тему через образное шрифтовое и цветное решения.

Роль наглядных средств в лесоохранной пропаганде могут выполнять и другие изделия и формы, содержащие тематическое изображение и текст.

Создание наглядных средств – процесс творческий, требующий инициативы, фантазии, учета ситуационных особенностей и специфики местных условий, знания зрительской аудитории¹.

Задание 1

Выбери наиболее удачный призыв, лозунг для аншлага, отражающий проблему по сбережению леса от пожаров. Варианты лозунгов:

1) Берегите лес!	Лозунг № 1, хотя и не несет запрета, выбран неудачно, поскольку в ней отсутствует фиксация внимания на конкретном результате. То, что лес надо беречь, знают все. Дополнительный акцент на подобных лозунгах нередко может восприниматься негативно, настороженно и даже агрессивно.
2) Спички детям не игрушка!	Лозунг № 2 – отсутствует конкретика. По мнению специалистов, основной причиной пожара являются поджоги травы, непотушенные костры и сигареты. Аншлаг с таким призывом, вывешенный в местах отдыха граждан, теряет свою адресность, поскольку чаще всего прецеденты для пожаров на берегах рек и озер создают нетрезвые взрослые, а не играющие со спичками дети. К тому же рекомендация дана в негативном ключе, следовательно, результат такой пропаганды может возыметь обратное действие, когда школьник из чувства противоречия захочет пойти «поиграть» со спичками или воспользоваться зажигалкой для проведения экспериментов с огнем в лесу.

¹ Архипова, Н. Н. Организация работы школьных лесничеств: учебно-методическое пособие / Н. Н. Архипова, Е. А. Гончаров, Р. Р. Иванова и др.; под ред. Н. Н. Архиповой. – Йошкар-Ола: Марийский государственный технический университет, 2008. – 60 с.

<p>3) Не оставляйте потушенные костры!</p>	<p>Лозунг № 3, хотя и содержит конкретную рекомендацию и по сути верен, по форме нуждается в существенной доработке из-за наличия двойного отрицания. Подобные пожелания подсознательно фиксируют внимание человека на проблеме (непотушенные костры), а не на ее решении (потуши костер!). К тому же, по мнению С.В. Ковалева, речевые конструкции, построенные через «не», способны подсознательно ограничивать человека в действиях и формировать ощущение беспомощности перед проблемой, что вряд ли будет способствовать ее эффективному решению.</p>
<p>4) Уезжая из леса, надежно затуши костер!</p>	<p>Лозунг № 4 составлен верно.</p> <ol style="list-style-type: none"> 1) содержит конкретную рекомендацию (затушить костер, покидая лес); 2) фиксирует внимание адресата на решении проблемы лесных пожаров, 3) изложен в позитивном ключе. Слово «надежно» на подсознательном уровне усиливает пожелание решить проблему без запретов и наказаний².

Задание 2

Составить эскиз аншлага по теме.

Варианты:

Тема 1: «Дом под небом голубым»

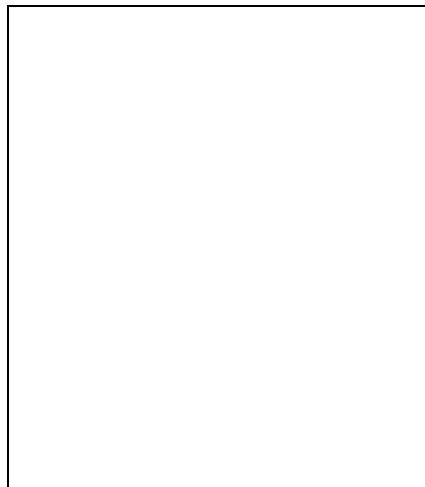
Проблема: охрана атмосферного воздуха

Тема 2: «Давайте беречь живую природу!»

Проблема: охрана растений и животных

Тема 3: «Береги лес!»

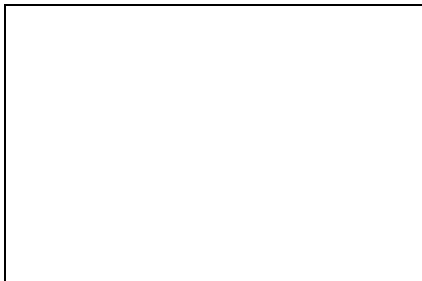
Проблема: охрана лесов от пожара.



² Почитаева, М. В. Особенности использования речевых конструкций в природоохранной пропаганде / М. В. Почитаева // Астраханский вестник экологического образования. – 2012. – № 2. – С. 62-67.

Пропагандистское действие можно выразить в формуле:

- 1) внимание,
- 2) интерес,
- 3) возбуждение, желание что-либо сделать,
- 4) действие.



1.3.4. Средства массовой информации

СМИ – средства массовой информации

Все разновидности средств массовой информации можно разделить на базовые **группы**:

- печатная пресса (газеты, журналы, брошюры, листовки);
- аудиовизуальные СМИ (радио, телевидение);
- информационные службы (новостные агентства, пресслужбы...);
- интернет-ресурсы (соцсети, блоги, интернет-журналы, -газеты, -книги).

Деятельность средств массовой информации (кроме так называемых «традиционных СМИ»: телевидения, радио, газет и журналов, в последние годы широкое распространение получили интернет-издания и новостные онлайн-порталы) заключается в основном в трех вещах: поиске (получении), обработке и распространении информации. Важным является первая составляющая, поскольку в основном на этом этапе журналист взаимодействует с ньюс-мейкерами (буквально: «создателями» новостей) и спикерами (теми, кто эти новости комментирует).

Естественно, что теле- и радиоэфир, газеты и новостные сайты не могут рассказывать об абсолютно всех событиях, происходящих в окружающем мире. Ведется некий отбор, в результате которого одно событие становится новостью, а другое – нет. Отбор во многом определяется редакционной политикой конкретного средства массовой информации (например, официальная газета областной администрации вряд ли будет рассказывать о событиях, порочащих губернатора), но есть и некие базовые критерии того, что считается новостью.

Новость – это то, что:

- аудитория должна знать;
- необходимо знать;
- хотелось бы знать;
- интересно знать.

Критерием новости может быть *полезность*.

- С этой точки зрения, новостью является такая информация, которая:
- может повлиять на жизнь зрителя (слушателя, читателя);
 - поднимает социальную значимость зрителя (слушателя, читателя).

Куда ты сможешь обратиться и разместить свою информацию?

СМИ в нашем регионе

Телевидение и радио

Государственная телевизионная и радиовещательная компания Марий Эл (ГТРК Марий Эл);
Телеканал «Регион 12».

Печатные издания

Республиканские газеты и журналы

1. Марий Эл (Край марийский)
2. Марийская правда
3. Волжская правда
4. Кугарня (Пятница)
5. Молодежная жизнь в Марий Эл
6. Ончыко (Вперед)
7. У сем (Новый лад)
8. Ямде лий (Будь готов)
9. Йамды ли (Будь готов)
10. Кече – Солнышко
11. Пачемыш (Оса)
12. Марий сандалык – Марийский мир
13. Литера.

Городские и районные газеты: в каждом муниципальном образовании есть своя газета.

Если Вы живете в другом регионе, то за поиском СМИ обратитесь к сети Интернет.

ВНИМАНИЕ! Ты активный и творческий человек? Выпусти свой вестник или школьную газету и распространяй их в школе!

У тебя возникает вопрос: Как организовать выпуск школьной газеты³ (вестника)?

ЭТО ВАЖНО!!! Выпуск школьной газеты – великолепный обучающий опыт, а также отличный пункт для резюме в будущем, поскольку демонстрирует работодателю Ваши лидерские навыки, а это может потом отлично помочь в поиске работы своей мечты. Будучи частью команды, выпускающей школьную газету, Вы познакомитесь с людьми, которых совсем не знаете, и получите шанс быть в курсе того, что происходит во всей школе.

1.3.5. Шаги по организации выпуска газеты (вестника)

Шаг 1 – посвятите себя этому

Выпускать газету может быть весело, но это, кроме того, еще и огромная ответственность. Даже не начинайте, если Вы не планируете заниматься этим весь год. Если Вы будете инициатором выпуска газеты, значит, Вы берете на себя роль редактора. Работа редактора заключается в следующем:

- Контролировать, чтобы все статьи были готовы вовремя (желательно в электронном виде).
- Разрабатывать шаблон статей.
- Редактировать и верстать статьи для печати.
- Писать одну статью. Редактор обычно пишет статью для первой страницы.

Шаг 2 – получите одобрение от школы

Организуйте встречу с директором и обсудите с ним идею создания школьной газеты. Помните, если Вам откажут, нужно пойти на компромисс.

Шаг 3 – соберите команду во главе с учителем

Это крайне важно для успеха газеты. Учитель сможет придать нужный статус газете, так как является представителем власти. Учитель, прежде всего, поможет обеспечить своевременность написания всех статей. Если процесс контролируется учителем, другие члены команды

³ Как организовать выпуск школьной газеты [Электронный ресурс]. – URL: <https://ru.wikihow.com/организовать-выпуск-школьной-газеты>

будут чувствовать свою ответственность. Это во многом облегчит Вашу работу. Школьники склонны тянуть время, если над ними нет авторитета. Учитель не только будет следить за тем, чтобы статьи были готовы вовремя – если с вами в работе участвует учитель, команда на 80 % меньше будет склонна отказываться от участия. Учитель также отвечает за публикацию. Получив все статьи, он должен отредактировать их под газетный формат и распечатать. Это большая ответственность для одного учителя, поэтому рекомендуется вовлечь в проект двух педагогов. Если Вы не можете найти учителя для своей газеты, поищите другие варианты. Два школьника могут готовить хорошие выпуски газеты. Возможно, Вам понадобится готовить параллельно онлайн версию для школьного сайта. Может, Вам будет рад помочь школьный библиотекарь. Главной проблемой могут стать учителя, которые могут быть против встреч команды в своем классе.

Шаг 4 – определите, сколько нужно статей для одного выпуска

Обычно в школьной газете 12 статей, так что одну Вы оставляете за собой и ищите 11 авторов, а также одного продавца, если Вы планируете рекламировать и продавать свою газету. Возможно, кто-то будет писать статьи вдвоем, так что авторов может быть больше 12. Старайтесь предлагать статьи людям, с учетом их личности и уровня ответственности. Если у Вас больше желающих, чем нужно, посоветуйтесь с учителем и директором относительно того, кто должен участвовать в команде.

Шаг 5 – верстка текста

Организуйте на перемене или после занятий встречу всей команды. Обменяйтесь адресами электронной почты, чтобы статьи можно было просто скопировать из письма, а не перепечатывать. Возьмите также адрес электронной почты учителя, чтобы отправить ему финальную копию для печати.

Шаг 6 – соберите идеи для статей

Поскольку Вам нужно 12 статей, придумайте с помощью мозгового штурма 12 тем. Вот некоторые идеи: игры, конкурс рисования, короткие истории, гороскоп, советы, случайные факты, спорт, поэзия или мода. Определившись с темами, откройте текстовый редактор и набросайте яркие, привлекательные заголовки. Можно что-то скопировать из Интернета, но если у материала есть авторские права, не забудьте указать ссылку на оригинал. Сохраните, если необходимо, материал у себя на компьютере. Не забывайте, что газета должна быть стандартного формата.

Шаг 7 – составьте график работ по выпуску газеты на весь год

Рекомендуйте своим авторам, начиная работу над первой статьей для первого выпуска, параллельно продумывать вторую статью, так как

в жизни случается всякое: болезнь, каникулы, домашние дела и т.д. Также договоритесь о том, что в случае неготовности статьи авторы должны предупредить об этом заранее, чтобы им смогли найти замену. Распечатайте график и раздайте всей команде.

Шаг 8 – собранные средства

Продумайте варианты вложения собранных средств. Возможно, это какие-то школьные проекты, местная благотворительность или даже вечеринка всей команды в конце года. Любое мероприятие, которое будет вдохновлять и мотивировать участников проекта.

Шаг 9 – подумайте о том, что будет наиболее приемлемым

Воспользуйтесь здравым смыслом, чтобы оценить, какие материалы подходят для школьной газеты. Не печатайте **ничего**, даже отдаленно намекающего на оружие, насилие, наркотики и в целом незаконные или неприемлемые для школы темы.

Шаг 10 – печать

Учитель должен напечатать газету согласно графику, а Вам придется ее складывать. Закажите 50 копий, и если газета станет популярной и у вас получится быстро ее продать, напечатайте следующий выпуск в 75 или 100 экземплярах. Складывание газет займет минут 20, не больше. Если у Вас большая школа, напечатайте изначально больше экземпляров или сделайте онлайн выпуск.

Шаг 12 – распространение

Вам не нужно предпринимать в этом направлении особых усилий, если у вас есть человек, отвечающий за продажи. Попросите своего продавца заранее начать рекламировать выпуск газеты в соответствующей школьной системе. Попросите его также развесить рекламные объявления о газете. Это самый простой и неподвергающийся сомнениям способ. Договоритесь с тем, кто в школе отвечает за размещение подобных объявлений, чтобы Ваш продавец мог этим воспользоваться.

Шаг 13 – реклама

Для того чтобы окупить расходы на печать, возможно, вам придется продавать рекламные площади в газете. Наверняка найдутся желающие разместить рекламу в издании, имеющем четко определенную аудиторию школьников. Это могут быть репетиторы, школы вождения, кино-театры и т.д. Не печатайте слишком много рекламы (не больше 40 %) и перемежайте ею статьи. Рассмотрите возможность добавить привлекательные для рекламодателей разделы: обзоры кинофильмов, рекомендации по самостоятельному изучению предмета и т.д.

Шаг 14 – письма в редакцию

Если у вас есть раздел советов или писем редакции, разместите где-нибудь ящик для писем в редакцию. Оформите его так, чтобы он при-

влекал внимание, но главное – обозначьте, что он предназначен для писем в газету. При отсутствии писем, можете написать их сами.

Если Вы будете следовать всем приведенным здесь рекомендациям, у вас получится хорошая газета, а Вы сами получите удовольствие от проекта.

1.3.6. Как написать письмо официальным лицам (организациям)?

Можно ли сделать общение с чиновниками комфортным и эффективным? Конечно. Для этого нужно знать свои гражданские права и обязанности. Первыми Вы будете активно пользоваться, а вторые – чётко соблюдать. И будьте уверены: на грамотно составленное письмо Вы обязательно получите ответ.

Прежде чем взяться за написание письма, изучите законодательную базу. Конституция Российской Федерации причисляет обращение в орган местного самоуправления к основным правам и свободам граждан. Это значит, что вы можете направить в администрацию муниципального образования письмо. Чиновники обязаны его рассмотреть и ответить по существу заданных вопросов. Порядок работы с письмами горожан определён Федеральным законом от 2 мая 2006 года № 59-ФЗ «О порядке рассмотрения обращений граждан Российской Федерации». Вы можете обратиться с письмом в любую государственную и негосударственную организацию.

Письма в различные организации часто составляются с целью получения информации, документов или совершения каких-либо действий, необходимых автору. Его направляют конкретному человеку или в адрес организации.

Письма должны быть по возможности краткими и четко излагать суть вопроса. Приветствуются простота и логичность. Лучше исключить всякие лирические отступления от темы и проявление эмоций, а сосредоточиться на доказательной базе (особенно важно для жалоб).

Типичные примеры изложения – «*Просим Вас ...*» сделать нечто, «*Просим Вашего содействия...*», «*Надеемся получить...*» и др. Саму просьбу может предварять обоснование – причины написания Вами письма. Допускается в одном письме высказывать несколько просьб

(«Также просим Вас ...», «Одновременно просим ...»). Можно сообщить в письме о желании получить ответ к определённом сроку, чтобы стимулировать адресата быстрее дать ответ, но только если это будет выглядеть корректно и вежливо. Подумайте, как Вы сами реагировали бы в подобном случае.

Написать письмо лучше с помощью компьютера, затем распечатать на обычном белом листе формата А4 и поставить подпись ручкой.

Допускается составление писем в рукописном виде. В этом случае пишите разборчиво и аккуратно, особенно фамилию. Раз разборчиво, то легко прочитать. Сейчас в серьёзных организациях часто ведётся регистрация документов в электронном виде. Ваша фамилия (она может быть красивой, но замысловатой) хорошо известна только вам. Если в ходе регистрации Вашего письма заменить хоть одну букву в фамилии, то потом электронный поиск в огромной базе данных вроде как не найдёт вашего обращения. И Вам будет проблематично узнать, зарегистрировано ли оно вообще, хотя впоследствии ответ может и прийти.

Помните!

Закон разрешает не рассматривать обращения, которые невозможно прочитать из-за пятен, размытости и неразборчивости букв

Как правильно оформить письмо?

В правом верхнем углу страницы Вы должны указать:

- *должность чиновника в дательном падеже с заглавной буквы*, например: **«Главе администрации города М.»** или **«Начальнику управления образования администрации города М.»**,

- *фамилию и инициалы должностного лица в дательном падеже с заглавной буквы*, например: **«Иванову И.И.»**,

- *собственные фамилию, имя, отчество полностью в родительном падеже, адрес места фактического проживания, адрес по прописке, контактный телефон*, например: **«Петровой Анны Ивановны, проживающей по адресу: город М, ул. А, д.1, кв.1, прописанной по адресу: город М, ул.А, д.1, кв.2, телефон: 00-00-000»** (Каждую строку начинайте с середины листа).

Вы также можете обратиться от имени коллектива, тогда вместо персональных данных укажите название и адрес организации (или данные каждого, от чьего имени письмо составлено).

Затем отступите несколько строк и напишите посередине листа вид вашего обращения:

*заявление,
жалоба,
коллективное обращение* и т.д.

Если вам известно имя человека, к которому обращаетесь, то можно начать текст **«Уважаемый ...!»**, тогда закончить его следует **«С уважением ...»**

Далее в свободной форме опишите суть Вашей проблемы или предложения. Перечислите все известные Вам факты. Уточните, какие вами предпринимались действия, куда вы уже обращались по данному вопросу и какие ответы были получены.

По возможности приложите копии документов, подтверждающих Ваше заявление. В конце поставьте подпись и дату.

Подписей может быть несколько, если Вы обращаетесь от имени коллектива (от жителей дома, сотрудников организации, учащихся школы и т.д.).

Если Вы уже повторно обращаетесь куда-либо, то обязательно надо указать ссылку на номер и дату полученного письма (возможно, нескольких). Это облегчает обработку корреспонденции, и Вы точно получите ответ с учётом предшествующей переписки. Пишется **«На № (цифры) от 31.08.2014»**. Эту ссылку располагают слева над текстом, можно посмотреть на рисунке со схемой элементов письма.

Если имеются подтверждающие документы, то ниже текста обязательно надо отметить данный факт. Какие конкретно документы (или копии) направляются, можно указать в тексте или непосредственно в отметке о наличии приложений. Ее располагают ниже основного текста, например:

Приложение: на 2 л. в 1 экз.

Следует помнить, что Вы всегда должны указывать в своём обращении:

- фамилию, имя, отчество,
- ваш адрес для направления ответа,
- число и личную подпись.

В противном случае, Ваше письмо могут посчитать *анонимным*. Такие письма не подлежат рассмотрению, а значит Вы не получите ответ на своё обращение.

Письмо должно быть Вами написано в двух экземплярах.

Вы можете в нужную Вам организацию обратиться лично. В этом случае в службе делопроизводства (секретарь, канцелярия или общий отдел) обязательно просите на своём экземпляре письма поставить отметку о получении с датой. Лучше, чтобы сразу поставили регистрационный номер, но в больших организациях могут регистрировать письма не сразу из-за большого их количества. Поэтому достаточно в момент подачи заявления, чтобы на Вашем экземпляре письма поставили штамп с названием организации и датой. Это очень важно, если необходимо выдержать срок или позже подтвердить сам факт обращения.

Но вовсе не обязательно куда-то ехать лично. Может, Вам будет проще зайти в ближайшее отделение связи. В этом случае отправляйте заказным письмом с уведомлением. Эффект будет тот же. Через некоторое время можно позвонить в организацию и узнать о судьбе своего письма. А можно и не звонить никуда, просто ждать ответа.

Если, в конце концов, Вы получили отписку вместо вразумительного ответа, обращайтесь повторно. В органах власти, например, факт повторного обращения по тому же вопросу отслеживается. Или напишите письмо в форме жалобы, можно попробовать направить ее в вышестоящую организацию. К таким обращениям также относятся с большим вниманием.

Органы власти обязаны дать ответ в срок не более месяца со дня регистрации вашего письма.

Полезный совет

Направить письмо в администрацию города Вы можете и по электронной почте. Регистрация и рассмотрение электронных писем подчиняются общим правилам.

Уточните должность и фамилию чиновника, которому направляете письмо по телефону. Телефоны и адреса администрации города

можно найти на официальном интернет-сайте или в местных телефонных справочниках.

1.3.7. «Мозговой штурм»

Как проходит мозговой штурм?



Перед обсуждением распределить между участниками следующие роли:

- ведущий, или модератор – следит за регламентом, останавливает критику на первом этапе обсуждения, подталкивает обсуждение, если оно по каким-то причинам затихает;
- секретари, которые фиксируют высказывания и поведение остальных участников (они могут дать обратную связь остальным участникам);
- генераторы идей; эрудиты – источники информации, которая может требоваться во время обсуждения;
- критики-аналитики.

Проект проведения гражданской инициативы _____

Выбор проблемы _____

Анализ проблемы _____

Планирование акции:

Выявление возможных союзников _____

Определение целей:

просветительские _____

практические _____

Определение целевой группы: _____

Проведение акции:

Подготовительный этап:

Информирование (Кого? О чем?): _____

Разработка плана действий: _____

Подготовка материалов и оборудования для практического этапа акции (перечень): _____

Практический этап:

Подведение итогов:

Оценка результатов

План последствия

После окончания проекта просим вас, уважаемые участники, ответить на следующие вопросы:

– Что понравилось, вызвало положительные эмоции?

– Что вызвало отрицательные ощущения, что хотелось бы изменить? _____

– Изменилось ли Ваше отношение к экологическим проблемам? Если да, то каким образом? _____

– Какими знаниями и идеями вы хотели бы поделиться с друзьями, соседями и т. п.? _____

– Какая «роль» (организатора, критика, аналитика и т. д.) удастся Вам больше всего при работе в группе? _____

– Изменилось ли ваше представление о собственных возможностях?

– В каких ситуациях и почему возникали препятствия, затруднения в принятии решений? _____

Проведение «Школы лесных лидеров» проходило по насыщенной программе, включавшей в себя защиту конкурсных проектов (авторскую и коллективную), тренинг психологической направленности «Твое будущее в твоих руках».

2.1. Конкурс проектов «Лесной лидер»

Положение Конкурса составлялось с учетом пройденной ребятами специфики программы «Школы лесных активистов» и учитывает особенности и современные тенденции в области оформления и презентации проектов. В финале 11 работ было представлено к защите, которая состояла из 2 этапов. Авторская защита – 2 минуты тезисное знакомство с проектом. Второй этап – коллективная защита, в которую включились все члены проектной группы. Особенностью представления проектов стало использование наглядного материала, оформленного проектными группами непосредственно в финальной части конкурса. По результатам защиты победителями были признаны 4 проекта: «Судьба природы в наших руках» – автор Ямбулатов Андрей (МОУ «Ронгинская СОШ» Советского района); «Мы пером защищаем Россию, охраняя природу, свершаем дела!» – Мухаметзянов Азат, Фатеев Максим (МОУ «Средняя школа № 6» города Волжска); Экологическая тропа «Войди в лес другом» – Головина Мария, Ефимова Анастасия (МБОУ «Русскошойская средняя общеобразовательная школа», С. Русские Шои, Куженерский район); «В судьбе природы наша судьба» – Жданов Иван (МОУ «Ронгинская СОШ» Советского района). Проекты получили финансовую поддержку.

В качестве примера приводим презентацию проекта-финалиста конкурса «Мы пером защищаем Россию, охраняя природу, свершаем дела!» учащихся 8 класса МОУ «Средняя школа № 6» города Волжска Мухаметзянова Азата и Фатеева Максима, педагог – руководитель Школьного лесничества Тимофеева Л. А. Материалы представлены в авторском варианте без приложений. Выбранная форма представления проектов на

конкурс доступна и интуитивно понятна для последующей оценки проекта членами жюри.

ПОЛОЖЕНИЕ о конкурсе проектов «Лесной лидер»

1. Общие положения

1.1. Настоящее Положение определяет условия, порядок организации и проведения Республиканского конкурса «Лесной лидер» (далее – Конкурс).

1.2. Конкурс организуется и проводится Автономной некоммерческой организацией в области охраны окружающей среды и рационального природопользования «Охрана леса» (далее АНО «Охрана леса») совместно с ГБОУ ДО Республики Марий Эл «Детский эколого-биологический центр».

1.3. Цели Конкурса:

- развитие творческих способностей, познавательной активности, интереса к обучению и коммуникативной компетенции;
- общественное признание и поощрение проектной и исследовательской деятельности учащихся;
- выявление наиболее успешного опыта организации проектной и исследовательской деятельности учащихся и его популяризация;
- повышение общего уровня проектной и исследовательской деятельности;
- развитие научно-исследовательской и познавательной деятельности школьников, проявление внимания и поощрения молодых людей к профессиональным занятиям лесной наукой и формирование у них экологически ответственного мировоззрения, самореализацию и их профессиональное самоопределение.

1.4. Задачи Конкурса:

- выявлять талантливых учащихся, обеспечивать их поддержку и поощрение, общественное признание проектной и научно-исследовательской деятельности;
- создавать условия для вовлечения в проектную и исследовательскую деятельность учащихся разных возрастов для их совместной работы с профессиональными исследователями;
- выявление, развитие и профессиональное продвижение одаренных детей и молодежи в области эколого-лесохозяйственного образования;
- обмен опытом работы по организации и содержанию деятельности школьных лесничеств в современных условиях.

2. Участники Конкурса

2.1. В Конкурсе могут принимать участие обучающиеся образовательных организаций Республики Марий Эл, прошедшие тренинг «Школа лесного лидера».

3. Направления Конкурса

Предлагаются следующие примерные направления:

- Теоретическое направление «Лесоведение и лесоводство» (рассматриваются проекты, исследовательские работы, посвященные лесной типологии, возобновлению и формированию леса, влиянию на лес рекреационной нагрузки, рубок ухода, лесных пожаров и др., восстановлению леса после рубок главного пользования, эффективности лесовосстановительных мероприятий, разведению лесных культур и др.);

- Практическое направление «Инфотелекоммуникационные системы наблюдения за Землей в экологических исследованиях» (рассматриваются работы, посвященные сравнительному анализу картографической и спутниковой информации);

- «Практическая природоохранная деятельность» (рассматриваются практические, социально-значимые проекты, связанные с охраной лесов от пожаров, организацией и проведением разнообразных природоохранных лесных акций, защитой леса от вредителей и болезней, пропагандой знаний о лесе, популяризацией лесных профессий и деятельности по сохранению лесов, волонтерские акции по благоустройству рекреационных зон и т.п., оформление музеев, экспозиций в школе, в парке, оборудование экологических троп; просветительские проекты в СМИ (циклы статей в печатных СМИ, проекты в соцсетях; организация тематических передач на местном радио/ТВ и др.); создание книг, фильмов, мультфильмов, издание своей газеты, сайта, разработка настольных игр и т.п.; организация творческих просветительских выставок, конкурсов, экологических спектаклей, агитбригад, праздников, концертов, фестивалей и других событий.

Приветствуются проекты, которые:

- имеют конкретный измеримый и качественный результат;
- реализованы с использованием современных технологий и методов просвещения населения (интернет, соцсети, СМИ, видео и пр.);
- имеют большой охват – просвещают и вовлекают как можно больше сверстников, родителей, местных жителей, учителей и т.д.;
- имеют перспективы развития на несколько лет и могут быть тиражированы на других объектах или учебных заведениях;

4. Этапы проведения Конкурса

4.1. Конкурс проводится с ноября 2017 г. по январь 2018 г. в два этапа:

1. заочный – с ноября по декабрь;
2. финальный (очный) в форме защиты проекта – 12-13 января 2018 года в г. Йошкар-Оле (место проведения будет сообщено дополнительно) в рамках программы Школы лесных лидеров, проводимой в рамках проекта № 17-1-010502 «От лесных активистов до лесных лидеров», поддержанного фондом Президентских грантов Российской Федерации на развитие гражданского общества.

5. Руководство Конкурсом

5.1. Общее руководство подготовкой и проведением Конкурса осуществляется организационным комитетом (далее – Оргкомитет), который создается АНО «Охрана леса» из числа научных сотрудников, преподавателей и специалистов заинтересованных организаций и ведомств.

5.2. Оргкомитет:

- утверждает место, сроки, порядок и программу проведения финала Конкурса;
- утверждает состав жюри, список участников финального (очного) этапа Конкурса по номинациям.

5.3. Организационно-техническое сопровождение Конкурса осуществляет АНО «Охрана леса» совместно с ГБОУ ДО Республики Марий Эл «Детский эколого-биологический центр».

5.4. Жюри Конкурса:

- осуществляет экспертную оценку конкурсных работ, поступивших на заочный этап Конкурса в соответствии с критериями;
- выносит на утверждение Оргкомитета список участников финального (очного) этапа Конкурса по номинациям;
- определяет победителей и призеров Конкурса на очном этапе.

5.5. Официальная информация о Конкурсе размещается на сайте <http://ohranalesa12.ru/>, на страницах в соцсетях <https://vk.com/ohranalesa12>, <https://vk.com/id451539165>.

6. Порядок участия в Конкурсе

6.1. Состав участников очного этапа в количестве не менее 50 участников определяется из числа участников Конкурса (раздел 2 Положения), прошедших регистрацию и приславших конкурсные работы в установленные сроки.

6.2. Конкурсные работы должны быть выполнены в соответствии с примерной тематикой Конкурса (раздел 3), оформлены согласно требованиям (приложение 1).

6.3. К участию в Конкурсе не допускаются:

- реферативные работы, содержание которых основано только на анализе литературных источников или на сведениях, предоставленных различными организациями и ведомствами;
- работы, дублирующие содержание конкурсных работ, участвовавших или занявших призовые места на других конкурсных мероприятиях различного уровня;
- работы, имеющие признаки плагиата.

7. Порядок проведения Конкурса

7.1. Заочный этап Конкурса

Конкурсную работу необходимо прислать строго **до 15 декабря 2017 года** действующей ссылкой на файл или файлом на e-mail: info@ohranalesa12.ru. После получения материалов оргкомитетом Вам придет письмо о принятии проекта на конкурс.

Конкурсные материалы, присланные позднее 15 декабря 2017 года, а также с нарушением требований к ним, не рассматриваются.

7.1.1. Жюри осуществляет экспертную оценку конкурсных работ, определяет рейтинг участников заочного этапа по всем присланным проектам.

В случае невозможности по объективным причинам участия в финальном (очном) этапе Конкурса финалист может быть заменен следующим в рейтинге по результатам заочного этапа Конкурса.

7.2. Финальный (очный) этап Конкурса

7.2.1. На финальном (очном) этапе Конкурса участники защищают конкурсные работы в форме презентации (регламент до 10 минут).

7.2.2. Победители и призеры этапа Конкурса определяются по среднему баллу всех членов жюри.

8. Критерии оценки конкурсных работ

8.1. Критерии оценки конкурсных работ на заочном этапе:

- Соответствует ли проект (поставленная проблема и пути ее решения) целям и задачам конкурса.
- Предложенные методы являются адекватными и эффективными для решения поставленных в проекте задач.
- В проекте присутствует новизна, необычные решения или яркие творческие подходы.

- Наличие отзывов о проекте от учреждений образования, природоохранных структур, общественных организаций и др.

- Возможность дальнейшего развития проекта.

Работы оцениваются по 10-балльной шкале: по два балла максимум для каждого из пяти критериев. Высшая оценка – 10 баллов.

8.2. Критерии оценки конкурсных работ на финальном (очном) этапе:

- обоснование актуальности проведенного исследования, постановка цели и задач;

- полнота изложения методики и обоснованность ее применения; достаточность собранного материала для получения результатов и выводов; качество, четкость и наглядность представленных результатов исследования; формулировка заключения или выводов, соответствие их цели и задачам работы;

- качество доклада (четкость его построения, соблюдение регламента, доступность изложения);

- творческий подход, самостоятельность и активность исследователя; степень владения темой, знание терминологии, ответы на вопросы; практическая значимость проведенного исследования.

9. Подведение итогов Конкурса

9.1. Все проекты-участники финала получают сертификат финалиста Конкурса.

9.2. Участник, набравший наибольшее количество баллов, объявляется победителем Конкурса с вручением диплома и приза (гранта).

9.3. Участники, следующие после победителей в рейтинге по результатам финала, объявляются призерами Конкурса (2-е и 3-е место) с вручением соответствующих дипломов и призов (грантов).

9.4 Оргкомитет оставляет за собой право вносить изменения в условия и порядок подведения итогов Конкурса.

10. Финансирование Конкурса

10.1. Финансирование Конкурса осуществляется за счет собственных и привлеченных средств АНО «Охрана леса».

ПРАВИЛА ОФОРМЛЕНИЯ КОНКУРСНЫХ РАБОТ

Общие сведения

1. Работы участников конкурса должны быть представлены в формате презентации, сохраненной в формате PPT.
2. Презентация должна содержать **ровно 5 слайдов**.
3. Каждый слайд имеет утвержденные поля для заполнения. Увеличение или уменьшение количества полей, изменение наименования полей слайда, **запрещено** правилами Конкурса.
4. Работы, не соответствующие условиям конкурса, конкурсной комиссией к рассмотрению не принимаются.

Поля для заполнения слайдов

Слайд 1. Аннотация проекта

Название проекта

Решаемая проблема

Определите проблематику проекта.

Цели и задачи

Укажите цели и/или задачи проекта. Не более 500 знаков.

Описание

Краткое описание проекта, отражающее суть работы. Не более 500 знаков.

Информационные и другие технологии

Перечень информационных (иных) технологий, используемых при реализации проекта. Не более 500 знаков.

Ключевые слова

НЕ БОЛЕЕ 5 ключевых слов, характеризующих проект.

Авторы

Укажите в следующем порядке: ФИО автора (авторов), класс, школа, населенный пункт, район

Дополнительная информация

Укажите сайт проекта (если есть), любую другую дополнительную информацию о проекте (например, прикрепите файл с документами, письма поддержки)

Слайд 2. Планирование проекта

Актуальность и оригинальность проекта

Кратко опишите, в чем состоят актуальность и оригинальность идеи проекта (не более 500 знаков).

Ожидаемые результаты

Укажите, что ожидаете от проекта (не более 500 знаков).

План проекта (ссылка на приложенный файл)

План проекта должен быть приложен к презентации в режиме гиперссылки и представлен в формате doc или xls. Документ должен содержать перечень тем проекта, перечень ИКТ (программные продукты, информационные источники и т.д.), необходимых для реализации каждой темы (при необходимости).

Среда, в которой будет реализован/реализуется проект (ссылка на приложенный файл)

Приведите наглядное описание среды (местности и т.д.), необходимой для реализации проекта (организация проектного пространства). Документ должен быть приложен к презентации в режиме гиперссылки и представлен в формате doc. Также в режиме гиперссылки необходимо приложить фото среды, в которой реализуется проект (не более 5).

Дополнительная информация

Если необходимо, укажите дополнительную информацию о проекте (например, прикрепите файл с документами)

Слайд 3. Содержание проекта

Материалы проекта (ссылка на приложенный файл)

Перечислите перечень и описание (не более 500 знаков) и/или загрузите в режиме гиперссылки (не более 5 файлов) материалы содержания проекта (презентации, плакаты и т.д.). Если материалы размещены в Интернете, приведите гиперссылки на источники.

Рекомендации по реализации проекта (ссылка на приложенный файл)

Рекомендации для тех, кто будет реализовывать или внедрять Ваш проект должны быть приложены к презентации в режиме гиперссылки и представлены в формате doc.

Дополнительная информация

Если необходимо, укажите дополнительную информацию о содержании проекта (например, прикрепите файл с документами).

Слайд 4. Результативность проекта

Критерии результативности (ссылка на приложенный файл)

Опишите шкалу и критерии результативности проекта. Обратите внимание на согласование критериев с целями и задачами проекта.

Дополнительная информация

Если необходимо, укажите дополнительную информацию о проекте (например, прикрепите файл с документами).

Слайд 5. Об авторе (авторах) проекта

Автор проекта

Введите сведения о себе, увлечения, хобби, и т.д. (не более 500 знаков).

Контактная информация

Введите контактные данные, ссылку на личную страничку в Интернете (если есть).

Школа

Введите сведения об образовательном учреждении в последовательности: школа, населенный пункт, регион, а также разместите на слайде фото Вашей школы.

Дополнительная информация

Если необходимо, укажите дополнительную информацию о проекте (например, прикрепите файл с документами).

1. Аннотация проекта (просветительская деятельность)



Мы пером защищаем Россию, Охраняя природу, свершаем дела!

ПРОБЛЕМА:

повсеместное загрязнение мусором территорий и лесов. Отсутствие экологической культуры населения. Главный источник мусора – отходы жизнедеятельности человека порождают угрозу существованию природы, соответственно, своему существованию.

ЦЕЛЬ:

формирование экологической культуры населения и развитие творческих способностей у учащихся посредством издания и распространения агитационных модулей (*листовок, буклетов и др.*).

ГЛАВНАЯ ЗАДАЧА:

оказывать помощь базовому лесничеству в проведении лесоохранной пропаганды и агитации среди школьников и населения.

КЛЮЧЕВЫЕ СЛОВА:

экология, проблема, население, просвещение, будущее.

ОПИСАНИЕ ПРОЕКТА:

Бесущий замысел - приобщение людей к экологической культуре, формирование патристических чувств и гуманного отношения к природе *Тем проектом* – творческий, бесфрочный практико-ориентированный. Используются: *схема «природа – человек»* (*материальная, эстетическая и оздоравливающая значимость природы*) и *«человек – природе»* (*положительная и отрицательная деятельность человека в природе*) и *принципы краеведения* (*изучение природы края*). Участники - члены ПШЛ

ИТ:

БУМАЖНЫЕ (*сбор, обработка, передача информации с использованием писем, книг, фото, архивов и др.*);
БЕЗБУМАЖНЫЕ (*радио, ТВ, телефон*);

КОМПЬЮТЕРНЫЕ (*текстовая, графическая, звуковая, числовая обработка, флэш-накопитель, таблицы*).

АВТОРЫ:

Мухометзянов Азат Айдарович, 8а,
Фатеев Максим Дмитриевич, 8а,
МОУ «Средняя школа № 6» города Волжска РМЭ.

Приложение 1. Письмо поддержки.

2. Планирование проекта

АКТУАЛЬНОСТЬ:

Несмотря на все достижения цивилизации, человек не может прожить без природы - в природе есть всё необходимое для жизни.

Поэтому каждый из нас должен заботиться о земле, оберегая её богатства. Потребительское отношение к природе, обострение экологической проблемы диктуют необходимость интенсивной просветительской работы по формированию гуманного отношения к окружающей среде и культуры природопользования.

Выпуск и распространение природоохранных листовок поможет донести до людей, что

ЭКОЛОГИЯ ЧЕЛОВЕКА (внутренний мир)

ТЕСНО СВЯЗАНА С ЭКОЛОГИЕЙ ПРИРОДЫ (внешний мир).

Вовлечение детей и родителей в социально значимую практическую природоохранную деятельность.

ПЛАН ПРОЕКТА:

Приложение 2. План проекта.

ОЖИДАЕМЫЙ РЕЗУЛЬТАТ:

Улучшение показателя мониторинга чистоты загородных территорий и лесов вблизи городов.

В процессе деятельности между разными поколениями устанавливается взаимопонимание и взаимодействие.

У детей развиваются творческие способности, социальная компетентность, любовь к природе.

Широкий охват участников укрепил тесные связи внутри школы и за её пределами.

Повышение уровня экологических знаний.

СРЕДА РЕАЛИЗАЦИИ ПРОЕКТА:

Город Волжск (жилые массивы, образовательные учреждения, бизнес-центры, предприятия, учреждения культуры, салоны автобусов, торговые точки и др.).

Волжский район (деревни, сельские образовательные учреждения, клубы и др.).

Лесничества республики (тиражирование и доставка через Арендатора лесного участка — ООО «Алексеевское»).

Приложение 3. Среда реализации.

3. Содержание проекта

Листовки:

1. «Сбережём лес – сбережём Россию!». *Обращение к юному поколению беречь лесные богатства.*
2. «Много леса – не руби, мало леса – береги, нет леса – посади!». *Обращение ко всем жителям Земли.*
3. «Береги птиц!». *Напоминание детям «Птицы – наши друзья!».*
4. Серия листовок о красоте времён года (зима, весна, лето, осень).
5. Серия листовок на тему «Не рубите ёлочку!» (предновогодняя акция по охране еловых молодячков).
6. Листовки на тему «Береги родную природу! Делай как мы!» (фотофакты).

РЕКОМЕНДАЦИИ:

Приложение 4. [Рекомендации.](#)



Приложение 5. [Доп. сведения.](#)



ПЛАКАТЫ, АНШЛАГИ:



ПАМЯТКА: ЕСЛИ ВЫ УВИДЕЛИ, ЧТО В ЛЕСУ ВЫВАЛИВАЮТ МУСОР, ТО:

- 1) при возможности – сфотографируйте этот факт (если нарушитель вываливает мусор из машины, то зафиксировать номер автомобиля);
- 2) если есть свидетели, то запишите контактные данные;
- 3) сообщите информацию по **8 83631 49 000**

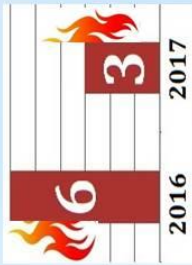


4. Результативность проекта

ПЕРВЫЕ РЕЗУЛЬТАТЫ:

- Проект помог детям привить уважение к природе.
- Повысился уровень знаний в области окружающего мира.
- Повышена экологическая компетентность педагогов (*повышение профессионализма*).
- Благодаря совместной работе родителей и детей, укрепилось взаимопонимание.
- Расширилось сотрудничество с родительскими педагогическими коллективами.
- Расширение кругозора, словарного запаса.
- Развитие творческих навыков исследования.
- Потребность детей самовыражаться.

Алексеевское лесничество



Самооценка



5. Информация об авторах проекта

МУХАМЕТЗЯНОВ АЗАТ АЙДАРОВИЧ:

Увлечения:

футбол, баскетбол, спортивный клуб;
компьютерные видеонгры;
география, краеведение,
экология республики и г. Волжска.

Страницка: <https://vk.com/id200987962>



**В будущем видит себя
лесным авиатором!**

НАШ ДЕВИЗ:

ФАТЕЕВ МАКСИМ ДМИТРИЕВИЧ:

Увлечения:

футбол, баскетбол, хоккей, спортклуб;
греко-римская борьба, видеонгры;
география, краеведение,
экология республики и г. Волжска.

Страницка: <https://vk.com/id145284245>



**В будущем видит себя
сотрудником гос. службы
по надзору в сфере природопользования**

СБЕРЕЖЁМ ЛЕС – СБЕРЕЖЁМ РОССИЮ!

2.2. Тренинг «Твое будущее в твоих руках» (Петрухина С. Р.)

У каждого школьника свой характер. Одни дети раскованные и общительные, другие замкнутые и скрытные. Но и тем и другим иногда требуется психологическая помощь, чтобы успешно общаться со сверстниками и взрослыми, иметь возможность самореализоваться, поверить в свои силы, повысить самооценку и т.д. Но прежде всего, специальный психологический тренинг для школьников необходим для профессиональной самоориентации.

Для выработки у детей определенных качеств, умений, навыков, способов мышления, моделей поведения, психологических установок, корректирующих их психоэмоциональное состояние разработана программа «Твое будущее в твоих руках».

Новизна программы состоит в том, что она представляет собой алгоритм действий по формированию у школьников любви к лесному делу, гордости за профессиональную деятельность лесничего, а, следовательно, разработанный тренинг напрямую влияет на профессиональное самоопределение учащихся.

Актуальность программы обусловлена необходимостью пропаганды сведений о лесных профессиях, личностных и профессионально важных качествах человека, существенных для самоопределения.

Цель программы: сформировать у обучающихся интерес и гордость к профессиональной деятельности лесника, развить лидерский потенциал.

Задачи программы:

В области формирования личностной культуры:

- формировать позитивный настрой на общение, чувство гордости за свою команду;
- развивать коммуникативные навыки и умения;
- формировать навыки уверенного поведения;
- развивать умения работать индивидуально и в соавторстве;
- развивать навыки творческих способностей.

В области формирования социальной культуры:

- воспитывать ценностное отношение к экологической культуре;
- развивать навыки организации и осуществления сотрудничества с педагогами, сверстниками, специалистами лесной отрасли в решении общих проблем.

В программе представлены авторские кейсы формирования интереса и гордости к профессиональной деятельности лесных профессий, лидерского потенциала, что отличает программу от уже существующих.

ЗАКЛЮЧЕНИЕ

АНО «Охрана леса» выражает благодарность за оказанную помощь в организации и реализации проекта «От лесных активистов до лесных лидеров», проводимого с использованием гранта Президента Российской Федерации на развитие гражданского общества, предоставленного Фондом президентских грантов, коллективу ГБОУ ДО Республики Марий Эл «ДЭБЦ». За информационную, организационную и научно-методическую поддержку глубокая признательность Министерству образования и науки Республики Марий Эл, Министерству лесного и охотничьего хозяйства Республики Марий Эл и лично А. И. Шургину, ФГБОУ ВО «Поволжский государственный технологический университет», Управлениям образования всех муниципалитетов республики, Прокуратуре Республики Марий Эл.

Отдельно выражаем благодарность школьникам-активистам, принявшим участие в работе Школы лесных активистов и Школы лесных лидеров; Л. В. Ждановой, Н. В. Шабалиной, О. Г. Егоровой (МБОУ «Ронгинская средняя общеобразовательная школа» Советского района), Н. Г. Горячевой (МОБУ «Знаменская средняя общеобразовательная школа» Медведевского района).

Реализованный проект является новой формой содержания работ по экологическому образованию подрастающего поколения путем вовлечения в проектную деятельность природоохранной тематики через дополнительную практикоориентированную направленность, расширение круга общения детей, возможности проявлять инициативу.

Проект позволяет вовлечь в природоохранную работу через практическую, просветительскую и исследовательскую деятельность и научить детей организации конкретных дел по разным направлениям природоохранной деятельности, разработке и реализации проектов, привлекать к своей работе сверстников.

Проект доступен для реализации в других регионах с учетом региональных особенностей. Организаторы планируют проведение в ноябре 2018 года второго конкурса проектов «Лесной лидер» с целью организации систематического и качественного подхода к социальному проектированию в сфере охраны окружающей среды среди подрастающего поколения.

Учебное издание

Авторы-составители:

Т. Н. Ефимова, А. И. Шургин, Н. Н. Архипова, Л. В. Жданова,
С. С. Суровцева, Л. А. Масликова, Е. В. Чулкова, И. А. Нефедова,
О. А. Матвеева, Р. Ш. Гайфуллина, С. Р. Петрухина, Т. А. Конюхова

**Методические рекомендации
по программам
«Школа лесных активистов»
и «Школа лесных лидеров»**

Под редакцией Т. Н. Ефимовой, А. И. Шургина

Редактор *Л. С. Емельянова*

Компьютерная верстка
и дизайн обложки *С. Н. Эштыкова*

*В оформлении обложки использованы
фотографии с мероприятий проекта
«От лесных активистов до лесных лидеров»*

Подписано в печать 28.12.2017. Формат 60×84¹/₁₆
Бумага офсетная Печать офсетная.
Усл. печ. л. 5,81. Тираж 100 экз. Заказ № 105.

Отпечатано с готового оригинал-макета в типографии «Принт-Ф»
424002 РМЭ, г. Йошкар-Ола, ул. Красноармейская, д. 43, оф. 317
при участии ООО Типография «Вертикаль»
424030 РМЭ, г. Йошкар-Ола, ул. Мира, 21