

**ПРОЕКТ  
УСТОЙЧИВОГО РАЗВИТИЯ  
СЕЛЬСКИХ ТЕРРИТОРИИ –**

**«КРЕПКОЕ СЕЛО –  
МОГУЧАЯ РОССИЯ»**

**Устойчивое развитие сельских территорий  
отнесено к приоритетам первого уровня  
в сфере реализации Государственной программы развития сельского хозяйства  
и регулирования рынков сельскохозяйственной продукции,  
сырья и продовольствия на 2013-2020 годы, утвержденной постановлением  
Правительства Российской Федерации от 14 июля 2012 г. № 717**

**Программно-целевым инструментом решения задачи  
повышения качества жизни на селе в рамках Госпрограммы  
является федеральная целевая программа  
«Устойчивое развитие сельских территорий  
на 2014-2017 годы и на период до 2020 года»**

**Действенным целевым инструментом  
повышения духовной, культурной, социальной составляющей  
качества жизни на селе может стать предлагаемый проект  
«Крепкое село- могучая Россия!»**

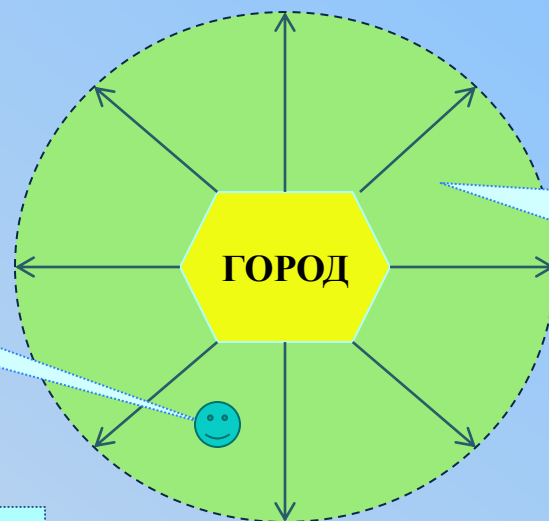
**Федеральная целевая программа  
«Устойчивое развитие сельских территорий ... на период до 2020 года»**

Проблемы развития сельских территорий, на решение которых направлена реализация мероприятий Программы:

- сложная демографическая ситуация;
- обезлюдение сельских территорий;
- низкий уровень развития технической инфраструктуры и социальной сферы.



*Местом проведения «пилотного» проекта является село Альшань Сабуровского сельского поселения Орловского района Орловской области.*



*Предполагаемые места реализации проекта расположены в зоне удалённости от города не более 10 км (15-20 мин. транспортом)*

## **Условия для начала проекта:**

- Место для организации Церковного Прихода (Храм реставрированный или подлежащий реставрации, место для строительства Храма)
- Место для организации общеобразовательной школы (закрытые бывшие школы, здания, не используемые, требующие восстановления)
- Земельные ресурсы для передачи в аренду или в собственность
- Наличие инициативной группы для реализации проекта

## **Приоритетные условия для начала проекта:**

- Историко-культурное наследие с привязкой к данной местности
- Наличие здания бывшей старинной земской школы

## **Условия успешности ведения проекта:**

- Наличие государственной и (или) региональной (областной) программы, поддерживающий идею проекта
- Расширение источников финансирования этапов проекта
- Государственная информационная поддержка «пилотных» проектов

Достижение целевых индикаторов государственной программы – желаемые результаты деятельности Фонда:

- **ввод (приобретение) жилья для граждан, проживающих в сельской местности, в том числе для молодых семей и молодых специалистов;**
- доля семей, улучшивших жилищные условия в рамках Программы, в общем числе семей, состоявших на учете в качестве нуждающихся в жилых помещениях в сельской местности;
- **ввод в действие общеобразовательных учреждений;**
- доля обучающихся в общеобразовательных учреждениях, находящихся в аварийном состоянии, в общем числе обучающихся;
- открытие фельдшерско-акушерских пунктов и/или офисов врачей общей практики;
- обеспеченность сельского населения фельдшерско-акушерскими пунктами и/или офисами врачей общей практики;
- **ввод в действие учреждений культурно-досугового типа;**
- обеспеченность сельского населения учреждениями культурно-досугового типа;
- количество сельских поселений, в которых реализованы проекты комплексной компактной застройки;
- количество местных инициатив сельских сообществ, получивших грантовую поддержку;
- количество реализованных мероприятий (проектов) по поощрению и популяризации достижений в сфере сельского развития.

Проект «Крепкое село – могучая Россия»  
ожидается на системном подходе к развитию сельских территорий,  
соединяющем  
духовную, социальную, культурную, архитектурную, коммерческую  
составляющие процесса развития российских сёл.

*Инициатор проекта:*

Фонд содействия возрождению сельских территорий и малых городов «Родники Отчизны»

Место проведения пилотного проекта - село Альшань Сабуровского сельского поселения  
Орловского района Орловской области.

*Основной партнёр проекта в селе Альшань:*

Частное общеобразовательное учреждение «Православная школа во имя святителя Николая Чудотворца»  
села Альшань.

*Краткая справка :*

*Село Альшань входит в состав сельского поселения Сабуровское Орловского района Орловской области*

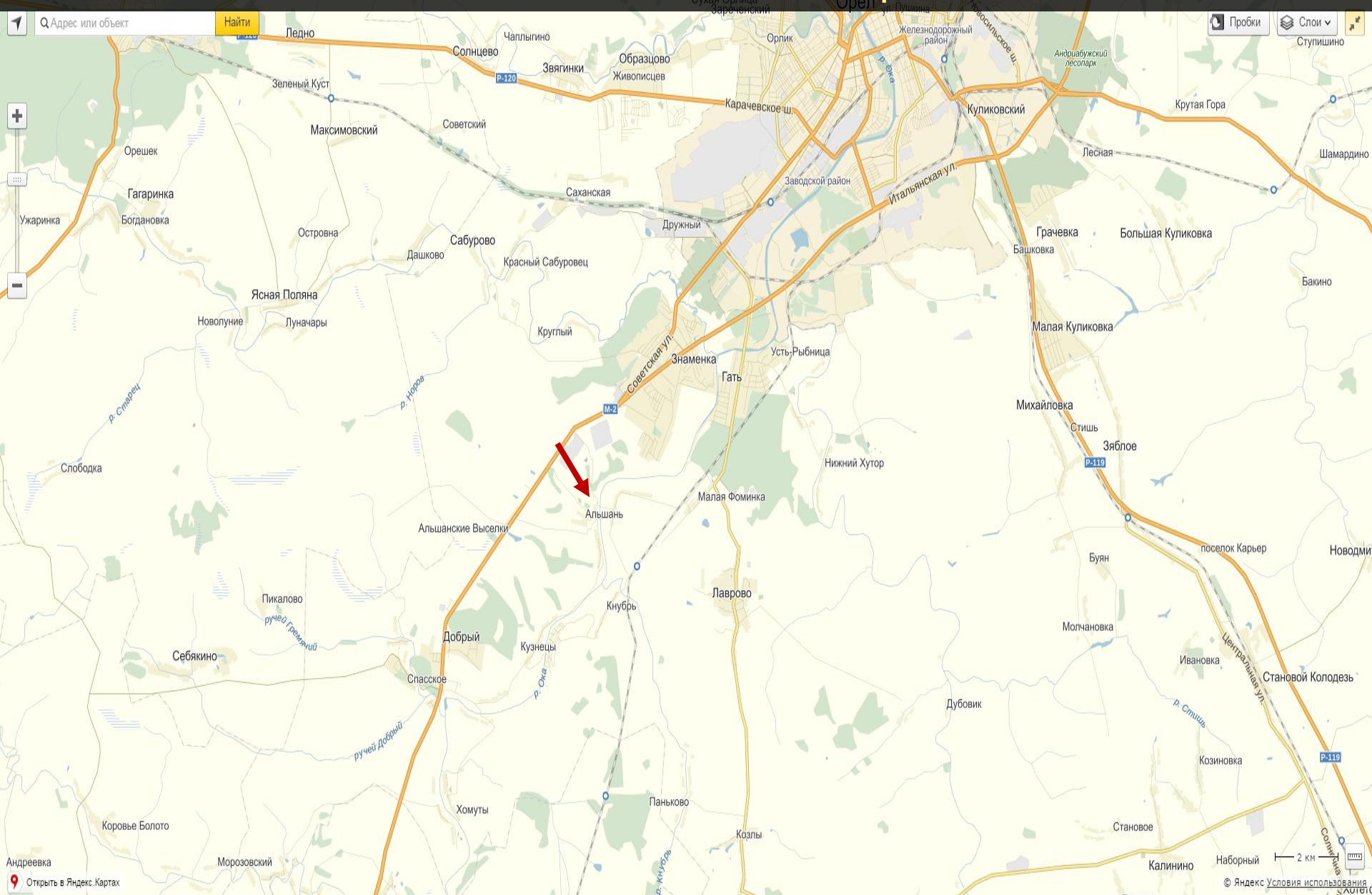
*Дата образования: 1 595 год*

*Население - 202 человек*

*Расстояние до г. Орла - 7 км*

*Село Альшань (ранее деревня Ольшань, Ольшанец, Никольское, Соковнино) впервые упоминается  
в Писцовой книге Орловского уезда 1594-1595 годов подьячего Леонтия Софонова и писца  
Диментия Яковлева, входящего в то время в состав Корчаковского стана Орловского уезда.*

Расположение села Альшань на карте





Миссия проекта:

**высокий духовный, социальный, творческий уровень жизни на селе!**



Автор фотографии: Семья Зарубиных.



## Цель проекта :

- Повышение качества жизни сельского населения за счёт
  - повышения духовного уровня жизни сельского населения
  - повышение социального уровня жизни сельского населения
  - развитие творческого потенциала селян
- Закрепление молодежи на селе, создание рабочих мест для квалифицированных специалистов

## Задачи проекта :

- Дать аудитории информацию, пробуждающую задуматься о ценностях жизни на родной земле, о семейных ценностях, духовном и физическом здоровье.
- Выявить и поддержать в среде малых городов и сёл людей, интересующихся историей родного края, развитием жизни их населенного пункта и способных к сотрудничеству.
- Инициировать разносторонние эффективные проекты развития сельских территорий с привлечением всех институтов власти, церкви и заинтересованных творческих, коммерческих структур с построением алгоритма взаимодействия.
- Поддержать инициативные добровольческие инициативы в регионах и обеспечить максимальный охват молодежи не менее 1000 человек.
- Обеспечить активную межведомственную поддержку инициированных проектов и широкий резонанс в СМИ.

Предполагаемое развитие «пилотного» проекта  
«Крепкое село- могучая Россия»  
в селе Альшань:

**тиражирование системного созидательного опыта  
села Альшань Сабуровского сельского поселения  
Орловского района Орловской области  
для развития сельских территорий России.**

## Составные части (аспекты) проекта устойчивого развития села Альшань в деятельности Фонда «Родники Отчизны»:

1. Духовно-нравственный аспект
  - Реставрируемый православный храм.  
Проект «Альшань полонническая»
2. Туристический аспект
  - Проект «Альшань туристическая».
  - Совместная работа с образовательными учреждениями: студенческие турпоходы, преддипломные практики.
3. Образовательный аспект
  - Наличие православной общеобразовательной и воскресной школ.
4. Духовно-культурно-просветительский аспект
  - Наличие духовно-культурного центра, школы ремёсел, музея ремёсел.
  - Международный кинофестиваль «Отцы и дети» и другие фестивали и мероприятия.
  - Проект «Сельское радио».
  - Проект «Кино-фиксация достижений»
5. Жилищный аспект, инфраструктура
  - Наличие существующих населённых пунктов, строительство нового коттеджного посёлка
6. Аспект занятости и самозанятости
  - Создание сельхозпредприятий, крестьянских (фермерских) хозяйства, профессиональная помощь при получении государственной поддержки.
  - Создание малых производств на селе в направлении народных промыслов и ремёсел: столярного, гончарного, швейного, слесарного.

## 1. Духовно-нравственный аспект устойчивого развития села Альшань.

Духовно-нравственный фундамент проекта – Православная вера.

Важная составляющая проекта – наличие храма.

В селе Альшань в стадии восстановления трёхпрестольный Храм с престолами Благовещения Пресвятой Богородицы, Святителя Николая Чудотворца, Прокопия Великомученика (Кесарийского).

### *Краткая справка :*

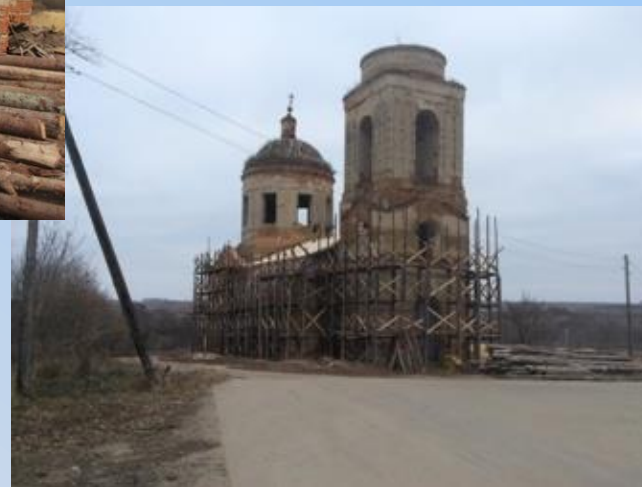
*Впервые построена церковь в 1723 году.  
В 1844 году была отстроена  
трёхпрестольная каменная церковь.  
19 декабря 2014 года начаты богослужения  
после 86-летнего запустения*

Вид храма до восстановления:



## Восстановительные работы в храме.

Силами благодетелей и прихожан осуществлялось восстановление церкви...



## Восстановительные работы в храме:

Выполнены работы по закрытию периметра здания, монтажу кровли, проведены проектные работы...  
Силами прихожан храма и гостей расчищено помещение храма от строительного мусора.  
Осуществлён монтаж пола, окон, крыши временного иконостаса в храме.



По благословению Схиархимандрита Илия (Ноздрина) начал действовать один из приходов трёхпрестольной церкви - Приход храма Николая Чудотворца. 19 декабря 2014 года состоялось первое богослужение в храме.

МОСКОВСКИЙ ПАТРИАРХАТ  
УКАЗ  
УПРАВЛЯЮЩЕГО  
Орловско-Ливенской Епархией.  
Русской Православной Церкви

№ 371-01 30 августа 2013 г.

Его Высокопреподобно,  
протоиерею  
Игору Васильевичу Куличкову

КОПИЯ: Секретарю Орловско-Ливенской Епархии  
аксакандиту Нектариию (Селезневу Н.В.)

КОПИЯ: Благоувному г. Отра и Орловского р-на  
протоиерею Александру Прищепе

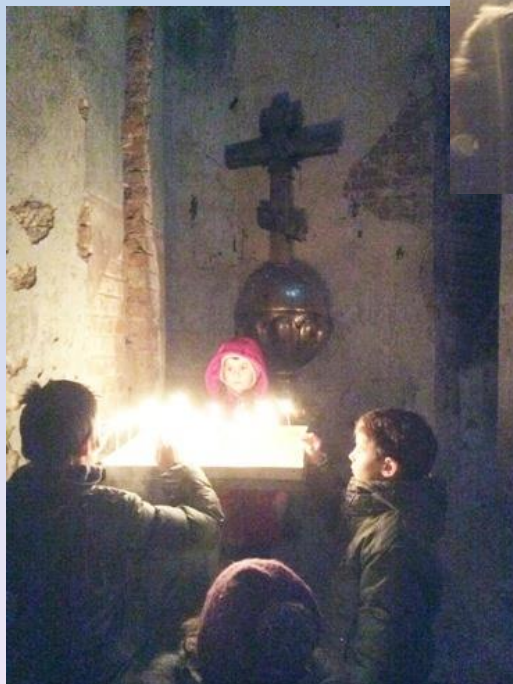
КОПИЯ: Представителям Власти

Сим, Божию Милостию и Моим определением, протоиерей Игорь Васильевич Куличков от сего дня назначается на должность настоятеля Местной православной религиозной организации прихода храма Николая Чудотворца с. Алышань Орловского района Орловской области Орловско-Ливенской епархии Русской Православной Церкви.

Управляющий Епархией  
АРХИЕПИСКОП  
ОРЛОВСКИЙ И ЛИВЕНСКИЙ  
АНТОНИЙ



ИЗДАНИЕ: Орел, ул. Коммунаровская, д. 17, тел. 09622-43-21-00, факс 09622-43-29-05, e-mail: d33@orlovskaya.ru  
www.orlovskaya.ru  
ИЗДАНИЕ: Орел, ул. Коммунаровская, д. 17, тел. 09622-43-21-00, факс 09622-43-29-05, e-mail: d33@orlovskaya.ru  
www.orlovskaya.ru



## 2. Туристический аспект – «АЛЬШАНЬ ТУРИСТИЧЕСКАЯ»:

Село Альшань вполне можно считать туристическим объектом Орловщины.  
«АЛЬШАНЬ ТУРИСТИЧЕСКАЯ» включает в себя организацию маршрутов и тематических туристических мероприятий:

1. ТурМаршрут «АЛЬШАНЬ БОГАТЫРСКАЯ»



2. ТурМаршрут «АЛЬШАНЬ ПАЛОМНИЧЕСКАЯ»



3. ТурМаршрут «АЛЬШАНЬ МАСТЕРОВАЯ»



4. ТурМаршрут «АЛЬШАНЬ ИСТОРИЧЕСКАЯ»



5. ТурМаршрут «АЛЬШАНЬ ХЛЕБОСОЛЬНАЯ»





## Тур-маршрут «АЛЬШАНЬ БОГАТЫРСКАЯ»

В селе Альшань практикуются совместные мероприятия ЧУО «Православная школа во имя святителя Николая-Чудотворца» и Знаменской Богатырской заставы:

- проведение экскурсий для жителей как Орловского региона, так и соседних областей;
- работа школьной этнографической выставки;
- ведение курса «Духовное краеведение Орловского края»;
- мероприятия, направленные на патриотическое воспитание подрастающего поколения



## Тур-маршрут «Альшань ПАЛОМНИЧЕСКАЯ»

Село Альшань периодически встречает паломников из разных уголков России.



## Тур-маршрут «АЛЬШАНЬ МАСТЕРОВАЯ»

При Центре художественных промыслов и ремёсел «Альшанская мастерская» известные мастера Орловщины проводят мастер-классы для всех желающих овладеть народными ремёслами.



## Тур-маршрут «АЛЬШАНЬ ИСТОРИЧЕСКАЯ»

По следам повести-воспоминания  
Василия Михайловича Катанова «Родные дали»  
- «Бобринская степь»  
- Хутор «Софья»

*Фолминские вижу просторы,  
Широкое буйство воды.  
Под вишнями тетки Федоры  
Качаются шалые льды.  
Большая у марта работа.  
Ту давнюю былъ не забыл:  
Альшанский мужик на воротах,  
Как будто под парусом,  
Плыл.  
(В.М. Катанов)*



Воинское захоронение времён ВОВ.



Тур-маршрут «АЛЬШАНЬ ХЛЕБОСОЛЬНАЯ»



### 3. Образовательный аспект устойчивого развития села Альшань:

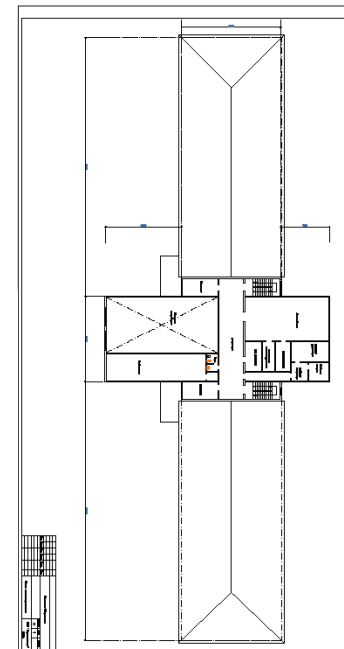
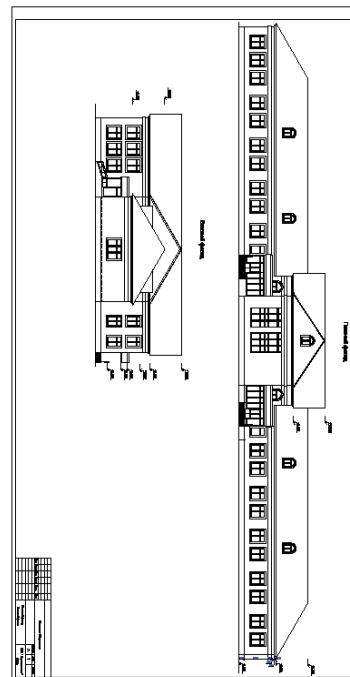
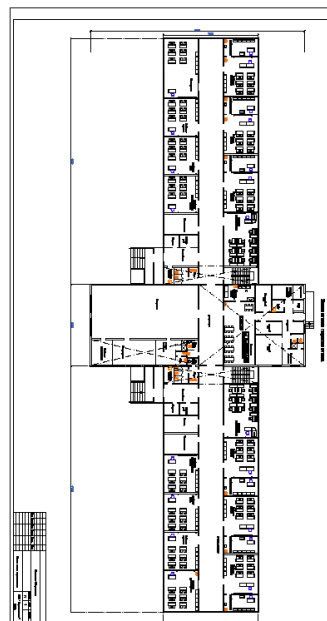
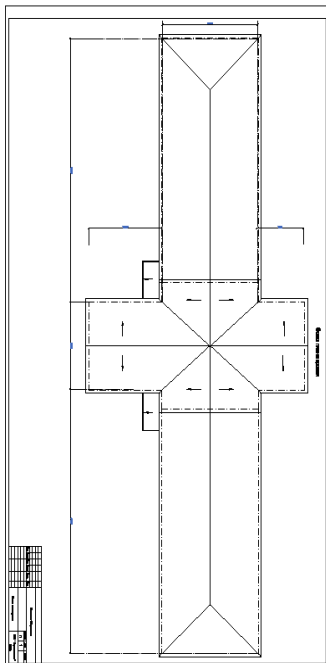
В селе Альшань по благословению Схиархимандрита Илия (Ноздрин) восстановлена и открыта православная школа – **Частное общеобразовательное учреждение «Православная школа во имя святителя Николая Чудотворца»**

В 2015 году открыта начальная школа, планируется открытие классов среднего и старшего звена, школы искусств и ремёсел, детского сада.



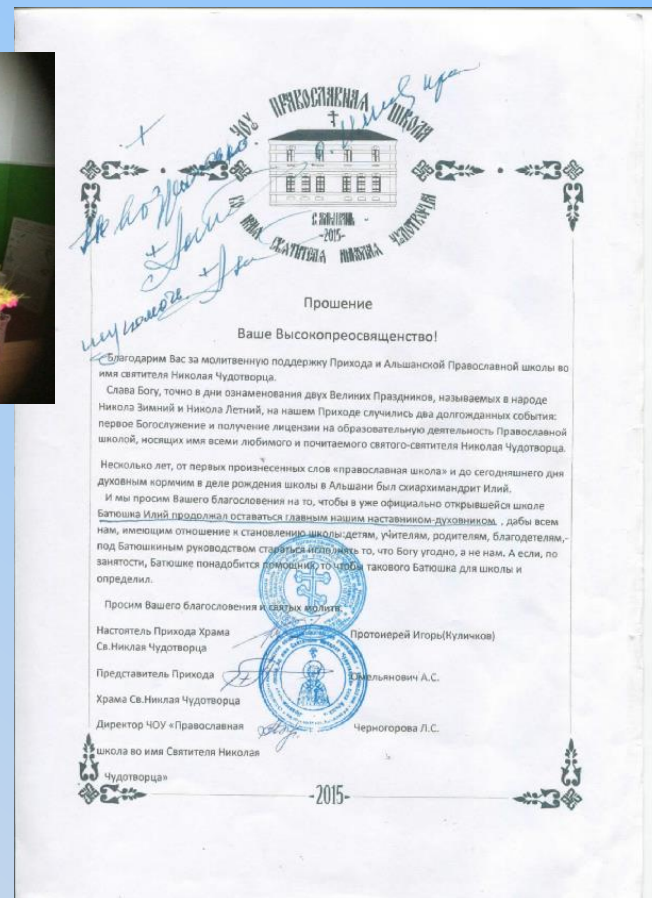
## ЧОУ «Православная школа во имя святителя Николая Чудотворца»

В настоящий момент ведутся проектные работы по строительству нового корпуса школы.



## ЧОУ «Православная школа во имя святителя Николая Чудотворца»

Несколько лет, от первых произнесённых слов «православная школа» до сегодняшнего дня духовным кормчим в деле рождения школы в Алышани был и остаётся **Схиархимандрит Илий**.





## 4. Духовно-культурно-просветительский аспект для устойчивого развития села Альшань.

В селе Альшань с 2013 года инициативной группой ведётся духовно-культурная просветительская работа. Ежегодно проводится **праздник-фестиваль ремёсел «Альшанская мастерская»** с проведением мастер-классов для молодёжи по различным направлениям творческих умений. Уже состоялись 1-й, 2-ой, 3-й и 4-й Фестивали в 2013, 2014, 2015 и в 2016 годах.

Организаторами праздников были Орловский областной центр народного творчества и ЧОУ "Православная школа во имя святителя Николая Чудотворца" села Альшани при поддержке Администрации Орловского района и Администрации Сабуровского сельского поселения.

Орловский областной центр народного творчества  
ЧОУ Православная школа  
им. Николая Чудотворца с. Альшань

Орловский район  
с. Альшань

26 июля  
15 часов

### фестиваль ремесел Альшанская мастерская

В программе фестиваля  
выставка декоративно-прикладного искусства и  
мастер-классы по направлениям:

- \* гончарство  
Лузанин Игорь Борисович, Народный мастер России;
- \* глиняная игрушка  
Лузанина Ольга Александровна, мастер ДПИ;
- \* тряпичная кукла  
Фролова Татьяна Евгеньевна, мастер ДПИ,  
Юрочкина Галина Ивановна, мастер ДПИ;
- \* вышивка в технике «набор»  
Черногорова Валентина Николаевна, мастер ДПИ;
- \* плетение из рогоза  
Калажина Ирина Леонидовна, Народный мастер России;
- \* плетение из соломы и травы  
Соколова Вера Николаевна, Народный мастер России;
- \* плетение из бумажных трубочек  
Федорин Сергей Петрович, мастер ДПИ;
- \* ткачество и плетение поясов  
Демичева Вера Васильевна, Народный мастер России,  
Сидорова Елена Владимировна, мастер ДПИ;
- \* резьба по дереву  
Новиков Олег Анатольевич, Народный мастер России

Проезд автобусами (кромское направление) с автовокзала до указателя «Альшань»  
Кураторы проекта: зам. председателя Природного совета Храма Николая Чудотворца  
А.С. Омельянович +7 (4862) 78 01 57,  
ведущий методист по работе с мастерами ДПИ БУКОО ООЦНТ  
В.Н. Черногорова 8 905 167 39 00



## Центр художественных промыслов и ремёсел «Альшанская мастерская»

Активные участники Центра художественных промыслов «Альшанская мастерская» принимают участие и становятся призёрами различных всероссийских и региональных конкурсов, проводимых с целью сохранения духовного, культурного, патриотического наследия нашей Родины.

Фестиваль «О подвиге, о доблести, о славе» состоялся в Орле под патронажем Губернатора Орловской области Потомского В.В. и представителя президента в ЦФО Беглова А.Д.



Активная участница Центра художественных промыслов и фестиваля ремёсел «Альшанская мастерская» Елизавета Омелянович принимала участие во всероссийском творческом фестивале "О подвиге, о доблести, о славе" (Орёл), заняла первое место и торжественно вручила от орловской делегации свою творческую работу представителю президента в ЦФО Беглову А. Д.



## Духовно-культурный просветительский центр «Свято-Николаевский»

Проект создания центра подан на международный открытый грантовый конкурс «Православная инициатива»

### Партнеры проекта:

- **Религиозная организация "Приход во имя святителя Николая Чудотворца» города Стаханов Луганской области.**  
(Основной партнёр. Духовное наставничество проекта. Непосредственное участие в проекте, планирование и участие в мероприятиях в рамках задач проекта)
- **Общество с ограниченной ответственностью "Зелёная крепость".**  
(Софинансирование проекта)
- **Орловское региональное отделение Ассоциации молодых предпринимателей России.**  
(Содействие мероприятиям проекта, привлечение к участию в них молодых предпринимателей - членов Ассоциации Орла и Орловской области)
- **Орловский клуб авторской песни.**  
(Методическое и творческое участие в мероприятиях проекта - фестивале духовной и фольклорной песни) и в концертах духовной кули)



СОГЛАШЕНИЕ  
о сотрудничестве с целью создания  
международного духовно-культурного просветительского центра  
г. Орёл  
г. Стаханов Луганской области

Частное общинство свтителя Николая Орловская область Сергеевны, действующая в г. Стаханов, ул. О. Д. (Тяпкина), действующая информационная база по предметам

Предметом сохранения и умножения нравственного при Альшань) и в Укра

Целью является нравственным уст действующего и просветительского на базе сел Орловской (Россия

МОСКОВСКИЙ ПАТРИАРХАТ  
УКРАИНСКОЙ ПРАВОСЛАВНОЙ ЦЕРКВИ  
СВЯТОНИКОЛАЕВСКАЯ ЕПАРХИЯ  
**СВЯТО-НИКОЛАЕВСКИЙ СОБОР**  
город СТАХАНОВ

Религиозная организация «ПРИХОД ВО ИМЯ СВЯТИТЕЛЯ НИКОЛАЯ ЧУДОТВОРЦА МСТА СТАХАНОВА УКРАИНСКОЙ ПРАВОСЛАВНОЙ ЦЕРКВИ»  
г. Орёл: ул. Тяпкина, дом 1, город Стаханов, Луганская обл., 94018.  
Тел.: +38 (06444) 44-0909, e-mail: info@stahano-chorc.org.ua, info@stahano-chorc.org.ua  
«22» октября 2015 года  
Лист № 15.

В Координационный комитет по поддержке сональных, образовательных, культурных, информационных и иных инициатив под эгидой Русской Православной Церкви

Религиозная организация «Приход в честь святителя Николая Чудотворца города Стаханова Украинской Православной Церкви» (Сербодонская епархия) и Луганской области поддерживает проект создания международного духовно-культурного просветительского центра, предложенный ЧОУ «Православная школа во имя святителя Николая Чудотворца» сели Альшань Орловской области.

Наша религиозная организация готова стать партнером проекта и участвовать в совместных мероприятиях, планируемых как на территории Орловской области, так и Луганской.  
Как сказал руководитель управления внешних связей Украинской Православной Церкви митрополит Луганский и Азовский Митрофан, «отсутствие любви Христовой и отказ от евангельских заветов стали причинами конфликта на Украине. Сейчас "по разным сторонам фронта оказались единовещные, единоверные, единоязычные братья". По Митрофану Митрофан говорит нам объединяющие слова: "Посмотрите на то, что мы сегодня живем, мыслем и трудимся в петлях наших государственных, у нас общая история и общие духовные традиции".

Выпущенный проект как шаг возвращает братские народы к нашим общим духовным традициям, воспоминаниям единославной верой. Очень важно, чтобы молодое поколение эти традиции не утерьяло, не ушло от духовности, от мирно о созидания и возрождения, которое провозвещается сегодня всеми православными.

Все мероприятия проекта будут налажены на взаимный духовный обмен между культур Орловской и Луганской областей. А продолжением духовности и правды является творчество, что само по себе творит мирные заре и израненную войной Луганскую землю.

Пастырь собора  
«СВЯТО-НИКОЛАЕВСКИЙ СОБОР»  
Луганская епархия





Первый показ фестивальных фильмов  
прошёл в Детской библиотеке им. И.А.Крылова

22 апреля 2015  
11.00  
г.Орёл

Зав. библиотекой  
Светлана Большакова

Организатор и председатель  
оргкомитета кинофестиваля

Куликова  
Марина Геннадьевна  
Председатель оргкомитета  
кинофестиваля

302028,  
г.Орёл, ул. С-Щедрина, 31

8-910-202-12-13  
otcyideti.orel@mail.ru

## 5. Жилищный аспект, инфраструктура для устойчивого развития села Альшань:

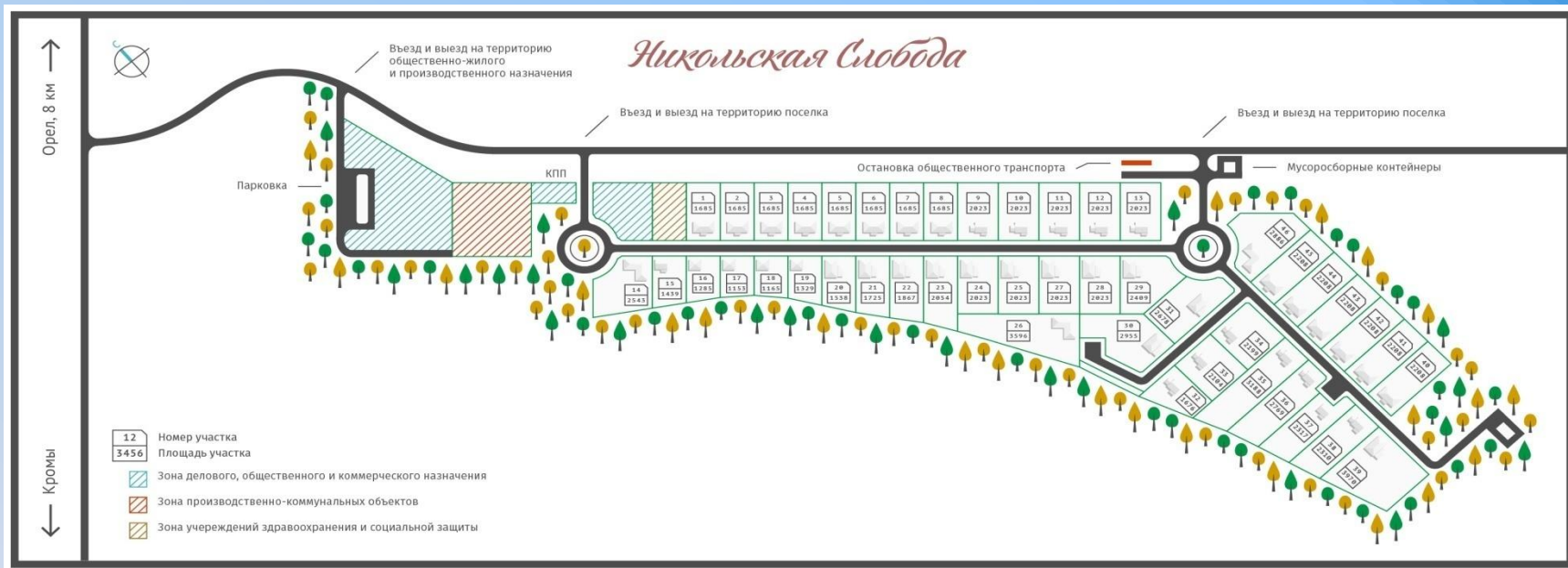
В селе Альшань планируется к застройке коттеджный посёлок «Никольская слобода»

Партнёрами завершены проектные работы по строительству 46 домов (в проекте планировки выделены площади для социально-общественных объектов), проработаны технологии быстрого и качественного строительства домов малой и средней этажности с положительным опытом реализации в разных регионах России

При разработке проекта коттеджного поселка "Никольская Слобода" был изучен отечественный и зарубежный опыт строительства деревянных домов. При сравнительных характеристиках (цена / качество / экологичность / скорость возведения / срок службы) в качестве оптимальной была выбрана технология деревянного домостроения Massiv-Holz-Mauer.

Данная технология обладает неоспоримыми преимуществами. Отсутствие усадки, высокая пожаробезопасность, высокие теплоизоляционные показатели и быстрое возведение — лишь небольшая часть положительных качеств Massiv-Holz-Mauer. Данная технология рекомендуется при застройке, но не является обязательной.





Коттеджный поселок **"Никольская Слобода"** является составной частью населенного пункта и располагается на землях ИЖС, находясь в обособленном месте.

Планировка поселка выполнена с соблюдением современных норм и требований к проживанию за городом.

Широкие улицы, тротуары, в местах пересечения транспортных потоков применено круговое движение.

Все это позволит ощутить простор этого поселения.

В состав поселка входит:

- коммерческий сектор, включающий в себя место под авто сервис, стоянку легкового транспорта, универсальный магазин и кафе, находящееся в непосредственной близости к федеральной трассе М2;
- производственный сектор, включающий в себя деревообрабатывающее производство (фабрика народных промыслов);
- жилой сектор, состоящий из 46 владений, мест для детских площадок и сквериков;
- православная общеобразовательная школа и храм находятся в 5-и минутах ходьбы от центра посёлка.

## 6. Аспект занятости и самозанятости для устойчивого развития села Альшань:

В непосредственной близости к населённому пункту расположен овощеводческий комплекс «Совхоз Юбилейный», что играет положительную роль в вопросе занятости сельских жителей.

В селе Альшань будут созданы все необходимые условия для развития крестьянских (фермерских) хозяйств. Инициативная группа оказывает помощь начинающим фермерам в становлении их бизнеса, методически содействует получению государственной поддержки для начинающих фермеров и существующих семейных ферм.

Для вовлечение молодёжи в сельскохозяйственную деятельность уже ведётся совместная работа с учебными образовательными учреждениями.

Крестьянское (фермерское) хозяйство с площадью посевных 50 га предоставляет свои площади для обучения учащихся Альшанской школы основам земледелия и животноводства.



В рамках работы альшанской «Школы ремёсел» на мастер-классах по художественным промыслам и ремёслам все желающие получают навыки и умения, которые можно использовать для создания собственного дела или самозанятости на селе.

Среди благополучателей проекта – жители села Альшань и близлежащих сёл, в том числе, вынужденные переселенцы, проживающие в Орловском районе Орловской области, а также люди с ограниченными возможностями









Вышеописанный опыт позволяет создать  
**ресурсный центр добровольчества**  
по обучению и передаче ценного опыта волонтерам,  
целью деятельности которых является разносторонняя  
помощь селу, возрождение и развитие сельских территорий.





## ПРОЕКТ УСТОЙЧИВОГО РАЗВИТИЯ СЕЛЬСКИХ ТЕРРИТОРИИ –

«КРЕПКОЕ СЕЛО-  
МОГУЧАЯ РОССИЯ!»

Фонд содействия возрождению сельских  
территорий и малых городов «Родники  
Отчизны»

Президент:

Людмила Сергеевна Черногорова

Конт. тел.: +7 915 505 49 62; +7 909 226 64 92

