



# УСТРОЙСТВО ПЫЛЕВСАСЫВАЮЩЕЕ ЗУБОТЕХНИЧЕСКОЕ УПЗ-Бокс-01 «Аверон»



Руководство по эксплуатации  
АВЕ 587.000.000 РЭ  
1.0 СТАЙЕР КЛАССИК

ПУ № ФСР 2012/13285 от 06.04.2012

Декларация о соответствии  
РОСС RU.АГ81.Д18675 от 30.11.2017

УСТРОЙСТВО ПЫЛЕВСАСЫВАЮЩЕЕ ЗУБОТЕХНИЧЕСКОЕ  
В КОМПЛЕКТЕ С ОТКРЫТЫМ ИЛИ ЗАКРЫТЫМ  
БОКСОМ-ПЫЛЕСБОРНИКОМ  
УПЗ-Бокс-01 «АВЕРОН»



**“Внимание! Смотри сопроводительные документы”** -  
необходимость предварительного изучения Руководства по  
эксплуатации, особенно раздела “Меры безопасности”

## 1 ОБЩИЕ ПОЛОЖЕНИЯ, ХАРАКТЕРИСТИКИ

**1.1** Настоящее Руководство по эксплуатации распространяется на Устройство пылевсасывающее зуботехническое в комплекте с открытым или закрытым боксом-пылесборником УПЗ-Бокс-01 «АВЕРОН», ТУ 9452-012-25014322-2002, ОКП 94 5220, 1.0 СТАЙЕР КЛАССИК (далее – **УПЗ**). Класс защиты по электробезопасности I.

**1.2** **УПЗ** предназначено для очистки воздуха в обслуживаемой рабочей зоне от пылевзвеси и сбора ее для последующей утилизации. Применяется в зуботехнических лабораториях.

**1.3** Установка и эксплуатация **УПЗ** должны проводиться в соответствии с требованиями, изложенными в настоящем Руководстве. Игнорирование этих требований значительно сокращает ресурс воздухоподсасывающего агрегата и **УПЗ**, а также ограничивает гарантию (см. Техническое обслуживание и Гарантии).

### 1.4 Условия эксплуатации

- окружающая температура 10...35 °С
- влажность при 25 °С, не более 80 %

### 1.5 Основные технические характеристики

- электропитание ~220В\* 50Гц 1А
- мощность, потребляемая двигателем\*\* 135 Вт
- объем фильтр-мешка 20 л
- уровень шума, не более 60 дБА
- производительность\*\* 100 м<sup>3</sup>/ч
- габариты 270×400×430 мм
- длина шланга ШГВ, не менее 1,5 м
- диаметр подсоединяемого шланга 45 мм
- масса, не более 9,0 кг

\* - отклонение напряжения питания от номинального ±10%;

\*\* - данные для справки

### 1.6 Особенности

Бесколлекторный двигатель **УПЗ** имеет длительный ресурс и обеспечивает низкий шум при работе.

Вилка с заземляющим контактом (евровилка).

## 2 МЕРЫ БЕЗОПАСНОСТИ

Категорически избегать попадания жидкости внутрь корпуса **УПЗ**.

Розетка питания **УПЗ** должна иметь контакт защитного заземления.

### ЗАПРЕЩАЕТСЯ:

### ВНИМАНИЕ!

- подключение **УПЗ** к сети при техническом обслуживании, а также до установки Модуля вытяжки на Модуль фильтров;
- снятие Модуля вытяжки до выключения **УПЗ**.

Изготовитель вправе вносить в конструкцию изменения, не ухудшающие потребительские свойства изделия.

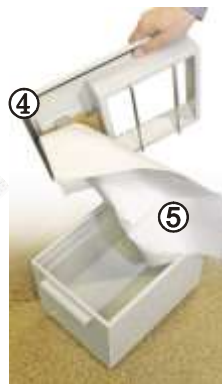
### 3 КОМПЛЕКТНОСТЬ

Наименование	Обозначение	К-во
Модуль фильтров, включая - контейнер для отходов - крышка контейнера - фильтр-мешок		1
Модуль вытяжки		1
<b>Запасные части, инструменты и принадлежности (доп.устройства)</b>		
Комплект фильтр-мешков	<b>ФИЛЬТР 20.0 МЕШОК</b>	1 К-Т
Шланг воздушного канала (гофрированный)	<b>ШГВ 1.м</b>	1
<input checked="" type="checkbox"/> <b>Поставка по дополнительной заявке</b>		
<input checked="" type="checkbox"/> - Комплект фильтр-мешков	<b>ФИЛЬТР 20.0 МЕШОК</b>	
<input checked="" type="checkbox"/> - Шланг воздушного канала	<b>ШГВ 1.м</b>	
<input checked="" type="checkbox"/> - Бокс-пылесборник	<b>Б 5.х МАСТЕР АРТ</b>	
<input checked="" type="checkbox"/> - Пневмоэлектрический коммутатор	<b>ПЭК 1.х</b>	
<input checked="" type="checkbox"/> - Фильтр предмоторный	<b>ФИЛЬТР 3.0 МОТОР</b>	
<b>Руководство по эксплуатации АВЕ 587.000.000 РЭ</b>		

### 4 КОНСТРУКЦИЯ

#### 4.1 Основные конструктивные элементы

- 1 – Модуль вытяжки (МВ)
- 2 – сетевой шнур
- Модуль фильтров (МФ)
- 3 – контейнер для отходов
- 4 – крышка
- 5 – фильтр первого уровня – сменный фильтр-мешок
- 6 – вход воздушного канала со втулкой сопряжения
- 7 – фильтр второго уровня, предмоторный, тонкой очистки, на основе воздушного фильтра типа «BIG»



## 4.2 Устройство

4.2.1 Воздушная пылевзвесь из подключаемых к **УПЗ** устройств по шлангу воздушного канала поступает на вход **(6) МФ**. Пройдя через фильтры **(5 и 7)**, очищенный от пылевзвеси воздух возвращается в окружающую среду.

4.2.2 Предмоторный фильтр **(7)** тонкой очистки служит для защиты от проникновения пыли в Модуль вытяжки **(1)**.

4.2.3 **МВ (1)** и крышка **(4)** не закреплены жестко и легко отсоединяются – открывается доступ к фильтрам. Крышка **(4)** закрывает контейнер **(3)**, не позволяя пыли вылетать во время его переноски для обслуживания и удаления отходов.

### ВНИМАНИЕ!

**УПЗ** разработано и предназначено исключительно для очистки воздуха обслуживаемой рабочей зоны от пылевзвеси и ее сбора для последующей утилизации. Изготовитель не несет ответственности за вред или ущерб, полученный в результате любого другого использования **УПЗ**, отличного от указанного в настоящем Руководстве, или в результате нарушения указаний по эксплуатации.

Использование не по назначению или с отклонением от указаний по эксплуатации прекращает действие гарантии на данное **УПЗ**.

Сервисное обслуживание должно производиться сервисной службой или сервисными специалистами, имеющими разрешение изготовителя на проведение данных работ.

### ВНИМАНИЕ!

Категорически запрещается эксплуатация **УПЗ** без фильтров.

Обязательны периодические проверка и замена фильтра-мешка.

Продолжительность эксплуатации **УПЗ** зависит от своевременной замены фильтров.

Фильтры подлежат только замене! Промывка и чистка не допускаются!

Снятие и замена фильтров – см. «ТЕХНИЧЕСКОЕ ОБСЛУЖИВАНИЕ».

## 5 ЭКСПЛУАТАЦИЯ

### 5.1 Подготовка

5.1.1 Распаковать **УПЗ**, при выявлении нарушений тары, внешнего вида и комплектности зафиксировать их и обратиться к Поставщику

5.1.2 Выдержать **УПЗ** при комнатной температуре 4 часа, если находился в холоде.

### 5.2 Работа

- установить на крышку **МФ** модуль вытяжки;
- вставить до упора один конец шланга ШГВ во втулку сопряжения, а второй соединить с обслуживаемым устройством (пескоструйный аппарат, бокс-пылесборник);
- подключить вилку сетевого шнура **УПЗ** к розетке ~220В 50Гц через ВЫКЛЮЧАТЕЛЬ 220.0.

## **ВНИМАНИЕ!**

Избыточная длина шланга, соединяющего **УПЗ** с обслуживаемым устройством, малые радиусы и лишние загибы шланга существенно снижают производительность **УПЗ**.

Режим работы **УПЗ** – продолжительный, но для сбережения ресурса рекомендуется включать **УПЗ** только на время обработки изделий в обслуживаемой рабочей зоне.

Не допускать полного перекрытия входного отверстия модуля вытяжки. Скопление отходов на его сетке, а также несоблюдение правил эксплуатации ведет к преждевременному выходу агрегата из строя.

## **ВНИМАНИЕ!**

Для исключения выхода **УПЗ** из строя:

- регулятор мощности Бормашины ЭКО обязательно установить в положение максимальной мощности вытяжки;
- запрещается подключение УПЗ 1.0 СТАЙЕР КЛАССИК к БРМ 1.1/БРМ 2.1 ВМУ.

## **6 ТРАНСПОРТИРОВАНИЕ И ХРАНЕНИЕ**

**6.1** Транспортирование **УПЗ** проводится в таре изготовителя всеми видами крытых транспортных средств по действующим для них правилам.

Условия транспортирования: температура от минус 50 до 50°С, относительная влажность до 100% при температуре 25°С.

**6.2** **УПЗ** должно храниться на закрытых складах в упаковке предприятия-изготовителя, на стеллажах в один ряд при температуре от минус 50 до 40°С и относительной влажности до 98% при температуре 25°С. Не допускается хранение **УПЗ** совместно с кислотами и щелочами.

## **7 ТЕХНИЧЕСКОЕ ОБСЛУЖИВАНИЕ**

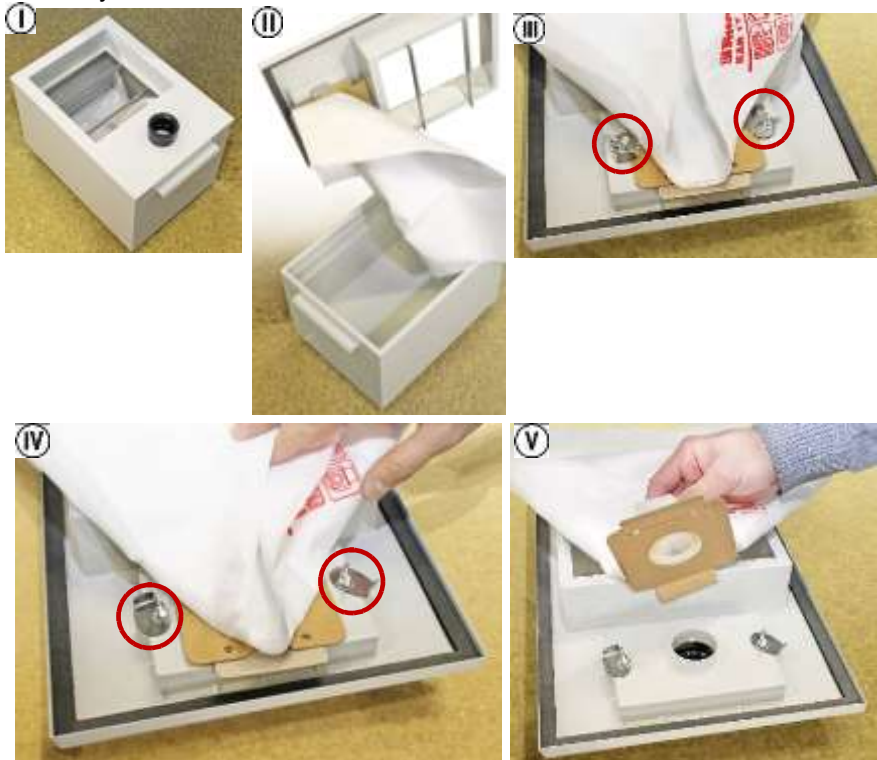
Для обеспечения длительной безотказной работы **УПЗ** необходимо периодически проверять степень заполнения фильтр-мешка **(5)** и состояние предмоторного фильтра **(7)**. Частота проверок определяется опытным путем, она может изменяться от ежедневной до еженедельной в зависимости от условий применения, интенсивности эксплуатации **УПЗ**.

Замену фильтров производить вне чистой зоны рабочего места.

Для оценки состояния и последующей замены фильтр-мешка **(5)** и предмоторного фильтра **(7)**:

- отключить **УПЗ** от сетевой розетки;
- снять Модуль вытяжки **(1)** и крышку **(4)**;
- визуально проверить состояние фильтр-мешка, при необходимости – заменить, для чего:
  - ослабить крепление фильтра скобой, вращая гайку-барашек;
  - отвести прижимную скобу в сторону;
  - снять фланец фильтра с патрубком и закрыть клапаном фланца, не допуская просыпания мусора;

- провести влажную уборку внутренней поверхности контейнера, например, влажной губкой;



- проверить целостность рабочей поверхности предмоторного фильтра (7), а также наличие пыли на его внутренней поверхности. Пыль, изменение цвета внутренней поверхности (с желтого на серый), нарушение целостности поверхности указывают на необходимость замены фильтра;
- установить новые фильтры в порядке, обратном изъятию, закрыть контейнер (3) крышкой (4) и установить Модуль вытяжки (1) на место.

#### **ВНИМАНИЕ!**


При замене фильтр-мешка, убедитесь в надежности крепления фланца фильтра прижимной скобой. При наличии повреждений и разрывов - использование мешка не допускается.


Предмоторный фильтр подлежит только замене! Продувка и чистка не допускаются!  
Деформация корпуса предмоторного фильтра не допускается!

После влажной уборки обратную сборку и включение **УПЗ** в сеть производить только после полного высыхания обработанных поверхностей и элементов конструкции.

В случае снижения эффективности вытяжки при незначительном заполнении фильтр-мешка допускается его встряхивание путем кратковременного перекрытия входного отверстия обслуживаемого устройства или шланга при работающем **УПЗ**.

## 8 УСТРАНЕНИЕ НЕИСПРАВНОСТЕЙ

Неисправность	Причина	Что делать
При включении <b>УПЗ</b> не работает двигатель модуля вытяжки	Неисправность электрической цепи	
Повышенный шум в работе двигателя модуля вытяжки	Износ двигателя	
Недостаточная мощность всасывания	Сильное загрязнение фильтров и/или самого <b>МФ</b>	см.ТЕХНИЧЕСКОЕ ОБСЛУЖИВАНИЕ

Примечание:  - если дефект не устранен - обратитесь к продавцу или в ближайшее сервисное представительство изготовителя.

## 9 УТИЛИЗАЦИЯ

В составе **УПЗ** не содержится драгметаллов и опасных веществ. Специальных мер по утилизации (уничтожению) **УПЗ** не требуется.

## 10 ГАРАНТИИ

**10.1** Изготовитель гарантирует соответствие Устройства пылевсасывающего зуботехнического **УПЗ**-Бокс-01 «Аверон» требованиям действующей технической документации в случае соблюдения потребителем условий эксплуатации, транспортирования и хранения согласно настоящему Руководству.

**10.2** Гарантийный срок – 24 месяца с даты продажи, если она не указана, то с даты выпуска предприятием-изготовителем, кроме воздуховсасывающего агрегата. Агрегат подвержен естественному износу в процессе эксплуатации. На агрегат установлена гарантия 6 месяцев, далее ограниченная гарантия – 18 месяцев. Ограниченная гарантия предусматривает бесплатное проведение работ по его замене, стоимость агрегата при этом оплачивается владельцем **УПЗ**.

Срок службы - не менее 5 лет. Критерием предельного состояния является невозможность или технико-экономическая нецелесообразность восстановления работоспособности **УПЗ**.

Гарантия не распространяется на шланг воздушного канала и сменные фильтры.

**10.3** Претензии на гарантию не принимаются при наличии механических повреждений или не санкционированного Изготовителем доступа в конструкцию, а также в случае загрязнения отходами из-за несвоевременного технического обслуживания, неправильной установки или использования несоответствующих фильтров.

**10.4** Изготовитель (Представительство) осуществляет бесплатно ремонт или замену продукции в течение гарантийного срока эксплуатации, при выполнении п.п.10.1, 10.3, по письменной заявке владельца, с предъявлением настоящего Руководства или копии документа, подтверждающих покупку (чек, платежное поручение) и комплектацию продукции, предоставляемой:

- для замены – согласно покупной комплектации;  
 - для ремонта – по согласованию с исполнителем, осуществляющим ремонт.  
 Для замены или ремонта продукция предоставляется в упаковке Изготовителя в ЧИСТОМ виде. Устранение повреждений, полученных при доставке, и работы по приведению в надлежащий вид осуществляются за счет владельца оборудования.

**10.5** Гарантийный и постгарантийный ремонт в первую очередь осуществляется Поставщиком или в ближайших сервисных представительствах АВЕРОН. Доставка оборудования для ремонта производится владельцем за свой счет.

**10.6** Адрес Изготовителя:

**620102, Россия, Екатеринбург, Чкалова 3,  
 ООО «ВЕГА-ПРО»**

[www.averon.ru](http://www.averon.ru)

**бесплатный звонок по России 8 800 700 12 20**

**тел. (343) 311-11-21, факс (343) 234-65-72**

[feedback@averon.ru](mailto:feedback@averon.ru)

**Сервис-центр: тел. (343) 234-66-23**

**бесплатный звонок по России 8 800 700 11 02**

### СВИДЕТЕЛЬСТВО О ПРИЕМКЕ

Настоящим подтверждается соответствие Устройства пылевсасывающего зуботехнического УПЗ-Бокс-01 «Аверон» требованиям действующей технической документации

Исправления не допускаются

**1.0 СТАЙЕР КЛАССИК**

Заводской номер	
Контролер ООО «ВЕГА-ПРО»	_____ м.п. (подпись)
Дата выпуска _____	Упаковщик м.п. _____
Дата продажи _____	Продавец м.п. _____

Если поле даты продажи не заполнено или исправлено,  
 то гарантия исчисляется с даты выпуска.