



СМЕСИТЕЛЬ ВАКУУМНЫЙ серии СВЗ



Руководство по эксплуатации АВЕ 691.000.000 РЭ

Рег. удостоверение №ФСР 2010/07422 от 22.04.2010

СВИДЕТЕЛЬСТВО О ПРИЕМКЕ

Настоящим подтверждается соответствие требованиям действующей технической документации

Исправления не допускаются

| СВЗ 1.0 СТАРТ | |
|-----------------------------|--------------------|
| Заводской номер | |
| ИНФО для СЦ (ПИ/ПС) | |
| Контролер ООО «ВЕГА-ПРО» | _____ |
| Дата выпуска _____ | Упаковщик _____ |
| Дата продажи _____ | Продавец _____ |

Если поле даты продажи не заполнено или исправлено,
то гарантия исчисляется с даты выпуска.

1 ОБЩИЕ ПОЛОЖЕНИЯ, ХАРАКТЕРИСТИКИ

1.1 Настоящее Руководство по эксплуатации распространяется на Смеситель вакуумный серии СВЗ, ТУ 9452-007-25014322-2001, 1.0 СТАРТ (далее - **СВЗ**) со встроенным вакуумнасосом (далее - **ВН**).

1.2 **СВЗ** предназначен для смешивания в вакууме всех видов суспензий, паковочных масс и гипсов (технология модельного литья в ортопедической стоматологии). Применяется в литейных и зуботехнических лабораториях.

1.3 Условия эксплуатации

- окружающая температура 10...35°C
- влажность при 25°C, не более 80%

1.4 Особенности

- встроенный вакуумный насос с ручным управлением без индикации;
- 2 режима работы, выбираемые с помощью тумблера: вакуумирование без замешивания и вакуумирование с замешиванием;
- ручной сброс вакуума с помощью клапана;
- мощные электроприводы, низкий уровень шума;
- возможность настольного и настенного размещения.

1.5 Основные технические характеристики

- скорость вращения миксера, не менее 350 об/мин
- мощность 60 Вт (двигатель миксера)
- разрежение, не хуже 0,82 бар (82%)
- электропитание* ~220/230В** 50Гц 2А
- емкости для смешивания 0,25/0,5/0,75 л
- габариты, не более 200×370×300 мм
- масса, не более 13,5 кг

* - вставка плавкая ВП1-1-5А-250В – 2 шт

** - отклонение напряжения питания от номинального значения ±10%



“Внимание! Смотри сопроводительные документы” - необходимость предварительного изучения Руководства по эксплуатации, особенно раздела “Меры безопасности”

Изготовитель вправе вносить в конструкцию изменения, не ухудшающие потребительские свойства изделия.

2 КОМПЛЕКТНОСТЬ

| Наименование | Обозначение | Кол-во |
|--|----------------------|--------|
| Смеситель вакуумный зуботехнический | | 1 |
| Емкость для смешивания 0,25 л * | ЕС 0.25 М | 1 |
| Запасные части, инструменты и принадлежности | | |
| Губчатый фильтр (1 установлен) | ГФ 1.0 | 2 |
| Кронштейн для настенного крепления | | 1 |
| Вставка плавкая | ВП1-1-5А-250В | 2 |
| Дюбель универсальный 8×50 | | 4 |
| Саморез п-круг 4,8×50 | | 4 |
| Винт М 5×12/Гайка-барашек М 5/Шайба 5 | | 4/4/4 |
| <input checked="" type="checkbox"/> - Поставка по дополнительной заявке | | |
| <input checked="" type="checkbox"/> Дозатор для отделения в мерный стакан требуемого количества жидкости | ДОЗАТОР 0.5 ПЛЮС | |
| <input checked="" type="checkbox"/> Емкость для смешивания 0,75 л/0,5 л | ЕС 0.75 М / ЕС 0.5 М | |
| Руководство по эксплуатации | АВЕ 691.000.000 РЭ | |

Примечание: * - в составе: стакан СЕ 0.25 с маркировкой + крышка; лопасть миксера вмонтирована в крышку емкости

3 МЕРЫ БЕЗОПАСНОСТИ

Розетка питания **СВЗ** должна иметь контакт защитного заземления.

Запрещается эксплуатация **СВЗ**:

- со снятыми кожухами или крышками блоков,
- с емкостями, имеющими трещины, во избежание их разрушения, разгерметизации вакуумного тракта.

Смена, проверка предохранителей должны производиться при вынутой из розетки вилке сетевого шнура.

4 КОНСТРУКЦИЯ

4.1 Основные конструктивные элементы

- 1 – корпус
- 2 – сетевой выключатель I/O
- 3 – клапан сброса разрежения
- 4 – емкость для смешивания ЕС
- 5 – направляющий стакан
- 6 – тумблер переключения режимов
- 7 – губчатый фильтр



ВНИМАНИЕ!

Не работать без губчатого фильтра!

4.2 В **СВЗ** предусмотрены два режима работы – замешивание без вакуумирования и замешивание с вакуумированием.

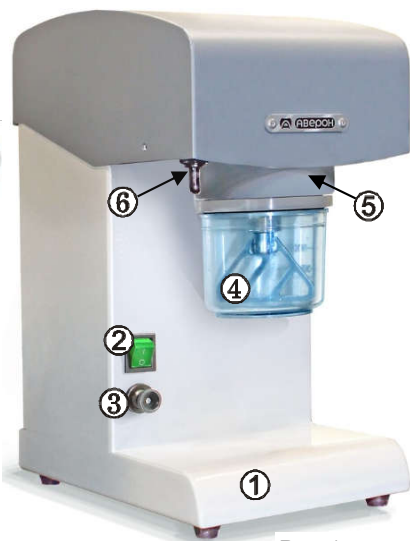


Рис.1

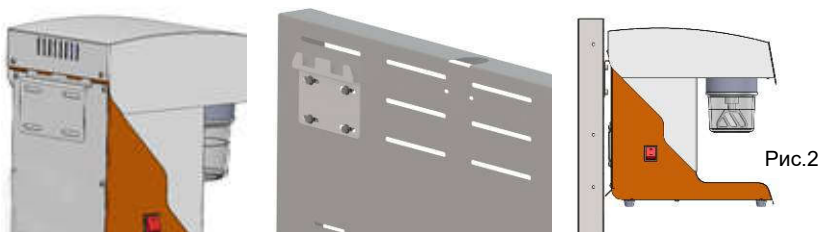
5 ЭКСПЛУАТАЦИЯ

5.1 Подготовка

- распаковать **СВЗ**, при выявлении нарушений тары, внешнего вида и комплектности зафиксировать их и обратиться к Поставщику;
- выдержать перед включением при комнатной температуре 4 часа, если он находился в холоде;
- установить **СВЗ**, обеспечив свободный доступ к емкости для смешивания, органам управления;

Возможно крепление:

- настенное, используя кронштейн, саморезы, дюбели из комплекта;
- к многофункциональной задней стенке столов серии СЗТ МАСТЕР АВЕРОН, используя кронштейн, винты, гайки, шайбы из комплекта.



- проверить, что выключатель **(2)** находится в положении “0” – электропитание выключено;
- соединить вилку с розеткой сети ~220/230В 50Гц (см. **Меры безопасности**);
- проверить, что в направляющий стакан **(5)** установлен губчатый фильтр **(7)** для защиты от засорения вакуумного тракта **СВЗ**.

ВНИМАНИЕ!

Рекомендуемый режим работы повторно-кратковременный (5 мин - работа, 5 мин - перерыв).

Не допускается смешивание горячих (более 60°C) смесей.

5.2 Работа

5.2.1 Установить тумблер **(6)** в среднее положение.

5.2.2 Включить электропитание сетевым выключателем **(2)**.

5.2.3 Заполнить емкость смешиваемыми компонентами в соответствии с рекомендациями производителя.

5.2.4 Установить емкость **(4)** в направляющий стакан **(5)**.

ВНИМАНИЕ!

Работа без предварительного замешивания, а также работа с отсутствующим или грязным губчатым фильтром - резко снижают надежность и ресурсы **СВЗ**.

Максимальная загрузка емкостей:

ЕС 0.25: силикон – 120 г, гипс – 240 г

ЕС 0.5: силикон – 250 г, гипс – 400 г

ЕС 0.75: силикон – 450 г, гипс – 700 г

Превышение максимально допустимого уровня загрузки (**см. метки на емкости**) приводит к выбросу смеси из ЕС, загрязнению губчатого фильтра и выходу **СВЗ** из строя.

5.2.5 Выбором крайних положений тумблера **(6)** включить один из двух режимов:

- тумблер «на себя» - замешивание без вакуумирования;
- тумблер «от себя» - замешивание с вакуумированием.

5.2.6 Через необходимое время тумблер **(6)** установить в среднее положение.

5.2.7 Клапаном **(3)** сбросить разрежение, удерживая емкость.

ВНИМАНИЕ!

При появлении смешиваемой массы на крышке емкости после снятия: необходимо немедленно вынуть и промыть под струей воды губчатый фильтр и крышку емкости. После чего фильтр отжать, высушить и установить на место.

5.2.8 По окончании работ выключить **СВЗ** сетевым выключателем **(2)**.

5.2.9 При длительных перерывах в работе отключить **СВЗ** от сети ~220/230В 50Гц.

6 ТРАНСПОРТИРОВАНИЕ И ХРАНЕНИЕ

6.1 Транспортирование **СВЗ** проводится в таре изготовителя всеми видами крытых транспортных средств по действующим для них правилам. Условия транспортирования: температура от минус 50 до 50°С, относительная влажность до 100% при температуре 25°С.

6.2 **СВЗ** должен храниться на закрытых складах в упаковке предприятия-изготовителя, на стеллажах в один ряд при температуре от минус 50 до 40°С и относительной влажности до 98 % при температуре 25°С.

Не допускается хранение **СВЗ** совместно с кислотами и щелочами.

7 ТЕХНИЧЕСКОЕ ОБСЛУЖИВАНИЕ

Для **СВЗ** установлены следующие виды ухода и техобслуживания, выполняемые персоналом, эксплуатирующим **СВЗ**, и содержащие операции:

Ежедневное:

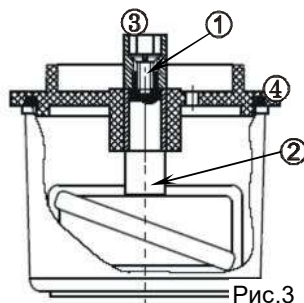
- очистка наружных поверхностей от пыли влажной мягкой тканью (губкой) или дезинфекция (дезинфицирующие растворы – в соответствии с МУ 287 113-00);
- содержание емкостей в чистоте, протирка резиновой манжеты;
- проверка, при необходимости, чистка или замена губчатого фильтра.

Еженедельное:

- для облегчения отстыковки емкости смазывать техническим вазелином вал миксера, находящийся в центре направляющего стакана;
- для улучшения герметичности **СВЗ** рекомендуется наносить на манжету тонкий слой вазелина.

При необходимости:

- очистить поверхность резиновой манжеты в направляющем стакане спирто-бензиновой смесью, затем нанести небольшое количество талька во избежание "прилипания" манжеты к крышке стакана;
- но не реже 1 раза в квартал (рис.3): открутить винт (1) в крышке (4) емкости, снять головку торцевую (3) и вал (2) с лопастями. Очистить и промыть спирто-бензиновой смесью от скопившейся массы трущиеся поверхности вала и втулки в крышке. Собрать крышку емкости в обратной последовательности.



Привод в течение гарантийного срока не требует обслуживания.

ВНИМАНИЕ!


Губчатый фильтр (**ГФ**) предназначен для защиты от засорения вакуумного тракта смесителя. Работа с отсутствующим или грязным **ГФ** - резко снижают надежность и ресурсы **СВЗ**.

Необходимо ежедневно проверять и, при необходимости, чистить или заменять **ГФ**.

В случае появления на крышке емкости следов смеси, до ее застывания вынуть **ГФ** из направляющего стакана, промыть его под струей воды, отжать и установить обратно (если произошел выброс силикона - **ГФ** заменить).

8 УСТРАНЕНИЕ НЕИСПРАВНОСТЕЙ

| Неисправность | Причина | Что делать |
|---|---|---|
| Низкий уровень разрежения | Загрязнение уплотнительного кольца корпуса СВЗ | Почистить либо заменить уплотнительное кольцо |
| | Загрязнение прокладки между стаканом и крышкой | Почистить либо заменить прокладку |
| | Выход из строя манжеты ВН | Обратиться в сервисный центр  |
| | Прочие нарушения герметичности | |
| Пузырьки в замешиваемой массе | Низкий уровень разрежения | Для гипса рекомендуется проводить предварительное вакуумирование до -0,7 бар и см. предыдущий пункт |
| Вакуумнасос работает, разрежение в камере отсутствует | Загрязнение губчатого фильтра (забит гипсом, силиконом и пр.) | Заменить губчатый фильтр |
| | Загрязнение элементов вакуумной системы | Обратиться в сервисный центр  |
| Повышенный или посторонний шум при вращении миксера | Изменение люфта лопасти | Уменьшить зазор между лопастью и крышкой, подтянув винт, фиксирующий лопасть |
| | | Обратиться в сервисный центр  |
| Выплеск замешиваемой массы | Превышение максимально допустимого уровня загрузки | Проверить состояние губчатого фильтра, промыть или заменить при необходимости. Соблюдать максимально допустимый уровень загрузки (не более 2/3 емкости, см. метки) |

Примечание:  - если дефект не устранен - обратитесь к продавцу или в ближайшее представительство АВЕРОН.

9 ГАРАНТИИ

9.1 Изготовитель гарантирует соответствие Смесителя вакуумного зуботехнического с электромеханическим приводом СВЗ-“Аверон” требованиям технической документации в случае соблюдения потребителем условий эксплуатации, транспортирования и хранения согласно настоящему Руководству.

9.2 Гарантийный срок - 24 месяца с даты продажи, или если она не указана, то с даты выпуска предприятием-изготовителем.
Срок службы - не менее 5 лет. Критерием предельного состояния является невозможность или технико-экономическая нецелесообразность восстановления работоспособности **СВЗ**.

Гарантия не распространяется на губчатый фильтр, емкость для смешивания и манжету вакуумнасоса.

9.3 Претензии на гарантию не принимаются при наличии:

- паковочных масс в вакуумсистеме;
- механических повреждений,
- не санкционированного Изготовителем доступа в конструкцию.

9.4 Изготовитель (Представительство) осуществляет бесплатно ремонт или замену продукции в течение гарантийного срока эксплуатации, при выполнении п.п.9.1, 9.3, по письменной заявке владельца, с предъявлением настоящего Руководства или копии документа, подтверждающих покупку (чек, платежное поручение) и комплектацию продукции, предоставляемой:

- для замены – согласно покупной комплектации;
- для ремонта – по согласованию с исполнителем, осуществляющим ремонт.

Для замены или ремонта продукция предоставляется в упаковке Изготовителя в ЧИСТОМ виде. Устранение повреждений, полученных при доставке, и работы по приведению в надлежащий вид осуществляются за счет владельца оборудования.

9.5 Гарантийный и постгарантийный ремонт в первую очередь осуществляется Поставщиком или в ближайших сервисных представительствах АВЕРОН.

Доставка оборудования для ремонта производится владельцем за свой счет.

Изготовитель: ООО "ВЕГА-ПРО"

www.averon.ru

Юр. адрес: 620146, Свердловская обл., г.о. город Екатеринбург, Екатеринбург, Фурманова 127, пом. 1,

тел.: +7 343 311 11 21

feedback@averon.ru

Адрес производства: 620902, РФ, Свердловская область,

город Екатеринбург, г.о. Екатеринбург, ул. Николы Тесла, стр. 4

бесплатный звонок по РФ:

8 800 700 12 20

Сервис-центр: бесплатный звонок по РФ

8 800 700 11 02

Полный перечень авторизованных сервисных представительств и центров, осуществляющих гарантийное и постгарантийное обслуживание, а также ремонт оборудования АВЕРОН, приведен на сайте АВЕРОН: <https://www.averon.ru/service/>.

10 УТИЛИЗАЦИЯ

В составе не **СВЗ** не содержится драгметаллов и опасных веществ. Специальных мер по утилизации (уничтожению) **СВЗ** не требуется.