

# ENERGY

Инструкция по эксплуатации



Мультиварка-скороварка EN-287

**Благодарим Вас за выбор продукции торговой марки ENERGY. Наши изделия разработаны в соответствии с высокими требованиями качества, функциональности и дизайна. Мы уверены, что Вы будете довольны приобретением нового изделия нашей фирмы.**

Мультиварка-скороварка ENERGY – универсальный прибор для приготовления пищи. Современная технология приготовления блюд под давлением позволяет максимально сохранить натуральный вкус и полезные свойства продуктов. Важной особенностью мультиварки-скороварки ENERGY является сокращение времени приготовления блюд более чем в два раза по сравнению с классическими способами приготовления. Процесс приготовления полностью автоматизирован: 9 автоматических программ позволят Вам готовить различные блюда из птицы, мяса, рыбы, морепродуктов, варить супы, рис, каши, тушить и запекать.

### **Меры безопасности**

- Внимательно прочитайте инструкцию перед эксплуатацией прибора. Сохраните её в качестве справочного материала. Обратите внимание на меры безопасности, они помогут Вам избежать поломок и несчастных случаев.
- Перед включением убедитесь, что технические характеристики изделия соответствуют параметрам электросети.
- Данный прибор предназначен для использования в бытовых и аналогичных условиях, в частности:
  - в кухонных зонах для персонала в магазинах, офисах и прочих производственных условиях;
  - на сельскохозяйственных фермах;
  - клиентами в гостиницах, отелях и прочей инфраструктуре жилого типа;
  - в частных пансионатах.
- Прибор не предназначен для промышленного применения.
- Отключайте прибор от электросети, если Вы им не пользуетесь и перед чисткой.
- Не касайтесь разогретых поверхностей, используйте ручку для того, чтобы раскрыть прибор.
- Не погружайте прибор и шнур питания в воду или другие жидкости. Если это случилось, немедленно отключите прибор от электросети, и, прежде чем пользоваться им дальше, проверьте его работоспособность и безопасность у квалифицированных специалистов.
- Внимание! При обнаружении неисправностей обратитесь в сервисный центр. Не пользуйтесь прибором, если Вы его уронили, обнаружили неполадки или выявили повреждения сетевого шнура и вилки. В случае повреждения сетевого шнура он должен быть заменен в сервисном центре. Внимание! Чинить прибор могут только квалифицированные специалисты.
- Следите, чтобы шнур питания не касался острых кромок и горячих поверхностей.
- Будьте аккуратны, чтобы не обжечься паром, когда вынимаете чашу с приготовленным блюдом. Не наклоняйтесь над чашей сразу же после того, как вынули ее из прибора.
- Не включайте прибор без внутренней чаши или без загрузки продуктов в чашу. Не используйте изделие для хранения в нем продуктов и посторонних предметов.
- Не используйте внутреннюю чашу для приготовления на плите или открытом огне.
- Используйте только оригинальную внутреннюю чашу для приготовления. Использование любых других емкостей может привести к поломке и другим непредвиденным последствиям.
- При отключении прибора от электросети не тяните за шнур, беритесь за вилку.
- Прибор должен устойчиво стоять на ровной, сухой поверхности вдали от источников тепла. Расстояние от стены должно быть не менее 10 см. Не устанавливайте прибор на мягкую поверхность, так как это может затруднить его вентиляцию и привести к поломке.
- Не держите и не перемещайте прибор за сетевой шнур.
- Не помещайте прибор на или рядом с горячей газовой/электрической конфоркой или в духовку.

- Прибор не предназначен для работы от внешнего таймера или отдельной системы дистанционного управления.
- Будьте предельно осторожны, если перемещаете прибор с горячим содержимым. Не перемещайте работающий прибор.
- Во избежание перегрузки сети питания, не подключайте прибор одновременно с другими мощными электроприборами к одной и той же линии электросети.
- Никогда не оставляйте включенный прибор без присмотра.
- Прибор не предназначен для использования лицами (включая детей) с пониженными физическими, психическими или умственными способностями или при отсутствии у них опыта или знаний, если они не находятся под контролем или не проинструктированы об использовании прибора лицом, ответственным за их безопасность. Дети должны находиться под присмотром для недопущения игры с прибором.
- Не нарушайте комплектность прибора, нарушение комплектности может привести к поломке, не попадающей под гарантийные условия.
- Если штепсельная вилка прибора не соответствует Вашей розетке, обратитесь за помощью к специалисту. Применение различных переходников может привести к поломке прибора и прекращению гарантийных обязательств.
- При необходимости транспортировки прибора соблюдайте осторожность для сохранения целостности прибора и его функциональных свойств.
- Выполняйте все требования инструкции.
- Изготовитель и сервисный центр не берут на себя ответственность за поломку прибора в случае его неправильного использования.
- При работе прибора температура доступных поверхностей может быть высокой

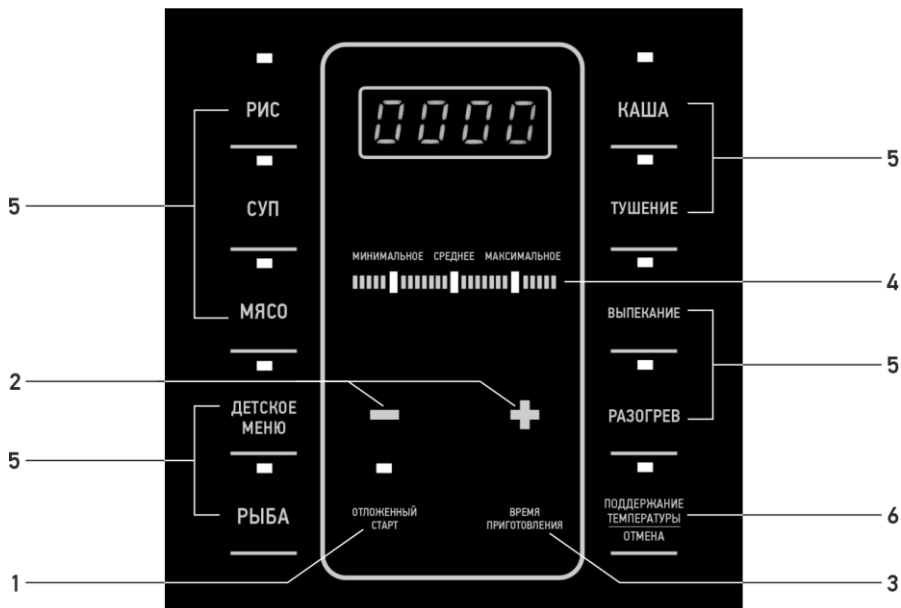


ОСТОРОЖНО! ГОРЯЧИЙ ПАР!

## Описание



## Панель управления



1. Отложенный старт - кнопка установки времени для функции отложенный старт. Возможность выбора времени отложенного старта от 30 минут до 24 часов (шаг 30 минут).
2. «+», «-» - кнопки регулировки времени приготовления (шаг 1 минута) и времени отсрочки старта (шаг 30 минут).
3. Время приготовления. Кнопка выбора предустановленного времени приготовления (минимальное, среднее, максимальное)
4. Индикаторы времени приготовления. Индикаторы отображают выбранное время приготовления на автоматических режимах.
5. Кнопки выбора автоматических программ приготовления.
6. «Поддержание температуры/Отмена» - кнопка включения/выключения функции поддержания температуры, отмена всех заданных установок, прерывание программы приготовления. В режиме поддержания температуры на дисплее отображается значки **bb**. Показателем отмены всех установок является отображение на дисплее **0000**.

### Перед первым использованием

- Распакуйте изделие, удалите все упаковочные материалы и рекламные наклейки, за исключением наклейки с серийным номером и техническими параметрами изделия.
- Установите прибор на термостойкую, ровную, сухую поверхность, откройте крышку. Следите за тем, чтобы вентиляционные отверстия не были заблокированы и выходящий пар не попадал на обои, декоративные покрытия, электронные приборы и другие предметы, которые могут пострадать от влажности и температурного воздействия.
- Выньте чашу для приготовления и промойте ее губкой или салфеткой, смоченной в теплой воде, затем вытрите насухо бумажным полотенцем или сухой салфеткой.
- Установите чашу в мультиварку-скороварку, затем слегка поверните чашу, чтобы обеспечить более плотный контакт с нагревательным элементом.

**ВАЖНО!** Между внутренней чашей для приготовления и нагревательным элементом не должно быть никаких посторонних предметов или продуктов (например, крупинки гречки, риса и т.д.). Несоблюдение этого правила может привести к поломке прибора.

### Открытие/закрытие крышки

Конструкция крышки обеспечивает герметичное соединение с корпусом прибора, что позволяет нагнетать в мультиварке-скороварке высокое давление. При достижении в приборе рабочего давления (50-60 кПа), крышка автоматически блокируется. Если по окончании приготовления крышка не открывается без усилия, значит давление в рабочей камере еще слишком высокое, установите клапан выпуска пара в положение «сброс» и дождитесь пока давление в приборе нормализуется.

#### Заккрытие крышки:

1. Закройте прибор крышкой.
2. Поверните крышку против часовой стрелки до упора. Крышка герметично закрыта.

#### Открытие крышки:

1. Поверните крышку по часовой стрелке до упора. Крышка разблокирована.
2. Снимите крышку с прибора.

### ВАЖНО!



Перед открытием крышки ВСЕГДА проверяйте, что клапан выхода пара находится в положении «сброс». Удостоверьтесь, что стрелка на клапане совмещена с указателем положения «сброс» на крышке мультиварки-скороварки.

Только после того, как пар полностью выйдет из отверстий в клапане, крышку можно открывать. Не касайтесь металлических частей крышки, во время приготовления они сильно нагреваются, открывайте крышку только за ручку!

### Клапан выпуска пара

Мультиварка-скороварка ENERGY оснащена клапаном выпуска пара. Этот клапан позволяет сбросить пар и тем самым нормализовать давление внутри рабочей камеры по окончании времени приготовления.

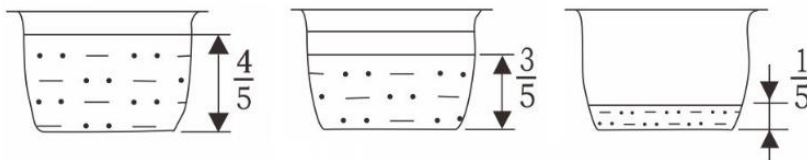
Перед включением программы приготовления установите клапан в положение «Под давлением», во время поворота клапана он немного опустится, в этом положении будет нагнетаться и поддерживаться высокое давление в приборе.

Клапан также предотвращает образование слишком высокого давления во время работы прибора. Если давление в рабочей камере начинает превышать рабочее давление 50-60 кПа, происходит автоматический сброс пара тем самым, снижается давление внутри камеры.

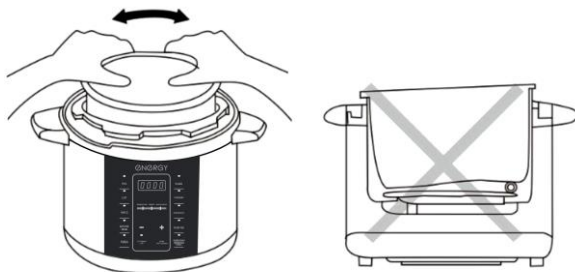
**ВАЖНО! При установке клапана в положение «сброс» во время или по окончании работы прибора возможен сильный вертикальный выброс горячего пара. Будьте предельно осторожны, не наклоняйтесь над крышкой!**

### Работа

- Откройте крышку прибора выньте внутреннюю чашу.
- Положите в чашу все необходимые ингредиенты в соответствии с рецептом. Не заполняйте чашу выше максимальной отметки или не ниже минимальной на шкале чаши.



- Установите чашу в рабочую камеру прибора, чаша должна плотно прилегать к нагревательному элементу, между чашей и нагревательным элементом не должно быть никаких посторонних предметов.



- Закройте крышку прибора. Крышка прибора должна быть плотно закрыта до упора. В этом положении крышка заблокирована.
- Установите клапан выпуска пара в положение «под давлением».
- Подсоедините один конец кабеля к разъему мультиварки-скороварки, а вилку вставьте в розетку 220-240 В. При этом раздастся звуковой сигнал и подсветится дисплей.
- Выберите программу приготовления нажав соответствующую кнопку на панели управления. Например, для приготовления риса, нажмите кнопку «Рис». При этом на дисплее начнет мигать установленное по умолчанию «Среднее» время автоматического режима приготовления 10 минут (P:10), подсветится индикатор времени приготовления («Среднее») и индикатор над кнопкой выбранной программы.

Нажимая кнопку «Время приготовления», Вы можете выбрать одно из трех значений предустановленного времени приготовления: минимальное (8 минут, на дисплее высветится P:08), среднее (10 минут, на дисплее высветится P:10) или максимальное (12 минут, на дисплее высветится P:12) при этом индикаторы времени приготовления будут показывать выбранный режим.

Если предустановленное время не подходит под Ваш рецепт, Вы можете задать свое время приготовления в рамках диапазона регулировки (см. *Таблица режимов времени приготовления, диапазон регулировки*). Для программы приготовления «Рис» диапазон регулировки составляет 8-20 минут. Используйте кнопки «+» для увеличения времени, «-» для уменьшения времени. Шаг 1 минута. Если нажать и удерживать кнопку «+» или «-», время будет меняться автоматически до тех пор, пока Вы не отпустите кнопку.

- Через несколько секунд после завершения установок дисплей перестанет мигать и начнется выполнение заданной программы. При этом на дисплее будет отображаться обратный отсчет времени приготовления.
- Чтобы отменить выбранную программу приготовления/режим нажмите кнопку «Отмена».
- После окончания времени приготовления раздастся несколько звуковых сигналов, затем мультиварка-скороварка перейдет в режим поддержания температуры готового блюда, при этом загорится индикатор над кнопкой «Поддержание температуры». Температура будет поддерживаться в течение 3 часов на уровне 65-70°C. По истечении 3 часов функция поддержания температуры отключится автоматически. Отменить функцию поддержания температуры можно нажав кнопку «Отмена».
- Если Вам необходимо отложить время приготовления блюда на определенный срок, используйте функцию отсрочки запуска программы приготовления. Для этого, выберите программу приготовления, затем нажмите кнопку «Отложенный старт». Регулировка времени отсрочки запуска происходит кнопками «+» для увеличения времени, «-» для уменьшения времени, шаг 30 минут. Если нажать и удерживать кнопку «+» или «-», время будет меняться автоматически до тех пор, пока Вы не

отпустите кнопку. Изменить время отсрочки запуска можно так же нажимая на кнопку «Отложенный старт», каждое нажатие кнопки «Отложенный старт» увеличивает время на 30 минут. Минимальное время отложенного старта 30 минут, максимальное 24 часа.

### Основные правила приготовления пищи под давлением.

- Не готовьте в мультиварке-скороварке блюда без какой-либо жидкости – это может повредить прибор. Объем жидкости должен составлять как минимум 2 мерных стакана.
- Не используйте мультиварку-скороварку для жарки продуктов в масле под давлением, данный прибор предназначен исключительно для варки и тушения. Вы можете запассировать в масле и бульоне нарезанные овощи, мясо или другие продукты на дне мультиварки-скороварки ПРИ ОТКРЫТОЙ КРЫШКЕ в программе «Мясо», затем необходимо отключить программу, добавить остальные ингредиенты, закрыть крышку, выбрать нужный Вам режим приготовления и готовить под давлением.
- Не заполняйте емкость мультиварки-скороварки продуктами или водой более чем на 4/5 или менее чем на 1/5 от общего объема чаши. Если Вы используете продукты имеющие способность значительно увеличиваться в объеме, пениться не заполняйте чашу более чем на 3/5 от ее объема, иначе клапан выпуска пара может засориться.

### Программы приготовления

Мультиварка-скороварка ENERGY имеет 9 автоматических программ приготовления в соответствии с рецептом и видом продуктов, для каждой из которых предустановлено 3 автоматических режима времени приготовления, а также предусмотрена возможность ручной установки необходимого времени в рамках диапазона регулировки времени для каждой программы. Эти оптимальные настройки были подобраны для приготовления Вами самых разнообразных блюд из любых продуктов.

**ВАЖНО! Время приготовления указано без учета времени достижения прибором необходимого давления и температуры. Время достижения давления и температуры может занимать от 3 до 15 минут в зависимости от программы приготовления, по окончании достижения необходимого давления и температуры начинается обратный отсчет времени приготовления.**

*Таблица режимов времени приготовления, диапазон регулировки*

Программа	Время по умолчанию (мин)	Время приготовления (мин)			Диапазон регулировки (мин)
		Минимальное	Среднее	Максимальное	
РИС	12	8	12	20	8-20
КАША	20	10	20	30	10-30
СУП	30	20	30	40	15-80
ТУШЕНИЕ	40	20	40	60	20-60
МЯСО	30	20	30	40	5-40
ВЫПЕКАНИЕ	30	20	30	40	20-40
ДЕТСКОЕ МЕНЮ	15	5	15	20	5-20
РАЗОГРЕВ	3	1	3	10	1-10
РЫБА	10	5	10	15	5-15

Нажимая последовательно кнопку «Время приготовления», Вы можете выбрать автоматические режимы в зависимости от объема и вида продуктов. Если автоматические режимы Вам не подходят, Вы можете отрегулировать необходимое время в рамках диапазона регулировки времени для каждой программы с помощью кнопок «+» и «-», шаг 1 минута.

## **РИС**

При выборе программы приготовления «РИС» на дисплее высветится «Среднее» время автоматического режима приготовления 12 минут (P:12). Нажимая на кнопку «Время приготовления», Вы можете выбрать «Минимальное» или «Максимальное» время либо задать свое время приготовления в рамках диапазона регулировки от 8 до 20 минут используя кнопки «+» для увеличения времени, «-» для уменьшения времени. Шаг 1 минута. По окончании времени приготовления мультиварка-скороварка автоматически перейдет в режим подогрева готового блюда. Температура будет поддерживаться в течение 3 часов на уровне 65-70°C. По истечении 3 часов, функция подогрева отключится автоматически.

## **КАША**

При выборе программы приготовления «КАША» на дисплее высветится «Среднее» время автоматического режима приготовления 20 минут (P:20). Нажимая на кнопку «Время приготовления», Вы можете выбрать «Минимальное» или «Максимальное» время либо задать свое время приготовления от 10 минут до 30 минут используя кнопки «+» для увеличения времени, «-» для уменьшения времени. Шаг 1 минута. Оптимальное время приготовления каш 15-20 минут. По окончании времени приготовления мультиварка-скороварка автоматически перейдет в режим подогрева готового блюда. Температура будет поддерживаться в течение 3 часов на уровне 65-70°C. По истечении 3 часов, функция подогрева отключится автоматически.

**ВАЖНО!** Приготовление молочных каш в мультиварке-скороварке предполагает использование обезжиренного молока. Если молоко не обезжиренное, его нужно разбавлять в пропорции 1:1 с питьевой водой. Свойства молока могут отличаться в зависимости от производителя, что иногда сказывается на процессе и результате приготовления.

## **СУП**

При выборе программы приготовления «СУП» на дисплее высветится «Среднее» время автоматического режима приготовления 30 минут (P:30). Нажимая на кнопку «Время приготовления», Вы можете выбрать «Минимальное» или «Максимальное» время либо задать свое время приготовления от 15 минут до 80 минут, используя кнопки «+» для увеличения времени, «-» для уменьшения времени. Шаг 1 минута. Оптимальное время приготовления супов 20-35 минут. Регулировка времени до 80 минут позволяет готовить ХОЛОДЕЦ. По окончании времени приготовления мультиварка-скороварка автоматически перейдет в режим подогрева готового блюда. Температура будет поддерживаться в течение 3 часов на уровне 65-70°C. По истечении 3 часов, функция подогрева отключится автоматически.

## **ТУШЕНИЕ**

При выборе программы приготовления «ТУШЕНИЕ» на дисплее высветится «Среднее» время автоматического режима приготовления 40 минут (P:40). Нажимая на кнопку «Время приготовления», Вы можете выбрать «Минимальное» или «Максимальное» время либо задать свое время приготовления от 20 минут до 60 минут используя кнопки «+» для увеличения времени, «-» для уменьшения времени. Шаг 1 минута. По окончании времени приготовления мультиварка-скороварка автоматически перейдет в режим подогрева готового блюда. Температура будет поддерживаться в течение 3 часов на уровне 65-70°C. По истечении 3 часов, функция подогрева отключится автоматически.

## **МЯСО**

При выборе программы приготовления «МЯСО» на дисплее высветится «Среднее» время автоматического режима приготовления 30 минут (P:30). Нажимая на кнопку «Время приготовления», Вы можете выбрать «Минимальное» или «Максимальное» время либо задать свое время приготовления от 5 минут до 40 минут используя кнопки «+» для увеличения времени, «-» для уменьшения времени. Шаг 1 минута. Оптимальное время приготовления мяса 25-35 минут. По окончании времени приготовления мультиварка-

сковарка автоматически перейдет в режим подогрева готового блюда. Температура будет поддерживаться в течение 3 часов на уровне 65-70°C. По истечении 3 часов, функция подогрева отключится автоматически.

**ВАЖНО!** Вы можете запассировать в масле и бульоне нарезанные овощи, мясо или другие продукты на дне мультиварки-сковарки ПРИ ОТКРЫТОЙ КРЫШКЕ в программе «Мясо», затем необходимо отключить программу, закрыть крышку, выбрать нужный Вам режим приготовления и готовить под давлением.

### **ВЫПЕКАНИЕ**

При выборе программы приготовления «ВЫПЕКАНИЕ» на дисплее высветится «Среднее» время автоматического режима приготовления 30 минут (P:30). Нажимая на кнопку «Время приготовления», Вы можете выбрать «Минимальное» или «Максимальное» время либо задать свое время приготовления от 20 минут до 40 минут используя кнопки «+» для увеличения времени, «-» для уменьшения времени. Шаг 1 минута. По окончании времени приготовления мультиварка-сковарка автоматически перейдет в режим подогрева готового блюда. Температура будет поддерживаться в течение 3 часов на уровне 65-70°C. По истечении 3 часов, функция подогрева отключится автоматически.

### **ДЕТСКОЕ МЕНЮ**

При выборе программы приготовления «ДЕТСКОЕ МЕНЮ» на дисплее высветится «Среднее» время автоматического режима приготовления 15 минут (P:15). Нажимая на кнопку «Время приготовления», Вы можете выбрать «Минимальное» или «Максимальное» время либо задать свое время приготовления от 5 минут до 20 минут используя кнопки «+» для увеличения времени, «-» для уменьшения времени. Шаг 1 минута. По окончании времени приготовления мультиварка-сковарка автоматически перейдет в режим подогрева готового блюда. Температура будет поддерживаться в течение 3 часов на уровне 65-70°C. По истечении 3 часов, функция подогрева отключится автоматически.

### **РАЗОГРЕВ**

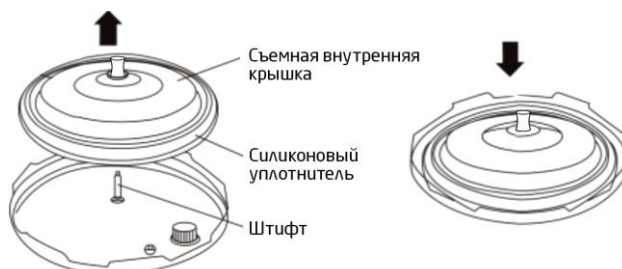
При выборе программы приготовления «РАЗОГРЕВ» на дисплее высветится «Среднее» время автоматического режима приготовления 3 минуты (P:03). Нажимая на кнопку «Время приготовления», Вы можете выбрать «Минимальное» или «Максимальное» время либо задать свое время приготовления от 1 минуты до 10 минут, используя кнопки «+» для увеличения времени, «-» для уменьшения времени. Шаг 1 минута. По окончании программы, мультиварка-сковарка автоматически перейдет в режим подогрева. Температура будет поддерживаться в течение 3 часов на уровне 65-70°C. По истечении 3 часов, функция подогрева отключится автоматически.

### **РЫБА**

При выборе программы приготовления «РЫБА» на дисплее высветится «Среднее» время автоматического режима приготовления 10 минут (P:10). Нажимая на кнопку «Время приготовления», Вы можете выбрать «Минимальное» или «Максимальное» время либо задать свое время приготовления от 5 минут до 15 минут, используя кнопки «+» для увеличения времени, «-» для уменьшения времени. Шаг 1 минута. По окончании времени приготовления мультиварка-сковарка автоматически перейдет в режим подогрева готового блюда. Температура будет поддерживаться в течение 3 часов на уровне 65-70°C. По истечении 3 часов, функция подогрева отключится автоматически.

## Чистка

- Перед чисткой отключите прибор от сети и убедитесь, что он полностью остыл.
- Аккуратно снимите внутреннюю крышку со штифта, снимите силиконовый уплотнитель с внутренней крышки. Промойте силиконовый уплотнитель и крышку теплой водой.



- После этого установите силиконовый уплотнитель и съемную крышку на место. Силиконовый уплотнитель должен быть установлен ровно и без перекосов.
- Снимите контейнер для сбора конденсата, промойте его и вытрите насухо, после чего установите на место.
- Советуем очищать мультиварку-скороварку сразу после использования. После того как блюдо приготовлено, освободите чашу для приготовления. Пустую чашу, выньте из мультиварки-скороварки при помощи прихваток – осторожно чаша будет горячей.
- Промойте чашу в воде. Не используйте абразивные чистящие средства или жесткие салфетки, щетки, это может повредить антипригарное покрытие чаши.
- Вытрите насухо дно и стенки чаши для приготовления. Убедитесь в том, что нагревательная поверхность внутри мультиварки-скороварки чистая и на ней нет частичек продуктов. Установите чашу внутрь мультиварки-скороварки.
- Корпус мультиварки-скороварки очистите влажной салфеткой, затем протрите прибор насухо.
- Мультиварку-скороварку и все её части запрещено мыть в посудомоечной машине.



## Хранение

- Перед хранением убедитесь, что прибор отключен от сети и полностью остыл.
- Выполните все пункты раздела «Чистка».
- Храните прибор в сухом проветриваемом помещении.
- Электробытовой прибор в упаковке производителя можно транспортировать всеми видами крытого транспорта, в соответствии с правилами перевозки грузов, действующих на данном виде транспорта. При транспортировке должны быть исключены любые возможные удары и перемещения упаковки с электроприбором внутри транспортного средства.

## Технические характеристики

Напряжение 220-240 В, частота 50 Гц, мощность 1000 Вт.

Класс защиты от поражения током I

Объем/вместимость – 5 л

Рабочее давление 50-60 кПа.

В комплекте: мерный стакан, ложка, книга рецептов

Ложка и мерный стакан подлежат декларированию соответствия

Состав (материал): пластмасса, металл

Назначение прибора: электрическая мультиварка-скороварка предназначена для приготовления пищи, работает от сети переменного тока.

По окончании срока службы прибор должен быть утилизирован с наименьшим вредом для окружающей среды, в соответствии с правилами по утилизации отходов в вашем регионе.

В целях улучшения качества продукции, дизайн и спецификация могут быть изменены без предварительного уведомления.

ENERGY постоянно расширяет сеть сервис-центров. Полный перечень сервис-центров ENERGY на территории РФ вы можете узнать по телефону +7 812 633-00-00.

Поставщик-импортер и организация, уполномоченная принимать претензии: ООО «ТОП-Импорт».

Адрес: 197348, Россия, г. Санкт-Петербург, Коломяжский пр-кт., д. № 10, лит.Э.

Изготовитель:

Zhongshan Jinge Electrical Industrial Co., Ltd. (Чжуншань Цзиньгэ Электрикал Индастриал Ко., Лтд) Адрес: Part 1 of First Floor, Third Floor, Fourth Floor, No 44, Middle Of Xingpu Road, Huangpu Town, Zhongshan City, Guangdong Province P.R. China (Парт 1 оф Фёст Фло, Сёрд Фло, Фос Фло, № 44, Миддл оф Синпху Роуд, Хуанпу Таун, Чжуньшань Сити, Гуандун Провинс, Китай)

Гарантийный срок 1 год. Срок службы 3 года.

Дата изготовления указана на упаковке товара.

Страна-изготовитель: Китай.

# ENERGY



Товар соответствует требованиям Технических Регламентов Таможенного Союза.

Класс защиты от поражения током I