



Светильники **BELTY**  
Серия **FLOW, SMART FLOW**

#### ПРИМЕНЕНИЕ

- Светильники предназначены для установки на ремennую трековую систему BELTY

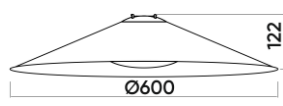
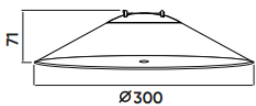


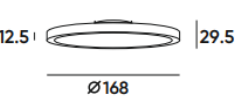
#### ОСОБЕННОСТИ СЕРИИ

- Высокий индекс цветопередачи CRI >90 обеспечивает отличную передачу цветовых оттенков освещаемых объектов.
- Светильники оснащены матовым светорассеивателем, обеспечивающим эффективное распространение света в пространстве под широким углом. Оптимально подходят для создания общего освещения в интерьере.
- Светильники работают от безопасного напряжения DC 48V.
- Светильники серии GRILL SMART могут управляться через приложение, голосовых ассистентов, с помощью конвертера DK7401-WF, панели DK7201-DG или пульта DK7301-BK серии CONTROL BT.

#### ОБЩИЕ ХАРАКТЕРИСТИКИ

Напряжение питания	DC 48V
Индекс цветопередачи	CRI>90
Степень пылевлагозащиты	IP20
Класс защиты от поражения электрическим током	III
Срок службы	30 000 ч
Диапазон рабочих температур	-20...+40 °C
Срок гарантии	36 мес.

#### ГАБАРИТНЫЕ РАЗМЕРЫ

DK5568, DK5569, DK5668	DK5560, DK5561, DK5564	DK5662, DK5562, DK5563	DK5560, DK5561, DK5660	DK5566, DK5567
				

#### МОДЕЛИ

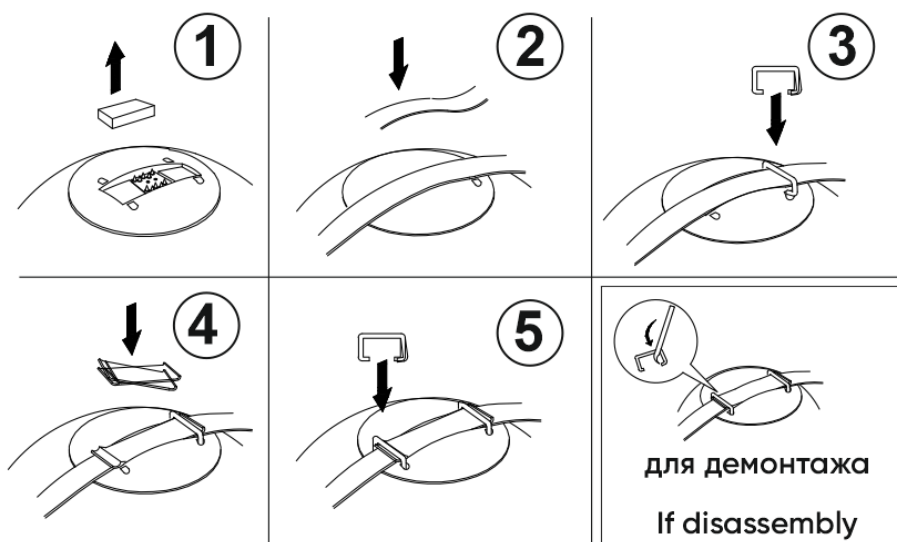
Артикул	Мощность, потребляемая от сети питания DC 48V	Световой поток	Цветовая температура	Угол рассеивания света	Цвет корпуса	Управление
<b>BELTY FLOW</b>						
DK5560-BK	24 W	1800 Лм	4000 К	120°	черный	-
DK5561-BK	24 W	1800 Лм	3000 К	120°	черный	-
DK5560-WH+BK	24 W	1870 Лм	4000 К	120°	белый/черный	-

DK5561-WH+BK	24 W	1870 Лм	3000 К	120°	белый/черный	-
DK5564-BK	20 W	1710 Лм	4000 К	120°	черный	-
DK5565-BK	20 W	1710 Лм	3000 К	120°	черный	-
DK5564-WH+BK	20 W	1850 Лм	4000 К	120°	белый/черный	-
DK5565-WH+BK	20 W	1850 Лм	3000 К	120°	белый/черный	-
DK5566-BK	10 W	600 Лм	4000 К	120°	черный	-
DK5567-BK	10 W	600 Лм	3000 К	120°	черный	-
DK5566-WH+BK	10 W	600 Лм	4000 К	120°	белый/черный	-
DK5567-WH+BK	10 W	600 Лм	3000 К	120°	белый/черный	-
DK5568-BK	24 W	1300 Лм	4000 К	120°	черный	-
DK5569-BK	24 W	1300 Лм	3000 К	120°	черный	-
DK5568-WH+BK	24 W	1800 Лм	4000 К	120°	белый/черный	-
DK5569-WH+BK	24 W	1800 Лм	3000 К	120°	белый/черный	-
DK5562-BK	28 W	2100 Лм	4000 К	120°	черный	-
DK5563-BK	28 W	2100 Лм	3000 К	120°	черный	-
DK5562-WH+BK	28 W	2160 Лм	4000 К	120°	белый/черный	-
DK5563-WH+BK	28 W	2160 Лм	3000 К	120°	белый/черный	-

#### BELTY SMART FLOW

DK5664-BK	20 W	1710 Лм	2700-6500 К	120°	Черный	bluetooth
DK5664-WH+BK	20 W	1850 Лм	2700-6500 К	120°	Белый с черным	bluetooth
DK5660-BK	24 W	1800 Лм	3000-5700 К	120°	Черный	bluetooth
DK5660-WH+BK	24 W	1870 Лм	3000-5700 К	120°	Белый с черным	bluetooth
DK5668-BK	24 W	1300 Лм	2700-6500 К	120°	Черный	bluetooth
DK5668-WH+BK	24 W	1800 Лм	2700-6500 К	120°	Белый с черным	bluetooth
DK5662-BK	28 W	2100 Лм	3000-5700 К	120°	Черный	bluetooth
DK5662-WH+BK	28 W	2160 Лм	3000-5700 К	120°	Белый с черным	bluetooth

#### УСТАНОВКА И ПОДКЛЮЧЕНИЕ



1. Распакуйте светильник, удалите защитную заглушку.
2. Совместите основание светильника с треком-ремнем.
3. Установите первую скобу.
4. Надавите на трек-ремень в месте размещения электрических контактов так, чтобы они проникли внутрь трека-ремня. Установите прижимную планку, заведя один ее конец под ранее установленную скобу.
5. Надавливая на прижимную планку, установите вторую скобу.

При необходимости демонтировать светильник воспользуйтесь стиком, входящим в комплект трека-ремня.

## УПРАВЛЕНИЕ СВЕТИЛЬНИКАМИ СЕРИЙ BELTY SMART

Обратите внимание! Для управления при помощи приложения, панели, конвертера подходят только светильники серий BELTY SMART.

Полный список управляемых моделей по сериям:

### BELTY SMART LINER

DK5674-BK, DK5674-WH, DK5676-BK, DK5676-WH

### BELTY SMART GRILL

DK5670-BK, DK5672-BK

### BELTY SMART FLOW

DK5664-BK, DK5664-WH+BK, DK5660-BK, DK5660-WH+BK, DK5668-BK, DK5668-WH+BK

DK5662-BK, DK5662-WH+BK

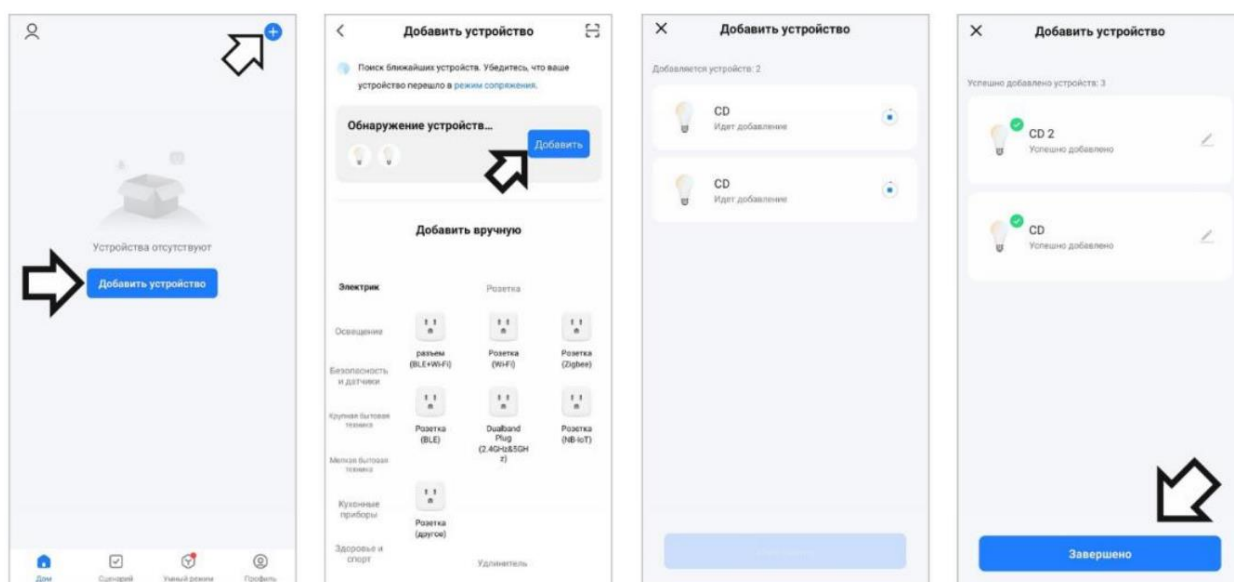
### BELTY SMART SPOT

DK5640-BK, DK5640-WH, DK5642-BK, DK5642-WH

Светильники BELTY, не входящие в данный список, являются неуправляемыми. Возможно только их включение и выключение при помощи разрыва цепи питания. Они не могут быть привязаны к панели, приложению или конвертеру и управляться ими.

## 1. Добавление светильников в приложение Smart Life

- 1.1 Убедитесь, что на вашем устройстве включен Bluetooth
- 1.2 Выключите питание трековой системы не менее чем на 4 секунды.
- 1.3 Откройте приложение Smart Life, включите питание трека
- 1.4 Выберите “Добавить устройство”, а затем еще раз “Добавить” в списке обнаруженных устройств.
- 1.5 Дождитесь окончания добавления устройств, затем нажмите “Завершено”



## 2. Сброс настроек светильника, перевод светильника в режим подключения.

Пропустите этот пункт, если светильник добавляется в приложение.

Признаком того, что светильник готов к подключению в приложение является его мерцание после подачи питания. Причиной отсутствия мерцания может являться одна из причин:

- Приложение ранее было закрыто в момент добавления светильника
- Светильник ранее был привязан и не отвязан от другого аккаунта Smart Life
- Светильник удален из приложения будучи выключенным из сети

В таком случае необходимо выполнить сброс настроек светильника для перевода его в режим подключения.

Для сброса настроек необходимо включить и выключить светильники 6 раз. Между выключением и последующим включением необходимо делать паузу длиной 2 секунды. На шестое включение произойдет сброс настроек, светильник начнет мерцать. После этого станет возможным его добавление в приложение.

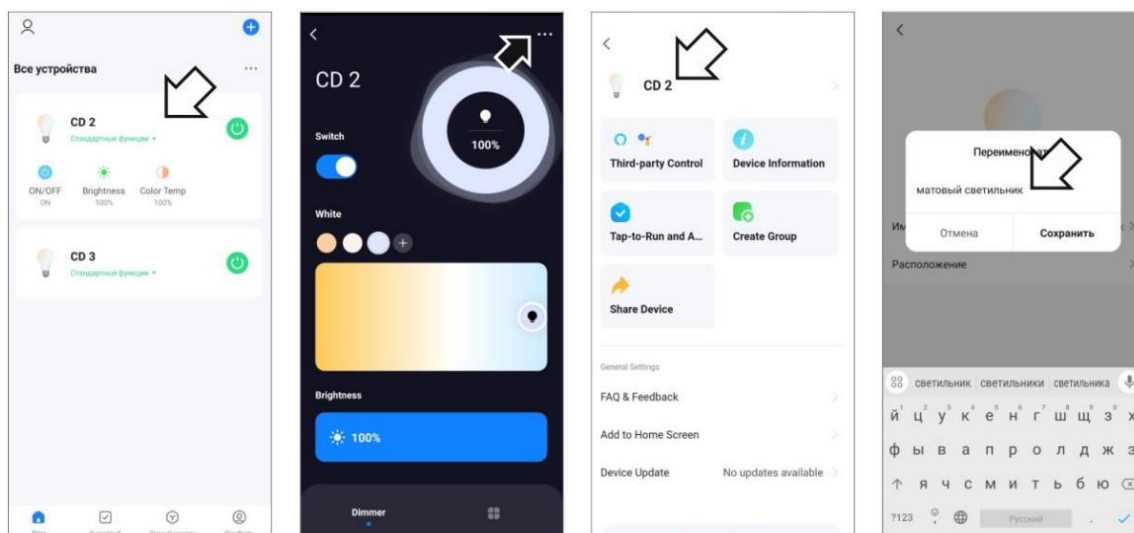
## 3. Индивидуальное управление светильником через приложение Smart Life

Для удобства дальнейшей настройки рекомендуем переименовать светильники после их добавления в приложение, дав им понятные названия.

3.1 Выберите светильник из списка в главном меню приложения.

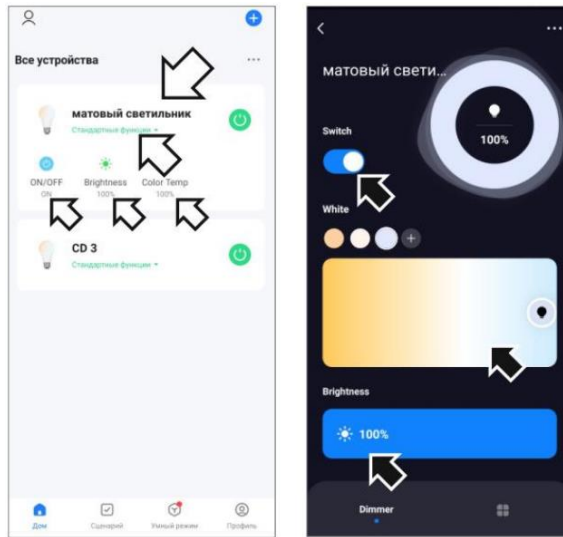
3.2 Оказавшись в меню светильника, нажмите на “...” в верхнем правом углу экрана.

3.3 Нажмите на имя светильника и переименуйте его.



Для того чтобы определить, какой из светильников в приложении соответствует определенному светильнику на трековой системе, рекомендуется выключить все светильники на треке, используя приложение, а затем, включая их по одному, присвоить им имена.

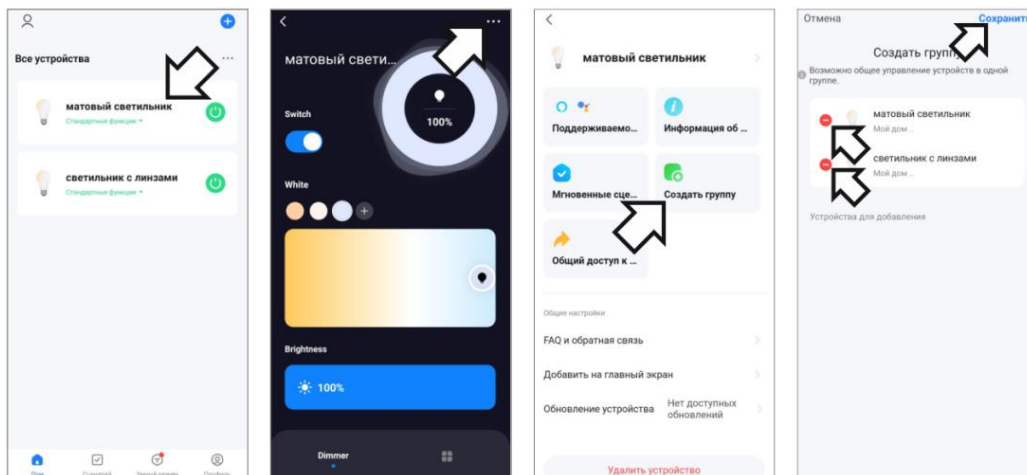
Для управления светильником нажмите “Стандартные функции” под названием необходимого светильника. В выпадающем меню вы можете включать и выключать светильники, менять яркость и цветовую температуру. Также вы можете зайти в настройки светильника, нажав на его название.



#### 4. Объединение светильников в группы и управление группами

Объединение в группы позволяет одновременно управлять множеством светильников, а также создавать в интерьере разные зоны освещения.

- 4.1 Выберите любой из тех светильников, который должен входить в состав будущей группы
- 4.2 Нажмите на “...” в верхнем правом углу экрана.
- 4.3 Выберите “Создать группу”
- 4.4 Отметьте все светильники, которые должны входить в состав группы, затем нажмите “Сохранить”

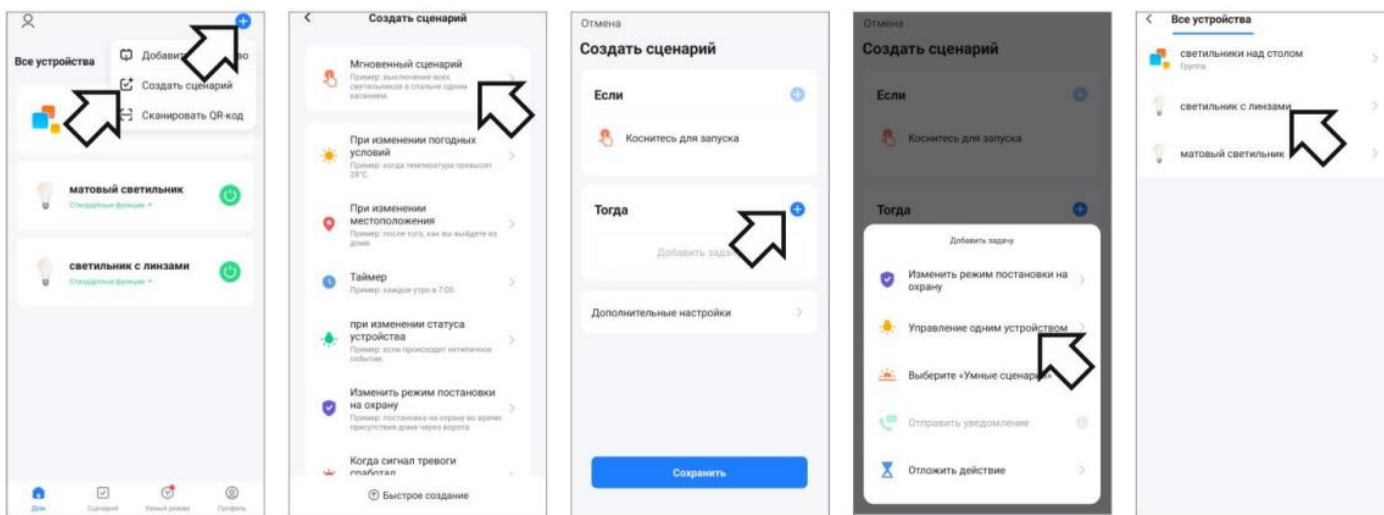


- 4.5 Введите название группы.
- 4.6 Дождитесь завершения процедуры создания группы.
- 4.7 По завершению созданная группа появится в главном меню приложения. Вы сможете перейти к её управлению, нажав на ее название аналогично управлению светильником.

#### Создание сценария

Сценарий позволяет создать настройку освещения с определенными параметрами, такими как: яркость, оттенок цвета, включение и/или выключение отдельных светильников, а также быстро возвращаться к этой настройке одним кликом.

- 5.1 Для создания сценария, находясь в главном меню, кликните на “+” в верхнем правом углу экрана, выберите “Создать сценарий”
- 5.2 Выберите “Мгновенный сценарий”
- 5.3 Задайте настройки сценария нажав “+” в разделе “Тогда”
- 5.4 Выберите “Управление одним устройством”
- 5.5 Последовательно выберите и установите настройки каждого светильника в рамках данного сценария.



5.6 Каждый светильник может быть включен либо выключен (опция ON/OFF), иметь определенную яркость (Brightness) и цветовую температуру (Color Temp)

5.7 В меню “Дополнительные настройки” можно изменить иконку сценария и ее цвет

5.8 По завершению настройки нажмите “Сохранить”

5.9 Созданный сценарий появится в главном меню и может быть активирован по нажатию.

**Обратите внимание!** Для корректной работы сценариев рекомендуется задавать параметры работы всех светильников в помещении, подключенных к приложению Smart Life. В противном случае настройка светильников, неотмеченных в сценарии, не изменится с его запуском.

## 1. Возможные неисправности и методы их устранения

Неисправность	Причина неисправности	Метод устранения
Один из светильников системы не работает	Нет контакта светильника с треком-ремнем	В процессе монтажа светильника необходимо в обязательном порядке надавить с небольшим усилием на трек-ремень так, чтобы изолированные контакты проникли вглубь трека-ремня. Повторите данное действие, проверьте работоспособность светильника.
Не работают все светильники в системе	Нет контакта подвода питания с треком-ремнем	
Один из светильников системы не работает	Светильник неисправен	Обратитесь к продавцу для получения гарантийного сервиса.
Не работают все светильники в системе	Неисправен блок питания	Обратитесь к продавцу для получения гарантийного сервиса.
Светильник издаёт при работе посторонний звук	В цепи питания установлен диммер (светорегулятор)	Исключите светорегулятор из сети питания.
Светильник издаёт при работе посторонний звук	Неисправен светильник или блок питания	Обратитесь к продавцу для получения гарантийного сервиса.

Только для BELTY SMART FLOW		
Приложение оповещает о недоступности светильника "Device Connection Failure".	Светильник обесточен, демонтирован с трека или находится вне зоны действия сигнала Bluetooth управляющего устройства (смартфона).	Убедитесь в том, что светильник установлен на трековую систему, питание трековой системы включено. Сократите расстояние между управляющим устройством и светильником.
Светильник не добавляется в приложение.	Модель светильника не является управляемой.	Убедитесь, что светильник входит в список управляемых моделей, представленный в настоящей инструкции.
Не удается выполнить сброс настроек светильников.	Не соблюден временной интервал между выключением и включением светильника.	Повторите процедуру сброса настроек, соблюдая паузы между выключением и включением, равные 2 секундам.

Подробная информация о монтаже системы DENKIRS BELTY доступна по ссылке [www.denkirs.ru/support](http://www.denkirs.ru/support) или сканируйте QR-код.

