

## Схема подключения светильников

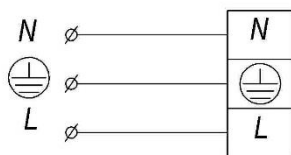


Рисунок 1

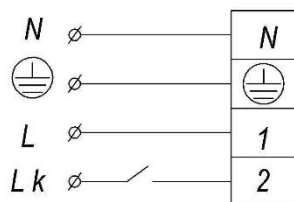


Рисунок 2

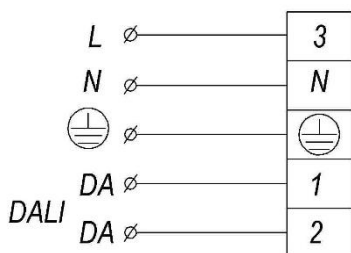


Рисунок 3

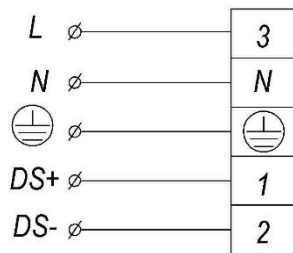


Рисунок 4

Рисунок 1 Схема подключения светильника с драйвером

Рисунок.2 Схема подключения светильника с БАП.

Lk-коммутируемая через выключатель фаза (Для вкл./выкл. освещения).

L-некоммутируемая фаза (предназначенная для зарядки аккумулятора БАП) при отключении которой вместе с Lk светильник переходит в аварийный режим. N-ноль.

**L и Lk могут быть подключены к одной фазе!**

Рисунок 3 Схема подключения светильника с драйвером с регулировкой по протоколу DALI;

Рисунок 4 Схема подключения светильника с драйвером с аналоговой регулировкой.

### ВНИМАНИЕ!

Производитель оставляет за собой право на внесение изменений в конструкцию и состав изделия с целью улучшения потребительских свойств без предварительного уведомления.



## СВЕТИЛЬНИКИ СТАЦИОНАРНЫЕ ОБЩЕГО НАЗНАЧЕНИЯ серии TL Комфорт торговой марки TECHNOLUX® с полупроводниковым источником света (светодиоды)

### ПАСПОРТ

#### 1. НАЗНАЧЕНИЕ

1.1. Светильники потолочные (далее светильники) с полупроводниковым источником света (светодиоды) предназначены для освещения общественных помещений.

#### 2. ТЕХНИЧЕСКИЕ ХАРАКТЕРИСТИКИ

2.1. Светильники соответствуют ТУ 3461-020-21098894-2015, требованиям ТР ТС 004/2011 и ТР ТС 020/2011.

2.2. Светильники изготавливаются в исполнении УХЛ категории размещения 4 по ГОСТ 15150.

2.3. Питание светильника осуществляется от сети переменного тока напряжением 230±10%. В, частоты 50 Гц. Качество электроэнергии по ГОСТ 13109.

2.4. Степень защиты от воздействий окружающей среды IP40 или IP54 по ГОСТ 14254.

2.5. Группа условий эксплуатации в части воздействий механических факторов окружающей среды по ГОСТ 17516 М1.

2.6. Крепление светильников осуществляется на потолок или в потолки со стандартным модулем 600х600 мм, с видимыми направляющими Т24 или Т15.

2.7. Класс защиты от поражения электрическим током I.

2.8. Основные параметры светильников:

Артикул**	Габаритные размеры, мм АхВхС*	Номинальная мощность, Вт	Масса светильника, не более, кг
TL 02 OL IP40	595x295x82	12	1,5
TL 02 OL EM IP40	595x295x82	15	2,5
TL 02 OL IP54	595x295x82	12	1,5
TL 02 OL EM IP54	595x295x82	15	2,5
TL 04 OL IP40	595x595x82	24/30/45	2,7
TL 04 OL EM IP40	595x595x82	27/33/48	3,7
TL 04 OL IP54	595x595x82	24/30/45	2,7
TL 04 OL EM IP54	595x595x82	27/33/48	3,7
TL 06 OL IP40	295x1195x82	24/30/45	3,5
TL 06 OL EM IP40	295x1195x82	27/33/48	4,5
TL 06 OL IP54	295x1195x82	24/30/45	3,5
TL 06 OL EM IP54	295x1195x82	27/33/48	4,5
TL 08 OL IP40	595x1195x82	15/60/75	6,0
TL 08 OL EM IP40	595x1195x82	18/63/78	7,0

\* А-длина; В-ширина; С-высота.

Добавочное обозначение EM означает, что в светильнике установлен блок аварийного питания (БАП). Время работы светильника от внутреннего аккумулятора составит 1 час (EM 1ч.) или 3 часа (EM 3ч.).

Добавочное обозначение RA означает, что в светильнике установлен драйвер с аналоговой регулировкой 1-10В. Добавочное обозначение RD означает, что в светильнике установлен драйвер с цифровой регулировкой по протоколу DALI. Добавочное обозначение ECP означает, что в светильнике установлен драйвер китайского производства. Светильники, не имеющие обозначений ECP, RA, RD комплектуются драйвером европейского производства.

OL – опаловый рассеиватель.

Полное обозначение модели светильника указано на упаковке и/или этикетке внутренней маркировки.

Комплектацию светильника см. п. 3.1. и п. 5.1.

### 3. КОМПЛЕКТ ПОСТАВКИ ОДНОГО СВЕТИЛЬНИКА

3.1. В комплект поставки входят:

- Светильник в сборе – 1 шт.
- Коробка картонная – 1 шт. на два изделия для TL 02, TL 04 и 1 шт. на одно изделие для TL 06, TL 08, TL 12.
- Паспорт - 1 шт. в коробке.
- Упаковочный пакет – 1 шт.

### 4. ТРЕБОВАНИЯ ПО ТЕХНИКЕ БЕЗОПАСНОСТИ

4.1. **ВНИМАНИЕ!** Установку, демонтаж, чистку светильника, и устранение неисправностей производить только при отключенной электросети.

4.2. Светильники выполнены по I классу защиты от поражения электрическим током и должны быть надежно заземлены.

### 5. СОСТАВ ИЗДЕЛИЯ

5.1. Светильник состоит из следующих основных частей: корпус светильника в сборе, на котором смонтированы драйвер, внутренняя проводка светильника, светодиодные модули, листа рассеивателя из светостабилизированного полимерного материала или термперированного стекла, рамки.

### 6. ПРАВИЛА ЭКСПЛУАТАЦИИ И МОНТАЖА

6.1. Эксплуатация светильника должна производиться в соответствии с «Правилами технической эксплуатации электроустановок потребителей».

6.2. Светильники после длительного транспортирования и/или хранения при низких температурах перед установкой необходимо выдержать в отапливаемом помещении при температуре +15...20° С не менее 24 часов.

6.3. Распаковать светильник.

6.4. Отвернуть винты, снять боковину стенку и выдвинуть лист рассеивателя.

6.5. Установить светильник на поверхность потолка или установить в ячейку потолка. Присоединить заведенные внутрь питающие сетевые провода (сечение не менее 0,75 мм<sup>2</sup>.) к клеммной колодке светильника. Подключение светильника к электрической

сети производить только при обесточенной сети. Подключение заземляющего провода обязательно.

6.6. Установить рассеиватель на место.

6.7. При загрязнении светильника его рассеиватель протирается сухой мягкой тканью.

**ВНИМАНИЕ!** В случае обнаружения неисправности светильника обратиться в соответствующую эксплуатационную службу (организацию).

**ВНИМАНИЕ!** Перед началом эксплуатации светильника с БАП необходима полная зарядка аккумуляторной батареи. Время полной зарядки аккумуляторной батареи БАП составляет 24 часа.

### 7. ТРАНСПОРТИРОВАНИЕ И ХРАНЕНИЕ

7.1. Условия транспортирования светильников в зависимости от воздействия механических факторов должны соответствовать группе С ГОСТ 23216, в том числе в части воздействия климатических факторов – группе 4 по ГОСТ 15150.

7.2. Условия хранения светильников должны соответствовать группе условий хранения 2 ГОСТ 15150.

### 8. СВИДЕТЕЛЬСТВО О ПРИЕМКЕ

8.1. Светильник признан годным к эксплуатации.

Дата выпуска, отметка ОТК, номер бригады указаны на внутренней этикетке светильника.

### 9. УТИЛИЗАЦИЯ

9.1. Светильники не содержат токсичных материалов, относящихся к опасным отходам, требующим специальной утилизации.

9.2. Утилизацию светильников проводят обычным способом в организациях по переработке вторичного сырья.

### 10. ГАРАНТИЙНЫЕ ОБЯЗАТЕЛЬСТВА

10.1. Гарантийный срок эксплуатации 5 лет с даты продажи при соблюдении потребителем условий эксплуатации. Гарантия сохраняется в течение указанного срока при условии, что сборка, монтаж и эксплуатация светильников производится специально обученным техническим персоналом и в соответствии с паспортом на изделие.

10.2. Гарантийный срок на блоки аварийного питания, поставляемые в комплекте с аккумуляторной батареей, составляет 12 (двенадцать) месяцев с даты поставки.

10.3. Срок службы светильника в нормальных климатических условиях, при соблюдении правил монтажа и эксплуатации составляет не менее 10 лет для светильников, рассеиватель которых изготовлен из полимерных материалов.

10.4. Претензии за дефекты, появившиеся в течение гарантийного срока из-за небрежного хранения, транспортирования, при нарушении правил эксплуатации, установки или обслуживания не принимаются.

10.5. **Адрес завода изготовителя:** 601655, г. Александров, Владимирская обл., ул. Гагарина д.2, ООО «АЭТЗ «Рекорд», тел. (49244) 6-34-13.