

## 8 Свидетельство об упаковке

№ ТУ 27.40.39.113-500-89558048-2022		_____
наименование изделия	обозначение	заводской номер
Упакован _____	_____	
наименование или код изготовителя		
согласно требованиям, предусмотренным в действующей технической документации.		
Упаковщик _____	_____	_____
должность	личная подпись	расшифровка подписи

## 9 Свидетельство о приемке

№ ТУ 27.40.39.113-500-89558048-2022		_____
наименование изделия	обозначение	заводской номер
светильник изготовлен и принят в соответствии с обязательными требованиями государственных стандартов, действующих технической документацией и признан годным для эксплуатации		
<b>Начальник ОТК</b>		
МП _____	_____	_____
	личная подпись	расшифровка подписи

Дата изготовления \_\_\_\_\_  
год, месяц, число

## Сведения о цене и реализации

Цена договорная  
Особые требования по реализации не установлены

## 10 Гарантийные обязательства

10.1 Гарантийный срок эксплуатации светильника составляет 36 месяцев со дня продажи Покупателю. В случае неисправности светильника в течение гарантийного срока Производитель обязуется провести безвозмездный ремонт или замену светильника при соблюдении Покупателем условий хранения, транспортирования и эксплуатации светильника, описанных в настоящем Паспорте и Руководстве по Эксплуатации. В случае обнаружения неисправности светильника до истечения гарантийного срока следует обратиться к Производителю по адресу:  
**ООО «НПК «ИНКОТЕКС»:** 105484, г. Москва, ул. 16-я Парковая, д. 26, корп. 1. Тел. сервисной службы: (495) 645-82-16, [www.leadlight.ru](http://www.leadlight.ru), e-mail: [llservice@incotex.ru](mailto:llservice@incotex.ru)

Для ремонта или замены светильника в период гарантийного срока требуется предоставить рекламацию с указанием условий, при которых была выявлена неисправность, и предъявить само изделие с Паспортом Производителю или авторизованному им сервисному центру.

10.2 Гарантия не распространяется на следующие случаи:

- наличие механических повреждений;
- отсутствие настоящего Паспорта и Руководства по эксплуатации;
- воздействие на светильник химически активных веществ;
- воздействие на светильник абразивных средств и материалов;
- эксплуатация светильника в сети с неисправными коммутационными устройствами;
- эксплуатация светильника с мощностью превышающей предельного диапазона напряжения питания;
- проведение ремонта светильника Покупателем или третьими лицами, кроме авторизованных Производителем.

- нарушение условий хранения, транспортирования и эксплуатации светильника.

10.3 При отсутствии штампа торгующей организации срок гарантии исчисляется со дня выпуска изделия Производителем, указанным в настоящем Паспорте и Руководстве по эксплуатации.

## 11 Сведения об упаковке, транспортировании и хранении.

11.1 Упаковка, хранение, транспортирование светильников должны соответствовать требованиям ГОСТ 23216.

11.2 Светильники транспортируются в упаковке любым крытым видом транспорта. Во время погрузки, транспортирования и выгрузки светильников с транспортного средства должны быть приняты меры защиты светильников от механических повреждений и непосредственного воздействия нефтепродуктов, агрессивных сред и атмосферных осадков.

11.3 Хранение светильников в упаковке допускается на стеллажах в закрытых сухих помещениях в условиях, исключающих воздействие нефтепродуктов и агрессивных сред, на расстоянии не менее одного метра от отопительных и нагревательных приборов. Температура хранения от -50 до +60°C при относительной влажности воздуха не более 85%.

## 12 Утилизация

Светильник не содержит токсичных материалов, а также комплектующих, приносящих вред окружающей среде. Утилизацию светильника проводить обычным способом.



ООО «НПК «ИНКОТЕКС»

**СВЕТИЛЬНИКИ СТАЦИОНАРНЫЕ**  
**СЕРИЯ MAG41**  
**Паспорт и руководство по эксплуатации**  
**АВЛГ837.00.00-029 ПС и РЭ**

## 1 Основные сведения об изделии

1.1 **СВЕТИЛЬНИКИ СВЕТОДИОДНЫЕ** предназначены для освещения улиц и дорог. Светильники соответствуют требованиям технических регламентов таможенного союза ТР ТС 004/2011 и ТР ТС 020/2011 и ТУ 27.40.39.113-526-89558048-2022.

1.2. Светильники предназначены для работы в сети переменного тока с номинальным напряжением 220-240В, частотой 50 Гц.

1.3 Светильники соответствуют I классу защиты от поражения электрическим током, ГОСТ ИЕС 60598-1, в части воздействия механических факторов внешней среды – группе условий эксплуатации М1 по ГОСТ 30630.1.2.

1.4 Способ крепления – на консоль диаметром 48мм.

1.5 Номинальные значения климатических факторов по ГОСТ 15150 – У1, при этом значения климатических факторов принимаются следующими:

- диапазон рабочих температур от -45°C до +40°C;

- относительная влажность воздуха при температуре 25°C – 100 %.

1.6 Степень защиты оболочки светильников, IP66 по ГОСТ 14254.

1.7 В качестве источников света используются белые высокоэффективные светодиоды.

1.8 Условное обозначение типа светильника **MAG41-P**

**MAG41** - наименование серии

**P** - условная потребляемая мощность, Вт

Варианты исполнения зашифрованы в соответствующем артикуле.

Пример условного обозначения светильника при заказе и конструкторской документации:  
светильник со светодиодными источниками света мощностью 200Вт, 4000К CRI70, КСС – ША3, крепление на консоль диаметром 48мм:

«Светильник **MAG41-200 7-04-200-02-1-12-01-7-40-66»**



**EA3C RU C-RU.AЖ56.B.05653/24 серия RU №0555275**

## 2 Технические характеристики

Предельный диапазон напряжения питания, В	176 - 264
Коэффициент мощности, не менее	0,95
Коэффициент пульсации светового потока, %, не более	5

Ресурс работы светильника – не менее 50 000 ч;

Сечение подводящих проводов - 3x0,75 мм<sup>2</sup>

Наименование	Установленная мощность, Вт	Установленный световой поток, лм	Цветовая температура, К	Масса, не более, кг	Габариты, мм
MAG41-200	200	36000	4000	6,8	828x205x101
MAG41-250	250	45000	4000	7,2	933x205x101

## 3 Комплектность поставки

Светильник – 1 шт.

Паспорт и Руководство по эксплуатации – 1 шт.

Упаковка – 1 шт.

#### 4 Указания по эксплуатации и мерам безопасности

4.1 Эксплуатация светильников должна производиться в соответствии с «Правилами технической эксплуатации электроустановок потребителей» и настоящим Паспортом и Руководством по эксплуатации. Перед установкой светильника необходимо убедиться в соответствии напряжения питающей сети 230 В.

**ВНИМАНИЕ! ЗАПРЕЩАЕТСЯ МОНТИРОВАТЬ, ДЕМОНТИРОВАТЬ СВЕТИЛЬНИК ПРИ ВКЛЮЧЁННОМ НАПРЯЖЕНИИ!**

4.2 Запрещается эксплуатация светильников с поврежденной изоляцией проводов и мест электрических соединений.



Подключение к питающей сети должно производиться с помощью исправных сертифицированных выключателей или реле. Искрящие неисправные контактные группы, а также подключение «на горячую» могут привести к выходу из строя источника питания.

4.3 Запрещается самостоятельно разбирать и ремонтировать светильник

4.4 Запрещается применение химически активных веществ, абразивных средств и материалов.

#### 5 В случае обнаружения неисправности.

В случае обнаружения неисправности необходимо отключить светильник от сети, демонтировать и обратиться в авторизированный сервис центр, для устранения неисправности. Попытка не санкционированного вмешательства в конструкцию светильника ведет к снятию гарантийных обязательств производителя.

#### 6 Подготовка изделия к работе и установка светильников

**ВНИМАНИЕ! ПЕРЕД УСТАНОВКОЙ СВЕТИЛЬНИКА УБЕДИТЕСЬ В ТОМ, ЧТО СЕТЕВОЕ НАПРЯЖЕНИЕ ОТКЛЮЧЕНО!**

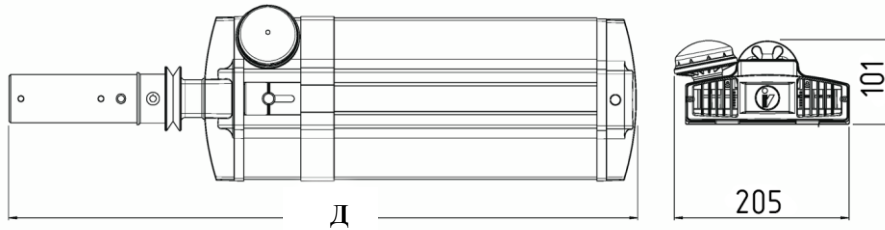
Перед монтажом освободить светильник от упаковки и ознакомиться с настоящим руководством. **ВНИМАНИЕ!** Сетевые провода, подводимые к светильникам, не должны своим весом создавать силовую нагрузку на кабельный ввод.

##### 6.1. Монтаж светильников

Присоединить сетевой кабель к контактам клемм в соответствии с маркировкой на клеммах. Установить светильник на консоль, проверить правильность положения относительно горизонта. Затянуть стопорные болты с усилием не менее 2 Нм.

#### 7 Техническое обслуживание светильников

7.1 Один-два раза в год (в зависимости от загрязнения) промыть светильник струёй воды с давлением не более 0,3 атм. на оболочке светильника, без применения моющих средств. Дополнительного обслуживания не требуется.



Кривая силы света (КСС)  
Тип ШАЗ

