

Манжета переходная для канализации

32×25/40×25/40×32

50×25/50×32/50×40

73×50/124×110



Технический паспорт и инструкция по монтажу и эксплуатации

Содержание

1. Назначение и область применения	3
2. Номенклатура и назначение	3
3. Технические характеристики	5
4. Конструкция и габаритные размеры	5
5. Рекомендации по монтажу	6
6. Рекомендации по эксплуатации	7
7. Условия хранения и транспортировки	8
8. Утилизация	8
9. Срок службы	8

1. Назначение и область применения

Манжета переходная для канализации - это специальное резинотехническое изделие, которое используется с целью герметичного соединения канализационных труб и шлангов различных типов и размеров.

2. Номенклатура и назначение

В таблице 1 представлен ассортимент продукции и ее назначение.

№ пп	Наименование	Соединение труб и фасонных частей с номинальными \varnothing	
1	Манжета для канализации черная ТЭП 32×25 МРФ	пластиковая труба 40	шланг стиральной/посудомоечной машины
2	Манжета для канализации белая ТЭП 32×25 МРФ	пластиковая труба 40	шланг стиральной/посудомоечной машины
3	Манжета для канализации серая ТЭП 32×25 МРФ	пластиковая труба 40	шланг стиральной/посудомоечной машины
4	Манжета для канализации черная ТЭП 40×25 МРФ	пластиковая труба 40	шланг стиральной/посудомоечной машины
5	Манжета для канализации белая ТЭП 40×25 МРФ	пластиковая труба 40	шланг стиральной/посудомоечной машины
6	Манжета для канализации серая ТЭП 40×25 МРФ	пластиковая труба 40	шланг стиральной/посудомоечной машины
7	Манжета для канализации черная ТЭП 40×32 МРФ	пластиковая труба 40	пластиковая труба 32
8	Манжета для канализации белая ТЭП 40×32 МРФ	пластиковая труба 40	пластиковая труба 32
9	Манжета для канализации серая ТЭП 40×32 МРФ	пластиковая труба 40	пластиковая труба 32
10	Манжета для канализации черная ТЭП 50×25 МРФ	пластиковая труба 50	шланг стиральной/посудомоечной машины
11	Манжета для канализации белая ТЭП 50×25 МРФ	пластиковая труба 50	шланг стиральной/посудомоечной машины
12	Манжета для канализации серая ТЭП 50×25 МРФ	пластиковая труба 50	шланг стиральной/посудомоечной машины
13	Манжета для канализации черная ТЭП 50×32 МРФ	пластиковая труба 50	пластиковая труба 32
14	Манжета для канализации белая ТЭП 50×32 МРФ	пластиковая труба 50	пластиковая труба 32
15	Манжета для канализации серая ТЭП 50×32 МРФ	пластиковая труба 50	пластиковая труба 32

4 | Номенклатура и назначение

№ пп	Наименование	Соединение труб и фасонных частей с номинальными \emptyset	
16	Манжета для канализации черная ТЭП 50×40 МРФ	пластиковая труба 50	пластиковая труба 40
17	Манжета для канализации белая ТЭП 50×40 МРФ	пластиковая труба 50	пластиковая труба 40
18	Манжета для канализации серая ТЭП 50×40 МРФ	пластиковая труба 50	пластиковая труба 40
19	Манжета для канализации черная ТЭП 73×50 МРФ	чугунная труба 73	пластиковая труба 50
20	Манжета для канализации белая ТЭП 73×50 МРФ	чугунная труба 73	пластиковая труба 50
21	Манжета для канализации серая ТЭП 73×50 МРФ	чугунная труба 73	пластиковая труба 50
22	Манжета для канализации черная ТЭП 124×110 МРФ	чугунная труба 124	пластиковая труба 110
23	Манжета для канализации белая ТЭП 124×110 МРФ	чугунная труба 124	пластиковая труба 110
24	Манжета для канализации серая ТЭП 124×110 МРФ	чугунная труба 124	пластиковая труба 110

Таблица 1 – Манжеты переходные для канализации MasterProf

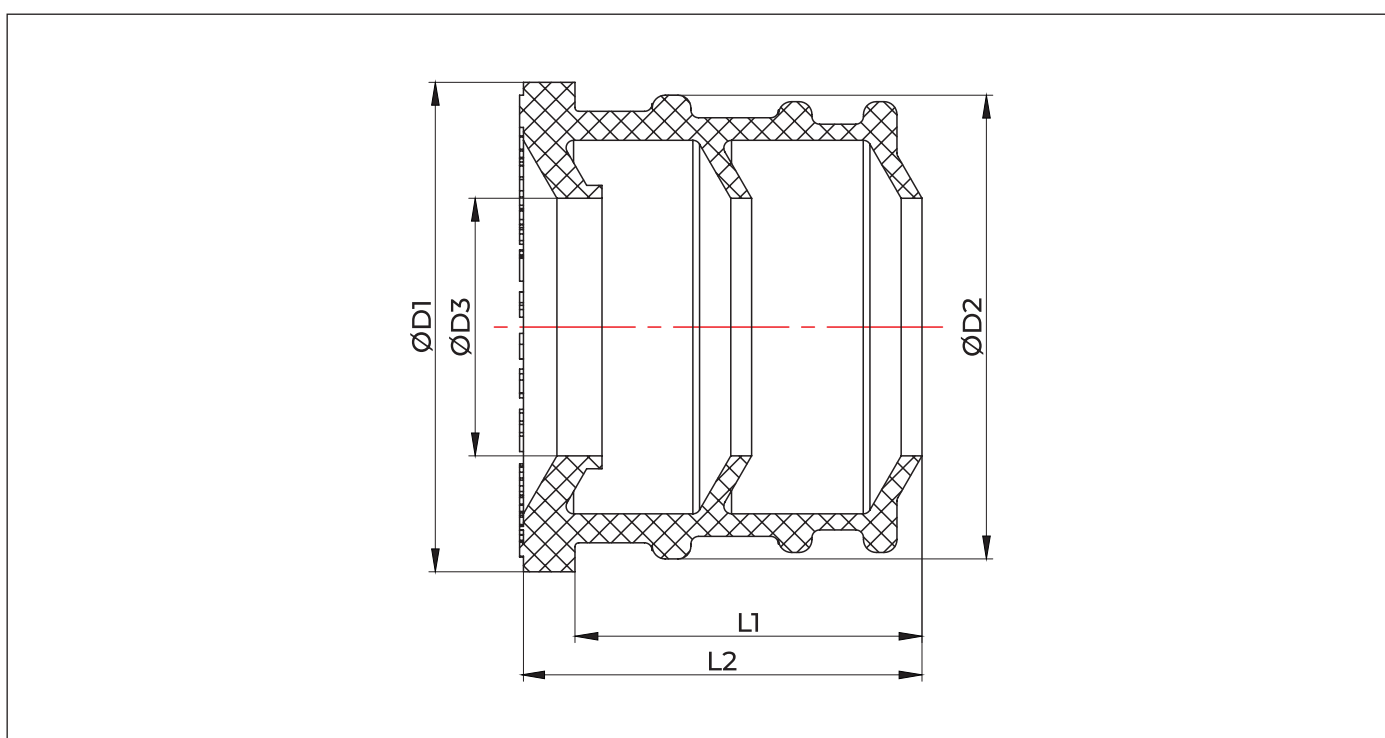
3. Технические характеристики

Технические характеристики представлены в таблице 2.

№ пп	Характеристика	Ед. изм.	Значение
1	Рабочая среда	–	хозяйственные и фекальные стоки
2	Температура окружающей среды	°С	от -10 до +80
3	Температура рабочей среды	°С	до 95 (кратковременно)
4	Давление	Бар	до 0,5 (кратковременно)

Таблица 2 – Технические характеристики

4. Конструкция и габаритные размеры



№ пп	Наименование	Размеры				
		D1	D2	D3	L1	L2
1	Манжета для канализации ТЭП 32×25 MPF	38	36	20	27	31
2	Манжета для канализации ТЭП 40×25 MPF	46	44	20	28	32
3	Манжета для канализации ТЭП 40×32 MPF	46	44	28	28	32
4	Манжета для канализации ТЭП 50×25 MPF	56	54	20	28	32
5	Манжета для канализации ТЭП 50×32 MPF	56	54	28	31	35
6	Манжета для канализации ТЭП 50×40 MPF	56	54	36	29	33
7	Манжета для канализации ТЭП 73×50 MPF	81	78	45	38	45
8	Манжета для канализации ТЭП 124×110 MPF	133	130	105	36	42

Таблица 3 – Размеры

5. Рекомендации по монтажу

- ▶ Перед установкой манжеты требуется тщательно очистить внутренние и внешние поверхности соединяемых труб и/или шлангов от всевозможного рода загрязнений (мусор, образовавшийся при производстве и транспортировке труб, а также налет, образовавшийся при эксплуатации канализации и т.д.), а также проверить на отсутствие повреждений раструбов труб, концевиков шлангов и самой манжеты.
- ▶ Для установки переходной манжеты не требуется демонтаж установленного уплотнительного кольца из раструба пластиковой канализационной трубы. Установку манжеты требуется выполнять плавными движениями, воздействуя толкательно – поступательными движениями по диаметру буртика манжеты таким образом, чтобы уплотнительное кольцо раструба село между лепестками манжеты с характерным щелчком. По завершению вышеуказанного требуется проверить положение манжеты по внутренней ее части на отсутствие заломов и изгибов.
- ▶ При монтаже необходимо обеспечить отсутствие осевой нагрузки канализационной системы на место соединения труб различного типоразмера путем установки дополнительных опор или стяжек для дальнейшей эксплуатации.
- ▶ При монтаже чугунной трубы с пластиковой дополнительно необходимо нанести на внутреннюю поверхность чугунной трубы и наружную поверхность манжеты сантехническую смазку. Смазка должна быть нанесена равномерным слоем без излишков.
- ▶ Далее осуществить установку необходимой трубы или шланга. Монтируемая труба или шланг должны, как минимум, быть вставлены на всю длину манжеты (см. рис. 1 и рис. 2).

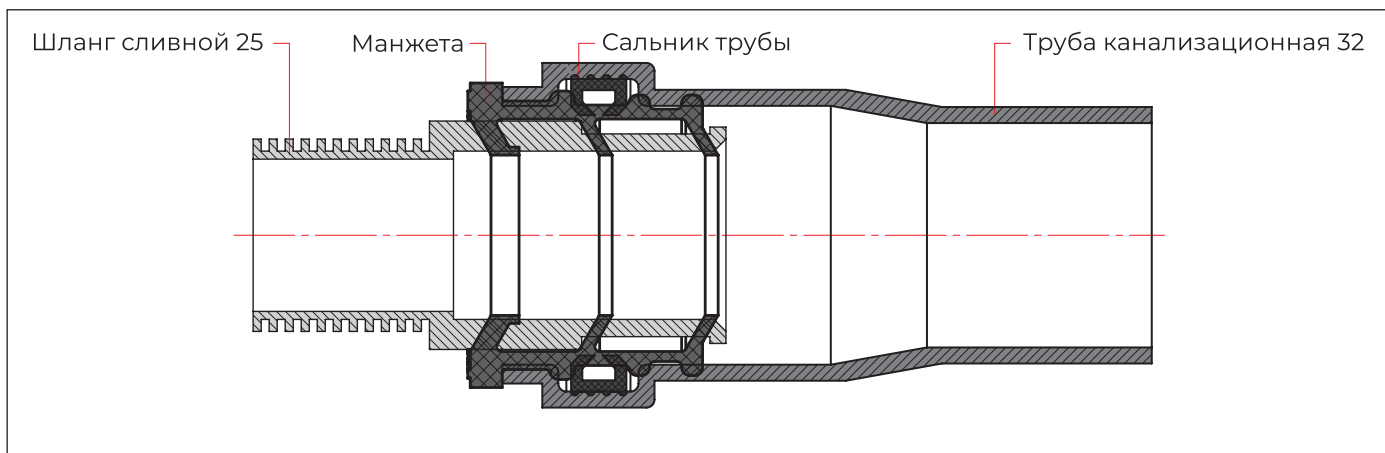


Рисунок 1 – Соединение сливного шланга с канализационной трубой

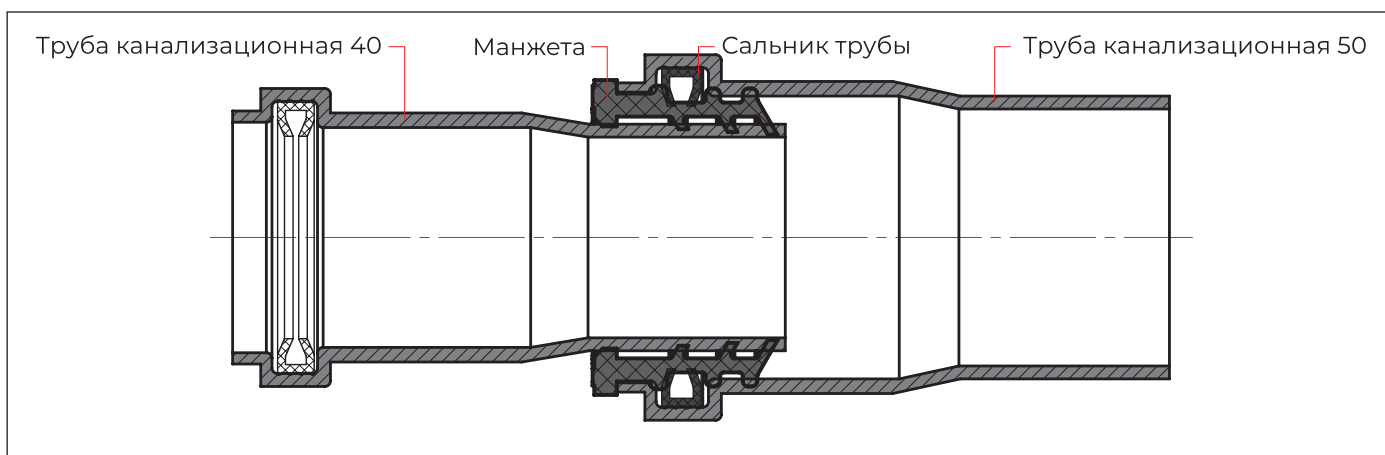


Рисунок 2 – Соединение канализационных труб разного типоразмера

6. Рекомендации по эксплуатации

- ▶ Изделия должны эксплуатироваться при условиях, изложенных в п. 3 технического паспорта, требуется исключить превышение предельных для манжеты температур, не допускать взаимодействия с агрессивными жидкостями.
- ▶ При эксплуатации не допускается постоянная осевая и/или ударная нагрузка в местах соединения переходных манжет, требуется исключить подобного рода влияния путем использования дополнительных опор, стяжек, хомутов и т.п. в соответствующих местах.

ВАЖНО

Соблюдайте основные рекомендации по монтажу и эксплуатации, это значительно **продлит качество и срок службы изделий.**

7. Условия хранения и транспортировки

Манжеты переходные транспортируют любым видом транспорта в соответствии с правилами перевозки грузов и требованиями погрузки и крепления грузов, действующими на данном виде транспорта.

Манжеты переходные следует оберегать от ударов и механических нагрузок, а их поверхность – от нанесения царапин. При перевозке упаковки необходимо укладывать на ровную поверхность транспортных средств, предохраняя от острых металлических углов и ребер платформы.

Транспортирование и погрузочно-разгрузочные работы должны производиться при температуре не ниже минус 10°C. Транспортировка при более низких температурах допускается только при использовании специальных средств, обеспечивающих фиксацию изделий (упаковок с изделиями) и соблюдении особых мер предосторожности. Транспортировка при температуре ниже -21 °C запрещена. Сбрасывание упаковок с транспортных средств не допускается.

Транспортировка при температуре ниже -21 °C запрещена.

Сбрасывание упаковок с транспортных средств не допускается.

Погрузочно-разгрузочные работы должны производиться в соответствии с ГОСТ 12.3.020.

Манжеты переходные следует хранить в неотапливаемых складских помещениях, исключающих вероятность их механических повреждений, или отапливаемых складах не ближе одного метра от отопительных приборов.

Манжеты переходные должны быть защищены от воздействия прямых солнечных лучей и атмосферных осадков.

8. Утилизация

Материалы и изделия, примененные в конструкции изделий, в процессе утилизации не представляют опасности и утилизируются в соответствии с нормативными ведомственными документами, утвержденными в установленном порядке.

Изделия, отработавшие свой ресурс, должны передаваться на утилизацию в специализированные предприятия по переработке материалов.

8. Срок службы – 10 лет.

Ищите паспорта, сертификаты и техническую документацию продукции в открытом доступе на сайте **masterprof.net**



Российская Федерация

ООО «МастерПроф»

196084, г. Санкт-Петербург,

ул. Заставская, д. 5/1, лит. А.

Email: info@masterprof.net

Телефон: +7 (812) 309-53-81

www.masterprof.net