

# РУКОВОДСТВО ПО ЭКСПЛУАТАЦИИ (ПАСПОРТ)

## Кабельный ввод МG

### НАЗНАЧЕНИЕ:

Кабельный ввод предназначен для фиксации кабеля при вводе его в электротехническое оборудование. Например, в коммутационные шкафы, коробка или пульты управления, предназначенные для эксплуатации на улице, в подвалах, в условиях морского тумана, повышенного загрязнения и т. д. Изделие защищает кабель от повреждений об острые края оборудования в процессе эксплуатации.

### КОМПЛЕКТАЦИЯ:

Таблица 1. Комплектация кабельного ввода, поставляемого в индивидуальной упаковке

Наименование	Количество в упаковке
Кабельный ввод от MG-12 до MG-32	2 шт.
Этикетка	1 экз. на упаковку

Таблица 2. Комплектация кабельного ввода, поставляемого в групповой упаковке

Наименование	Количество в упаковке
Кабельный ввод от MG-12 до MG-20	50 шт.
Кабельный ввод MG-25 серый	25 шт.
Кабельный ввод MG-25 черный	24 шт.
Кабельный ввод MG-32	15 шт.
Кабельный ввод MG-40	12 шт.
Кабельный ввод MG-50	6 шт.
Этикетка	1 экз. на упаковку

### ХАРАКТЕРИСТИКИ И ПАРАМЕТРЫ:

Технические характеристики приведены в таблице 3.

Основные размеры представлены на рисунке 1 и в таблице 4.

Таблица 3. Технические характеристики

Наименование параметра	Значение
Степень защиты по ГОСТ 14254 (IEC 60529)	IP68
Материал корпуса кабельного ввода	Нейлон
Материал уплотнителей	Неопрен
Стойкость к воспламенению	650 °C
Ударная прочность	1 Дж
Цвет корпуса	Серый RAL 7035 / черный RAL 9005
Срок службы	7 лет

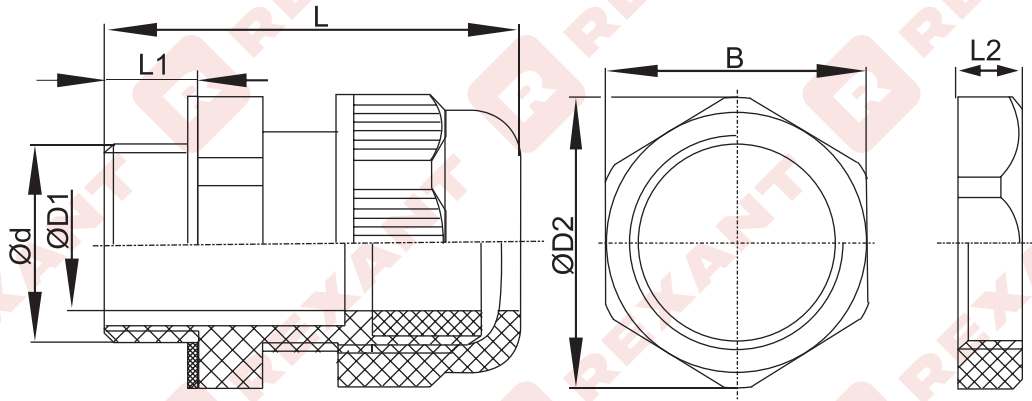


Рисунок 1.

Таблица 4.

Наименование изделия	Размер, мм								Диаметр обжимаемого кабеля, мм
	B	d	Диаметр установочного отверстия	D1	D2	L	L1	L2	
Кабельный ввод MG-12	18,5	12	14	8	20,5	38,5	8	5	От 4,6 до 7,6
Кабельный ввод MG-16	22	16	18	11	24	48,5	14	7	От 6 до 10
Кабельный ввод MG-20	27	20	22	15	30	53	14	8	От 9 до 14
Кабельный ввод MG-25	33	25	27	19	35,5	58	15	8	От 13 до 18
Кабельный ввод MG-32	41	32	34	25,5	44,5	62,5	15	8	От 18 до 25
Кабельный ввод MG-40	50	40	42	35,5	54	72	20	10	От 24 до 30
Кабельный ввод MG-50	62	50	52	42,5	66	80	23	9,5	От 30 до 39

#### ПРАВИЛА БЕЗОПАСНОЙ ЭКСПЛУАТАЦИИ:

1. Все работы по монтажу должны осуществляться в обесточенном состоянии электросети специально обученным персоналом с соблюдением требований нормативно-технической документации в области электротехники.
2. В условиях хранения и эксплуатации кабельный ввод не выделяет в окружающую среду токсических веществ и не оказывает вредного воздействия на организм человека при непосредственном контакте. Работа с кабельным вводом не требует применения специальных средств индивидуальной защиты.
3. Изделие ремонту и восстановлению не подлежит. При обнаружении неисправности необходимо немедленно прекратить эксплуатацию кабельного ввода и заменить изделие на исправное.
4. Продукт безопасен при использовании по назначению. Не подлежит обязательному подтверждению соответствия.
5. По истечении срока службы и при выходе из строя изделие необходимо утилизировать.

#### МОНТАЖ И ЭКСПЛУАТАЦИЯ:

##### Условия эксплуатации

- диапазон рабочих температур от -40 до +100 °С;
- относительная влажность 80% при +25 °С;
- группа механического исполнения по ГОСТ 17516.1 – М7, М8.

1. Монтаж кабельного ввода осуществлять при температуре от -15 до +40 °С.
2. Установить кабельный ввод в монтажное отверстие и затянуть контргайку.
3. Ослабить уплотняющую гайку и ввести проводник через кабельный ввод.
4. Затянуть уплотняющую гайку, обеспечив надежное крепление и обжатие проводника.
5. В течение всего срока эксплуатации проводить периодические осмотры кабельного ввода с целью выявления повреждений, возникших в процессе эксплуатации.

**УСЛОВИЯ ХРАНЕНИЯ, ТРАНСПОРТИРОВКИ И УТИЛИЗАЦИИ:**

1. Транспортировка изделия допускается любым видом крытого транспорта в упаковке изготовителя, обеспечивающей предохранение товара от механических повреждений, загрязнений и попадания влаги.
2. Транспортировку кабельного ввода в части воздействия механических факторов производить в условиях С по ГОСТ 23216 при температуре от -40 до +50 °С.
3. Условия хранения кабельного ввода – 2(С) по ГОСТ 15150 – неотапливаемые хранилища в макроклиматических районах с умеренным и холодным климатом.
4. В процессе транспортировки и хранения кабельный ввод следует оберегать от загрязнений, воздействия чрезмерных механических нагрузок и ударов, воздействия влаги и ультрафиолетового излучения.
5. При транспортировке и хранении упакованные изделия должны быть уложены на поддоны или сухие и ровные поверхности. Попадание под штабель посторонних предметов, воды и горюче-смазочных материалов не допускается.
6. Кабельный ввод не подлежит утилизации в качестве бытовых отходов. Для утилизации передать в специализированное предприятие по переработке вторичного сырья в соответствии с законодательством РФ.

**ДАТА ПРОИЗВОДСТВА, СРОК СЛУЖБЫ, ГАРАНТИЙНЫЙ СРОК:**

Дату производства см. на упаковке.

Срок службы 7 лет.

**Гарантийные обязательства**

1. Гарантийный срок эксплуатации – 1 год со дня продажи при условии соблюдения потребителем правил эксплуатации, транспортировки и хранения.
2. Изготовитель вправе снять с себя гарантийные обязательства в случае повреждения изделия в результате нарушения правил транспортировки, хранения, монтажа или эксплуатации.
3. В период гарантийных обязательств и при возникновении претензий обращаться к продавцу или в указанные ниже организации.

**НАИМЕНОВАНИЕ И МЕСТОНАХОЖДЕНИЕ ИЗГОТОВИТЕЛЯ (УПОЛНОМОЧЕННОГО ИЗГОТОВИТЕЛЕМ ЛИЦА), ИМПОРТЕРА, ИНФОРМАЦИЯ ДЛЯ СВЯЗИ С НИМИ:**

**Изготовитель:** «Лин'Ан КФ Ко., ЛТД», Лин ан индустриальная зона, Ханчжоу, Чжэцзян, Китай / «Lin'an CF Co., Ltd», Lin'an industrial zone, Hangzhou, Zhejiang, China.

**Импортер или уполномоченный представитель:** ООО «СДС», 123060, Россия, г. Москва, ул. Маршала Соколовского, д. 3, эт. 5, пом. 1, ком. 3.