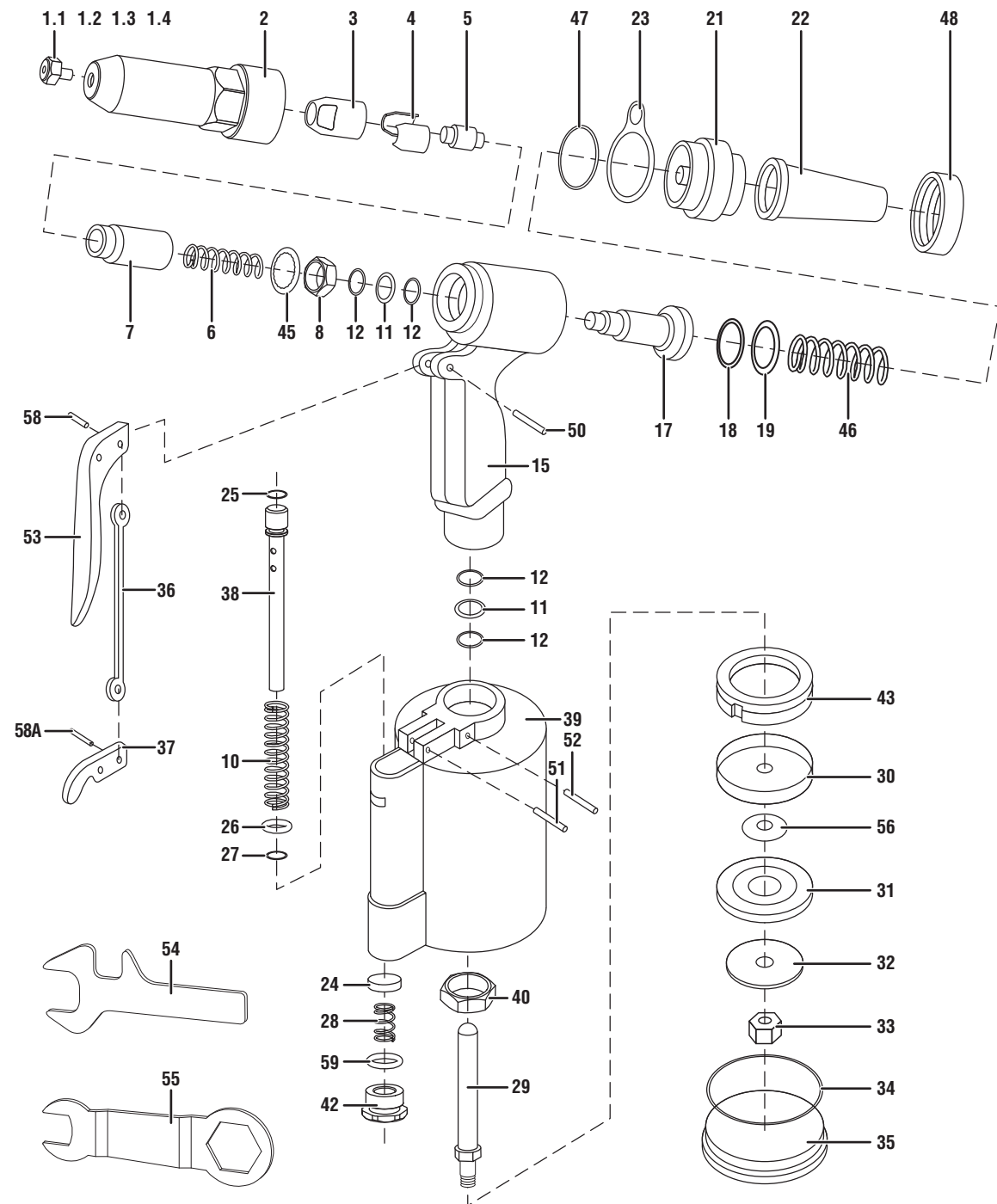




**ПНЕВМАТИЧЕСКИЙ ЗАКЛЕПОЧНИК
ДЛЯ УСТАНОВКИ ВЫТЯЖНЫХ ЗАКЛЕПОК**

арт. 31283 ПЗ-48

№	Устройство	№	Устройство
1.1	Насадка 4,8 мм	31	Манжетное уплотнение
1.2	Насадка 4,0 мм	32	Шайба поршня
1.3	Насадка 3,2 мм	33	Стопорная гайка
1.4	Насадка 2,4 мм	34	Уплотнительное кольцо
2	Носовая часть (корпус)	35	Заглушка цилиндра
3	Кожух губок	36	Тяга
4	Губки	37	Рычаг курка
5	Толкатель губок	38	Золотник
6	Пружина толкателя губок	39	Цилиндр
7	Задняя часть кожуха губок	40	Стопорное кольцо корпуса
8	Стопорная гайка кожуха	42	Заглушка
10	Возвратная пружина золотника	43	Виброизолятор
11	Уплотнитель	45	Шайба Гровера
12	Уплотнительное кольцо	46	Возвратная пружина
15	Корпус	47	Уплотнительное кольцо
17	Масляный поршень	48	Накидная гайка
18	Уплотнительное кольцо	50	Штифт
19	Уплотнитель	51	Штифт
21	Заглушка корпуса	52	Штифт
22	Контейнер отработанных заклепок	53	Курок
23	Подвесное кольцо	54	Гаечный ключ (17 мм, 15 мм)
24	Дисковая заслонка	55	Гаечный ключ (24 мм, 15 мм, 10 мм)
25	Уплотнительное кольцо	56	Шайба
26	Кольцо	58	Пружинный штифт
27	Уплотнительное кольцо	58А	Пружинный штифт
28	Пружина заглушки	59	Уплотнительное кольцо
29	Воздушный поршень		
30	Виброизолятор		



Назначение

Предназначен для скрепления листовых материалов и элементов конструкций вытяжными заклепками.

Технические характеристики

Рабочее давление: 5,5 – 6,0 бар

Звуковое давление 96,7 дБ

Звуковая мощность 106,1 дБ

Среднее значение виброускорения: 6,23 м/с²

Размеры заклепок: 2,4 мм, 3,2 мм, 4,0 мм, 4,8 мм.

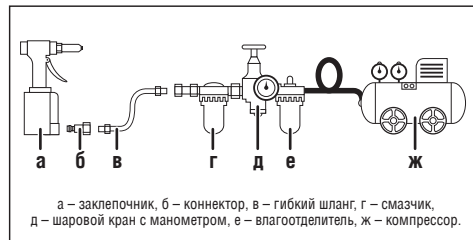
Материалы заклепок: алюминий, сталь, нержавеющая сталь

Диаметр коннектора: 1/4"

Вес: 1,5 кг

Инструкция по применению

1) Соберите пневматическую систему согласно схеме.



2) Настройте рабочее давление.

3) Установите заклепку в заклепочник, а затем в отверстие или установите заклепку в отверстие для соединения.

4) Нажмите на курок.

5) Повторите операцию необходимое количество раз.

6) Для завершения работы необходимо отключить подачу воздуха и спустить воздух в системе, разобрать систему.

Техническое обслуживание

- После установки каждые 1000 заклепок рекомендуется чистить и смазывать губки заклепочника, а также производить смазку внутренней части через входной коннектор.

- После установки 20000 заклепок из нержавеющей стали рекомендуется заменить губки заклепочника (поз.4), толкатель губок (поз.5), пружину толкателя губок (поз.6).

- Когда в контейнере для отработанных заклепок накопится более 30 штيفтов, необходимо его освободить.

- Слишком низкое или высокое давление приведет к некорректной работе инструмента, ухудшит качество выполняемой работы, а также может привести к снижению срока службы инструмента и выходу его из строя.

- Оберегайте инструмент от попадания влаги и грязи.

- Для очистки системы втягивания хвостовика заклепки можно использовать технические растворители. Однако, они способны повредить герметичность. Поэтому необходимо после их использования вычистить растворитель до конца и смазать детали заклепочника.

Внимание! При работе необходимо использовать смазчик и влагоотделитель пневматической сети (см. Инструкция по применению). Гарантия сохраняется только в случае их использования.

- Если нет возможности использовать линию со смазчиком и влагоотделителем, то смазать инструмент можно через отверстие впуска воздуха. Однако регулярная работа в таких условиях может привести к повреждению внутренних частей инструмента коррозией, что не является гарантийным случаем.

Смазка губок заклепочника

Используйте гидравлическое масло для пневмосистем.

1) Отключите подачу воздуха.

2) Откройте носовую часть заклепочника и разберите корпус губок при помощи рожковых гаечных ключей, входящих в комплект поставки.

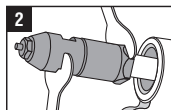
3) Очистите корпус и губки от грязи и смажьте перед сборкой.

4) Соберите части заклепочника в обратном порядке.

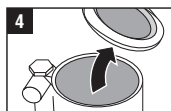
Проверка уровня масла и долив масла

Используйте гидравлическое масло.

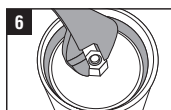
1) Отключите подачу воздуха.



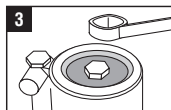
2) Откройте носовую часть



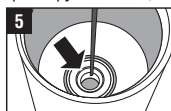
4) Выньте поршень



6) Установите поршень



3) Отверните нижний винт, фиксирующий дно;



5) Заполните масло до кромки



7) Несколько раз прокачайте поршень

Правила безопасности

- Не работайте без установленного контейнера для сбора хвостовиков заклепок.

- При работе не направляйте заклепочник на людей.

- Храните инструмент в недоступном для детей месте.

- Не используйте легковоспламеняющиеся газы (кислород) для работы.

- Не используйте бензин или другие легковоспламеняющиеся жидкости для очистки инструмента.

- Не превышайте максимально допустимое рабочее давление инструмента (6,0 бар).

- Отключайте инструмент при сервисном обслуживании, регулировке и во время перерывов.

- На рабочем месте используйте средства защиты: защитные очки, звукоизолирующие наушники и головные уборы.

- Ремонт и очистка должны производиться при условии, что инструмент не находится под давлением.

Доводим до Вашего сведения, что критерием предельного состояния является одно из следующих событий (в том числе любое их сочетание):

- явное, осязаемое нарушение нормальной работы изделия (существенное снижение заявленных технических характеристик: отсутствие протяжки заклепки за один проход штока, появление посторонних вибраций при работе изделия.);

- подвижность доступных закрепленных узлов/деталей;

- нарушение геометрии корпуса;

- отказ одной или нескольких функций.

Запрещается дальнейшая эксплуатация изделий при выявлении следующих признаков (критические отказы, при достижении которых необходимо прекратить работу изделия):

- механические повреждения корпуса.

Хранение, транспортировка, утилизация

Хранить и транспортировать инструмент в сухом, чистом месте. Утилизировать в соответствии с материалом изделия.

Гарантийные обязательства

1) Настоящая гарантия не ограничивает законных прав потребителя, предоставленных ему действующим законодательством РФ.

2) Гарантийный срок на данный прибор составляет 12 месяцев со дня покупки.

3) Серийный номер на этикетке изделия содержит дату производства. Последние четыре цифры означают месяц и год производства.

4) Гарантируется безотказная работа прибора при условии соблюдения Покупателем всех правил эксплуатации и хранения, указанных в данном руководстве.

5) При отсутствии правильно заполненного гарантийного талона гарантийные обязательства недействительны и претензии к качеству купленного прибора будут отклонены.

6) Гарантия не распространяется на комплектующие и расходные материалы.

Обнаружение и устранение неполадок

Не используйте инструмент, если были обнаружены неполадки, представленные в таблице.

Неполадки	Причины	Устранение неполадок
Застыла заклепка	Неверный типоразмер заклепки. Засорился кожух губок (поз.3). Застыл отработанный штيف в насадке (поз. 1.1-1.4).	Необходимо заменить заклепку или поставить соответствующую насадку. Откройте носовую часть заклепочника (поз.2), используя ключи в комплекте. Откройте кожух губок (поз.3). Очистите внутренние части от загрязнения, смажьте. Соберите заклепочник в обратном порядке. Используйте заостренный предмет для очистки прохода подачи.
Не вытягивается заклепка	Недостаточное давление в системе. Открыта запорная арматура. Отключен компрессор. Отсутствие масла в системе.	Проверьте пневмосистему.
Утечка воздуха	Повреждены уплотнительные кольца. Ослаблены винтовые соединения.	Замените уплотнительные кольца. Затяните соединения.

210835

Изготовлено «KRAFTOOL I/E GMBH» Германия, Бёблинген, Отто-Лилиенталь 25 в КНП (KRAFTOOL I/E GMBH Otto-Lilienthal –str.25, 71034 Böblingen, Deutschland). Уполномоченная организация по вопросам качества на территории РФ ООО «КРАФТУЛ» Россия, 127247, г. Москва, ул. 800-летия Москвы, д. 18, комната 5.