

## 1. Общие сведения об изделии

Наименование изделия: Задвижка шланговая усиленного типа «ENISEY»

Обозначение изделия: **ЕН.ЗШ.2Ф.150.10.116.Ш**

Предприятие-изготовитель: ООО «Торговый Дом Енисейпром»

Назначение: Задвижка предназначена для установки в качестве запорного устройства на трубопроводах по

транспортировке жидких, вязких и пульпообразных сред.

Номер изделия: \_\_\_\_\_

Дата изготовления: \_\_\_\_\_

Декларации соответствия: ТР ТС 010/2011 № RU Д-RU.РА09.В.58732/24, срок действия до 17.10.2029г.

ТР ТС 032/2013 № RU Д-RU.РА09.В.56248/24, срок действия до 17.10.2029г.

## 2. Комплектность

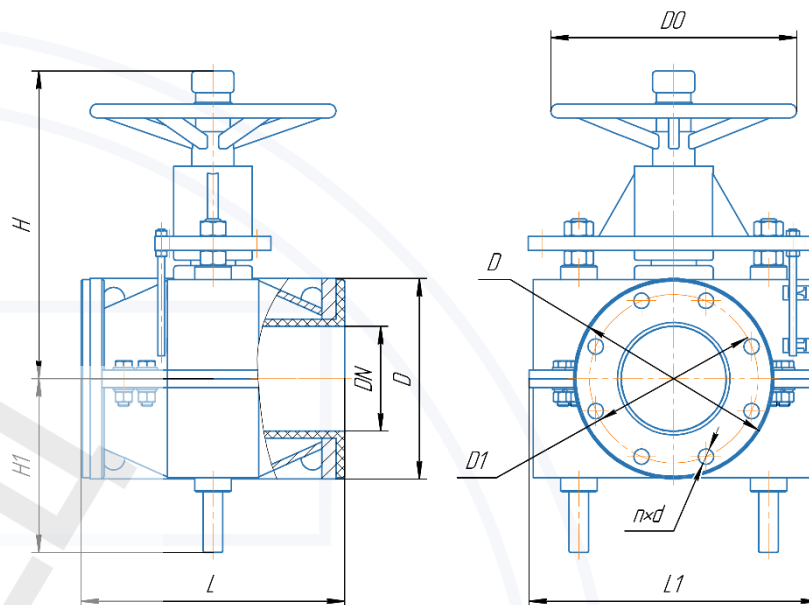
- Затвор в сборе: 1 шт.;
- Паспорт на изделие: 1 экземпляр на изделие;
- Руководство по эксплуатации: 2 экземпляра на партию изделий.

## 3. Основные технические характеристики

Наименование параметра	Показатель
Условный проход DN, мм	150
Давление рабочее МПа (кгс/см <sup>2</sup> ) в зависимости от DN (мм)	10 кгс/см <sup>2</sup>
Испытательная среда	Вода
Климатическое исполнение по ГОСТ 15150-69	У, категория 1 (-40 ... +40 °С)
Пропуск среды в затворе	Двусторонний по классу «А» ГОСТ 9544-2015
Тип патрубка	С утолщенной стенкой
Материал патрубка	NR (натуральный каучук)
Температура рабочей среды Т, не более, °С	-40 ... +80
Рабочая среда	Высокоабразивные среды, слабые растворы кислот
Тип управления	Штурвал
Изготовление и поставка по ТУ	ТУ 28.14.13-003-65597902-2024
Тип присоединения к трубопроводу	Фланцевое по ГОСТ 33329-2015 (исп.В)

## 4. Габаритные размеры изделия

DN	L	L1	D	D1	D0	H	H1	n-d
150	375	400	285	240	350	560	240	8-∅22



## 5. Устройство, размеры, материал основных деталей

Позиция	Наименование детали	Наименование материала
1	Двухстворчатый корпус	WCB
2	Патрубок	NR
3	Шпindelь	WCB
4	Штурвал	WCB

## 6. Указания мер безопасности

6.1. К монтажу, эксплуатации и обслуживанию задвижек допускается персонал, изучивший устройство задвижек, правила техники безопасности, требования настоящего ТО, и имеющий навыки работы с запорной арматурой.

6.2. Обслуживающий персонал, производящий регламентные работы, разборку, сборку и ремонт задвижки, должен пользоваться исправным инструментом, иметь индивидуальные средства защиты и соблюдать требования пожарной безопасности.

6.3. Для обеспечения безопасной работы задвижек категорически запрещается:

- использовать задвижки на рабочие параметры, превышающие указанные;
- эксплуатировать задвижки при отсутствии эксплуатационной документации;
- производить работы по устранению дефектов всех видов при наличии давления среды в трубопроводе;
- эксплуатировать задвижки при наличии протечек транспортируемой среды в окружающую среду.

## 7. Подготовка к работе, порядок работы и техническое обслуживание

7.1. Задвижки должны использоваться строго по назначению в соответствии с указанными рабочими параметрами.

7.2. В процессе эксплуатации, пуско-наладочных и ремонтных работ задвижек не допускается использовать в качестве регулирующего устройства.

7.3. Задвижки должны устанавливаться в месте доступном для осмотра и обслуживания при эксплуатации.

7.4. Для удобства обслуживания и осмотра рекомендуется устанавливать задвижки в следующих рабочих положениях:

- вертикальном (при положении маховика вверх);
- горизонтальном (при положении маховика с отклонением от вертикали не более 90°).

7.5. Перед установкой задвижки необходимо:

- очистить (продуть) трубопроводы от грязи, песка, окалины;
- произвести расконсервацию задвижки, снять заглушки с проходных отверстий, удалить антикоррозионную смазку из магистральных проходов.

7.6. Задвижки должны устанавливаться на трубопровод соосно, без перекосов, с полным совпадением болтовых отверстий фланцев.

7.7. Затвор задвижки при эксплуатации необходимо поднимать полностью до верхнего упора и плотно закрывать вручную, без применения добавочных рычагов.

7.8. Для своевременного выявления и устранения неисправностей необходимо периодически подвергать задвижку осмотру и проверке. Осмотр производится в соответствии с правилами и нормами, принятыми на предприятии, эксплуатирующем задвижки.

7.9. Смазку трущихся поверхностей менять не менее двух раз в год при переводе оборудования на летний и зимний периоды эксплуатации задвижек.

#### 8. Правила хранения и проведения входного контроля

8.1. До монтажа задвижки должны храниться в складских помещениях или под навесом, защищающих их от загрязнения и атмосферных осадков, обеспечивающих сохранность упаковки, исправность задвижки в течение гарантийного срока.

8.2. При длительном хранении (более 6 месяцев с момента изготовления) задвижки необходимо периодически (не реже 2-х раз в год) осматривать, удаляя наружную грязь и заменяя антикоррозионную смазку.

8.3. Проходные отверстия задвижек должны быть закрыты надежно закрепленными заглушками, снимать которые необходимо перед монтажом.

8.4. При хранении рекомендуется вертикальное положение задвижек (стойкой вверх) со снятым маховиком.

8.5. При проведении входного контроля запрещено обеспечивать герметичность посредством механического воздействия на корпус изделия.

8.6. Рекомендуемая схема проведения испытаний по рис.Б.2. ГОСТ 33257-2015.

#### 9. Свидетельство о приемке и консервации

Задвижка шланговая прошла приемо-сдаточные испытания на герметичность затвора; на прочность и плотность материала.

Испытательная среда - вода.

Задвижка соответствует ТУ 28.14.13-003-65597902-2024 и признана годной к эксплуатации

Дата консервации: \_\_\_\_\_

Срок консервации - 2 года.

#### 10. Гарантия изготовителя

Изготовитель гарантирует соответствие шланговых задвижек требованиям безопасности при условии соблюдения потребителями правил использования, хранения, монтажа и эксплуатации.

Гарантийный срок эксплуатации 12 месяцев со дня ввода в эксплуатацию, но не более 18 месяцев со дня продажи конечному потребителю.

Гарантийная наработка 500 циклов в пределах гарантийного срока эксплуатации.

Гарантия не распространяется на эластомерные патрубки.

Гарантийные обязательства аннулируются, при: 1) отсутствие паспорта на изделие;

2) нанесение механических повреждений, влияющих на работоспособность изделия;

3) разборки и ремонта изделия;

4) несоблюдение условий хранения, монтажа и эксплуатации;

5) несоблюдение организации и проведения входного контроля изделия.



ТОРГОВЫЙ ДОМ  
**ЕНИСЕЙПРОМ**  
ПРОФЕССИОНАЛЬНО КАЧЕСТВЕННО

Адрес: Россия, 660079, г. Красноярск, ул. 60 лет Октября, 172

тел/факс +7(391) 237-37-37

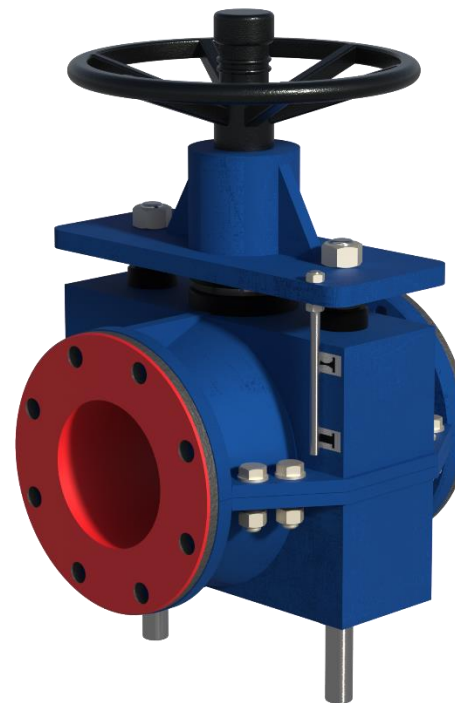
e-mail: info@eep24.ru

www.eep24.ru

## ПАСПОРТ ИЗДЕЛИЯ

Задвижка шланговая усиленного типа «ENISEY»

ЕН.3Ш.2Ф.150.10.116.Ш



Отметка ОТК \_\_\_\_\_

подпись, фамилия, дата

Красноярск, 2025