

Гарантийный талон

Наименование изделия	Подводка для газа сильфонная	
Артикул		
Организация-продавец		
Адрес организации-продавца		
Дата продажи		М.П. Организации-продавца
Подпись продавца		

С условиями предоставления гарантии, правилами транспортировки, хранения, установки и эксплуатации ознакомлен и согласен. Претензий к внешнему виду и комплектности изделия не имею:

(ФИО и подпись покупателя)

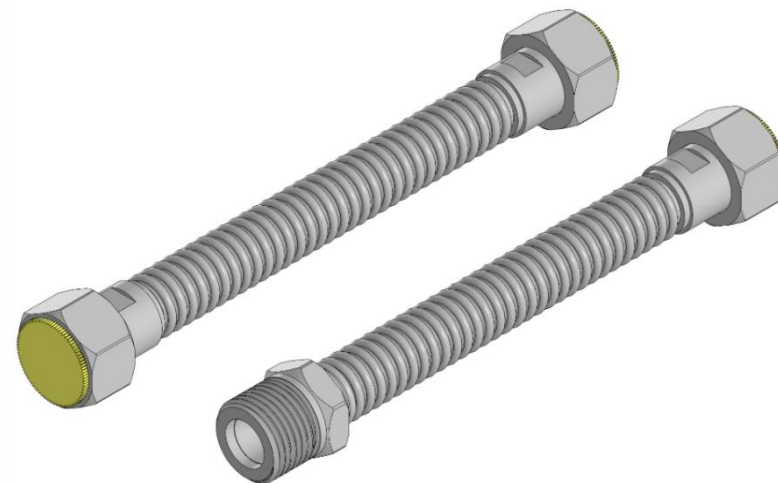
- Гарантийный талон действителен только с печатью организации-продавца.
- Просим Вас проверить правильность заполнения гарантийного талона. При отсутствии даты продажи срок гарантии автоматически исчисляется от даты изготовления изделия.
- Импортер оставляет за собой право потребовать товарный чек (накладную) в случае возникновения вопросов, связанных с подтверждением гарантии изделия.
- Данным гарантийным талоном подтверждается отсутствие каких-либо заводских дефектов в купленном Вами изделии.

По вопросам гарантийного ремонта, рекламаций и претензий к качеству изделия обращаться по адресу:
ООО «СантехСтандарт», г. Санкт-Петербург, 192289,
ул. Софийская, д. 72, литер А, Россия.
Тел.: 8-800-555-54-70, www.santehstandart.com



AQUALINK

Подводка для газа сильфонная
Артикулы: 07004-07051



ПАСПОРТ

инструкция по эксплуатации

1. Безопасность



Химическое воздействие!



Внимание!



ПРЕДОСТЕРЕЖЕНИЕ!

Перед вводом изделия в эксплуатацию необходимо внимательно изучить данный документ. Монтаж и эксплуатация должны производиться в соответствии с паспортом изделия.

Паспорт содержит указания по эксплуатации и монтажу, которые должны выполняться на протяжении всего срока службы изделия. Потребителю необходимо внимательно изучить данный документ для предотвращения травм и повреждения изделия. Паспорт должен находиться на месте эксплуатации оборудования.

Указания по технике безопасности расположены в п.1, а также в других разделах документа. Все указания по безопасности требуют обязательного соблюдения.



ПРЕДОСТЕРЕЖЕНИЕ!

Несоблюдение указаний по технике безопасности может повлечь за собой как опасные последствия для здоровья и жизни человека, так и создать опасность для окружающей среды и изделия. Несоблюдение указаний по технике безопасности может также привести к аннулированию всех гарантийных обязательств по возмещению ущерба.

Символьные обозначения на изделии так же подразумевают под собой обязательность их исполнения (например, стрелки, указывающие направления, обозначения патрубков и т.д). Запрещено частичное или полное удаление маркировок или надписей с тела изделия.

При выполнении работ должны соблюдаться приведенные в данном документе указания по технике безопасности, существующие национальные предписания по технике безопасности, а также любые внутренние предписания по выполнению работ и эксплуатации изделия.



ПРЕДОСТЕРЕЖЕНИЕ!

Монтаж и запуск должен осуществлять только специалист, имеющий необходимые разрешения и допуск на данный вид работ, а также подтвержденную квалификацию. Эксплуатация должна производиться персоналом, владеющим для этого необходимыми знаниями и опытом. Изделие не предназначено для использования лицами (включая детей) с пониженными физическими, сенсорными или умственными способностями, или при отсутствии у них жизненного опыта или знаний, если они не находятся под присмотром или не проинструктированы об использовании прибора лицом, ответственным за их безопасность! Дети должны находиться под присмотром для недопущения игр с изделием!

Потребителю необходимо обеспечить возможность выполнения всех работ по техническому обслуживанию, осмотру и монтажу специалистами, имеющими необходимую квалификацию и изучившими данный паспорт изделия.

2. Основные сведения об изделии

Подводка для газа сильфонная (далее – изделие, подводка) предназначена для подсоединения газовых горелок и аппаратов к источнику газоснабжения. Изделие поставляется с паронитовыми уплотнительными кольцами.

Изделие соответствует требованиям ГОСТ 52209-2004 "Соединения для газовых горелок и аппаратов" и ТР ТС 016/2011 "О безопасности аппаратов, работающих на газообразном топливе", что подтверждено сертификатом соответствия ЕАЭС RU C-CN.АБ53. В.03115/22 от 06.01.2022г.

3. Технические характеристики изделия

Номинальная тепловая мощность и производительность отсутствует. Условия эксплуатации:

- 1) Изделие предназначено для установки в макроклиматических районах с умеренным и холодным климатом (УХЛ) по категории размещения 4 - ГОСТ 15150-69;
- 2) Температура окружающей среды от +1 до +40 °С;
- 3) Влажность окружающей среды 0 ~ 40 %;
- 4) Цвет подводки – стальной;
- 5) Срок эксплуатации – 10 лет.



ОГРАНИЧЕНИЕ УСЛОВИЙ ПРИМЕНЕНИЯ!

Изделие предназначено только для бытового использования в системах подачи природного или сжиженного газа! Запрещен контакт с водой!

ВНИМАНИЕ!



Запрещено любое воздействие хлора и хлорсодержащих веществ на изделие! Запрещено попадание чистящих средств на элементы подводки! Химическое воздействие разрушает детали изделия, это может привести к аварийной ситуации!

Таблица 1 - Технические характеристики

№	Наименование	Ед. изм.	Значение	
1	Присоединительная резьба	G"	1/2	3/4
2	Условный проход по ГОСТ 28338-89 (DN)	-	15	20
3	Номинальное давление (PN)	МПа (бар)	1 (10)	
4	Максимальное давление	МПа (бар)	1,6 (16)	
5	Разница предельных рабочих температур	°С	-40 ~ +120	

4. Устройство изделия

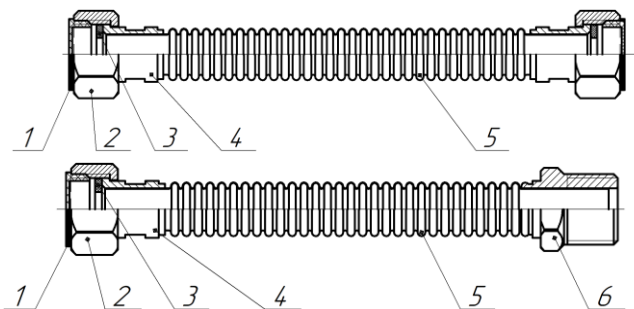


Рисунок 1 – Общий вид и конструкция изделия

Таблица 2 – Подводка для газа сильфонная

№	Наименование	Материал
1	Заглушка	Поливинилхлорид (PVC)
2	Накидная гайка	08X18Н10 (AISI 304)
3	Уплотнительная прокладка	Паронит ПМБ-1
4	Приварная гильза	08X18Н10 (AISI 304)
5	Сильфон	08X18Н10 (AISI 304)
6	Штуцер	08X18Н10 (AISI 304)

5. Габаритные и присоединительные размеры изделия

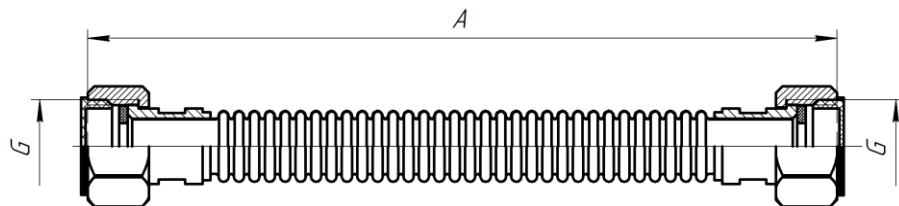


Рисунок 2 – Габаритные и присоединительные размеры подводки вн-вн

Таблица 3 - Размеры изделия вн-вн 1/2"

Артикул	G"	A, мм	Артикул	G"	A, мм
07004	1/2	30	07011	1/2	150
07005	1/2	40	07012	1/2	180
07006	1/2	50	07013	1/2	200
07007	1/2	60	07014	1/2	250
07008	1/2	80	07015	1/2	300
07009	1/2	100	07016	1/2	400
07010	1/2	120	07017	1/2	500

Таблица 4 - Размеры изделия вн-вн 3/4"

Артикул	G"	A, мм	Артикул	G"	A, мм
07032	3/4	40	07037	3/4	120
07033	3/4	50	07038	3/4	150
07034	3/4	60	07039	3/4	200
07035	3/4	80	07040	3/4	250
07036	3/4	100	07041	3/4	300

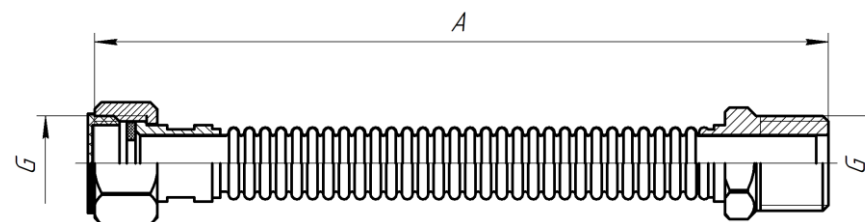


Рисунок 3 – Габаритные и присоединительные размеры подводки вн-нар

Таблица 5 - Размеры изделия вн-нар 1/2"

Артикул	G"	A, мм	Артикул	G"	A, мм
07018	1/2	30	07025	1/2	150
07019	1/2	40	07026	1/2	180
07020	1/2	50	07027	1/2	200
07021	1/2	60	07028	1/2	250
07022	1/2	80	07029	1/2	300
07023	1/2	100	07030	1/2	400
07024	1/2	120	07031	1/2	500

Таблица 6 - Размеры изделия вн-нар 3/4"

Артикул	G"	A, мм	Артикул	G"	A, мм
07042	3/4	40	07047	3/4	120
07043	3/4	50	07048	3/4	150
07044	3/4	60	07049	3/4	200
07045	3/4	80	07050	3/4	250
07046	3/4	100	07051	3/4	300

6. Принцип работы изделия

Накидная гайка (поз.2) и (или) штуцер (поз.6) присоединяются к монтажным отверстиям источника газоснабжения и газового оборудования, создавая гибкое герметичное соединение для подачи газа от источника к устройству.

7. Требования к монтажу и вводу в эксплуатацию

Монтаж изделия должен осуществлять только специалист, имеющий необходимые разрешения и допуск на данный вид работ, согласно СП 62.13330.2011, СП 402.1325800.2018. Не допускается использования рычажных ключей при монтаже или демонтаже. После монтажа узлы системы должны быть испытаны на герметичность.

Изделие является самодостаточным и не требует дополнительной арматуры и устройств. Длина изделия выбирается исходя из схемы подключения и минимального радиуса изгиба подводки.

Перед монтажом изделия необходимо произвести визуальный осмотр на предмет качества концевой арматуры, наличия прокладки, отсутствия повреждений резьбы и возможного наличия других дефектов, которые могут возникнуть при хранении и/или транспортировке изделия. Установка гибкой подводки с дефектами строго запрещена!

Установку изделия следует производить только на очищенные от загрязнений соединения. Допускается изгиб подводки на величину не меньшую чем два её наружных диаметра.

Для герметизации и безопасности соединений необходимо использовать уплотнители, а для исключения влияния блуждающих токов - диэлектрические вставки.

После монтажа необходимо проверить герметичность резьбовых соединений газовым анализатором.

В процессе монтажа не допускается:

- превышать момент затяжки (0,4 Н·м);
- перекручивать изделие;
- оказывать растягивающее усилие на изделие;
- протягивать изделие через отверстия с краями, способными его повредить.



ПРЕДОСТЕРЕЖЕНИЕ!

Всю ответственность за безопасную работу, эксплуатацию и обслуживание изделия несет собственник. Несоблюдение указаний, обозначенных в данной инструкции, может повлечь за собой причинение вреда здоровью и/или нанесение материального ущерба.

8. Указания по эксплуатации и обслуживанию изделия

Изделие должно эксплуатироваться при условиях, изложенных в таблице технических характеристик. Необходимо руководствоваться нормами СП 62.13330.2011 и СП 402.1325800.2018. Не допускается частичный или полный разбор изделия. В процессе эксплуатации изделия не допускается воздействие агрессивных сред к материалам изделия, высоких температур и абразивных чистящих средств.



ПРЕДОСТЕРЕЖЕНИЕ!

При переводе газоиспользующего оборудования с одного вида газа на другой перед демонтажем подводки необходимо полностью дегазировать изделие и убедиться в полном перекрытии подающей среды!

Периодичность проверки - 12 календарных месяцев. Необходимо убедиться в целостности изделия и герметичности соединений. Осмотр и проверка изделия должна проводиться специалистами

коммунальных и газовых служб, имеющими необходимые разрешения и допуск на данный вид работ. Изделие, не прошедшее проверку, должно быть немедленно утилизировано.



ПРЕДОСТЕРЕЖЕНИЕ!

В целях предотвращения повреждений изделия вследствие неправильной установки запрещается использовать инструмент, оказывающий нагрузку сжатия на корпус (газовый ключ), осуществлять ударные нагрузки на изделие.



ПРЕДОСТЕРЕЖЕНИЕ!

При нормальных условиях эксплуатации срок службы подводки составляет 10 лет, а гарантийный срок эксплуатации – 3 года со дня сдачи объекта в эксплуатацию или продажи изделия конечному потребителю (при реализации изделий через торговую сеть). Гарантийный срок хранения изделия – 18 месяцев со дня изготовления.

Таблица 7 - Характерные неисправности изделия и способы их устранения

Неисправность	Причина	Способы устранения неисправностей
Изделие пропускает передаваемую среду	Недостаточное уплотнение соединений	Повторный монтаж с достаточным количеством уплотняющего материала
	Повреждение тела изделия	Замена изделия на новое
Невозможность монтажа изделия	Брак изготовления резьбовых соединений	Замена изделия на новое
	Излишнее количество уплотняющего материала	Повторный монтаж с достаточным количеством уплотняющего материала

9. Условия хранения и транспортировки изделия

Изделие должно храниться в фирменной упаковке предприятия-изготовителя в соответствии с условиями хранения 3 по ГОСТ 15150-69.

Транспортировка изделия должна осуществляться в соответствии с условиями 5 по ГОСТ 15150-69.

10. Утилизация изделия

Утилизация изделия (переплавка, захоронение, перепродажа) должна производиться в порядке, предусмотренном Законами РФ от 04 мая 1999 г. № 96 - ФЗ "Об охране атмосферного воздуха" (с изменениями и дополнениями), от 24 июня 1998 г. № 89-ФЗ (с изменениями и дополнениями) "Об отходах производства и потребления", от 10 января 2002 № 7-ФЗ "Об охране окружающей среды" (с изменениями и

дополнениями), а также другими российскими и региональными нормативно-правовыми актами, принятыми в исполнение указанных законов.

Содержание благородных металлов: **нет**

11. Гарантийные обязательства

Производитель гарантирует соответствие изделия требованиям безопасности при условии соблюдения потребителем правил транспортировки, хранения, монтажа и эксплуатации изделия.

Гарантия распространяется на все дефекты, возникшие по вине завода-изготовителя.

Гарантия не распространяется на дефекты, возникшие в случаях:

1. Нарушения потребителем правил транспортировки, хранения, монтажа и условий эксплуатации изделия;
2. Воздействия веществ, агрессивных к материалам изделия;
3. Воздействия на изделие чрезмерной физической силы;
4. Пожара, стихии и иных обстоятельств непреодолимой силы;
5. Постороннего вмешательства в конструкцию изделия.

Гарантия также не распространяется в случаях частичного/полного изменения, удаления или иного нарушения маркировки завода-изготовителя на изделии.

Изготовитель оставляет за собой право вносить в конструкцию изделия изменения, не влияющие на заявленные технические характеристики, описанные в настоящем паспорте.

Гарантийный срок хранения изделия – 18 месяцев со дня изготовления.

Гарантийный срок эксплуатации изделия – 3 года со дня сдачи объекта в эксплуатацию или продажи изделия конечному потребителю (при реализации изделий через торговую сеть).

12. Гарантийное обслуживание изделия

Претензии к качеству товара могут быть предъявлены в течение всего гарантийного срока. В случае необоснованности претензии затраты на диагностику и экспертизу изделия оплачиваются потребителем (Покупателем). Затраты, связанные с монтажом, демонтажем и транспортировкой неисправного изделия в течение гарантийного срока, Покупателю не возмещаются.

При предъявлении претензий к качеству товара Покупатель должен предоставить следующий перечень документов:

1. Заявление в произвольной форме с указанием наименования организации/ФИО Покупателя, адреса организации/фактического адреса Покупателя, контактного телефона, наименования организации, производившей монтаж изделия, адреса установки изделия, наименования изделия и подробным описанием его неисправности.
2. Документ, подтверждающий покупку изделия (накладная, квитанция и т.п.).
3. Подробные фотографии изделия, подтверждающие его неисправность.
4. Акт гидравлического испытания системы, в которую монтировалось изделие.
5. Копию гарантийного талона со всеми заполненными графами.

Обращаем внимание, что изготовитель, импортёр или организация-продавец оставляет за собой право запросить у потребителя дополнительные документы, позволяющие определить причину неисправности и размер ущерба.



Изготовитель: Yuyao City Danerna Sanitary Factory
315420, Nanlei Village, Lubu Town, Yuyao City, Ningbo, China

Юяо Сити Данерна Санитари Фэктори
315420, Нанлеи Вилладж, Лубу Таун, Юяо Сити, Нинбо, Китай

Импортер: ООО «СантехСтандарт»
192289, г. Санкт-Петербург, ул. Софийская, д. 72, лит. А,
8-800-555-54-70, www.santehstandart.com

Месяц и год изготовления указаны на гильзе изделия
Произведено в Китае