

COMP

Светильники стационарные / Стационарлы шамдалдар

 Паспорт
 Төлқұжат

Дата выпуска _____

Контролер _____

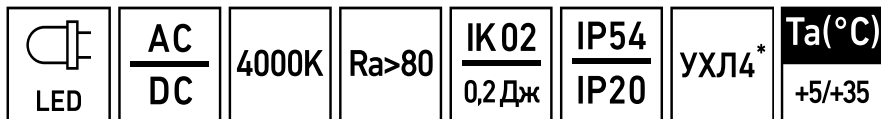
Упаковщик _____







Сделано в России



Артикул	Наименование	Исполнение	Мощность, Вт	Класс защиты	Коеф. мощности, не менее	Световой поток, лм	Свет. отдача, лм/Вт	Коеф. пульс. св. пот
Артикул	Атауы	Орындау	қуаты, В	Қорғаныс классы	Қуат коэффициенті, кем емес	Жарықтық ағын, лм	Жарық беру лм/Вт	Жар. ағ. пульст.қоз ф.
1190000040	COMP 10	4000K	13	II	> 0,90	1050	81	<1%
1190000090	COMP 10 EM		15	I			70	
1190000050	COMP 20		19	II		1600	84	<5%
1190000100	COMP 20 EM		22	I	73			
1190000060	COMP 26		28	II	> 0,95	2500	89	<1%
1190000110	COMP 26 EM			I	> 0,90			
1190000080	COMP 41		40	II		> 0,90	4400	110

RU Примечания:

- Допустимое отклонение величин: мощности, светового потока, массы от номинальных значений составляет $\pm 10\%$.
- Допустимое отклонение значений КЦТ от номинального значения составляет $\pm 300\text{K}$.
- Светильники рассчитаны для работы в сети переменного тока 230 В, 50-60 Гц ($\pm 0,4$ Гц) и постоянного тока 230 В.
- Светильники COMP 26 EM 4000K, COMP 41 4000K рассчитаны для работы в сети переменного тока 230 В, 50-60 Гц ($\pm 0,4$ Гц).
- Питающая сеть должна быть защищена от коммутационных и грозовых импульсных помех.
- Качество электроэнергии должно соответствовать ГОСТ 32144-2013.
- Для светильников с блоком резервного питания: Батарея поддерживает работу светильника не менее 1 ч. при аварийном отключении питающего напряжения.
 - для светильников COMP 20 EM 4000K, COMP 26 EM 4000K световой поток составляет 750.
 - для светильника COMP 10 EM 4000K световой поток составляет 650.
- Световой поток в аварийном режиме, указанный в %, является процентным содержанием от номинального потока.
- Климатическое исполнение УХЛ4* соответствует ГОСТ 15150-69, нижнее рабочее значение окружающего воздуха $+5^\circ\text{C}$.
- Степень IP соответствует ГОСТ IEC 60598-1-2017.
- Тип рассеивателя: Матовый рассеиватель.
- Подробнее об указанных в таблице размерах светильника смотрите в разделе "Габаритные и установочные размеры светильника".
- Все параметры светильников указаны при номинальном напряжении питания и нормальных условиях эксплуатации.

KAZ Ескертулер:

- Шаманың ауытқу шегі: қуат, жарық ағыны, мөлшері номиналды маңыздың $\pm 10\%$ құрайды.
- КЦТ маңызының ауытқу шегі номиналды маңыздың $\pm 300\text{K}$ құрайды.

Рабочее напряжение питания DC, В	Рабочее напряжение питания AC, В	Угол рассеивания, °	Пусковой ток, А	Вр.импульса пуск.тока, мкс	Класс энергоэффективности	Масса, кг	Длина(А), мм	Высота(С), мм	Установочный размер (D), мм
DC, В қуат көзінің жұмыстық кернеуі	AC, В қуат көзінің жұмыстық кернеуі	Шашырау бұрышы, °	Іске қосуды, А	Іске қосу тоғының импульс уақыты, мкс	Энергия тиімділігі класы	Салмағы, кг	Ұзындығы (А), мм	Биіктігі (С), мм	Орнату өлшемі (D), мм
220-280	198-264	D120	15	400	А	0,9	110	42	90
170-276				130		1,2	140	45	120
220-280				400		2,3	186	86	162
			20		1,3	188	46	155	
-			60	А+	2,1	186	86	162	
					1,5	227	47	200	

- Шамшырақтар 230 В, 50-60 Гц ($\pm 0,4$ Гц) айнымалы тоқ желісінде, 230 В тұрақты тоқ желісінде жүйесінде жұмыс жасауға есептелінген.
- СОМР 26 ЕМ 4000К, СОМР 41 4000К шамшырақтар айнымалы ток 230 В, 50-60 Гц ($\pm 0,4$ Гц) жүйесінде жұмыс жасауға есептелінген.
- Қуаттандыру желісі коммуникациялық және найзағай кедергілерінен қорғанылуы тиіс.
- Электр энергиясының сапасы ГОСТ 32144-2013 сәйкес келу керек.
- Резервтік қоректендіру блогы бар шамшырақтар үшін: қоректендіруші кернеудің апаттық ажырату кезінде батарея шамшырақтың жұмысын 1 сағат кемінде қамтамасыз етеді.
 - СОМР 20 ЕМ 4000К, СОМР 26 ЕМ 4000К шамшырақтар үшін жарық ағыны 750 құрайды.
 - СОМР 10 ЕМ 4000К шамшырақтар үшін жарық ағыны 650 құрайды.
- % көрсетілген апаттық режимдегі жарық ағыны номинал ағынның пайыздық мөлшері болып табылады.
- Ауа райының мәні УХЛ4* 15150-69 МЕМСТ-іне , қоршаған ауаның төмен жұмыс мәні $+5^{\circ}\text{C}$.
- Қорғау дәрежесі IP, МЕМСТ IEC 60598-1-2017 сәйкес келеді.
- Қорғаныш шыны түрі: Күңгірт шашыратқыш.
- Кестеде көрсетілген шамдалдың өлшемдері туралы толығырақ мәліметті "Шамдалдың габариттік және орнату өлшемдері" бөлімінен қараңыз.
- Шырақтардың барлық параметрлері қуат көзінің номиналды кернеуінде және пайдаланудың қалыпты жағдайларында көрсетілген.

Комплект поставки

- Светильник, шт - 1
- Паспорт, шт - 1
- Упаковка, шт - 1

Назначение и общие сведения

- Светильник встраиваемый, на полупроводниковых источниках света (светодиодах), предназначен для общего освещения административно-общественных и производственных помещений.
- Источник света, содержащийся в светильнике, может быть заменен только производителем или его сервисным агентом.
- Светильник соответствует требованиям ТР ТС и ТР ЕАЭС.

Указания по технике безопасности

- Не производить никаких работ со светильником при поданном на него напряжении.

- Запрещается эксплуатация светильника без защитного заземления (для светильников с I классом защиты).



- Рабочее положение светильника должно исключать возможность смотреть на источник света с расстояния менее 0,5 м.



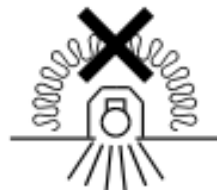
- Запрещается эксплуатация светильника с поврежденным рассеивателем.



- Запрещается самостоятельно производить разборку, ремонт или модификацию светильника. В случае возникновения неисправности необходимо сразу отключить светильник от питающей сети и обратиться на завод-изготовитель или в специализированную службу по ремонту и обслуживанию светильников.

- Светильники на полупроводниковых источниках света (светодиодах) относятся к малоопасным твердым бытовым отходам и утилизируются в соответствии с ГОСТ Р 55102-2012.

- Запрещается накрывать светильник теплоизолирующим материалом.



Правила эксплуатации и установка

Эксплуатация светильника должна производиться в соответствии с «Правилами технической эксплуатации электроустановок потребителей». Установку, чистку светильника и замену компонентов производить только при отключенном питании. Очистку рассеивателя светильника производить по мере его загрязнения, мягкой тканью, смоченной в мыльном растворе. Внимание! Повреждение и загрязнение оптических элементов (линз, рассеивателей и светодиодов) приводит к уменьшению эффективности и преждевременному выходу светильника из строя.

1. Светильники могут быть установлены в подвесные потолки типа «Армстронг» или в подшивные потолки из гипсокартона.

2. Распаковать светильник. Подключить сетевой провод к клеммной колодке светодиодного драйвера согласно схеме, соблюдая условия полярности: «L» – фаза, «N» – ноль, предварительно открутив защитную крышку. Для модификаций с «EM» подключить сетевой провод к клеммной колодке в соответствии с указанной полярностью «L1, N1, PE, N2, L2» («L1, N1» - питание светильника, «L2, N2» - питающие провода, обеспечивающие непрерывный заряд батареи).

3. Сделать в потолке отверстие необходимого диаметра. Сжав пружины, установить светильник в потолочной нише (для светильников с блоком аварийного питания предварительно разместить в потолочной нише бокс).

4. Для светильников, управляемых по DALI протоколу, регулирование светового потока осуществляется в диапазоне от 1 до 100%.

4.1. Проверочное ИСПЫТАНИЕ при помощи устройства TELEMANDO

Существует возможность проведения проверочного испытания при помощи подключения и нажатия кнопки TEST или при помощи подключения устройства TELEMANDO (TM): При наличии питания нажатием кнопки ON (ВКЛ.) (на устройстве Telemando) светильник переходит в аварийный режим и будет работать в этом режиме до тех пор, пока не будет отпущена кнопка ON (ВКЛ.). Устройство Telemando может обслуживать до 35 светильников (см. схему подключения). Кнопка OFF не используется. (Устройство заказывается отдельно. Артикул для заказа 4501003010).

4.2. Режим ожидания/повторный запуск: в аварийном режиме при нажатии и удержании в течение 3 секунд кнопки TEST или при нажатии и удержании кнопки ON в TELEMANDO устройство переходит в режим ожидания, светодиодный LED модуль отключается, и заряд аккумулятора не расходуется. При повторном нажатии и удержании в течение 3 секунд кнопки ON в TELEMANDO устройство переходит в аварийный режим и включает светодиодный источник света. Внимание! При длительном отключении блока от сети (более 7 дней), необходимо отключать аккумулятор вручную или используя управляющий блок TELEMANDO для предотвращения разряда аккумулятора.

4.3. Подключение устройства дистанционного тестирования и управления аварийным освещением TELEMANDO производить жестким одножильным проводом сечения 1-1,5 мм и максимальной длиной 250 м. При подключении устройства строго соблюдать полярность согласно электрической схеме. Контакт «+» устройства TELEMANDO подключать к контакту «+» TM на блоке аварийного питания, контакт «-» устройства TELEMANDO подключать к контакту «-» TM на блоке аварийного питания.

***Установку и подключение светильника должен выполнять специалист
–электромонтажник, соответствующей квалификации.***

Габаритные и установочные размеры светильника

1.

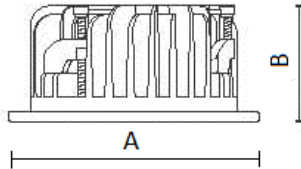
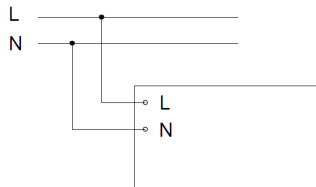
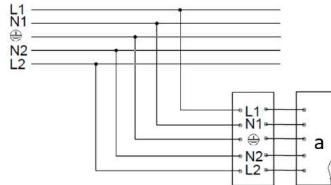


Схема подключения

1. Схема подключения светильника к питающей сети.



2. Схема подключения светильника к питающей сети с блоком резервного питания (на рис. а - блок резервного питания).



Гарантийные обязательства

- Завод-изготовитель обязуется безвозмездно отремонтировать или заменить светильник вышедший из строя не по вине покупателя в условиях нормальной эксплуатации, в течение гарантийного срока.
- Светильник является обслуживаемым прибором. При установке светильника необходимо предусмотреть возможность свободного доступа для его обслуживания или ремонта. Завод-производитель не несет ответственности и не компенсирует затраты, связанные со строительно-монтажными работами и наймом специальной техники при отсутствии свободного доступа к светильнику для его обслуживания или ремонта.
- Гарантийный срок – 36 месяцев с даты поставки светильника.
- Гарантийные обязательства не признаются в отношении изменения оттенков окрашенных поверхностей и пластиковых частей в процессе эксплуатации.
- Гарантийный срок на блоки резервного питания (поставляемые в комплекте с аккумуляторной батареей), а также на компоненты систем управления освещением (поставляемые без светильников), составляет 12 (двенадцать) месяцев с даты поставки.
- Световой поток в течение гарантийного срока сохраняется на уровне не ниже 70% от заявляемого номинального светового потока, значение коррелированной цветовой температуры и область допустимых значений коррелированной цветовой температуры в течение гарантийного срока - согласно приведенным в ГОСТ 34819-2021.

- Гарантия сохраняется в течение указанного срока при условии, что сборка, монтаж и эксплуатация светильников производится специально обученным техническим персоналом и в соответствии с паспортом на изделие.
- Срок службы светильников в нормальных климатических условиях при соблюдении правил монтажа и эксплуатации составляет:
8 лет – для светильников, корпус и/или оптическая часть (рассеиватель) которых изготовлены из полимерных материалов.
10 лет – для остальных светильников.
- Производитель оставляет за собой право на внесение изменений в конструкцию изделия улучшающие потребительские свойства. Кроме того, производитель не несет ответственности за возможные опечатки и ошибки, возникшие при печати.
- Хранение.
Светильники должны храниться в отопляемых и вентилируемых складах, хранилищах с кондиционированием воздуха, расположенных в любом макроклиматическом районе при температуре от +5 до +40°C и относительной влажности не более 80%.
NiCd, NiMH аккумуляторы: Температурный диапазон +5 до +40°C
При длительном хранении более полугода рекомендуется производить заряд аккумуляторов – 5 циклов заряда-разряда.
Условия транспортирования светильников должны соответствовать группе “Ж” ГОСТ 23216.
Транспортировать в упаковке производителя любым видом транспорта при условии защиты от механических повреждений и непосредственного воздействия атмосферных осадков.
- Перед вводом светильника в эксплуатацию, с установленным в него блоком аварийного питания, желательно провести 3-4 цикла заряда-разряда батареи для достижения номинальной емкости аккумулятора.
Длительность зарядки 24 часа при нормируемой окружающей температуре и номинальном напряжении питания.
При последующей эксплуатации, для обеспечения более длительного срока работы аккумуляторной батареи, рекомендовано с периодичностью один раз в полгода проводить тренировку, заряд - разряд аккумуляторной батареи.

Свидетельство о приемке

Светильники соответствуют ТУ 27.40.25-003-88466159-2024.

Светильники COMP 10 EM 4000K, COMP 20 EM 4000K, COMP 26 EM 4000K соответствуют ТУ 27.40.39-040-88466159-2019.

Светильники сертифицированы и признаны годными к эксплуатации.

Информация о дате выпуска, контролере и упаковке указана на титульном листе.

Завод-изготовитель: ООО "МГК "Световые Технологии"

Адрес завода-изготовителя: 390010, Россия, г. Рязань, ул. Магистральная д.10 а.

Дата продажи _____

Штамп магазина

Более подробную информацию Вы можете найти на нашем сайте www.LTcompany.com

Телефон бесплатной горячей линии

8 800 333-23-77

Жеткізілім жиынтығы

- Шамдал, дана - 1
- Төлқұжат, дана - 1
- Орам, дана - 1

Міндетті және жалпы мәліметтер

- кірістірілетін шамшырақ, жартылай өткізгішті жарық көздерінде (жарық диодтарында) әкімшілік-қоғамдық және өндірістік үй-жайларды жалпы жарықтандыру үшін арналған.
- Шамшырақтың қуаттандыру көзін өндіруші немесе оның қызмет көрсету агенті арқылы ауыстырыға болады.
- Шам КО ТР ,ЕЭО ТР талаптарына сәйкес келеді.

Міндеті және жалпы мәліметтер

- Тоқ жүйесінде кернеу берген кезде шамшашырақпен ешқандай жұмыс жүргізуге болмайды.



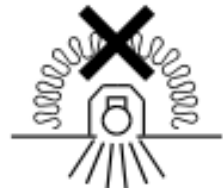
Қорғаныс жерге қосу қамтамасыз етілмеген шамшырақты эксплуатациялауға тыйым салынады.(I кластағы қорғаныс шамшырақтар үшін).

- Шамшырақтың жұмыс орны жарық көзіне 0,5 м кем қашықтықтан қарау мүмкіндігін шектейтіндей орналасуы керек.

- Шашыратқышы бүлінген шамшырақты эксплуатациялауға тыйым салынады.

Шамдалды түрлендіру, жөндеу немесе өздігінен бөлшектеу тыйым салынады.Жарамсыздығы байқала бастаған кезде шамдалды жеткізу желісінен өшіру керек және зауыт-өндірушіге немесе арнайы жөндеу мен қызмет көрсету орталықтарына көрсету керек. Жартылай өткізгіш Жарық көздеріндегі (жарықдиодты) шамдар аз қауіпті қатты тұрмыстық қалдықтарға жатады және Р 55102-2012 ГОСТ сәйкес кәдеге жаратылады.

- Шамшырақты жылуоқшаулағыш матамен жабуға тыйым салынады.



Пайдалану және орнату қондыру ережелері

Шамшырақтың пайдалану "Тұтынушылардың электр қондырғыларын техникалық пайдалану ережелеріне" сәйкес келуі керек.

Орнату, шамды тазалау және компоненті ауыстыру тек тоқтан ажыратылған кезде жүргізуге болады. Шамшырақтың шашыратқышын ластанған сайын сабын ерітіндісінде суланған жұмсақ матамен тазалау қажет. Назар аударыңыз! Оптикалық элементтердің (линзалардың, шашыратқыштар мен жарық диодтардың) зақымдалуы мен ластануы шырағанның тиімділігінің азаюына және оның мерзімінен бұрын істен шығуына әкеп соқтырады.

1. Аспалы «Армстронг» төбелерге орнатылатын немесе гипсокартоннан жалғап тігілген төбелерге қыстырма арқылы.

2. Шамшырақты орамадан алыңыз. Желілік сымды алдын ала қорғаныс қақпағын бұрап алып, «L» – фаза, «N» – ноль полярлылықты сақтай отырып, сызбаға сәйкес жарық диодты драйвердің клеммалы қалыбына қосу керек. "EM"-мен модификация үшін желілік сымды «L1, N1, PE, N2, L2» («L1, N1» - шамшырақтың қоректендіріліуі, «L2, N2» - батареяның үздіксіз қоректендірілуін қамтамасыз ететін қоректендіруші сымдар) көрсетілген полярлылыққа сәйкес клеммалы қалыпқа қосу керек.

3. Төбеден диаметрі қажетті шамадағы тесік жасау керек. Серіппелерді қысып, шамшырақты төбедегі ойыққа орнату керек (боксы шығып тұратын шамшырақ үшін төбедегі ойыққа боксты алдын ала орналастыру керек).

4. DALI хаттамасымен басқарылатын шырақтар үшін жарық ағынының реттелімі 1 мен 100 % диапазонында орындалады.

4.1. TELEMANDO құрылғыны пайдаланып, тексеру СЫНАҚТАРЫН өткізу

TELEMANDO (TM) құрылғыны қосу арқылы тексеру сынағын өткізу мүмкіндігі бар. ON (Қосу) түймені (Telemando құрылғысында) басқанда қуат көзі пайда болса, шамдал апаттық режиміне қосылып, ON (Қосу) түймені қайтадан басқанша осы режимінде жұмыс істей береді.

Telemando құрылғысы 35 шамдалдарға (қосылу сұлбасын қараңыз) қызмет көрсете алады. OFF (өшіру) түймесі пайдаланылмайды. (Құрылғыға бөлек тапсырыс беріледі. Тапсырыс артикулы 4501003010).

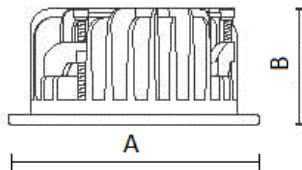
4.2. Күту режимі/ қайта қосуы : апаттық режимінде 3 секунд уақыт ағымында TEST батырмасын ұстап тұрғанда, немесе TELEMANDO құрылысында ON (қосу) батырмасын басқан кезде, құрылыс күту режиміне ауысады, жарық диодты LED модулі сөнеді бірақ аккумулятор заряды жұмсалынбайды. TELEMANDO құрылысында ON (қосу) батырмасын 3 секунд уақыт ағымында қайта басқан кезде, құрылыс апаттық режиміне ауысады және жарық диодты жарық көзін қосады. Назар аударыңыз! Блогты желіден ұзақ уақытқа ажырату кезінде (7 күннен артық), аккумуляторды қолмен немесе басқарушы TELEMANDO блогын пайдала отырып, аккумулятор разрядын болдырмау үшін сөндірініз.

4.3. Апаттық жарықтандыруды қашықтықта сынау және бақылау TELEMANDO құрылғысын қатты бір тамырлы, қимасы 1-1,5 мм және максималды ұзындығы 250 м сыммен қосу қажет. Құрылғысын қосқан кезде таңбаламада белгіленген полярлықты қатаң түрде сақталуы қажет. TELEMANDO құрылғының «+» түйісу жерін төтенше қуатпен жабдықтау блогының «+»TM түйісу жеріне, TELEMANDO құрылғының «-» түйісу жерін төтенше қуатпен жабдықтау блогының «-»TM түйісу жеріне қосылуы қажет.

Шамшырақты орнату және қосу жұмыстарын маман - біліктілігі сәйкес электрмонтаждаушы орындауы керек.

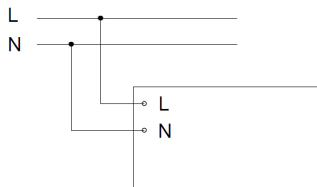
Шамшырақтың габариттік және орнату өлшемдері

1.

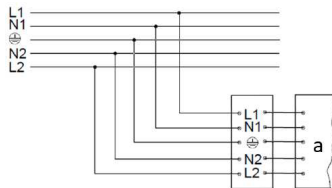


Қосу сызбасы

1. Шамдалдың қуаттандыру желісіне қосылу сызбасы.



2. Резервтік қуаттандыру блогы бар қуаттандыру желісіне қосу сұлбасы : (сур. а - Резервтік қуаттандыру блогы).



Кепілдік міндеттемелері

- Өндіруші зауыт кепілдік мерзім кезеңінде қалыпты пайдаланылған және орнату ережелері сақталған жағдайда сатып алушының кінәсінен тыс істен шыққан шамшырақты ақысыз жөндеуге немесе алмастыруға міндеттенеді.
- Шамшырақ қызмет көрсету құрылғысы боп табылады. Шамшырақты қондырғанда оның еркін қызмет көрсету немесе жөндеу кезіндегі кедергісіз қол жеткізуін қамтамасыз ету қажет. Өндіруші-зауыт шамшырақтың техникалық қызмет көрсету немесе жөндеу жұмыстарын өткізу үшін шамшыраққа еркін қол жеткізу болмаған кезде құрылыс жұмыстары немесе арнайы жабдықтарды жалдауға байланысты шығындарды өтемейді және оған жауапты емес.
- Кепілдік мерзімі - шамшырақ жеткізілген күннен бастап 36 ай.
- Кепілдік міндеттері эксплуатация барысында боялған беттің және пластик беттердің өзгеруіне орындалмайды.
- Резервтік қоректендіру блоктарының (аккумулятор батареясымен жинақта жеткізілетін), сонымен бірге жарықтандыруды басқару жүйесінің құраушыларының кепілдік мерзімі жеткізілген күннен бастап 12 (он екі) айды құрайды.
- Жарық ағыны кепілдік мерзімінің барысында ұсынылатын номинал жарық ағынынан 70% төмен емес деңгейінде сақталады, кепілдік мерзімінің барысында өзгертілген түс температурасының мәні және өзгертілген түс температурасының рұқсат етілген мәндерінің аумағы - MEMCT 34819-2021 келтірілген мәндерге сәйкес.

- Жинақтау, қондыру және қызмет көрсетуі өнімге берілген төлқұжатқа сәйкес келетін болса, кепілдік көрсетілген мерзімге дейін сақталынады.
- Қалыпты климаттық жағдайда монтаж және эксплуатация ережелерін орындаған кезде шамшырақтардың жарамдылық мерзімі келесідей болады:
8 жыл - корпусы және/немесе оптикалық бөлігі (шашыратқыш) полимер материалдан жасалған,
10 жыл - басқа шамдалдар үшін.
- Өндірушіде осы бұйымның құрылымына тұтыну қасиеттерін жақсарту мақсатында өзгерістер енгізу құқығы болады. Сонымен қатар, өндіруді баспа барысындағы баспа қателері мен басқа да қателер үшін жауапты болмайды.
- Сақтау және тасымалдау.
Шамдал жылытылатын және желдетілетін, ауаны баптайтын қоймаларда сақталуы тиіс, кез-келген макроклиматты аймақтарда температурасы +5 тан +40°C дейін және қатысты ылғалдылығы 80% көп емес жағдайда бейімделінген.
NiCd, NiMh аккумуляторлары: Температуралық диапазондары +5 до +40°C
Жарты жылдан астам уақытта сақтау үшін аккумулятор қуаттандыруы -5 қуатсыздандыру циклімен істен шығуы ұсынылады. Шамдалдарды тасысалдау шарттары МЕМСТ 23216 «Ж» тобымен сәйкес болуы қажет.
Кез келген тасымалмен өндірушінің қаптамасымен тасымалдауға болады, тек механикалық ақаулардан сақтық және атмосфералық шөгү ықпал етуінен шарты болған жағдайда.
- Апаттық қуат беру блогы орнатылған шамдалды пайдалануға жібермес бұрын батареясының 3-4 циклмен заряд-разрядтауын өткізу керек, аккумулятордың белгіленген сиымдылығына жету үшін.
Қоршаған орта температурасы нормаланған және қуат көзінің кернеуі номинальды болған кезде зарядканың ұзақтығы 24 сағат.
Кейінгі жұмыс кезінде батареяның қызмет ету мерзімін ұзарту үшін алты айда бір рет оқуды өткізу ұсынылады, батареяны зарядтау - зарядсыздандыру.

Қабылдау туралы куәлік

Светильники соответствуют ТУ 27.40.25-003-88466159-2024.

Светильники COMP 10 EM 4000K, COMP 20 EM 4000K, COMP 26 EM 4000K соответствуют ТУ 27.40.39-040-88466159-2019.

Светильники сертифицированы и признаны годными к эксплуатации.

Шығарылған күні, бақылаушы және ораушы туралы ақпарат басты бетте көрсетілген.

Өндіруші зауыт: "МГК"ЖШҚ Жарық Технологиялары""

Өндіруші зауыттың мекен-жайы: 390010, Ресей, Рязань қ., Магистральная көш., 10 а үй.

Сату күні _____

Дүкен мөртаңбасы

Толық ақпаратты сіз біздің веб-сайтымызда www.LTcompany.com көре аласыз.

Тегін желісінің телефоны

8 800 099-77-70

02.04.2026 3:34:06