

Розетка штепсельная серии «ЛАДОГА»  
(артикулы: SQ1818-0XXX, где X любые цифры от 0 до 9, обозначающие тип и цветовое исполнение изделия)  
Руководство по эксплуатации. Паспорт

## 1. Назначение

- 1.1. Изделие предназначено для присоединения к электрической сети переменного тока напряжением до 250 В нормальной частоты 50 Гц электрических установок активной мощностью не более 4000 Вт.
- 1.2. Установка изделий осуществляется внутри помещений, не имеющих специальных требований и ограничений, связанных с безопасностью.

## 2. Технические характеристики

- Максимальная мощность:  
Розетка без заземления – 2500 Вт  
Розетка с заземлением – 4000 Вт
- Номинальное напряжение: 250 В
- Номинальный ток:  
Розетка без заземления – 10 А  
Розетка с заземлением – 16 А
- Степень защиты от пыли и влаги: IP20
- Диапазон рабочих температур от 0 до +35 °С
- Климатическое исполнение: УХЛ4
- Контактные зажимы: винтового типа
- Сечение подключаемых проводов, мм<sup>2</sup>: 0,75-4

## 3. Указания по монтажу

3.1. Пожалуйста, внимательно ознакомьтесь с инструкцией по монтажу (рис. 1-5).

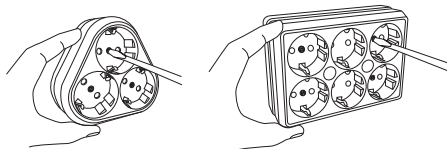


Рисунок 1. Вернуть монтажные винты и снять крышку изделия.

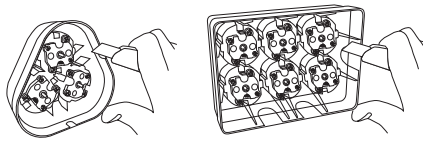


Рисунок 2. Проделать в крышке отверстие для ввода кабеля, соответствующее его диаметру.

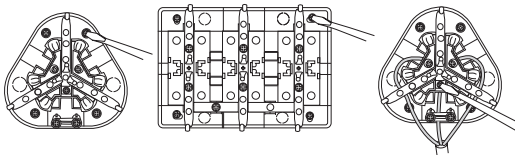


Рисунок 3. Прикрепить корпус изделия к стене шурупами (в комплект не входят).

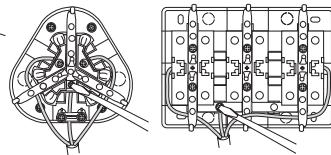


Рисунок 4. Защищенные провода вставить в контакты. Затянуть винты клемм.

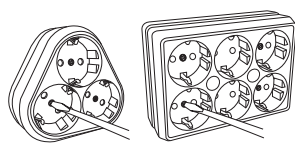


Рисунок 5. Установить крышку изделия, вернуть монтажные винты.

## 4. Правила безопасной эксплуатации

- 4.1. **Внимание!** Не разбирать под напряжением.  
4.2. Ограничьте доступ детей к устройству.  
4.3. Не используйте устройство с видимыми повреждениями.
- 4.4. Не превышайте допустимую мощность.  
4.5. Используйте устройство в температурных условиях, заявленных в технических характеристиках.

## 5. Сведения об утилизации

- 5.1. Не выбрасывайте изделия, утратившие свои потребительские свойства, вместе с несортированными твердыми бытовыми отходами, осуществляйте их сбор отдельно от других отходов.  
5.2. Сдайте изделия на переработку в организацию, занимающуюся переработкой
- пластмасс, черных и цветных металлов, если не используете их, – это предотвратит ущерб окружающей среде.  
5.3. Опасных для здоровья людей и состояния окружающей среды веществ в материалах изделий нет.

## 6. Условия транспортирования и хранения

- 6.1. Транспортирование изделий допускается в упаковке изготовителя любым видом крытого транспорта, обеспечивающим защиту упакованной продукции от механических повреждений, загрязнений и попадания влаги.
- 6.2. Хранение изделия осуществляется только в упаковке изготовителя в помещениях с естественной вентиляцией при температуре от –45 до +50 °С.

## 7. Гарантийные обязательства

- 7.1. Купленное Вами изделие требует специальной установки и подключения. Вы можете обратиться в уполномоченную организацию, специализирующуюся на оказании такого рода услуг. При этом требуется наличия соответствующих разрешительных документов (лицензии, сертификаты и т. п.). Лица, осуществившие установку и подключение изделия, несут ответственность за правильность проведенной работы. Помните, квалифицированная установка изделия необходима для его дальнейшего правильного функционирования и гарантийного обслуживания.
- 7.2. Если в процессе эксплуатации изделия Вы сочтете, что параметры его работы отличаются от изложенных в данном Руководстве по эксплуатации, рекомендуем обратиться за консультацией в организацию, продавшую Вам изделие.
- 7.3. Производитель устанавливает гарантийный срок на данное изделие в течение 3 лет со дня продажи изделия при условии соблюдения потребителем правил безопасной эксплуатации и монтажа, изложенных в паспорте.
- 7.4. Во избежание возможных недоразумений сохраняйте в течение срока службы
- документы, прилагаемые к изделию при его продаже (накладные, гарантийный талон).
- 7.5. Гарантия не распространяется на изделие, недостатки которого возникли вследствие:
- нарушения потребителем правил безопасной эксплуатации и монтажа, изложенных в паспорте;
  - действий третьих лиц;
  - ремонта или внесенный не санкционированных изготовителем конструктивных или схемотехнических изменений неуполномоченными лицами;
  - отклонения от государственных стандартов (ГОСТов) и норм питающих сетей;
  - неправильной установки и подключения изделия;
  - действий непреодолимой силы (стихия, пожар, молния и т. п.).
- 7.6. Ответственность производителя не может превысить собственной стоимости изделия.

## 8. Гарантийный талон

Дата изготовления « \_\_\_\_\_ » \_\_\_\_\_ 20\_\_ г.

Дата продажи « \_\_\_\_\_ » \_\_\_\_\_ 20\_\_ г.

Изделие соответствует обязательным требованиям государственных стандартов ТР ТС 004/2011 «О безопасности низковольтного оборудования», ТР ЕАЭС 037/2016 «Об ограничении применения опасных веществ в изделиях электротехники и радиоэлектроники».

Сведения о номерах документов, подтверждающих соответствие, сроке их действия и об организации, их выдавшей, Вы можете найти на сайте <https://tdme.ru>

Подпись продавца \_\_\_\_\_  
Претензий по внешнему виду и комплектности изделия не имею, с условиями эксплуатации и гарантийного обслуживания ознакомлен:

Покупатель \_\_\_\_\_



