

FREGAT CROSSING LED

Светильники для освещения улиц и дорог / Көше мен жолдарды
жарықтандыруға арналған шамдалдар

(ru) Паспорт
(kaz) Төлқұжат

Дата выпуска _____

Контролер _____

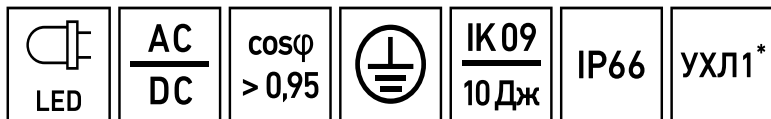
Упаковщик _____



(ru)



Сделано в России



Артикул	Наименование	Исполнение	Мощность, Вт	КЦТ (в сфере)** К	CRI, Ra	Световой поток, лм	Свет. отдача, лм/Вт	Кэф. пульс. св. пот	Рабочее напряжение питания DC, В	
Артикул	Атауы	Орындау	куаты, В	КЦТ (салада)* *, К	CRI, Ra	Жарықтық ағын, лм	Жарық беру лм/Вт	Жар. ағ. пульст. коэф.	DC, В қуат көзінің жұмыстық кернеуі	
1426000060	FREGAT CROSSING LED 110W	DR 750 RAL9005	105	5000	>70	14600	139	<5%	142-431	
1426002150	FREGAT CROSSING LED 110W *	DR 750 RAL9005 CR						<1%	127-420	
1426002930	FREGAT CROSSING LED 110W *	DR 827 RAL9005						2700	>80	12400
1426002640	FREGAT CROSSING LED 150W	DR 750 RAL9005	140	>70	18800	134				
1426005720	FREGAT CROSSING LED 160W		150				19600	131		
1426002750	FREGAT CROSSING LED 35W		35				4800	137	<1%	
1426000070	FREGAT CROSSING LED 55W	DR 750 RAL9005 CR	55	5000	>70	7200	131	<5%	127-420	
1426002140	FREGAT CROSSING LED 55W							<1%	220-420	
1426005230	FREGAT CROSSING LED 55W							DR 750 RAL9005 EXTREME	<1%	220-420

ru **Примечания:**

- ** КЦТ (в сфере) - коррелированная цветовая температура излучения светильника, измеренная в интегрирующей сфере.
- Допустимое отклонение величин: мощности, светового потока, массы от номинальных значений составляет $\pm 10\%$.
- Допустимое отклонение значений КЦТ от номинального значения составляет $\pm 300\text{K}$.
- Светильники рассчитаны для работы в сети постоянного и переменного тока 230 В, 50-60 Гц ($\pm 0,4$ Гц).
- Питающая сеть должна быть защищена от коммутационных и грозовых импульсных помех.
- Качество электроэнергии должно соответствовать ГОСТ 32144-2013.
- Световой поток в аварийном режиме, указанный в %, является процентным содержанием от номинального потока.

Рабочее напряжение питания АС,В	Угол рассеивания, °	Пусковой ток, А	Вр.импульса пуск.тока, мкс	Класс энергоэффективности	Масса, кг	Длина(А), мм	Ширина (В), мм	Высота(С), мм	Установочный размер (D), мм	
АС,В қуат көзінің жұмыстық кернеуі	Шашырау бұрышы, °	Іске қосутғы, А	Іске қосу тоғының импульс уақыты, мкс	Энергия тиімділігі класы	Салмағы, кг	Ұзындығы (А), мм	Ені (В), мм	Биіктігі (С), мм	Орнату өлшемі (D),мм	
100-305	A20	50	500	A++	10,7	722	265	91	60	
90-305		58	400					142		
100-305		50	500	A+				91		
90-305				350						A++
100-305				300						A+
90-305		55	200	142						
140-305		65	500	91						

- Климатическое исполнение УХЛ1* соответствует ГОСТ 15150-69, нижнее рабочее значение окружающего воздуха -40°C, верхнее рабочее значение окружающего воздуха +60°C.
- *Для этих светильников значение допустимой окружающей температуры следующее:
- FREGAT CROSSING LED 110W DR 750 RAL9005 CR -40°C..+40°C
- FREGAT CROSSING LED 110W DR 827 RAL9005 -40°C..+40°C
- Степень IP соответствует ГОСТ IEC 60598-1-2017.
- Тип рассеивателя: Силикатное защитное стекло.
- Подробнее об указанных в таблице размерах светильника смотрите в разделе "Габаритные и установочные размеры светильника".
- Все параметры светильников указаны при номинальном напряжении питания и нормальных условиях эксплуатации.

Kaz Ескертулер:

- КТТ (сферада)-шырақтың сәулеленуіндегі корреляцияланған түстік температурасы, интегралданған сферада өлшенген.
- Шаманың ауытқу шегі: қуат, жарық ағыны, мөлшері номиналды маңыздың $\pm 10\%$ құрайды.
- КЦТ маңызының ауытқу шегі номиналды маңыздың $\pm 300\text{К}$ құрайды.
- Шамшырақтар 230 В, 50-60 Гц ($\pm 0,4$ Гц) айнымалы тоқ желісінде тұрақты тоқ желісінде жүйесінде жұмыс жасауға есептелінген.
- Қуаттандыру желісі коммуникациялық және найзағай кедергілерінен қорғанылуы тиіс.
- Электр энергиясының сапасы ГОСТ 32144-2013 сәйкес келу керек.
- % көрсетілген апаттық режимдегі жарық ағыны номинал ағынның пайыздық мөлшері болып табылады.
- Ауа райының мәні УХЛ1* 15150-69 МЕМСТ-іне , қоршаған ауаның төмен жұмыс мәні -40°C , қоршаған ауаның жоғарғы жұмыс мәні сәйкес келеді $+60^{\circ}\text{C}$.
- *Осы шамшырақтар үшін рұқсат етілген қоршаған температуралық нұсқаулар келесі болады:
- FREGAT CROSSING LED 110W DR 750 RAL9005 CR $-40^{\circ}\text{C}..+40^{\circ}\text{C}$
- FREGAT CROSSING LED 110W DR 827 RAL9005 $-40^{\circ}\text{C}..+40^{\circ}\text{C}$
- Қорғау дәрежесі IP, МЕМСТ IEC 60598-1-2017 сәйкес келеді.
- Қорғаныш шыны түрі: Силикаттық қорғайтын шыны.
- Кестеде көрсетілген шамдалдың өлшемдері туралы толығырақ мәліметті "Шамдалдың габариттік және орнату өлшемдері" бөлімінен қараңыз.
- Шырақтардың барлық параметрлері қуат көзінің номиналды кернеуінде және пайдаланудың қалыпты жағдайларында көрсетілген.

Комплект поставки

- Светильник, шт - 1
- Паспорт, шт - 1
- Упаковка, шт - 1

Назначение и общие сведения

- Светильник консольный, на полупроводниковых источниках света (светодиодах) предназначен для освещения пешеходных переходов.
- Источник света, содержащийся в светильнике, может быть заменен только производителем или его сервисным агентом.
- Светильник соответствует требованиям ТР ТС и ТР ЕАЭС.
- Светильник предназначен для установки на вертикальную или консольную опору диаметром 48-60 мм.
Площадь ветровой нагрузки - 0,13 м².

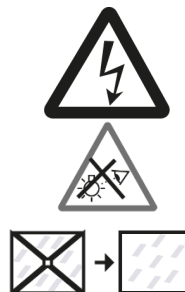
Указания по технике безопасности

- Не производить никаких работ со светильником при поданном на него напряжении.

- Запрещается эксплуатация светильника без защитного заземления.

- Рабочее положение светильника должно исключать возможность смотреть на источник света с расстояния менее 0,5 м.

- Запрещается эксплуатация светильника с поврежденным рассеивателем.



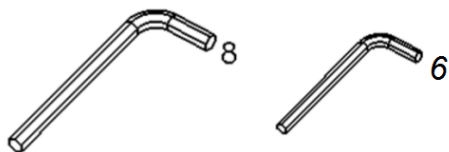
- Запрещается самостоятельно производить разборку, ремонт или модификацию светильника. В случае возникновения неисправности необходимо сразу отключить светильник от питающей сети и обратиться на завод-изготовитель или в специализированную службу по ремонту и обслуживанию светильников.

- Светильники на полупроводниковых источниках света (светодиодах) относятся к малоопасным твердым бытовым отходам и утилизируются в соответствии с ГОСТ Р 55102-2012.

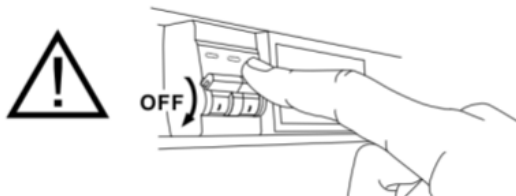
Правила эксплуатации и установка

Эксплуатация светильника должна производиться в соответствии с «Правилами технической эксплуатации электроустановок потребителей». Установку, чистку светильника и замену компонентов производить только при отключенном питании. Очистку рассеивателя светильника производить по мере его загрязнения, мягкой тканью, смоченной в мыльном растворе. Внимание! Повреждение и загрязнение оптических элементов (линз, рассеивателей и светодиодов) приводит к уменьшению эффективности и преждевременному выходу светильника из строя.

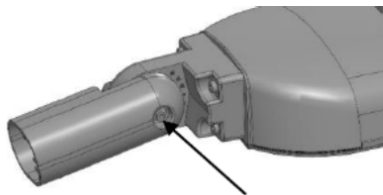
1. Используемый инструмент



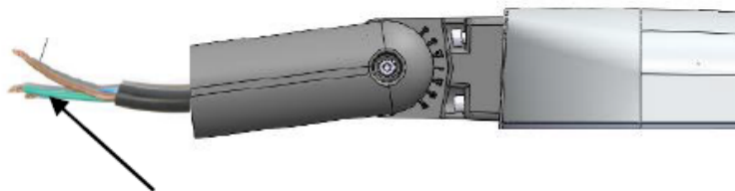
2. Отключить питание в сети. Распаковать светильник.



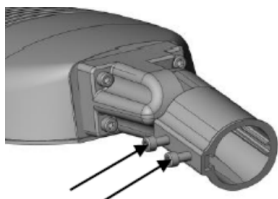
3. Установить кронштейн светильника в необходимое положение ослабив/затянув винт M8. Усилие затяжки винта 10+2 Нм



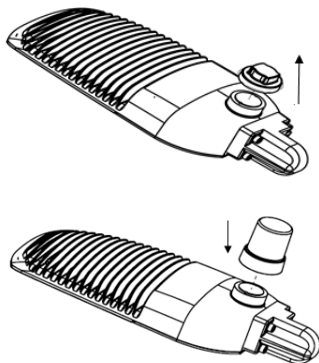
4. Подключить сетевые провода, соблюдая полярность: L – «коричневый», N – «синий», GND – «зелено-желтый». Способ крепления кабеля -тип Y в соответствии с ГОСТ IEC 60598-1-2017.



5. Установить светильник на консольную или торшерную опору диаметром 48-60 мм ослабив/затянув два винта. Усилие затяжки винтов не более (16+2)Нм.



6. Для светильников CR возможно установить контроллер управления светильником арт. 5911000520 Luminaire controller CS LoRa 3.0 (не идет в комплекте). или арт. 2911000080 Luminaire controller CS LoRa 1.0 (не идет в комплекте). Для этого необходимо снять заглушку и подключить контроллер согласно его монтажной инструкции. ВАЖНО! В комплекте с контроллером идет самоклеющаяся этикетка с серийным номером контроллера. Одна этикетка нанесена на контроллер, вторую этикетку необходимо разместить на соответствующую опору, на которой установлен данный светильник, на высоте 1,5-2,0 метра, предварительно очистив материал опоры. ВНИМАНИЕ! Несоблюдение данного пункта приведет к невозможности идентификации серийного номера контроллера светильника и отсутствию возможности адресного запуска системы управления освещением. Потери в режиме ожидания – 0,6 Вт
Внимание! Монтаж контроллера запрещен в момент выпадения осадков!



7. ВНИМАНИЕ!

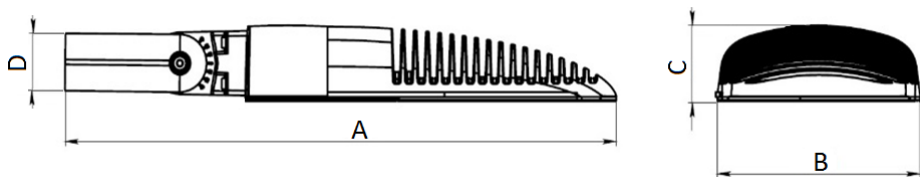
При монтаже светильника проверить затяжку и при необходимости подтянуть гайку гермоввода питающего кабеля.

НЕ ДОПУСКАЕТСЯ ПОДЪЕМ И ПЕРЕНОСКА СВЕТИЛЬНИКА ЗА ПИТАЮЩИЙ КАБЕЛЬ во избежание нарушения влагостойкости, повреждения кабеля и внутренних цепей светильников.

Установку и подключение светильника должен выполнять специалист –электромонтажник, соответствующей квалификации.

Габаритные и установочные размеры светильника

1.



2. Для светильников CR

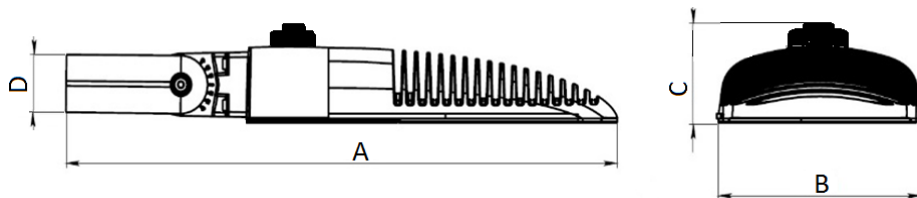
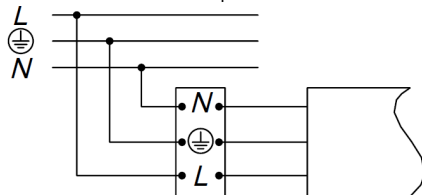


Схема подключения

1. Схема подключения светильника к питающей сети.



Гарантийные обязательства

- Завод-изготовитель обязуется безвозмездно отремонтировать или заменить светильник вышедший из строя не по вине покупателя в условиях нормальной эксплуатации, в течение гарантийного срока.
- Светильник является обслуживаемым прибором. При установке светильника необходимо предусмотреть возможность свободного доступа для его обслуживания или ремонта. Завод-производитель не несет ответственности и не компенсирует затраты, связанные со строительно-монтажными работами и наймом специальной техники при отсутствии свободного доступа к светильнику для его обслуживания или ремонта.
- Гарантийный срок – 60 месяцев с даты поставки светильника.
- Гарантийные обязательства не признаются в отношении изменения оттенков окрашенных поверхностей и пластиковых частей в процессе эксплуатации.
- Гарантийный срок на блоки резервного питания (поставляемые в комплекте с аккумуляторной батареей), а также на компоненты систем управления освещением (поставляемые без светильников), составляет 12 (двенадцать) месяцев с даты поставки.
- Световой поток в течение гарантийного срока сохраняется на уровне не ниже 70% от заявляемого номинального светового потока, значение коррелированной цветовой температуры и область допустимых значений коррелированной цветовой температуры в течение гарантийного срока - согласно приведенным в ГОСТ 34819-2021.
- Гарантия сохраняется в течение указанного срока при условии, что сборка, монтаж и эксплуатация светильников производится специально обученным техническим персоналом и в соответствии с паспортом на изделие.
- Срок службы светильников в нормальных климатических условиях при соблюдении правил монтажа и эксплуатации составляет:
 - 8 лет – для светильников, корпус и/или оптическая часть (рассеиватель) которых изготовлены из полимерных материалов.
 - 10 лет – для остальных светильников.
- Производитель оставляет за собой право на внесение изменений в конструкцию изделия улучшающие потребительские свойства. Кроме того, производитель не несет ответственности за возможные опечатки и ошибки, возникшие при печати.

- Хранение.

Светильники должны храниться в отапливаемых и вентилируемых складах, хранилищах с кондиционированием воздуха, расположенных в любом макроклиматическом районе при температуре от +5 до +40°С и относительной влажности не более 80%.

NiCd, NiMh аккумуляторы: Температурный диапазон +5 до +40°С

При длительном хранении более полугода рекомендуется производить заряд аккумуляторов – 5 циклов заряда-разряда.

Условия транспортирования светильников должны соответствовать группе "Ж" ГОСТ 23216.

Транспортировать в упаковке производителя любым видом транспорта при условии защиты от механических повреждений и непосредственного воздействия атмосферных осадков.

Свидетельство о приемке

Светильник соответствует ТУ 27.40.39-022-88466159-2019 и признан годным к эксплуатации. Светильник сертифицирован.

Информация о дате выпуска, контролере и упаковщике указана на титульном листе.

Завод-изготовитель: ООО "МГК "Световые Технологии"

Адрес завода-изготовителя: 390010, Россия, г. Рязань, ул. Магистральная д.10 а.

Дата продажи _____

Штамп магазина

Более подробную информацию Вы можете найти на нашем сайте www.LTcompany.com

Телефон бесплатной горячей линии

8 800 333-23-77

Жеткізілім жиынтығы

- Шамдал, дана - 1
- Төлқұжат, дана - 1
- Орам, дана - 1

Міндетті және жалпы мәліметтер

- консолды шамшырақ, жартылай өткізгішті жарық көздерінде (жарық диодтарында) жаяу жүргіншілер өткелдерін жарықтандыру үшін арналған.
- Шамшырақтың қуаттандыру көзін өндіруші немесе оның қызмет көрсету агенті арқылы ауыстырыға болады.
- Шам КО ТР ,ЕЭО ТР талаптарына сәйкес келеді.
- Шырақ тік немесе диаметрі 48-60 мм болатын консольді сүйенішке орнату үшін арналған. Желілік күшінің көлемі-0,13м2.

Міндеті және жалпы мәліметтер

- Тоқ жүйесінде кернеу берген кезде шамшашырақпен ешқандай жұмыс жүргізуге болмайды.

- Қорғаныс жерге қосу қамтамасыз етілмеген шамшырақты эксплуатациялауға тыйым салынады.

- Шамшырақтың жұмыс орны жарық көзіне 0,5 м кем қашықтықтан қарау мүмкіндігін шектейтіндей орналасуы керек.

- Шашыратқышы бүлінген шамшырақты эксплуатациялауға тыйым салынады.

- Шамдалды түрлендіру, жөндеу немесе өздігінен бөлшектеу тыйым салынады. Жарамсыздығы байқала бастаған кезде шамдалды жеткізу желісінен өшіру керек және зауыт-өндірушіге немесе арнайы жөндеу мен қызмет көрсету орталықтарына көрсету керек.

- Жартылай өткізгіш Жарық көздеріндегі (жарықдиодты) шамдар аз қауіпті қатты тұрмыстық қалдықтарға жатады және Р 55102-2012 ГОСТ сәйкес кәдеге жаратылады.

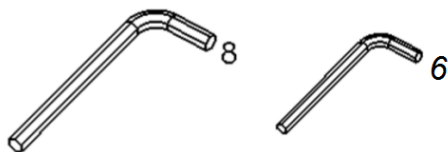


Пайдалану және орнату қондыру ережелері

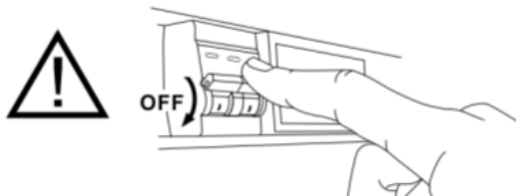
Шамшырақтың пайдалану "Тұтынушылардың электр қондырғыларын техникалық пайдалану ережелеріне " сәйкес келу керек.

Орнату, шамды тазалау және компоненті ауыстыру тек тоқтан ажыратылған кезде жүргізуге болады. Шамшырақтың шашыратқышын ластанған сайын сабын ерітіндісінде суланған жұмсақ матамен тазалау қажет. Назар аударыңыз! Оптикалық элементтердің (линзалардың, шашыратқыштар мен жарық диодтардың) зақымдалуы мен ластануы шырағданның тиімділігінің азаюына және оның мерзімінен бұрын істен шығуына әкеп соқтырады.

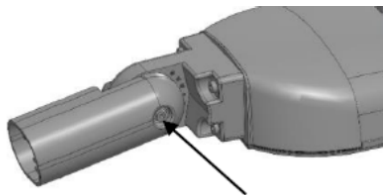
1. Қолданылатын құрал:



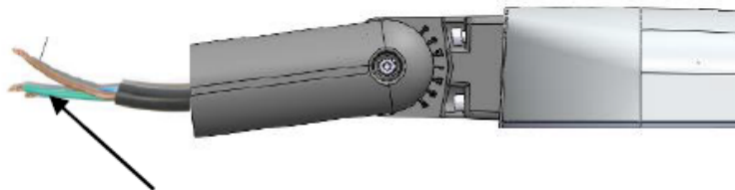
2. Өшіру желісі. Шам шырақтың алып шығаруы.



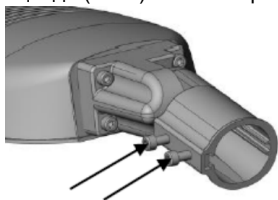
3. Бұранданы босату/қатайту арқылы шамдалды қажетті орынға бекітіңіз М8. ішке тарту күші- 10+2Nm



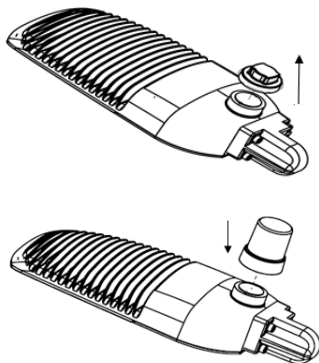
4. Жиынтықта қуат көзі кабелі болатын шырақтар үшін: Полюстерін сақтай отырып, желілік сымдарды жалғаңыз: L – «қызыл қоңыр», N – «көк», GND – «жасыл/сары».Кабельді бекіту әдісі - ГОСТ IEC 60598-1-2017 сәйкес Y типті.



5. Шамды консольге немесе еденге екі бұранданы босатып / қатайтып орнатыңыз.Бұрандаларды қатайтқанда (16+2)Нм мөлшерінен асатын күш салмаңыз.



6. CR шырақтарға басқару контроллер шырақтарын арт. 5911000520 Luminaire controller CS LoRa 3.0. контроллері (жиынтықта жүрмейді) немесе арт. 2911000080 Luminaire controller CS LoRa 1.0 (жиынтықта жүрмейді) орнату мүмкін. Ол үшін монтаждық нұсқаулыққа сәйкес бітеуішті шешіп және контроллерді қосыңыз. **МАҢЫЗДЫ!** Контроллер жиынтығында контроллердің сериялық нөмірімен бірге өзі желімденетін заттаңбасы жүреді. Бір заттаңбасы контроллерге түсірілген, ал екінші заттаңбаны сәйкес сүйенішке орналастыру қажет, осы шырақ орналасқан, 1,5-2,0 биіктікте, алдын-ала сүйеніш материалдарын тазалау арқылы. **НАЗАР АУДАРЫҢЫЗ!** Осы пунктті сақтамаған жағдайда шырақ контроллерінің сериялық нөмірінің идентификациясының мүмкін еместігіне әкеледі және жарықтандырудың басқару жүйесінің мекенжайлық жіберу мүмкіндігі болмай қалады. Контроллердің күту тәртібіндегі шығысы-0,6 Вт. Назар аударыңыз! Тұну түсуі мезетінде контроллерді монтаждау тыйым салынады!

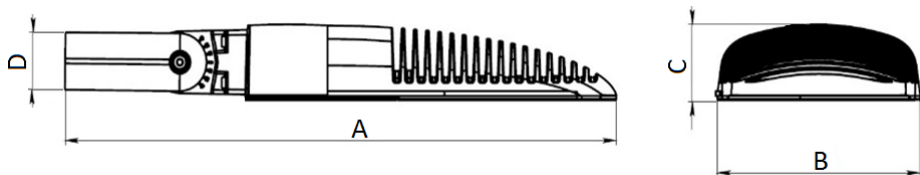


7. **НАЗАР АУДАРЫҢЫЗ!** Шырақты монтаждағанда созылуын тексеріңіз және қажет болған жағдайда қуат көзі кабеліндегі гермоввод сомынын тартыңыз. Кабельдің және шырақтағы ішкі тізбектердің зақымдануын, ылғалға төзімділік бұзылуын болдырмас үшін ҚҰАТ КӨЗІ КАБЕЛІНЕН КЕЙІН ШЫРАҚТЫ КӨТЕРУ ЖӘНЕ ТАСЫМАЛДАУ РҰҚСАТ ЕТІЛМЕЙДІ.

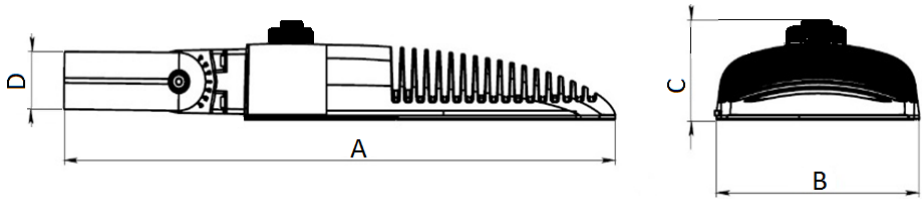
Шамшырақты орнату және қосу жұмыстарын маман - біліктілігі сәйкес электрмонтаждаушы орындауы керек.

Шамшырақтың габариттік және орнату өлшемдері

1.

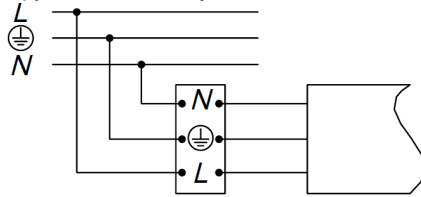


2. CR шырағы үшін



Қосу сызбасы

1. Шамдалдың қуаттандыру желісіне қосылу сызбасы.



Кепілдік міндеттемелері

- Өндіруші зауыт кепілдік мерзім кезеңінде қалыпты пайдаланылған және орнату ережелері сақталған жағдайда сатып алушының кінәсінен тыс істен шыққан шамшырақты ақысыз жөндеуге немесе алмастыруға міндеттенеді.
- Шамшырақ қызмет көрсету құрылғысы боп табылады. Шамшырақты қондырғанда оның еркін қызмет көрсету немесе жөндеу кезіндегі кедергісіз қол жеткізуін қамтамасыз ету қажет. Өндіруші-зауыт шамшырақтың техникалық қызмет көрсету немесе жөндеу жұмыстарын өткізу үшін шамшыраққа еркін қол жеткізу болмаған кезде құрылыс жұмыстары немесе арнайы жабдықтарды жалдауға байланысты шығындарды өтемейді және оған жауапты емес.
- Кепілдік мерзімі - шамшырақ жеткізілген күннен бастап 60 ай.
- Кепілдік міндеттері эксплуатация барысында боялған беттің және пластик беттердің өзгеруіне орындалмайды.
- Резервтік қоректендіру блоктарының (аккумулятор батареясымен жинақта жеткізілетін), сонымен бірге жарықтандыруды басқару жүйесінің құраушыларының кепілдік мерзімі жеткізілген күннен бастап 12 (он екі) айды құрайды.
- Жарық ағыны кепілдік мерзімінің барысында ұсынылатын номинал жарық ағынынан 70% төмен емес деңгейінде сақталады, кепілдік мерзімінің барысында өзгертілген түс температурасының мәні және өзгертілген түс температурасының рұқсат етілген мөндерінің аумағы - МЕМСТ 34819-2021 келтірілген мөндерге сәйкес.
- Жинақтау, қондыру және қызмет көрсетуі өнімге берілген төлқұжатқа сәйкес келетін болса, кепілдік көрсетілген мерзімге дейін сақталынады.
- Қалыпты климаттық жағдайда монтаж және эксплуатация ережелерін орындаған кезде шамшырақтардың жарамдылық мерзімі келесідей болады:
 - 8 жыл - корпусы және/немесе оптикалық бөлігі (шашыратқыш) полимер материалдан жасалған,
 - 10 жыл - басқа шамдалдар үшін.
- Өндірушіде осы бұйымның құрылымына тұтыну қасиеттерін жақсарту мақсатында өзгерістер енгізу құқығы болады. Сонымен қатар, өндіруді баспа барысындағы баспа қателері мен басқа да қателер үшін жауапты болмайды.

- Сақтау және тасымалдау.

Шамдал жылытылатын және желдетілетін, ауаны баптайтын қоймаларда сақталуы тиіс, кез-келген макроклиматты аймақтарда температурасы +5 тан +40°C дейін және қатысты ылғалдылығы 80% көп емес жағдайда бейімделінген.

NiCd, NiMH аккумуляторлары: Температуралық диапазондары +5 до +40°C

Жарты жылдан астам уақытта сақтау үшін аккумулятор қуаттандыруы -5 қуатсыздандыру циклімен істен шығуы ұсынылады. Шамдалдарды тасымалдау шарттары МЕМСТ 23216 «Ж» тобымен сәйкес болуы қажет.

Кез келген тасымалмен өндірушінің қаптамасымен тасымалдауға болады, тек механикалық ақаулардан сақтық және атмосфералық шөгү ықпал етуінен шарты болған жағдайда.

Қабылдау туралы куәлік

Шырақ ТУ 27.40.39-022-88466159-2019 сәйкес және қолдануға жарамды болып табылды. Шырақ сертифицикатталған.

Шығарылған күні, бақылаушы және ораушы туралы ақпарат басты бетте көрсетілген.

Өндіруші зауыт: "МГК"ЖШҚ Жарық Технологиялары""

Өндіруші зауыттың мекен-жайы: 390010, Ресей, Рязань қ., Магистральная көш., 10 а үй.

Сату күні _____

Дүкен мөртаңбасы

Толық ақпаратты сіз біздің веб-сайтымызда www.LTcompany.com көре аласыз.

Тегін желісінің телефоны

8 800 099-77-70

22.04.2025 3:17:35