

HOOK/P

Светильники стационарные / Стационарлы шамдалдар /
Stationary luminaries

- (ru)** Паспорт
- (kaz)** Төлқұжат
- (en)** Manual

Дата выпуска _____

Контролер _____

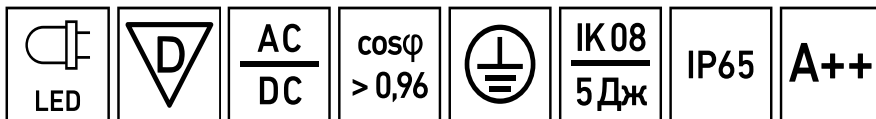
Упаковщик _____



(ru)



Сделано в России



Артикул	Наименование	Исполнение	Мощность, Вт	КЦТ (в сфере)***, К	CRI, Ra	Световой поток, лм	Свет. отдача, лм/Вт	Рабочее напряжение питания DC, В	Рабочее напряжение питания AC, В		
Артикул	Атауы	Орындау	қуаты, В	КЦТ (салада)*, К	CRI, Ra	Жарықтық ағын, лм	Жарық беру лм/Вт	DC, В қуат көзінің жұмыстық кернеуі	AC, В қуат көзінің жұмыстық кернеуі		
Code	Name	Execution	Rated power, W	**CCT (in sphere)***, К	CRI, Ra	Luminous flux, lm	Luminous efficiency, lm/W	Power supply DC voltage, V	Power supply AC voltage, V		
1944000180	HOOK/P 100W	D110 740 BK	98	4000	>70	15800	161	-	120-277		
1944000090	HOOK/P 100W	D110 750 BK		5000		16600	169	128-431	90-305		
1944000160	HOOK/P 100W	D60 740 BK		4000		15800	161				
1944000070	HOOK/P 100W	D60 750 BK		5000							
1944000170	HOOK/P 100W	D90 740 BK		4000		16600	169			-	120-277
1944000080	HOOK/P 100W	D90 750 BK		5000							
1944001230	HOOK/P 120W	D60 750 BK	120	18400						153	
1944001390	HOOK/P 150W *	D110 740 BK	146	4000		23000	158				
1944000510	HOOK/P 2x100W *	D110 740 BK	195	5000		33000	169				
1944000490	HOOK/P 2x100W *	D110 750 BK									
1944000470	HOOK/P 2x100W *	D60 750 BK	220	195		35000	159	128-431	90-305		
1944000500	HOOK/P 2x100W *	D90 740 BK	4000			33000	169				
1944000480	HOOK/P 2x100W *	D90 750 BK	5000								
1944000380	HOOK/P 2x70W *	D110 740 BK	138			4000	23200	168			
1944000460	HOOK/P 2x70W *	D110 750 BK				5000					
1944000450	HOOK/P 2x70W *	D90 750 BK									



Ном.напря жение DC, В	Ном.напря жение AC,В	Частота тока, Гц	Угол рассеиван ия, °	Пусковой ток, А	Вр.импуль са пуск.тока, мкс	Масса, кг	Длина(А), мм	Ширина (В), мм	Высота(С) , мм
Номиналд ы кернеуі DC, В	Номиналд ы кернеуі AC, В	Тоқтың жиілігі, Гц	Шашырау бұрышы, °	Іске қосу тғы, А	Іске қосу тоғының импульс уақыты, мкс	Салмағы, кг	Ұзындығы (А), мм	Ені (В), мм	Биіктігі (С), мм
Rated voltage DC, V	Rated voltage AC, V	Current frequency, Hz	Light distribution angle, °	Inrush current, A	Inrush current pulse time, µs	Weight, kg	Length (A), mm	Width (B), mm	Height (C), mm
-	120-277	50-60	D110	80	300	2	277	243	155
230	230		D60	72	108				
-	120-277		D90	80	300				
230	230		D60	72	108				
			D110	88	122	1,8	315	275	
			D60	92	196	4	485	277	
			D90	88	122				
			D110						
			D90						

Артикул	Наименование	Исполнение	Мощность, Вт	КЦТ (в сфере)** К	CRI, Ra	Световой поток, лм	Свет. отдача, лм/Вт	Рабочее напряжение питания DC, В	Рабочее напряжение питания AC, В
Артикул	Атауы	Орындау	куаты, В	КЦТ (салада)* *, К	CRI, Ra	Жарықтық ағын, лм	Жарық беру лм/Вт	DC, В қуат көзінің жұмыстық кернеуі	AC, В қуат көзінің жұмыстық кернеуі
Code	Name	Execution	Rated power, W	**CCT (in sphere)** К	CRI, Ra	Luminous flux, lm	Luminous efficiency, lm/W	Power supply DC voltage, V	Power supply AC voltage, V
1944000250	HOOK/P 3x100W *	D60 740 BK	295	4000	>70	46600	158	128-431	90-305
1944000580	HOOK/P 3x100W *	D60 750 BK							
1944000540	HOOK/P 3x50W *	D110 750 BK	148	5000		24800	168		
1944000530	HOOK/P 3x50W *	D90 750 BK							
1944000120	HOOK/P 50W	D110 740 BK	58	4000		9600	166		
1944000030	HOOK/P 50W	D110 750 BK							
1944000060	HOOK/P 70W		70	5000		11600	168		
1944000140	HOOK/P 70W	D90 740 BK							
1944000050	HOOK/P 70W	D90 750 BK	68	5000		11400	168		
1944001250	HOOK/P 70W	D90 850 BK							
					>80	10200	150		

ГҮ Примечания:

- ** КЦТ (в сфере) - коррелированная цветовая температура излучения светильника, измеренная в интегрирующей сфере.
- Допустимое отклонение величин: мощности, светового потока, массы от номинальных значений составляет $\pm 10\%$.
- Допустимое отклонение значений КЦТ от номинального значения составляет $\pm 300\text{K}$.
- Питающая сеть должна быть защищена от коммутационных и грозовых импульсных помех.
- Качество электроэнергии должно соответствовать ГОСТ 32144-2013.
- Коэффициент пульсации светового потока $< 1\%$.
- Климатическое исполнение УХЛ1* соответствует ГОСТ 15150-69, нижнее рабочее значение окружающего воздуха -40°C , верхнее рабочее значение окружающего воздуха $+50^\circ\text{C}$.
- *Для этих светильников значение допустимой окружающей температуры следующее:
 - HOOK/P 150W D110 740 BK $-40^\circ\text{C}..+40^\circ\text{C}$
 - HOOK/P 2x100W D110 740 BK $-40^\circ\text{C}..+40^\circ\text{C}$
 - HOOK/P 2x100W D110 750 BK $-40^\circ\text{C}..+40^\circ\text{C}$
 - HOOK/P 2x100W D60 750 BK $-40^\circ\text{C}..+40^\circ\text{C}$
 - HOOK/P 2x100W D90 740 BK $-40^\circ\text{C}..+40^\circ\text{C}$
 - HOOK/P 2x100W D90 750 BK $-40^\circ\text{C}..+40^\circ\text{C}$

Ном.напря- жение DC, В	Ном.напря- жение AC,В	Частота тока, Гц	Угол рассеиван- ия, °	Пусковой ток, А	Вр.импуль- са пуск.тока, мкс	Масса, кг	Длина(А), мм	Ширина (В), мм	Высота(С) , мм
Номиналд ы кернеуі DC, В	Номиналд ы кернеуі AC, В	Тоқтың жиілігі, Гц	Шашырау бұрышы, °	Іске қосу тғы, А	Іске қосу тоғының импульс уақыты, мкс	Салмағы, кг	Ұзындығы (А), мм	Ені (В), мм	Биіктігі (С), мм
Rated voltage DC, V	Rated voltage AC, V	Current frequency, Hz	Light distribution angle, °	Inrush current, A	Inrush current pulse time, µs	Weight, kg	Length (A), mm	Width (B), mm	Heigh (C), mm
230	230	50-60	D60	100	400	6,2	487	485	224
			D110	50	360				
			D90						
			D110	75	108	2	277	243	155
			D90						

- НООК/Р 2х70W D110 740 BK -40°C..+40°C
- НООК/Р 2х70W D110 750 BK -40°C..+40°C
- НООК/Р 2х70W D90 750 BK -40°C..+40°C
- НООК/Р 3х100W D60 740 BK -40°C..+40°C
- НООК/Р 3х100W D60 750 BK -40°C..+40°C
- НООК/Р 3х50W D110 750 BK -40°C..+40°C
- НООК/Р 3х50W D90 750 BK -40°C..+40°C
- Степень IP соответствует ГОСТ IEC 60598-1-2017.
- Тип рассеивателя: Вторичная оптика из поликарбоната.
- Подробнее об указанных в таблице размерах светильника смотрите в разделе "Габаритные и установочные размеры светильника".
- Все параметры светильников указаны при номинальном напряжении питания и нормальных условиях эксплуатации.

ҚАЗ Ескертулер:

- КТТ (сферада)-шырақтың сәулеленуіндегі корреляцияланған түстік температурасы, интегралданған сферада өлшенген.
- Шаманың ауытқу шегі: қуат, жарық ағыны, мөлшері номиналды маңыздың $\pm 10\%$ құрайды.
- КЦТ маңызының ауытқу шегі номиналды маңыздың $\pm 300\text{K}$ құрайды.
- Қуаттандыру желісі коммуникациялық және найзағай кедергілерінен қорғанылуы тиіс.

- Электр энергиясының сапасы ГОСТ 32144-2013 сәйкес келу керек.
- Жарық ағынының пульстену коэффициенті <1%.
- Ауа райының мәні УХЛ1* 15150-69 МЕМСТ-іне , қоршаған ауаның төмен жұмыс мәні -40°C, қоршаған ауаның жоғарғы жұмыс мәні сәйкес келеді +50°C.
- *Осы шамшырақтар үшін рұқсат етілген қоршаған температуралық нұсқаулар келесі болады:
 - НООК/Р 150W D110 740 ВК -40°C..+40°C
 - НООК/Р 2x100W D110 740 ВК -40°C..+40°C
 - НООК/Р 2x100W D110 750 ВК -40°C..+40°C
 - НООК/Р 2x100W D60 750 ВК -40°C..+40°C
 - НООК/Р 2x100W D90 740 ВК -40°C..+40°C
 - НООК/Р 2x100W D90 750 ВК -40°C..+40°C
 - НООК/Р 2x70W D110 740 ВК -40°C..+40°C
 - НООК/Р 2x70W D110 750 ВК -40°C..+40°C
 - НООК/Р 2x70W D90 750 ВК -40°C..+40°C
 - НООК/Р 3x100W D60 740 ВК -40°C..+40°C
 - НООК/Р 3x100W D60 750 ВК -40°C..+40°C
 - НООК/Р 3x50W D110 750 ВК -40°C..+40°C
 - НООК/Р 3x50W D90 750 ВК -40°C..+40°C
- Қорғау дәрежесі IP, МЕМСТ IEC 60598-1-2017 сәйкес келеді.
- Қорғаныш шыны түрі:Поликарбонаттан жасалынған екінші реттік оптика.
- Кестеде көрсетілген шамдалдың өлшемдері туралы толығырақ мәліметті "Шамдалдың габариттік және орнату өлшемдері" бөлімінен қараңыз.

Шырақтардың барлық параметрлері қуат көзінің номиналды кернеуінде және пайдаланудың қалыпты жағдайларында көрсетілген.

en Notes:

- CCT (in sphere) – correlated color temperature of luminaire's light which was measured in integrating sphere
- Permissible deviation of parameters: power, luminous flux, weight from nominal values are $\pm 10\%$.
- Permissible deviation of CCT value from nominal value is $\pm 300\text{K}$.
- The supply mains must be protected from communication and electric impulse noise.
- The main characteristics of line voltages at a network user's supply terminals in public AC electricity networks should comply EN 50160-2010.
- Luminous flux flickering <1%.
- Climatic application УХЛ1* according to IEC 60721-2-1, lowest operating temperature is -40°C, highest operating temperature is +50°C.
- *Ambient temperature is:
 - НООК/Р 150W D110 740 ВК -40°C..+40°C
 - НООК/Р 2x100W D110 740 ВК -40°C..+40°C
 - НООК/Р 2x100W D110 750 ВК -40°C..+40°C
 - НООК/Р 2x100W D60 750 ВК -40°C..+40°C
 - НООК/Р 2x100W D90 740 ВК -40°C..+40°C
 - НООК/Р 2x100W D90 750 ВК -40°C..+40°C
 - НООК/Р 2x70W D110 740 ВК -40°C..+40°C
 - НООК/Р 2x70W D110 750 ВК -40°C..+40°C
 - НООК/Р 2x70W D90 750 ВК -40°C..+40°C
 - НООК/Р 3x100W D60 740 ВК -40°C..+40°C
 - НООК/Р 3x100W D60 750 ВК -40°C..+40°C

- HOOK/P 3x50W D110 750 BK -40°C..+40°C
- HOOK/P 3x50W D90 750 BK -40°C..+40°C
- Luminaire corresponds to the protection classification IP by IEC 60529.
- Diffuser type: secondary optics of polycarbonate.
- Further information about luminaire's dimensions shown in the table, please see "Overall and installation dimensions" section.
- All properties of luminaries are stated for nominal mains supply voltage and normal operating conditions.

Комплект поставки

- Светильник, шт - 1
- Паспорт, шт - 1
- Упаковка, шт - 1
- Комплект монтажный, шт - 1

Назначение и общие сведения

- Светильник стационарный (подвесной), на полупроводниковых источниках света (светодиодах) предназначен для освещения промышленных предприятий, логистических и спортивных комплексов.
- Источник света, содержащийся в светильнике, может быть заменен только производителем или его сервисным агентом.
- Светильник соответствует требованиям ТР ТС и ТР ЕАЭС.

Указания по технике безопасности

- Не производить никаких работ со светильником при поданном на него напряжении.

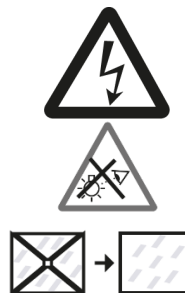
- Запрещается эксплуатация светильника без защитного заземления.

- Рабочее положение светильника должно исключать возможность смотреть на источник света с расстояния менее 0,5 м.

- Запрещается эксплуатация светильника с поврежденным рассеивателем.

Запрещается самостоятельно производить разборку, ремонт или модификацию светильника. В случае возникновения неисправности необходимо сразу отключить светильник от питающей сети и обратиться на завод-изготовитель или в специализированную службу по ремонту и обслуживанию светильников.

Светильники на полупроводниковых источниках света (светодиодах) относятся к малоопасным твердым бытовым отходам и утилизируются в соответствии с ГОСТ Р 55102-2012.



Правила эксплуатации и установка

Эксплуатация светильника должна производиться в соответствии с «Правилами технической эксплуатации электроустановок потребителей». Установку, чистку светильника и замену компонентов производить только при отключенном питании. Очистку рассеивателя светильника производить по мере его загрязнения, мягкой тканью, смоченной в мыльном растворе. Внимание! Повреждение и загрязнение оптических элементов (линз, рассеивателей и светодиодов) приводит к уменьшению эффективности и преждевременному выходу светильника из строя.

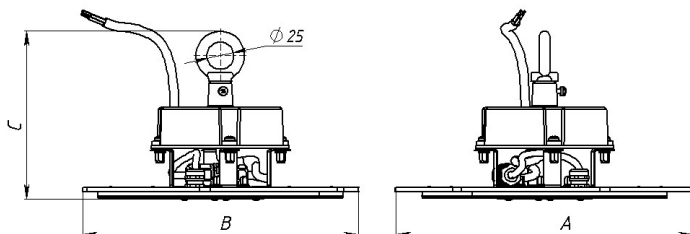
1. Распаковать светильник, установить рым-болт в корпус светильника и зафиксировать винтом из монтажного комплекта. Для версии трехмодульного светильника, рым-болт установить на кронштейн и зафиксировать крепёжными элементами из монтажного комплекта. Закрепить светильник на опорной поверхности при помощи рым-болта.

2. Подключить питание к светильнику с помощью герметичного коннектора или распределительной электрической коробки (в комплект поставки светильника не входят) кабель питания, обеспечивающие степень защиты не ниже IP65. Подключать провода необходимо в соответствии с указанной полярностью «L» – фаза, «N» – ноль, заземление.

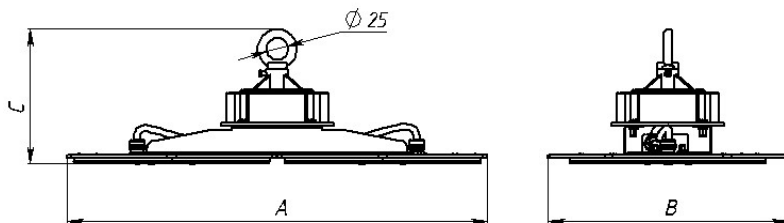
Установку и подключение светильника должен выполнять специалист –электромонтажник, соответствующей квалификации.

Габаритные и установочные размеры светильника

1. Светильник одномодульный.



2. Светильник двухмодульный



3. Светильник трехмодульный

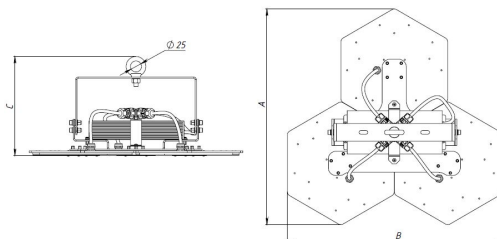
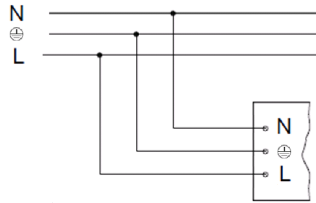


Схема подключения

1. Схема подключения светильника к питающей сети.



Гарантийные обязательства

- Завод-изготовитель обязуется безвозмездно отремонтировать или заменить светильник вышедший из строя не по вине покупателя в условиях нормальной эксплуатации, в течение гарантийного срока.
- Светильник является обслуживаемым прибором. При установке светильника необходимо предусмотреть возможность свободного доступа для его обслуживания или ремонта. Завод-производитель не несет ответственности и не компенсирует затраты, связанные со строительно-монтажными работами и наймом специальной техники при отсутствии свободного доступа к светильнику для его обслуживания или ремонта.
- Гарантийный срок – 60 месяцев с даты поставки светильника.
- Гарантийные обязательства не признаются в отношении изменения оттенков окрашенных поверхностей и пластиковых частей в процессе эксплуатации.
- Гарантийный срок на блоки резервного питания (поставляемые в комплекте с аккумуляторной батареей), а также на компоненты систем управления освещением (поставляемые без светильников), составляет 12 (двенадцать) месяцев с даты поставки.
- Световой поток в течение гарантийного срока сохраняется на уровне не ниже 70% от заявляемого номинального светового потока, значение коррелированной цветовой температуры и область допустимых значений коррелированной цветовой температуры в течение гарантийного срока - согласно приведенным в ГОСТ 34819-2021.
- Гарантия сохраняется в течение указанного срока при условии, что сборка, монтаж и эксплуатация светильников производится специально обученным техническим персоналом и в соответствии с паспортом на изделие.
- Срок службы светильников в нормальных климатических условиях при соблюдении правил монтажа и эксплуатации составляет:
8 лет – для светильников, корпус и/или оптическая часть (рассеиватель) которых изготовлены из полимерных материалов.
10 лет – для остальных светильников.
- Производитель оставляет за собой право на внесение изменений в конструкцию изделия улучшающие потребительские свойства. Кроме того, производитель не несет ответственности за возможные опечатки и ошибки, возникшие при печати.
- Хранение.
Светильники должны храниться в отопляемых и вентилируемых складах, хранилищах с кондиционированием воздуха, расположенных в любом макроклиматическом районе при температуре от +5 до +40°С и относительной влажности не более 80%.
NiCd, NiMh аккумуляторы: Температурный диапазон +5 до +40°С
При длительном хранении более полугода рекомендуется производить заряд аккумуляторов – 5 циклов заряда разряда.
Условия транспортирования светильников должны соответствовать группе “Ж” ГОСТ 23216.
Транспортировать в упаковке производителя любым видом транспорта при условии защиты от механических повреждений и непосредственного воздействия атмосферных осадков.

Свидетельство о приемке

Светильник соответствует ТУ 27.40.25-001-88466159-2019 и признан годным к эксплуатации. Светильник сертифицирован.

Информация о дате выпуска, контролере и упаковщике указана на титульном листе.

Завод-изготовитель: ООО "МГК "Световые Технологии"

Адрес завода-изготовителя: 390010,Россия, г. Рязань, ул. Магистральная д.10 а.

Дата продажи _____

Штамп магазина

Более подробную информацию Вы можете найти на нашем сайте www.LTcompany.com

Телефон бесплатной горячей линии

8 800 333-23-77

Жеткізілім жиынтығы

- Шамдал, дана - 1
- Төлқұжат, дана - 1
- Орам, дана - 1
- Монтаждау жиынтығы, дана - 1

Міндетті және жалпы мәліметтер

- Стационарлық (ілулі) шамшырақ, жартылай өткізгішті жарық көздерінде (жарық диодтарында) өнеркәсіп орындарын, логистикалық және спорт кешендерін жарықтандыруға арналған.
- Шамшырақтың қуаттандыру көзін өндіруші немесе оның қызмет көрсету агенті арқылы ауыстыруға болады.
- Шам КО ТР ,ЕЭО ТР талаптарына сәйкес келеді.

Міндеті және жалпы мәліметтер

- Тоқ жүйесінде кернеу берген кезде шамшашырақпен ешқандай жұмыс жүргізуге болмайды.

- Қорғаныс жерге қосу қамтамасыз етілмеген шамшырақты эксплуатациялауға тыйым салынады.

- Шамшырақтың жұмыс орны жарық көзіне 0,5 м кем қашықтықтан қарау мүмкіндігін шектейтіндей орналасуы керек.

- Шашыратқышы бүлінген шамшырақты эксплуатациялауға тыйым салынады.



- Шамдалды түрлендіру, жөндеу немесе өздігінен бөлшектеу тыйым салынады. Жарамсыздығы байқала бастаған кезде шамдалды жеткізу желісінен өшіру керек және зауыт-өндірушіге немесе арнайы жөндеу мен қызмет көрсету орталықтарына көрсету керек.

- Жартылай өткізгіш Жарық көздеріндегі (жарықдиодты) шамдар аз қауіпті қатты тұрмыстық қалдықтарға жатады және Р 55102-2012 ГОСТ сәйкес кәдеге жаратылады.

Пайдалану және орнату қондыру ережелері

Шамшырақтың пайдалану "Тұтынушылардың электр қондырғыларын техникалық пайдалану ережелеріне " сәйкес келуі керек.

Орнату, шамды тазалау және компоненті ауыстыру тек тоқтан ажыратылған кезде жүргізуге болады. Шамшырақтың шашыратқышын ластанған сайын сабын ерітіндісінде суланған жұмсақ матамен тазалау қажет. Назар аударыңыз! Оптикалық элементтердің (линзалардың, шашыратқыштар мен жарық диодтардың) зақымдалуы мен ластануы шырағданның тиімділігінің азаюына және оның мерзімінен бұрын істен шығуына әкеп соқтырады.

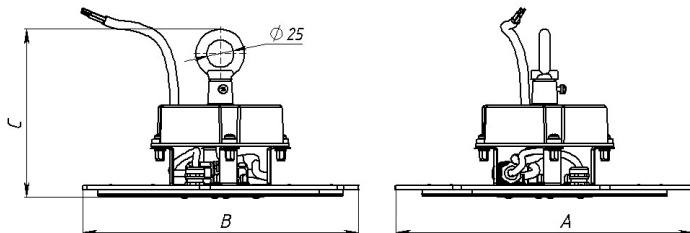
1. Шамды ашыңыз, шамның корпусына көз болтын орнатыңыз және монтаждау жинағынан бұрандамен бекітіңіз. Үш модульді шамның нұсқасы үшін кронштейнге көз болтын орнатыңыз және монтаждау жиынтығынан бекіткіштермен бекітіңіз. Арматураны көз болтының көмегімен тірек бетіне бекітіңіз.

2. Қуатты шамға тығыздалған қосқышты немесе электр тарату қорабын пайдаланып қосыңыз (шам кем дегенде IP65 қорғау дәрежесін қамтамасыз ететін қуат кабелімен қамтамасыз етілмейді). Сымдар көрсетілген полярлыққа сәйкес қосылуы керек: «L» – фаза, «N» – нөл, жерге қосу.

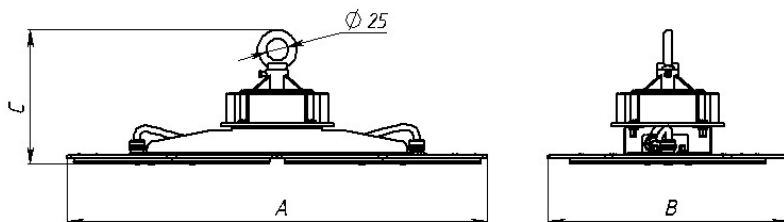
Шамшырақты орнату және қосу жұмыстарын маман - біліктілігі сәйкес электрмонтаждаушы орындауы керек.

Шамшырақтың габариттік және орнату өлшемдері

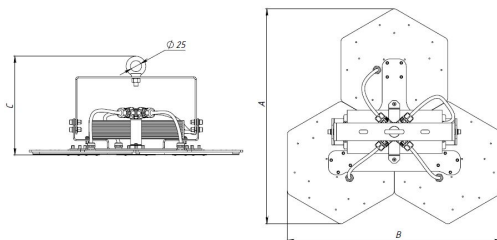
1. Бір модульді шырағдан.



2. Екі модульді шам

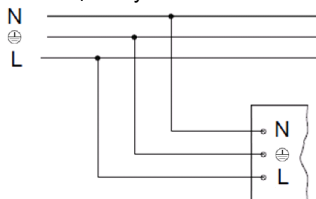


3. Үш модульді шам



Қосу сызбасы

1. Шамдалдың қуаттандыру желісіне қосылу сызбасы.



Кепілдік міндеттемелері

- Өндіруші зауыт кепілдік мерзім кезеңінде қалыпты пайдаланылған және орнату ережелері сақталған жағдайда сатып алушының кінәсінен тыс істен шыққан шамшырақты ақысыз жөндеуге немесе алмастыруға міндеттенеді.
- Шамшырақ қызмет көрсету құрылғысы боп табылады. Шамшырақты қондырғанда оның еркін қызмет көрсету немесе жөндеу кезіндегі кедергісіз қол жеткізуін қамтамасыз ету қажет. Өндіруші-зауыт шамшырақтың техникалық қызмет көрсету немесе жөндеу жұмыстарын өткізу үшін шамшыраққа еркін қол жеткізу болмаған кезде құрылыс жұмыстары немесе арнайы жабдықтарды жалдауға байланысты шығындарды өтемейді және оған жауапты емес.
- Кепілдік мерзімі - шамшырақ жеткізілген күннен бастап 60 ай.
- Кепілдік міндеттері эксплуатация барысында боялған беттің және пластик беттердің өзгеруіне орындалмайды.
- Резервтік қоректендіру блоктарының (аккумулятор батареясымен жинақта жеткізілетін), сонымен бірге жарықтандыруды басқару жүйесінің құраушыларының кепілдік мерзімі жеткізілген күннен бастап 12 (он екі) айды құрайды.
- Жарық ағыны кепілдік мерзімінің барысында ұсынылатын номинал жарық ағынынан 70% төмен емес деңгейінде сақталады, кепілдік мерзімінің барысында өзгертілген түс температурасының мәні және өзгертілген түс температурасының рұқсат етілген мәндерінің аумағы - MEMCT 34819-2021 келтірілген мәндерге сәйкес.
- Жинақтау, қондыру және қызмет көрсетуі өнімге берілген төлқұжатқа сәйкес келетін болса, кепілдік көрсетілген мерзімге дейін сақталынады.
- Қалыпты климаттық жағдайда монтаж және эксплуатация ережелерін орындаған кезде шамшырақтардың жарамдылық мерзімі келесідей болады:
8 жыл - корпусы және/немесе оптикалық бөлігі (шамшырақш) полимер материалдан жасалған,
10 жыл - басқа шамдалдар үшін.
- Өндірушіде осы бұйымның құрылымына тұтыну қасиеттерін жақсарту мақсатында өзгерістер енгізу құқығы болады. Сонымен қатар, өндіруді баспа барысындағы баспа қателері мен басқа да қателер үшін жауапты болмайды.
- Сақтау және тасымалдау.
Шамдал жылытылатын және желдетілетін, ауаны баптайтын қоймаларда сақталуы тиіс,кез-келген макроклиматты аймақтарда температурасы +5 тан +40°C дейін және қатысты ылғалдылығы 80% көп емес жағдайда бейімделінген.
NiCd, NiMH аккумуляторлары: Температуралық диапазондары +5 до +40°C
Жарты жылдан астам уақытта сақтау үшін аккумулятор қуаттандыруы -5 қуатсыздандыру циклімен істен шығуы ұсынылады. Шамдалдарды тасысалдау шарттары MEMCT 23216 «Ж» тобымен сәйкес болуы қажет.
Кез келген тасымалмен өндірушінің қаптамасымен тасымалдауға болады, тек механикалық ақаулардан сақтық және атмосфералық шөгудің ықпал етуінен шарты болған жағдайда.

Қабылдау туралы куәлік

Шырақ ТУ 27.40.25-001-88466159-2019 сәйкес және қолдануға жарамды болып табылды.Шырақ сертифицикакталған.

Шығарылған күні, бақылаушы және ораушы туралы ақпарат басты бетте көрсетілген.

Өндіруші зауыт: "МГК"ЖШҚ Жарық Технологиялары""

Өндіруші зауыттың мекен-жайы: 390010, Ресей, Рязань қ., Магистральная көш., 10 а үй.

Сату күні _____

Дүкен мөртаңбасы

Толық ақпаратты сіз біздің веб-сайтымызда www.LTcompany.com көре аласыз.

Тегін желісінің телефоны

8 800 099-77-70

DELIVERY SET

- Luminaire, pcs - 1
- Manual, pcs - 1
- Package, pcs - 1
- Mounting kit, pcs - 1

FUNCTION

- Stationary (pendant) luminaire with LED light source designed for illumination of industrial premises, logistic and sports facilities.
- Replacement of the luminaire light source is available in the factory or in a specialized service.
- Luminaire corresponds to the safety requirements IEC 60598-2-2, EN 55015.

SAFETY NOTICE

- Never work on the luminaire when voltage is switched on.

- Do not operate the luminaire without protective grounding.

- Position the luminaire to avoid long viewing into the luminaire at a distance of less than 0.5 m.

- Only operate the luminaire if the diffuser is undamaged.



- Unauthorized disassembling, modification and repair is prohibited. In case of malfunction, the luminaire should be immediately switched off and report to manufacturer or specialized luminaire service.

- The LED luminaires are considered as low-hazard solid domestic waste and should be disposed according to Directive 2002/96/EC WEEE.

INSTALLATION AND OPERATION RULES

The luminaire should be used according to «Standard code of customer electrical installations». Installation, cleaning and replacing of the components should be done only with the main power off. The diffuser should be cleaned in case of pollution by means of a soft cloth moistened slightly with a mild detergent. Attention! Damage and contamination of optical parts (lenses, diffusers and LEDs) will reduce efficacy and will cause premature failure of the luminaire.

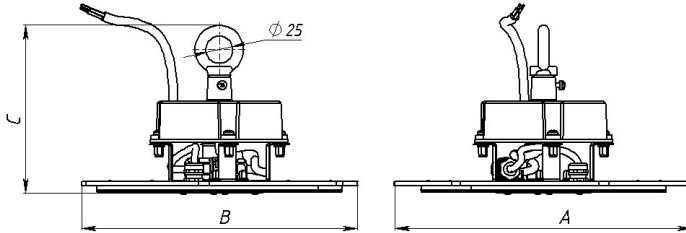
1. Unpack the lamp, install the eye bolt into the lamp body and fix it with the screw from the mounting kit. For the three-module lamp version, the eye bolt should be mounted on the bracket and fixed with fasteners from the mounting kit. Fix the lamp to the support surface using an eye bolt.

2. Connect power to luminaire through sealed connector or junction box (not included) which has ingress protection rating of at least IP65. Wires should be connected according to polarity "L" - phase conductor, "N" - neutral conductor, grounding.

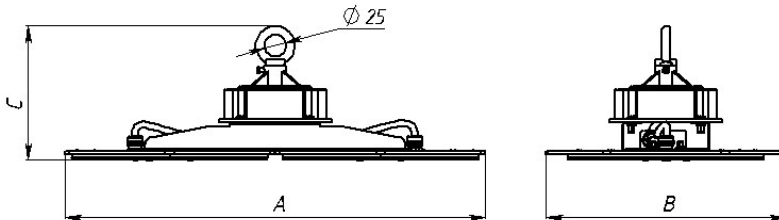
These instructions assume expert knowledge corresponding to a completed professional education as an electrician.

Overall and installation dimensions, mm

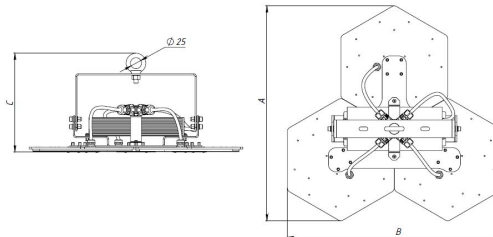
1. Single module luminaire.



2. Two-module luminaire.

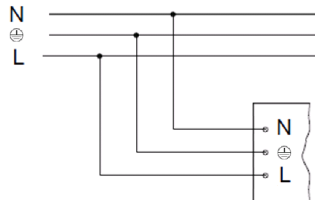


3. Three- module luminaire.



CONNECTION SCHEMES

1. Mains connection scheme.



WARRANTY

- The manufacturer shall repair or replace a luminaire that has been found to be defective under normal use through no fault of the customer provided that it was delivered, stocked, mounted/installed and operated in conditions and according to the requirements specified in a product data sheet, engineering specifications, mounting and service instructions, delivery terms, rules for technical maintenance of electrical installations and other conditions agreed by the manufacturer and the customer during the warranty period or expanded warranty period specified below.

- The luminaire is a serviceable device. When installing the luminaire, free access should be provided for service or repair. The manufacturer is not responsible and will not compensate any expenses related to construction work, rental vehicles etc. in case the repair site is not readily accessible.
The statutory warranty period is determined by the applicable law, and may vary from country to country. The manufacturer undertakes statutory warranty obligations in the amount and within the time frame stipulated by the applicable law.
- Warranty period - 60 months from date of delivery subject to terms and conditions specified herein and on the manufacturer's website at <https://www.ltcompany.com/en/terms/>
- Warranty does not apply to color change of painted surfaces and plastic parts during luminaire operation.
- The warranty period of emergency power supply units (supplied with rechargeable battery) and illumination control system components (supplied without luminaires) is limited to 12 (twelve) months from date of delivery.
- Warranty does not apply to color change of painted surfaces and plastic parts during luminaire operation.
Luminous flux level is at least 70% of the nominal value during the warranty period.
- Warranty will cover the entire period, given that assembly, installation and operation of luminaires are handled by specialized technical personnel and according to the luminaire's manual.
- The service life of the luminaires under normal climatic conditions subject to installation and usage instructions is:
 - 8 years – for luminaires with body and/or optical parts (diffuser) made of polymeric materials.
 - 10 years - all other luminaries.
- The manufacturer reserves the right to make modifications to the product that improve its end-user performance.
The manufacturer is not liable for typographical and other errors that may have occurred in printing.
- Storage.
The luminaire should be stored in heated and ventilated warehouses, storages with conditioned air which situated at any climatic region and with temperature from +5 to +40°C and relative humidity not more than 80%.
NiCd, NiMh batteries: Temperature range +5 to +40°C
When storing for more than 6 months it is recommended to refresh batteries - 5 cycles of charging-discharging
Transportation in manufacturer's package could be done by any mode of transport as long as protection from mechanical damage and precipitation is provided.

ACCEPTANCE CERTIFICATE

The luminaire meets the requirements of applicable EC directives.
Information regarding manufacture date, QA control and packer are placed at the front page.
Manufacturer: company LLC "IGC "Lighting Technologies"

-
-

Company stamp

More information can be found on our website <https://www.ltcompany.com/en>

Hotline

0049 89 550 59 8611

02.04.2026 2:38:53