

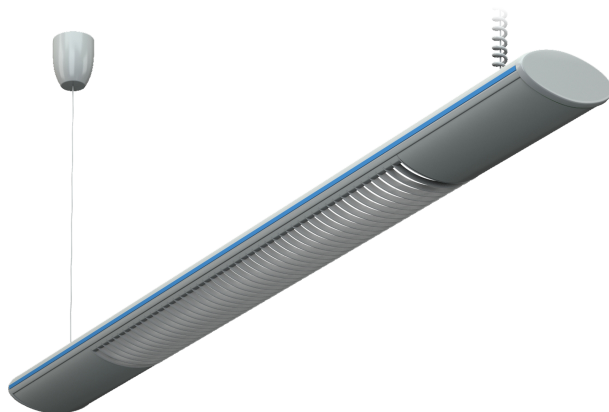
RIVAL LED

Светильники стационарные / Світільники стаціонарні /
Стационарлы шамдалдар

 Паспорт

 Паспорт

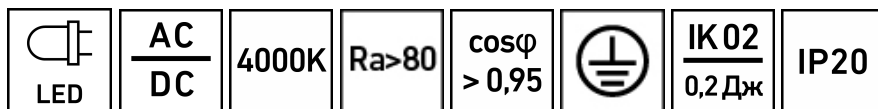
 Төлқұжат







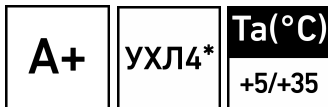
Сделано в России



| Артикул | Наименование | Исполнение | Мощность, Вт | Световой поток, лм | Свет. отдача, лм/Вт | Рабочее напряжение питания DC, В |
|------------|------------------|------------|----------------|---------------------|-------------------------|-------------------------------------|
| Артикул | Найменування | Виконання | Потужність, Вт | Світловий потік, лм | Світлова віддача, лм/Вт | Робоча напруга живлення DC, В |
| Артикул | Атауы | Орындау | қуаты, В | Жарықтық ағын, лм | Жарық беру лм/Вт | DC, В қуат көзінің жұмыстық кернеуі |
| 1310000240 | RIVAL ECO LED 30 | 4000K | 36 | 3500 | 97 | 176-280 |
| 1310000020 | RIVAL LED 40 | | 42 | 4300 | 102 | 176-264 |
| 1310000060 | RIVAL LED 40 | EM 4000K | | | | 176-280 |
| 1310000050 | RIVAL LED 40 | HFD 4000K | | | | 176-264 |
| 1310000030 | RIVAL LED 60 | 4000K | 54 | 6000 | | |
| 1310000070 | RIVAL LED 60 | EM 4000K | | | | |
| 1310000150 | RIVAL LED 60 | HFD 4000K | 111 | 198-264 | | |
| 1310000040 | RIVAL LED 80 | 4000K | 74 | 8200 | | 176-264 |
| 1310000080 | RIVAL LED 80 | EM 4000K | | | | |

ru **Примечания:**

- Допустимое отклонение величин: мощности, светового потока, массы от номинальных значений составляет $\pm 10\%$.
- Допустимое отклонение значений КЦТ от номинального значения составляет $\pm 300\text{K}$.
- Светильники рассчитаны для работы в сети постоянного и переменного тока 230 В, 50-60 Гц ($\pm 0,4$ Гц).
- Питающая сеть должна быть защищена от коммутационных и грозовых импульсных помех.
- Качество электроэнергии должно соответствовать ГОСТ 32144-2013.
- Для светильников с блоком резервного питания: Батарея поддерживает работу светильника не менее 1 ч. при аварийном отключении питающего напряжения.
 - для светильников RIVAL LED 40 EM 4000K световой поток составляет 13% от номинального.
 - для светильника RIVAL LED 60 EM 4000K световой поток составляет 6% от номинального.
 - для светильника RIVAL LED 80 EM 4000K световой поток составляет 4% от номинального.
- Световой поток в аварийном режиме, указанный в %, является процентным содержанием от номинального потока.
- Коэффициент пульсации светового потока $< 5\%$.



| Рабочее напряжение питания АС,В | Угол рассеивания, ° | Пусковой ток, А | Вр.импульса пуск.тока, мкс | Масса, кг | Длина(А), мм | Ширина (В), мм | Высота(С), мм |
|------------------------------------|---------------------|-------------------|---------------------------------------|-------------|------------------|----------------|------------------|
| Робоча напруга живлення АС, В | Кут розсіювання, ° | Пусковий струм, А | Тр. імпульсу пуск. струму, мкс | Маса, кг | Довжина (А), мм | Ширина (В), мм | Висота (С), мм |
| АС,В куат кезінің жұмыстық кернеуі | Шашырау бұрышы, ° | Іске қосу тғы, А | Іске қосу тоғының импульс уақыты, мкс | Салмағы, кг | Ұзындығы (А), мм | Ені (В), мм | Биіктігі (С), мм |
| 198-264 | D120 | 23 | 352 | 3,8 | 1 481 | 140 | 65 |
| 176-264 | | 25 | 250 | | | | |
| 198-264 | | 23 | 352 | 4,5 | | | |
| 176-264 | | 25 | 250 | 3,8 | | | |
| | | 30 | | 4,6 | 1 755 | | |
| | | | | 4,8 | | | |
| 198-264 | | 30 | 250 | 4,6 | 2 200 | | |
| 176-264 | | | | 5,5 | | | |

- Климатическое исполнение УХЛ4* соответствует ГОСТ 15150-69, ниже рабочее значение окружающего воздуха +5°C.
- Степень IP соответствует ГОСТ 60598-1-11.
- Тип рассеивателя: Матовый рассеиватель.
- Подробнее об указанных в таблице размерах светильника смотрите в разделе "Габаритные и установочные размеры светильника".
- Все параметры светильников указаны при номинальном напряжении питания и нормальных условиях эксплуатации.

ukr Примітка:

- Допустиме відхилення величин: потужності, світлового потоку, маси від номінальних значень становить $\pm 10\%$.
- Допустиме відхилення значень ККТ від номінального значення становить $\pm 300\text{K}$.
- Світильники розраховані для роботи в мережі змінного струму та постійного струму 230 В, 50-60 Гц ($\pm 0,4$ Гц).
- Мережа живлення повинна бути захищена від комутаційних та грозових імпульсних перешкод.
- Якість електроенергії повинна відповідати ГОСТ 13109-97.
- Для світильників з блоком резервного живлення: Батарея підтримує роботу світильника не менше 1 г. при аварійному відключенні напруги живлення.
- для світильників RIVAL LED 40 EM 4000K світловий потік складає 13% від номінального.

- для світильника RIVAL LED 60 EM 4000K світловий потік складає 6% від номінального.
- для світильника RIVAL LED 80 EM 4000K світловий потік складає 4% від номінального.
- Світловий потік в аварійному режимі, зазначений в%, являється процентним вмістом від номінального потоку.
- Коефіцієнт пульсації світлового потоку <5%.
- Кліматичне виконання УХЛ4* відповідає ГОСТ 15150-69, нижнє робоче значення навколишнього повітря +5°C.
- Ступінь IP відповідає ГОСТ 60598-1-11.
- Тип розсіювача: Матовий розсіювач.
- Детальніше про зазначені в таблиці розміри світильника дивіться в розділі "Габаритні та установочні розміри світильника".
- Всі параметри світильників вказані при номінальній напрузі живлення і нормальних умовах експлуатації

ҚАЗ Ескертулер:

- Шаманың ауытқу шегі: қуат, жарық ағыны, мөлшері номиналды маңыздың $\pm 10\%$ құрайды.
- ҚЦТ маңызының ауытқу шегі номиналды маңыздың $\pm 300\text{K}$ құрайды.
- Шамшырақтар 230 В, 50-60 Гц ($\pm 0,4$ Гц) айнымалы тоқ желісінде тұрақты тоқ желісінде жүйесінде жұмыс жасауға есептелінген.
- Қуаттандыру желісі коммуникациялық және найзағай кедергілерінен қорғанылуы тиіс.
- Электр энергиясының сапасы ГОСТ 32144-2013 сәйкес келу керек.
- Резервтік қоректендіру блогы бар шамшырақтар үшін: қоректендіруші кернеудің апаттық ажырату кезінде батарея шамшырақтың жұмысын 1 сағат кемінде қамтамасыз етеді.
 - RIVAL LED 40 EM 4000K шамшырақтар үшін жарық ағыны номиналды мәннен 13% құрайды.
 - RIVAL LED 60 EM 4000K шам үшін жарық ағыны номиналды 6% құрайды.
 - RIVAL LED 80 EM 4000K шам үшін жарық ағыны номиналды 4% құрайды.
- % көрсетілген апаттық режимдегі жарық ағыны номинал ағынның пайыздық мөлшері болып табылады.
- Жарық ағынының пульстену коэффициенті <5%.
- Ауа райының мәні УХЛ4* 15150-69 МЕМСТ-іне , қоршаған ауаның төмен жұмыс мәні +5°C.
- Қорғау дәрежесі IP, МЕМСТ 60598-1-11 сәйкес келеді.
- Қорғаныш шыны түрі: Күңгірт шашыратқыш.
- Кестеде көрсетілген шамдалдың өлшемдері туралы толығырақ мәліметті "Шамдалдың габариттік және орнату өлшемдері" бөлімінен қараңыз.
- Шырақтардың барлық параметрлері қуат көзінің номиналды кернеуінде және пайдаланудың қалыпты жағдайларында көрсетілген.

Комплект поставки

- Светильник, шт - 1
- Паспорт, шт - 1
- Упаковка, шт - 1

Назначение и общие сведения

- Светильник подвесной, на полупроводниковых источниках света (светодиодах) предназначен для общего освещения административно-общественных помещений.
- Источник света, содержащийся в светильнике, может быть заменен только производителем или его сервисным агентом.
- Светильник соответствует требованиям ТР ТС 004/2011 «О безопасности низковольтного оборудования», ТР ТС 020/2011 «Электромагнитная совместимость технических средств», ТР ЕАЭС 037/2016 «Об ограничении применения опасных веществ в изделиях электротехники и радиоэлектроники».
- Для светильников, управляемых по DALI протоколу, регулирование светового потока осуществляется в диапазоне от 1 до 100%.

Указания по технике безопасности

- Не производить никаких работ со светильником при поданном на него напряжении.

- Запрещается эксплуатация светильника без защитного заземления.

- Рабочее положение светильника должно исключать возможность смотреть на источник света с расстояния менее 0,5 м.

- Запрещается эксплуатация светильника с поврежденным рассеивателем.



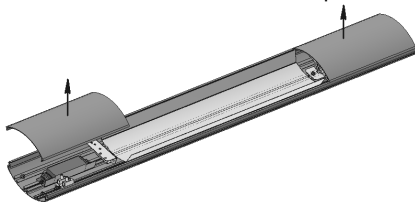
- Запрещается самостоятельно производить разборку, ремонт или модификацию светильника. В случае возникновения неисправности необходимо сразу отключить светильник от питающей сети и обратиться на завод-изготовитель или в специализированную службу по ремонту и обслуживанию светильников.

- Светильники на полупроводниковых источниках света (светодиодах) относятся к малоопасным твердым бытовым отходам и утилизируются в соответствии с ГОСТ Р 55102-2012.

Правила эксплуатации и установка

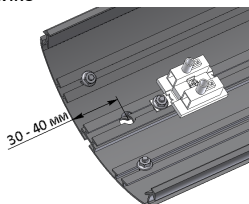
Эксплуатация светильника должна производиться в соответствии с «Правилами технической эксплуатации электроустановок потребителей». Установку, чистку светильника и замену компонентов производить только при отключенном питании. Очистку рассеивателя светильника производить по мере его загрязнения, мягкой тканью, смоченной в мыльном растворе.

1. Распаковать светильник и снять с него алюминиевые крышки.



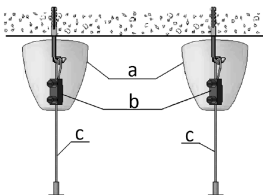
2. Во избежание усадки в процессе эксплуатации цветной декоративной полимерной вставки необходимо при сборке линии вытянуть вставку из паза на длину ~100-150 мм и аккуратно заправить в паз начиная с торца светильника. Обрезка вставки не допускается.

3. В корпусе светильника сделать отверстие соответствующего размера для ввода сетевого провода на расстоянии 30 – 40 мм от торца светильника (края отверстия следует обработать от заусенцев). При составлении линии из светильников, отверстие следует делать только в первом светильнике

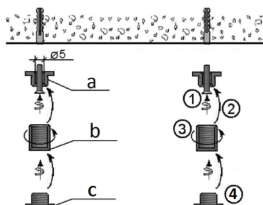


4. Установить систему подвесов на необходимом расстоянии друг от друга. Минимальное необходимое число подвесов при установке в линию $n = N + 1$, где n – число подвесов, N – число светильников в линии (по одному подвесу в стыковочных узлах замкнутого контура)

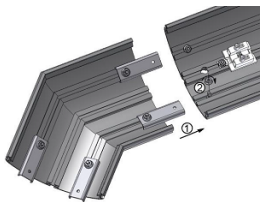
5. Установка на стальные тросы (на рис. а - чашка потолочная, b - фиксирующий элемент, c - трос).



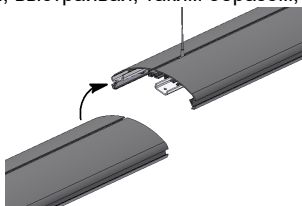
6. Установка непосредственно на опорную поверхность (на рис. а - втулка с отверстием; b - бобышка; c - втулка).



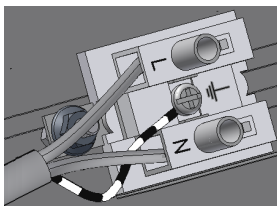
7. Установить в корпус светильника крепежные планки (поставляются отдельно), для соединения светильников в линию. Если требуется угловое соединение, то при помощи крепежных планок устанавливается угловой алюминиевый соединитель (поставляется отдельно)



8. Надеть светильник на подготовленные подвесы. Следующий светильник, с закрепленными на нем крепежными планками или угловым алюминиевым соединителем, соединить с уже подвешенным, выстраивая, таким образом, линию из корпусов.

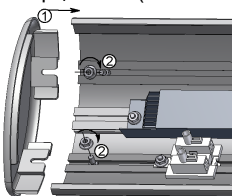


9. Сетевой провод подключить к клеммной колодке в соответствии с указанной полярностью.

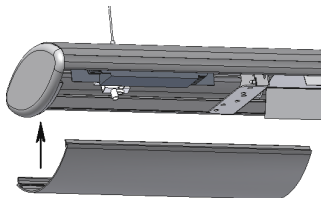


10. При выстраивании линии, сетевой провод подключается к коннектору первого светильника (следует учитывать максимально возможное число светильников в линии). Далее клеммные колодки светильников соединяются между собой отрезками кабеля, соблюдая полярность.

11. Закрыть торцы линии крышками торцевыми (поставляются отдельно).

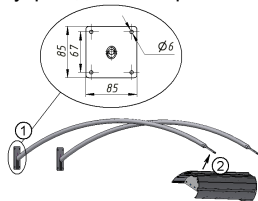


12. Вставить алюминиевые крышки.



13. Установка светильника на кронштейны:

14. Пропустить сетевой провод внутри одного из кронштейнов.



15. Установить кронштейны на опорную поверхность.

16. Просверлить в корпусе отверстия для крепления на кронштейнах.

17. Закрепить корпус светильника на кронштейнах.

18. При использовании светильника, регулируемого по протоколу DALI (или 1-10 V), управляющие провода подключаются, согласно указанной маркировки.

19. Перед вводом светильника в эксплуатацию с установленным в него блоком аварийного питания (CONVERSION KIT LED K-301), необходимо провести 3-4 цикла заряда-разряда батареи для достижения номинальной емкости аккумулятора. Длительность заряда 24 часа при нормируемой окружающей температуре и напряжении питания от 0,9 до 1,06 нормируемого значения.

20. Проверочные испытания: при помощи подключения и нажатия кнопки TEST или TELEMANDO. ВНИМАНИЕ! Светильник RIVAL LED 80 EM 4000K при помощи TELEMANDO проверять запрещено! Для остальных: при нажатии кнопки ON (ВКЛЮЧИТЬ) в TELEMANDO устройство переходит в аварийный режим даже при наличии электропитания. Для возврата в рабочий режим необходимо отпустить кнопку ON. (задержка составляет примерно 2 секунды).

21. Режим ожидания/повторный запуск: в аварийном режиме при нажатии и удержании в течение 3 секунд кнопки TEST или при нажатии и удержании кнопки ON в TELEMANDO устройство переходит в режим ожидания, светодиодный LED модуль отключается, и заряд аккумулятора не расходуется. При повторном нажатии и удержании в течение 3 секунд кнопки ON в TELEMANDO устройство переходит в аварийный режим и включает светодиодный источник света. Внимание! При длительном отключении блока от сети (более 7 дней), необходимо отключать аккумулятор вручную или используя управляющий блок TELEMANDO для предотвращения разряда аккумулятора.

**Установку и подключение светильника должен выполнять специалист
–электромонтажник, соответствующей квалификации.**

Габаритные и установочные размеры светильника

1.

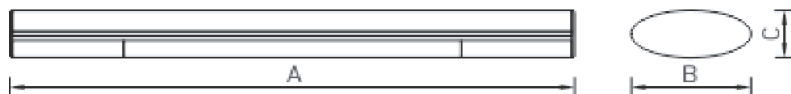
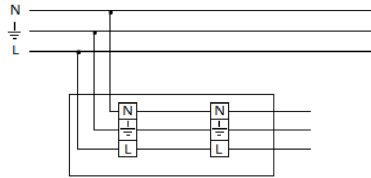
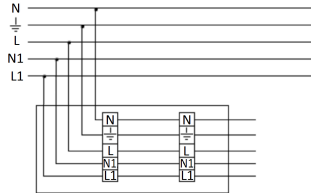


Схема подключения

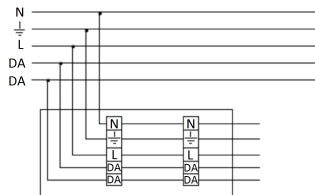
1. Схема подключения светильника к питающей сети.



2. Схема подключения светильника к питающей сети с блоком резервного питания.



3. Схема подключения светильника к питающей сети с регулируемым драйвером по системе DALI .



Гарантийные обязательства

- Завод-изготовитель обязуется безвозмездно отремонтировать или заменить светильник, вышедший из строя не по вине покупателя в условиях нормальной эксплуатации, в течение гарантийного срока.
- Светильник является обслуживаемым прибором. При установке светильника необходимо предусмотреть возможность свободного доступа для его обслуживания или ремонта. Завод-производитель не несет ответственности и не компенсирует затраты, связанные со строительными работами и наймом специальной техники при отсутствии свободного доступа к светильнику для его обслуживания или ремонта.
- Гарантийный срок – 36 месяцев с даты поставки светильника.
- Гарантийные обязательства не признаются в отношении изменения оттенков окрашенных поверхностей и пластиковых частей в процессе эксплуатации.
- Гарантийный срок на блоки резервного питания (поставляемые в комплекте с аккумуляторной батареей), а также на компоненты систем управления освещением (поставляемые без светильников), составляет 12 (двенадцать) месяцев с даты поставки.
- Световой поток в течение гарантийного срока сохраняется на уровне не ниже 70% от заявляемого номинального светового потока, значение коррелированной цветовой температуры и область допустимых значений коррелированной цветовой температуры в течение гарантийного срока - согласно приведенным в ГОСТ Р 54350.
- Гарантия сохраняется в течение указанного срока при условии, что сборка, монтаж и эксплуатация светильников производится специально обученным техническим персоналом и в соответствии с паспортом на изделие.

- Срок службы светильников в нормальных климатических условиях при соблюдении правил монтажа и эксплуатации составляет:
8 лет – для светильников, корпус и/или оптическая часть (рассеиватель) которых изготовлены из полимерных материалов.
10 лет – для остальных светильников.
- Производитель оставляет за собой право на внесение изменений в конструкцию изделия улучшающие потребительские свойства. Кроме того, производитель не несет ответственности за возможные опечатки и ошибки, возникшие при печати.
- Хранение.
Светильники должны храниться в отопляемых и вентилируемых складах, хранилищах с кондиционированием воздуха, расположенных в любом макроклиматическом районе при температуре от +5 до +40°С и относительной влажности не более 80%.
NiCd, NiMh аккумуляторы: Температурный диапазон +5 до +40°С
При длительном хранении более полугодом рекомендуется производить заряд аккумуляторов – 5 циклов заряда-разряда.
Условия транспортирования светильников должны соответствовать группе “Ж” ГОСТ 23216.
Транспортировать в упаковке производителя любым видом транспорта при условии защиты от механических повреждений и непосредственного воздействия атмосферных осадков.
- Перед вводом светильника в эксплуатацию, с установленным в него блоком аварийного питания, желательно провести 3-4 цикла заряда-разряда батареи для достижения номинальной емкости аккумулятора.
Длительность зарядки 24 часа при нормируемой окружающей температуре и номинальном напряжении питания.
- Полезный срок службы светильника при температуре окружающей среды от минус 20°С до +20°С, ограничивается уровнем сохранения светового потока 80% от первоначального, при доле фатальных отказов не более 10%.
- Полезный срок службы светильника при температуре окружающей среды от минус 20°С до +20°С, L80F10 = 70000 часов.
- Полезный срок службы светильника при температуре окружающей среды от минус 40°С до +35°С, L70F50= 50000 часов.
- Выход из строя единичных светодиодов светильника в количестве 10% и менее не является гарантийным случаем.

Свидетельство о приемке

Светильник соответствует ТУ 27.40.25-001-88466159-19 и признан годным к эксплуатации. Светильник сертифицирован.

Дата выпуска _____

Контролер _____

Упаковщик _____

Завод-изготовитель: ООО "МГК "Световые Технологии"

Адрес завода-изготовителя: 390010, Россия, г. Рязань, ул. Магистральная д.10 а.

Дата продажи _____

Штамп магазина

Более подробную информацию Вы можете найти на нашем сайте www.LTcompany.com

Телефон бесплатной горячей линии

8 800 333-23-77

Комплект поставки

- Світильник, шт - 1
- Паспорт, шт - 1
- Упаковка, шт - 1

Призначення та загальні відомості

- Світильник підвісний, на напівпровідникових джерелах світла (світлодіодах) призначений для загального освітлення адміністративно-громадських приміщень.
- Джерело світла, що міститься в світильнику, може бути замінено тільки виробником або його сервісним агентом.
- Світильник відповідає вимогам безпеки "Технічного регламенту безпеки низьковольтного електричного обладнання", "Технічного регламенту з електромагнітної сумісності обладнання", ДСТУ EN 55015:2014 та ДСТУ 3680-98.
- Для світильників, що керуються по DALI протоколу, регулювання світлового потоку здійснюється в діапазоні від 1 до 100%.

Вказівки з техніки безпеки

Не проводити ніяких робіт зі світильником при поданій на нього напрузі.

Забороняється експлуатація світильника без захисного заземлення.

Робоче положення світильника повинно виключати можливість дивитися на джерело світла з відстані менше 0,5 м.

Забороняється експлуатація світильника з пошкодженим розсіювачем.

Забороняється самостійно проводити розбирання, ремонт або модифікацію світильника. У разі виникнення несправності необхідно відразу відключити світильник від мережі живлення та звернутися на завод-виробник або в спеціалізовану службу по ремонту та обслуговуванню світильників.

Світильники на напівпровідникових джерелах світла (світлодіодах) відносяться до малонебезпечних твердих побутових відходів та утилізуються відповідно до ГОСТ Р 55102-2012.

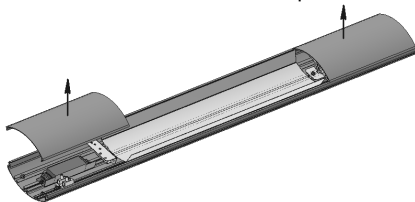
Правила експлуатації та установка

Експлуатація світильника повинна проводитися відповідно до «Правил технічної експлуатації електроустановок споживачів».

Установку, чистку світильника та заміну компонентів проводити тільки при відключеному живленні. Чистку розсіювача світильника виконувати в міру його забруднення, м'якою тканиною, змоченою в мильному розчині.

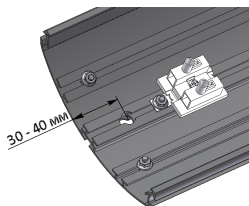


1. Розпакувати світильник та зняти з нього алюмінієві кришки.



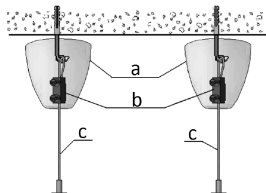
2. Щоб уникнути усадки в процесі експлуатації кольорової декоративної полімерної вставки, необхідно при складанні лінії витягнути вставку з паза на довжину ~ 100-150 мм та акуратно заправити в паз починаючи з торця світильника. Обрізка вставки не допускається.

3. У корпусі світильника зробити отвір відповідного розміру для введення мережевого проводу на відстані 30 - 40 мм від торця світильника (края отвору слід обробити від задирок). При складанні лінії зі світильників, отвір слід робити тільки в першому світильнику.

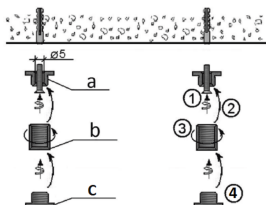


4. Встановити систему підвісів на необхідній відстані від одного. Мінімальна необхідна кількість підвісів при установці в лінію $n = N + 1$, де n - число підвісів, N - число світильників в лінії (по одному підвісу в стикувальних вузлах замкнутого контуру).

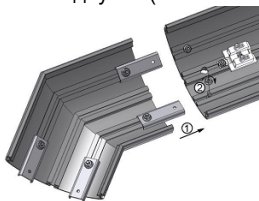
5. Установка на сталеві троси (на мал. а - чашка стельова, b - фіксуючий елемент, c - трос).



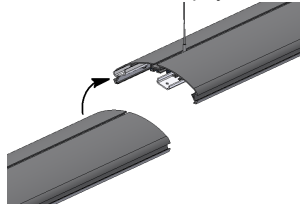
6. Установка безпосередньо на опорну поверхню (на мал. а - втулка з отвором; b - бобишка; c - втулка).



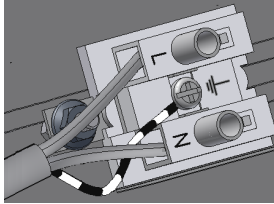
7. Встановити в корпус світильника кріпильні планки (постачаються окремо), для з'єднання світильників в лінію. Якщо потрібно кутове з'єднання, то за допомогою кріпильних планок встановлюється кутовий алюмінієвий з'єднувач (постачається окремо).



8. Одягти світильник на підготовлені підвіси. Наступний світильник, із закріпленими на ньому кріпильними планками або кутовим алюмінієвим соединителем, з'єднати з уже підвішеним, вибудовуючи, таким чином, лінію з корпусів.

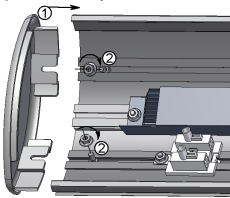


9. Мережевий провід підключити до клемної колодки відповідно до зазначеної полярності.

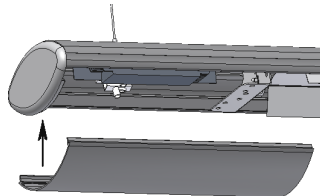


10. При вибудовуванні лінії, мережевий провід підключається до конектора першого світильника (слід враховувати максимально можливе число світильників в лінії). Далі клемні колодки світильників з'єднуються між собою відрізками кабелю, дотримуючись полярності.

11. Закрити торці лінії кришками торцевими (постачаються окремо).

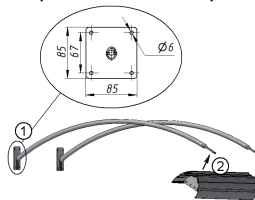


12. Вставити алюмінієві кришки.



13. Установка світильника на кронштейн:

14. Пропустити мережний провід всередині одного з кронштейнів.



15. Встановити кронштейни на опорну поверхню.

16. Просвердити в корпусі отвори для кріплення на кронштейнах.

17. Закріпити корпус світильника на кронштейнах.

18. При використанні світильника, що регулюється по протоколу DALI (або 1-10 V), керуючі дроти підключаються, відповідно до зазначеного маркування.

19. Перед введенням світильника в експлуатацію з встановленим в нього блоком аварійного живлення (CONVERSION KIT LED K-301), необхідно провести 3-4 циклу заряду-розряду батареї для досягнення номінальної ємності акумулятора. Тривалість зарядження 24 години при нормованій навколишньої температурі і напрузі живлення від 0,9 до 1,06 нормованого значення.

20. Перевірочні випробування: за допомогою підключення та натискання кнопки TEST або TELEMANDO. Світильник RIVAL LED 80 EM 4000K за допомогою TELEMANDO перевіряти заборонено! Для інших: при натисканні кнопки ON (ВКЛЮЧИТИ) в TELEMANDO пристрій переходить в аварійний режим навіть при наявності електроживлення. Для повернення в робочий режим необхідно відпустити кнопку ON. (Затримка становить приблизно 2 секунди).

21. Режим очікування / повторний запуск: в аварійному режимі при натисканні і утриманні протягом 3 секунд кнопки TEST або при натисканні і утриманні кнопки ON в TELEMANDO пристрій переходить в режим очікування, світлодіодний LED модуль відключається, і заряд акумулятора не витрачається. При повторному натисканні і утриманні протягом 3 секунд кнопки ON в TELEMANDO пристрій переходить в аварійний режим і включає світлодіодне джерело світла.

Увага! При тривалому відключенні блоку від мережі (більше 7 днів), необхідно відключати акумулятор вручну або використовуючи керуючий блок TELEMANDO для запобігання розряду акумулятора. Для повернення в робочий режим необхідно відпустити кнопку ON. (Затримка становить приблизно 2 секунди).

Установку і підключення світильника повинен виконувати фахівець - електромонтажник, відповідної кваліфікації.

Габаритні та установочні розміри світильника

1.

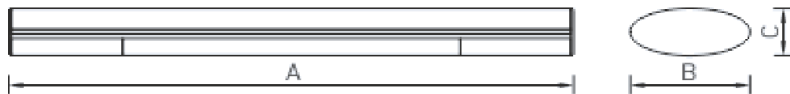
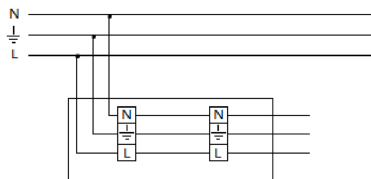
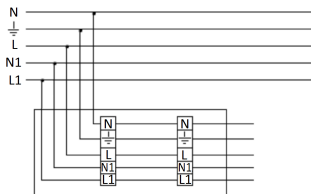


Схема підключення

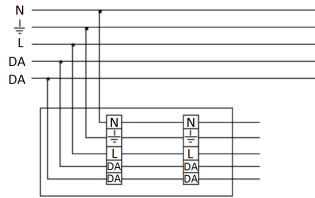
1. Схема підключення світильника до мережі живлення.



2. Схема підключення світильника до мережі живлення з блоком резервного живлення.



3. Схема підключення світильника до мережі живлення з регульованим драйвером по системі DALI .



Гарантійні обов'язки

- Завод-виробник зобов'язується безкоштовно відремонтувати чи замінити світильник, який вийшов з ладу не з вини покупця за умов нормальної експлуатації та при дотриманні правил монтажу протягом гарантійного терміну.
- Світильник є приладом, що має обслуговуватись. При установці світильника необхідно передбачити можливість вільного доступу для його обслуговування або ремонту. Завод-виробник не несе відповідальності та не компенсує витрати, пов'язані з будівельно-монтажними роботами та наймом спеціальної техніки при відсутності вільного доступу до світильника для його обслуговування або ремонту.
- Гарантійний термін - 36 місяців з дати поставки світильника.
- Гарантійні зобов'язання не визнаються щодо зміни відтінків пофарбованих поверхонь та пластикових частин в процесі експлуатації.
- Гарантійний термін на блоки резервного живлення (поставляються в комплекті з акумуляторною батареєю), а також на компоненти систем управління освітленням (що поставляються без світильників), становить 12 (дванадцять) місяців з дати поставки.
- Світловий потік протягом гарантійного терміну зберігається на рівні не нижче 70% від заявленого номінального світлового потоку, значення корелятивної колірної температури та область допустимих значень корельованих колірної температури протягом гарантійного терміну - згідно з наведеними в ГОСТ Р 54350.
- Гарантія зберігається протягом зазначеного строку за умови, що зборка, монтаж і експлуатація світильників проводиться спеціалізованим технічним персоналом і відповідно до паспорта на виріб.
- Термін служби світильників в нормальних кліматичних умовах при дотриманні правил монтажу та експлуатації становить:
8 років - для світильників, корпус та/або оптична частина (розсіювач) яких виготовлені з полімерних матеріалів.
10 років - для інших світильників.
- Виробник залишає за собою право на внесення змін в конструкцію виробу що покращують споживчі властивості. Крім того, виробник не несе відповідальності за можливі опечатки та помилки, що виникли при друку.
- Зберігання.
Світильник повинен зберігатися в опалювальних та вентиляційних складах, сховищах з кондиціонуванням повітря, розташованих в будь-якому макрокліматичному районі при температурі від +5 до +40 °С та відносній вологості не більше 80%
NiCd, NiMh акумулятори: Температурний діапазон +5 до +40°С
При тривалому зберіганні понад півроку рекомендується проводити заряд акумуляторів - 5 циклів заряду розряду. Умови транспортування світильників повинні відповідати групі "Ж" ГОСТ 23216.
Транспортувати в упаковці виробника будь-яким видом транспорту за умови захисту від механічних пошкоджень та безпосереднього впливу атмосферних опадів.
- Перед введенням світильника в експлуатацію, з встановленим в нього блоком аварійного живлення, бажано провести 3-4 циклу заряду-розряду батареї для досягнення номінальної ємності акумулятора.
Тривалість зарядки 24 години при нормованій навколишньої температури та номінальній напрузі живлення.

- Корисний термін служби світильника при температурі навколишнього середовища від мінус 20 ° С до + 20 ° С, обмежується рівнем збереження світлового потоку 80% від початкового, при частці фатальних відмов не більше 10%.
- Корисний термін служби світильника при температурі навколишнього середовища від мінус 20 ° С до + 20 ° С, L80F10 = 70000 годин.
- Корисний термін служби світильника при температурі навколишнього середовища від мінус 40 ° С до + 35 ° С, L70F50 = 50000 годин.
- Вихід з ладу одиничних світлодіодів світильника в кількості 10% і менше не є гарантійним випадком.

Свідоцтво про приймання

Світильник відповідає ТУ 27.40.25-001-88466159-19 та визнаний придатним до експлуатації.
Світильник сертифікований.

Дата випуску _____

Контролер _____

Пакувальник _____

Завод-виробник: ТОВ "МГК "Світлові Технології"

Адреса заводу-виробника: 390010, Росія, м. Рязань, вул. Магістральна д. 10 а.

Дата продажу _____

Штамп магазину

Більш детальну інформацію Ви можете знайти на нашому сайті www.LTcompany.com

Телефон безкоштовної гарячої лінії

0038 044 364 2424

Жеткізілім жиынтығы

- Шамдал, дана - 1
- Төлқұжат, дана - 1
- Орам, дана - 1

Міндетті және жалпы мәліметтер

- аспалы шамшырақ, жартылай өткізгішті жарық көздерінде (жарық диодтарында) әкімшілік-қоғамдық үй-жайларды жалпы жарықтандыру үшін арналған.
- Шамшырақтың қуаттандыру көзін өндіруші немесе оның қызмет көрсету агенті арқылы ауыстырыға болады.
- Шам КО ТР 004/2011 "төмен вольтты жабдықтардың қауіпсіздігі туралы", КО ТР 020/2011 "техникалық құралдардың электромагниттік үйлесімділігі", ЕЭО ТР 037/2016 "Электротехника және радиоэлектроника бұйымдарында қауіпті заттарды қолдануды шектеу туралы" талаптарына сәйкес келеді.
- DALI хаттамасымен басқарылатын шырақтар үшін жарық ағынының реттелімі 1 мен 100 % диапазонында орындалады.

Міндеті және жалпы мәліметтер

- Тоқ жүйесінде кернеу берген кезде шамшашырақпен ешқандай жұмыс жүргізуге болмайды.

- Қорғаныс жерге қосу қамтамасыз етілмеген шамшырақты эксплуатациялауға тыйым салынады.

- Шамшырақтың жұмыс орны жарық көзіне 0,5 м кем қашықтықтан қарау мүмкіндігін шектейтіндей орналасуы керек.

- Шашыратқышы бүлінген шамшырақты эксплуатациялауға тыйым салынады.



- Шамдалды түрлендіру, жөндеу немесе өздігінен бөлшектеу тыйым салынады. Жарамсыздығы байқала бастаған кезде шамдалды жеткізу желісінен өшіру керек және зауыт-өндірушіге немесе арнайы жөндеу мен қызмет көрсету орталықтарына көрсету керек.

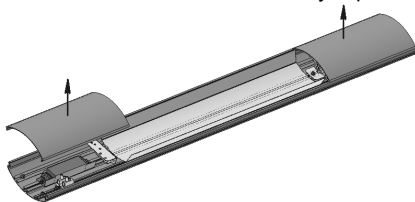
- Жартылай өткізгіш Жарық көздеріндегі (жарықдиодты) шамдар аз қауіпті қатты тұрмыстық қалдықтарға жатады және Р 55102-2012 ГОСТ сәйкес кәдеге жаратылады.

Пайдалану және орнату қондыру ережелері

Шамшырақтың пайдалану "Тұтынушылардың электр қондырғыларын техникалық пайдалану ережелеріне " сәйкес келу керек.

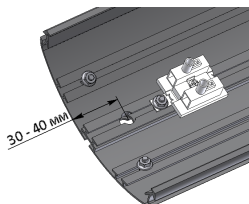
Орнату, шамды тазалау және компоненті ауыстыру тек тоқтан ажыратылған кезде жүргізуге болады. Шамшырақтың шашыратқышын ластанған сайын сабын ерітіндісінде суланған жұмсақ матамен тазалау қажет.

1. Шамшырақты ашып және оның алюминий қақпағын алу керек.



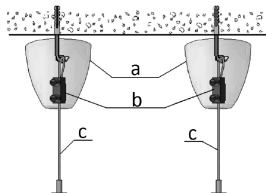
2. Түсті безендіру полимер ендіріменің эксплуатация барысында отырудың алдын алу үшін желіні құрастырған кезде ойықтан ~100-150 мм ұзындықтағы ендірімені созып және шамшырақтың шеткі жағынан бастап мұқият орау керек. Ендірімені кесуге болмайды.

3. Шамшырақтың корпусынан шамшырақтың шеткі жағынан 30 - 40 мм ара қашықтықта жарық сымын енгізу үшін сәйкес өлшемде саңылау жасау керек (саңылаудың шеттерін тегістеу керек). Шамшырақтан желіні құрастырған кезде саңылауды тек бірінші шамшырақтан жасау керек.

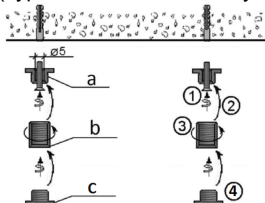


4. Аспалар жүйесін бір бірінен қажетті ара қашықтықта орнату керек. Желіге орнатқан кезде аспаның қажетті ең аз саны $n = N + 1$, бұл жерде n – аспалардың саны, N – желідегі шамшырақтардың саны (тұйықталған контурдың түйіскен түйіндерінде бір аспадан).

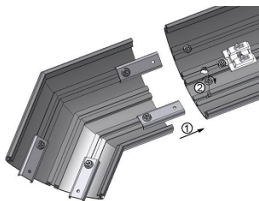
5. Болат арқандарға орнату (суретте а-төбелік айшаңақ, б-бекіткіш элемент, с-арқан).



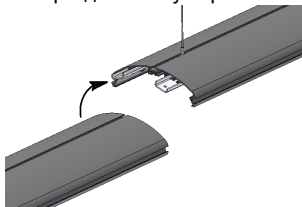
6. Тікелей сүйеніш бетке орнату (суретте а-төлке саңылаулы; б-дөңсеше; с-төлке).



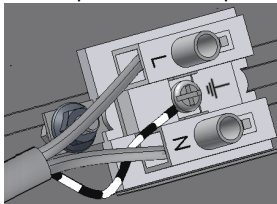
7. Шамшырақтарды желіге жалға үшін шамшырақтың корпусына бекітпе тақтайшаларды орнату керек (бөлек жеткізіледі). Егер бұрыштық байланыстыру керек болса, онда бекітпе тақтайшалардың көмегімен бұрыштық алюминий байланыстырғыш орнатылады (бөлек жеткізіледі).



8. Шамшырақты дайындалған аспаларға кигізу керек. Бекітпе тақтайшалары бекітілген немесе бұрыштық алюминий байланыстырғышпен келесі шамшырақты корпустардан желіні құрастыра отырып, асылған шамшыраққа жалғау керек.

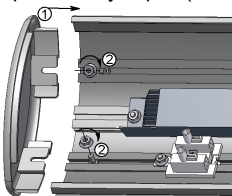


9. Желілік сымды клеммалы қалыпқа көрсетілген полярлылыққа сәйкес жалғау керек.

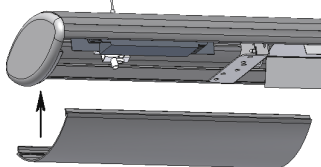


10. Желіні құрастырған кезде, желілік сым бірінші шамшырақтың коннекторына жалғанады (желідегі мүмкін болатын шамшырақтың ең көп санын ескеру керек). Ары қарай шамшырақтардың клеммалы қалыптары полярлылықты сақтай отырып, өзара бір-бірімен кабель кесінділерімен жалғанады.

11. Желінің шеттерін шеткі қақпақтармен жабу керек (бөлек жеткізіледі).

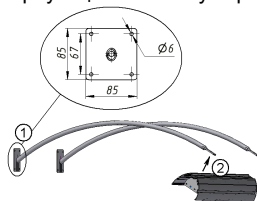


12. Алюминий қақпақтарды орнату керек.



13. Шамшырақты тіреуішке орнату керек:

14. Желінің сымды тіреуіштердің біреуінің ішіне өткізу керек.



15. Тіреуіштерді тіреу бетіне орнату керек.

16. Тіреуіштерге бекіту үшін корпуста саңылау тесу керек.

17. Шамшырақтың корпусын тіреуішке бекіту керек.

18. DALI (немесе 1-10 V) хаттамасы бойынша реттелетін шамдалды пайдаланғанда, басқарушы сымдар көрсетілген белгілеуге сәйкес қосылады.

19. (CONVERSION KIT LED K-301) апаттық блогы бар шамшырақты пайдалануға енгізер алдында 3-4 батарея зарядтау-разрядтау цикл қажет, аккумулятордын номиналды сыйымдылығына қол жеткізу үшін. Зарядтау ұзақтығы 24 сағат, егерде нормалатын ауа температурасы және көректендіру қуаты нормаланған мағынасынан 0,9-дан 1,06 болса.

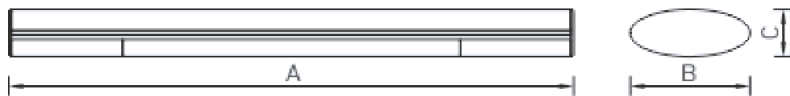
20. Тексеру сынақтары: қосу арқылы және TEST немесе TELEMANDO батырмасын басу арқылы. RIVAL LED 80 EM 4000K шамдарын TELEMANDO көмегімен тексеруге тыйым салынады! Басқалар үшін: TELEMANDO -да ON түймесін басқанда, қуат көзі болса да, құрылғы апаттық режимге өтеді. Жұмыс режиміне қайта оралу үшін ON батырмасын жиберініз. (Тұрып қалуы 2 секунд құрайды).

21. Күту режимі/ қайта қосуы : апаттық режимінде 3 секунд уақыт ағымында TEST батырмасын ұстап тұрғанда, немесе TELEMANDO құрылысында ON (қосу) батырмасын басқан кезде, құрылыс күту режиміне ауысады, жарық диодты LED модулі сөнеді бірақ аккумулятор заряды жұмсалынбайды. TELEMANDO құрылысында ON (қосу) батырмасын 3 секунд уақыт ағымында қайта басқан кезде, құрылыс апаттық режиміне ауысады және жарық диодты жарық көзін қосады. Назар аударыңыз! Блогты желіден ұзақ уақытқа ажырату кезінде (7 күннен артық), аккумуляторды қолмен немесе басқарушы TELEMANDO блогын пайдала отырып, аккумулятор разрядын болдырмау үшін сөндірініз.

Шамшырақты орнату және қосу жұмыстарын маман - біліктілігі сәйкес электрмонтаждаушы орындауы керек.

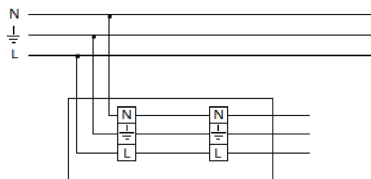
Шамшырақтың габариттік және орнату өлшемдері

1.

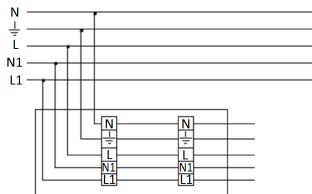


Қосу сызбасы

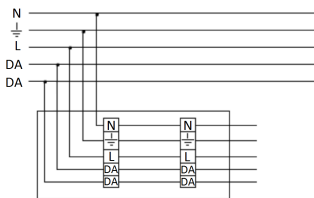
1. Шамдалдың қуаттандыру желісіне қосылу сызбасы.



2. Резервтік қуаттандыру блогы бар қуаттандыру желісіне қосу сұлбасы.



3. Шамдалдың DALI жүйесі бойынша реттейтін драйвері бар қуаттандыру желісіне қосылу сызбасы.



Кепілдік міндеттемелері

- Өндіруші зауыт кепілдік мерзім кезеңінде қалыпты пайдаланылған және орнату ережелері сақталған жағдайда сатып алушының кінәсінен тыс істен шыққан шамшырақты ақысыз жөндеуге немесе алмастыруға міндеттенеді.
- Шамшырақ қызмет көрсету құрылғысы боп табылады. Шамшырақты қондырғанда оның еркін қызмет көрсету немесе жөндеу кезіндегі кедергісіз қол жеткізуін қамтамасыз ету қажет. Өндіруші-зауыт шамшырақтың техникалық қызмет көрсету немесе жөндеу жұмыстарын өткізу үшін шамшыраққа еркін қол жеткізу болмаған кезде құрылыс жұмыстары немесе арнайы жабдықтарды жалдауға байланысты шығындарды өтемейді және оған жауапты емес.
- Кепілдік мерзімі - шамшырақ жеткізілген күннен бастап 36 ай.
- Кепілдік міндеттері эксплуатация барысында боялған беттің және пластик беттердің өзгеруіне орындалмайды.
- Резервтік қоректендіру блоктарының (аккумулятор батареясымен жинақта жеткізілетін), сонымен бірге жарықтандыруды басқару жүйесінің құраушыларының кепілдік мерзімі жеткізілген күннен бастап 12 (он екі) айды құрайды.
- Жарық ағыны кепілдік мерзімінің барысында ұсынылатын номинал жарық ағынынан 70% төмен емес деңгейінде сақталады, кепілдік мерзімінің барысында өзгертілген түс температурасының мәні және өзгертілген түс температурасының рұқсат етілген мәндерінің аумағы - ГОСТ Р 54350 келтірілген мәндерге сәйкес.
- Жинақтау, қондыру және қызмет көрсетуі өнімге берілген төлқұжатқа сәйкес келетін болса, кепілдік көрсетілген мерзімге дейін сақталынады.
- Қалыпты климаттық жағдайда монтаж және эксплуатация ережелерін орындаған кезде шамшырақтардың жарамдылық мерзімі келесідей болады:
8 жыл - корпусы және/немесе оптикалық бөлігі (шашыратқыш) полимер материалдан жасалған,
10 жыл - басқа шамдалдар үшін.
- Өндірушіде осы бұйымның құрылымына тұтыну қасиеттерін жақсарту мақсатында өзгерістер енгізу құқығы болады. Сонымен қатар, өндіруді баспа барысындағы баспа қателері мен басқа да қателер үшін жауапты болмайды.
- Сақтау және тасымалдау.
Шамдал жылытылатын және желдетілетін, ауаны баптайтын қоймаларда сақталуы тиіс,кез-келген макроклиматты аймақтарда температурасы +5 тан +40°С дейін және қатысты ылғалдылығы 80% көп емес жағдайда бейімделінген.
NiCd, NiMh аккумуляторлары: Температуралық диапазондары +5 до +40°С
Жарты жылдан астам уақытта сақтау үшін аккумулятор қуаттандыруы -5 қуатсыздандыру циклімен істен шығуы ұсынылады. Шамдалдарды тасымалдау шарттары MEMCT 23216 «Ж» тобымен сәйкес болуы қажет.
Кез келген тасымалмен өндірушінің қаптамасымен тасымалдауға болады, тек механикалық ақаулардан сақтық және атмосфералық шөгү ықпал етуінен шарты болған жағдайда.
- Апаттық қуат беру блогы орнатылған шамдалды пайдалануға жібермес бұрын батареясының 3-4 циклімен заряд-разрядтауын өткізу керек, аккумулятордың белгіленген сиымдылығына жету үшін.
Қоршаған орта температурасы нормаланған және қуат көзінің кернеуі номинальды болған кезде зарядканың ұзақтығы 24 сағат.

- Шырақтың пайдалы қызмет ету мерзімі қоршаған ортаның температурасы минус 20 ° С - тан +20 ° С-қа дейін, жарық ағынының бастапқы деңгейден 80% сақтау деңгейімен шектеледі, өлімге әкелетін сәтсіздіктер үлесі 10% аспайды%.
- Шырақтың қоршаған орта температурасында пайдалы қызмет мерзімі минус 20°С - тан +20 ° С-қа дейін, L80F10 = 70000 сағат.
- Шырақтың қоршаған орта температурасында пайдалы қызмет мерзімі минус 40°С - тан +35 ° С - қа дейін, L70F50= 50000 сағат.
- 10% немесе одан аз мөлшердегі жалғыз жарық диодтарының істен шығуы кепілдік жағдайы болып табылмайды.

Қабылдау туралы куәлік

Шырақ ТУ 27.40.25-001-88466159-19 сәйкес және қолдануға жарамды болып табылды. Шырақ сертифицикатталған.

Шығарылған

күні _____

Контроллер _____

Ораушы _____

Өндіруші зауыт: "МГК"ЖШҚ Жарық Технологиялары""

Өндіруші зауыттың мекен-жайы: 390010, Ресей, Рязань қ., Магистральная көш., 10 а үй.

Сату күні _____

Дүкен мөртаңбасы

Толық ақпаратты сіз біздің веб-сайтымызда www.LTcompany.com көре аласыз.

Тегін желісінің телефоны

8 800 099-77-70

28.09.2021 2:38:11