

1 ИНФОРМАЦИЯ О СЧЕТЧИКЕ ЭЛЕКТРОЭНЕРГИИ

1.1 Основные сведения:

– счетчик электроэнергии СЕ208 S7 (далее – счетчик) предназначен для измерения активной и реактивной электрической энергии в однофазных цепях переменного тока и организации многотарифного учета электроэнергии;

– счетчик соответствует требованиям ГОСТ 31818.11-2012, ГОСТ 31819.21-2012, ГОСТ 31819.23-2012, ГОСТ 30804.4.30-2013;

– для обмена данными по оптическому интерфейсу рекомендуется использовать головку считывающую, соответствующую ГОСТ IEC 61107-2011 производства «Энергомера» www.energomera.ru/ru/products/meters/reading-head;

– диапазон рабочих температур счетчика:

- от минус 40 °С до плюс 70 °С – дата выпуска до 01.06.2023 г.;
- от минус 50 °С до плюс 70 °С – дата выпуска с 01.06.2023 г.;

– средний срок службы счетчика:

- 30 лет – дата выпуска до 01.06.2023 г.;
- 40 лет – дата выпуска с 01.06.2023 г.;

– сведения о сертификации счетчика приведены в формуляре САНТ.411152.068-03 ФО и / или на сайте изготовителя;

– утилизации подлежит счетчик, выработавший ресурс и непригодный для дальнейшей эксплуатации (сгоревший, разбитый и т.п.).

1.2 Подробно с информацией о счетчике электрической энергии можно ознакомиться в руководстве пользователя, расположенном на сайте www.energomera.ru или считав QR-код.



2 РЕКОМЕНДАЦИИ ПРИ УСТАНОВКЕ СЧЕТЧИКА

2.1 Порядок установки счетчика выполняется в соответствии с руководством пользователя САНТ.411152.068-05 РП.

2.2 Рекомендуемый момент затяжки винтов клеммной колодки составляет 2 Н•м.

2.3 Установку SIM-карты в счетчике исполнения «G»

выполнять до характерного щелчка, что сигнализирует о правильной установке SIM-карты в слоте счетчика.

2.4 При установке счетчиков исполнения «G» рекомендуется применять специализированные* термостойкие SIM-карты «M2M», доступные для приобретения у сотовых операторов.

*Примечание – использование «обычных» SIM-карт может привести к отсутствию связи при колебаниях температуры.

2.5 Использование антенны, входящей в комплект поставки счетчика, рекомендуется только в местах надежного приема сигнала сотовой связи. В остальных случаях рекомендуется установка антенн с дополнительным кабелем и коэффициентом усиления не менее 5 dBm. Конкретный тип и характеристики антенны определяются по результатам оценки уровня сигнала сотовой сети в месте установки счетчика.

2.6 Для обеспечения надежного обмена информацией по каналам сотовой связи рекомендуется перед установкой SIM-карты обработать ее контакты смазкой KONTAKT 61 REXANT 85-0007 или аналогичной для очистки и защиты контактов.

2.7 В счетчике имеется функция блокировки реле управления нагрузкой (далее по тексту – РУН) с помощью физического переключателя реле управления нагрузкой, имеющего три положения:

«АВТО» – положение контактов РУН определяется программными настройками счетчика;

«ВЫКЛ» – контакты РУН находятся в разомкнутом положении, независимо от программных настроек счетчика;

«ВКЛ» – контакты РУН находятся в замкнутом положении, независимо от программных настроек счетчика.

3 ОБЩИЙ ВИД ЖКИ



Рисунок 1

4 ПОРЯДОК СНЯТИЯ ПОКАЗАНИЙ ЭЛЕКТРОЭНЕРГИИ

4.1 Нажмите кнопку «КАДР». Включится подсветка ЖКИ.

4.2 На ЖКИ будут отображены показания электроэнергии (рис. 3-5).

4.3 Смена кадров выполняется кнопкой «КАДР». Порядок переключения показан на рисунке ниже:

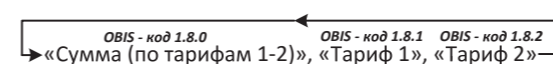


Рисунок 2

OBIS-код 1.8.0 Показания суммарной потребленной активной энергии.



Рисунок 3

OBIS-код 1.8.1 Показания потребленной активной энергии по тарифу 1.



Рисунок 4

OBIS-код 1.8.2 Показания потребленной активной энергии по тарифу 2.



Рисунок 5

5 СООБЩЕНИЯ, ВЫВОДИМЫЕ НА ЖКИ:

СООБЩЕНИЯ ОБ АВАРИИ

Err 1 – Нарушение памяти программ счетчика. Направить счетчик в ремонт.

Err 2 – Нарушение памяти данных счетчика. Направить счетчик в ремонт.

Err 3 – Аппаратный сбой системы тактирования. При непрерывной индикации ошибки на ЖКИ, направить счетчик в ремонт.

Err 4 – Аппаратный сбой с измерителем. Направить счетчик в ремонт.

At 01 – Аппаратные проблемы чтения/записи энергонезависимой памяти. При непрерывной индикации ошибки на ЖКИ, направить счетчик в ремонт.

At 02 – Аппаратный сбой при записи блока данных. При непрерывной индикации ошибки на ЖКИ, направить счетчик в ремонт.

Info 3 – Попытка доступа для обмена данными со счетчиком с неверным паролем. При авторизации необходимо ввести верный пароль.

Info 9 – Исчерпан лимит попыток ввода с неверным паролем. Авторизация со счетчиком будет доступна по завершении календарного часа.

СООБЩЕНИЯ О СОСТОЯНИИ СЕТИ

Info 2 – Разное направление активной мощности в фазном и нейтральном канале или обратный поток активной мощности для однонаправленного счетчика. Обратиться в сетевую организацию для подключения счетчика в соответствии со схемами, указанными в руководстве пользователя.

Ⓜ – Факт учета потребленной активной энергии по нейтральному каналу. Обратиться в сетевую организацию для подключения счетчика в соответствии со схемами, указанными в руководстве пользователя.

Ⓜ – Мигает при отклонении напряжения от заданного предела (от 80% до 120%). Обратиться в сетевую организацию.

⚠ – Нарушение индивидуальных параметров качества электроснабжения. Обратиться в сетевую организацию.

ДИАГНОСТИЧЕСКИЕ СООБЩЕНИЯ

🔋 – Низкий заряд/разряжен литиевый элемент питания или отсутствует запись серийного номера. Обратиться в сетевую организацию.

🔌 – Контакты РУН в состоянии «разомкнуто». Обратиться в сетевую организацию.

🔒 – Срабатывание электронной пломбы клеммной крышки и крышки корпуса. Обратиться в сетевую организацию.

🧲 – Срабатывание датчика магнитного поля. Обратиться в сетевую организацию.

Предприятие-изготовитель:
АО «Электротехнические заводы «Энергомера»
355029, Россия, г. Ставрополь, ул. Ленина, 415
тел.: (8652) 35-75-27, факс: 56-66-90
Бесплатная горячая линия: 8-800-200-75-27
e-mail: concern@energomera.ru
www.energomera.ru
Гарантийное обслуживание:
357106, Ставропольский край,
г. Невинномысск, ул. Гагарина, д.217

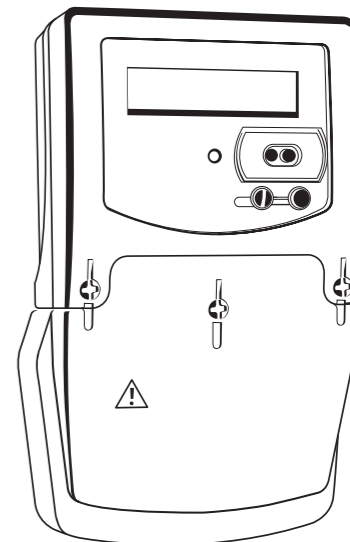
САНТ.411152.068-05 «изм.13» 20.11.2024 г.

СЕ208

Счетчик электрической энергии однофазный многофункциональный

корпус S7

Руководство по эксплуатации
САНТ.411152.068-05 РЭ



ЭНЕРГОМЕРА