



SOUTH VENTILATION SQUAD



**КЛАПАН ДЫМОУДАЛЕНИЯ
SVS-D**

Технический паспорт

ПС 28.25.12-006-27165159-2021

СОДЕРЖАНИЕ

1 Общие сведения.....	2
2 Расшифровка условного обозначения клапана.....	2
3 Основные технические характеристики.....	3
4 Комплектация.....	7
5 Описание конструкции.....	7
6 Указания по мерам безопасности.....	8
7 Указания по эксплуатации клапана.....	9
8 Транспортирование и хранение.....	11
9 Гарантии изготовителя.....	11
10 Сведения о рекламациях.....	12
11 Сведения об утилизации.....	12
12 Сведения о консервации и расконсервации при эксплуатации клапана.....	13
13 Свидетельство о приемке.....	14
14 Свидетельство о монтаже (демонтаже) и пуско-наладочным работам (наладке) клапана.....	15
15 Учет технического обслуживания.....	16
16 Сведения о продолжительности работы клапана до ремонта.....	18
17 Сведения о внеплановых работах по ремонту.....	18
18 Сведения о держателе подлинника настоящего паспорта.....	19
19 Особые отметки.....	20

1 Общие сведения

1.1 Клапан дымоудаления прямоугольного сечения типа SVS-D (далее по тексту - клапан) изготовлен ООО «Завод Энергокомфорт» по ТУ 28.25.12-006-27165159-2021.

1.2 При изучении настоящего паспорта необходимо дополнительно руководствоваться эксплуатационными документами на комплектующие изделия (при их наличии), входящие в состав клапана.

1.3 Назначение

1.3.1 Клапан предназначен для удаления дыма и продуктов горения через систему противодымной вентиляции.

1.3.2 Применение клапана – в соответствии с требованиями СП 60.13330.2016, СП 7.13130.2013, ГОСТ Р 53301-2013, а также действующими территориальными строительными нормами.

1.3.3 Климатическое исполнение и категория размещения – УХЛ2 по ГОСТ 15150-69. Клапаны не подлежат установке в помещениях категории А, Б и В (определение категорий помещений по СП 12.13130.2009), в системах вентиляции и местах отсоса взрывопожарных и агрессивных сред, а также системах, не подвергающихся очистке от горючих отложений.

1.3.4 Любое другое применение клапана должно быть согласовано с изготовителем. **Внимание!** Применение клапана не по назначению, может привести к его поломке и травмам обслуживающего и эксплуатирующего персонала. Гарантия в этом случае теряет силу.

1.4 В связи с тем, что постоянно ведутся работы по совершенствованию клапана, в его конструкцию могут вноситься изменения, улучшающие его характеристики и свойства, не отраженные в настоящем паспорте.

2 Расшифровка условного обозначения клапана.

2.1 Условное обозначение клапана должно содержать:

Клапан SVS-D - $\frac{A \times B}{2}$ - $\frac{X}{3}$ - $\frac{XX}{4}$ - $\frac{XX}{5}$ - $\frac{XXX}{6}$ $\frac{(XXX)}{7}$, где

1 - наименование типа клапана дымоудаления;

2 - внутреннее сечение клапана, мм;

3 - тип клапана:

С – стеновой (применяется только с типом расположения привода ВН);

4 - расположение привода:

ВН – внутри;

5 - исполнение клапана:

МС – многостворчатый;

не обозначается – одностворчатый;

6 - напряжение питания привода, В;

7 - тип привода:

МВЕ – электрический реверсивный;

ЭМ – электромагнитный.

Примечания:

1) Обозначение нормативной документации, по которой изготовлен клапан, указывают при необходимости.

2) В условном обозначении допускается указывать производителя привода.

2.2 Пример условного обозначения клапана дымоудаления SVS-D одностворчатого стенового типа, внутренним сечением клапана 600х600, расположением привода внутри, напряжением питания электрического реверсивного привода 220 В:

Клапан SVS-D-600х600-С-ВН-220(МВЕ), ТУ 28.25.12-006-27165159-2021.

3 Основные технические характеристики

3.1 Минимальные размеры одностворчатого клапана – 300х300 мм, далее с шагом 50 мм в любом сочетании, возможно менять шаг, если это не влияет на его работоспособность. Максимальные размеры – 1100х1100 мм.

Минимальные размеры многостворчатого клапана – 300х300 мм, далее с шагом 50 мм в любом сочетании, возможно менять шаг, если это не влияет на его работоспособность. Максимальные размеры – 1000х1400 мм.

3.1.1 Клапаны размером свыше максимального должны изготавливаться в виде объединенных кассет, при этом меньшая сторона такого клапана не должна превышать 1000 мм. Свыше максимального размера клапан конструируется по индивидуальным заказам.

3.2 Исполнение клапана:

- Многостворчатый (от 2 лопаток);
- Одностворчатый (1 лопатка);

Клапаны с маркировкой МС имеют многостворчатое исполнение

3.3 Клапаны изготавливаются стенового исполнения:

- стеновое исполнение – привод внутри клапана.

3.4 Комплекуются реверсивным и электромагнитным приводом.

3.5 Исходное положение заслонки клапана противодымной вентиляции – нормально закрытое (НЗ)

3.6 Угол поворота заслонки клапана – (75...90) °.

3.7 Сторона теплового воздействия – одностороннее.

3.8 Расчетный срок службы – не менее 3 лет.

3.9 Габаритные и присоединительные размеры

3.9.1 Клапаны SVS-D стенового исполнения приведены в рис.1.1-1.2.

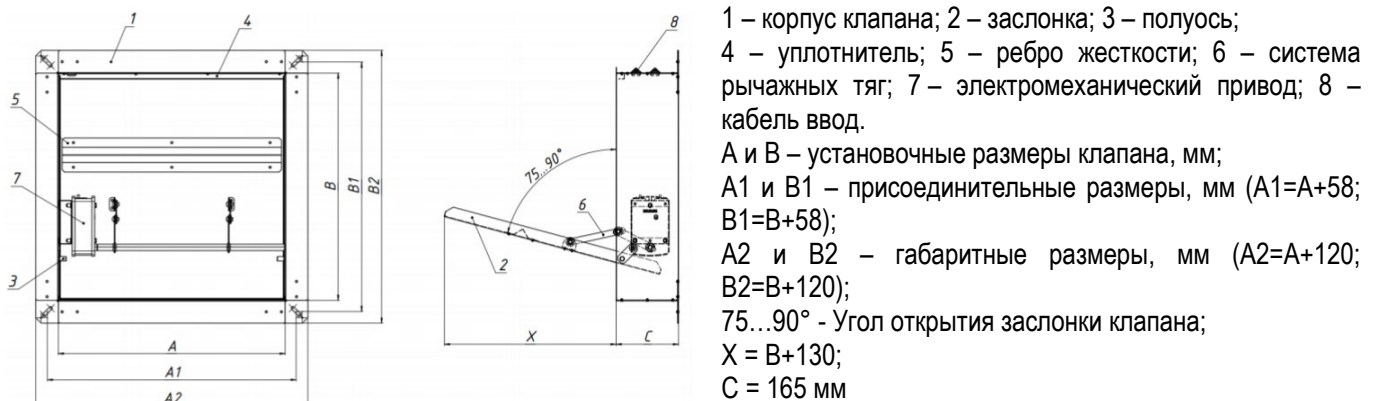
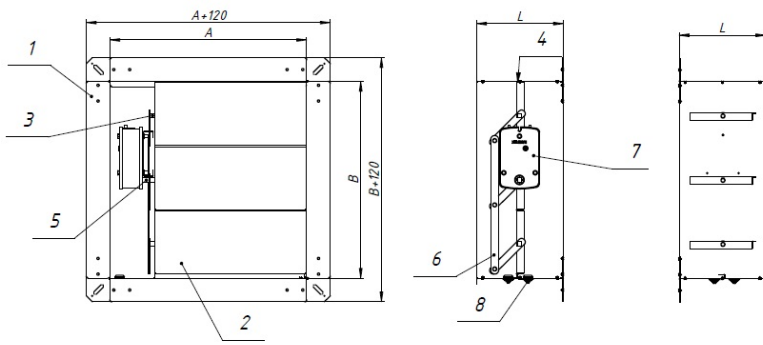


Рисунок 1.1 - Клапан SVS-D с электромеханическим приводом одностворчатого стенового исполнения



1 – корпус клапана; 2 – заслонка; 3 – полуось;
 4 – уплотнитель; 5 – направляющая; 6 – система рычажных тяг; 7 – электромеханический привод;
 8 – кабель ввод.
 А и В – установочные размеры клапана, мм;
 А1 и В1 – присоединительные размеры, мм (А1=А+58; В1=В+58);
 А2 и В2 – габаритные размеры, мм (А2=А+120; В2=В+120);
 75...90° - Угол открытия заслонки клапана;
 L = 165 мм

Рисунок 1.2 - Клапан SVS-D с электромеханическим приводом многостворчатого стенового исполнения

3.10 Характеристики приводов клапанов приведены в таблице 1.

Таблица 1

Характеристика	Электро-магнитный	Реверсивный								
		Nenutec		BVM		SPUTNIK		Belimo		
		RLE		BLE-10		FR		BE2		
		220S	24S	230	24	FR230	FR24	30	4	
Время поворота, с, не более	2	30	30	30	30	40	40	60	60	
Крутящий момент, Нм	-	10	10	10	10	10	10	40	40	
Напряжение электропитания привода, В	24/220	220	24	220	24	220	24	230	24	
Потребляемая мощность, Вт	во время вращения	42	4,2	7,2	5	5	5	5	8	12
	в состоянии покоя	-	2,5	0,5	5	5	2,5	2,5	0,5	0,5
Рабочая температура, °С:										
- минимальная	-30	-20	-20	-30	-30	-30	-30	-30	-30	
- максимальная	+50	+50	+50	+50	+50	+60	+60	+50	+50	
Степень защиты	IP54	IP54	IP54	IP54	IP54	IP54	IP54	IP54	IP54	
Масса, кг	1,5	1,9	1,9	1,8	1,8	1,75	1,75	2,7	2,7	
Установка типа приводов согласовывается отдельно.										
Крутящий момент привода подбирается по сечению клапана.										

3.11 Значения площади проходного сечения клапанов приведены в таблицах 2.1-2.2.

Таблица 2.1 - Значения площади проходного сечения клапанов SVS-D односторончатого стенового исполнения

L, мм H, мм	300	350	400	450	500	550	600	650	700	750	800	850	900	950	1000	1050	1100
300	0,08	0,09	0,10	0,12	0,13	0,15	0,16	0,17	0,19	0,20	0,21	0,23	0,24	0,25	0,27	0,28	0,30
350		0,11	0,12	0,12	0,16	0,17	0,19	0,20	0,22	0,24	0,25	0,27	0,29	0,31	0,32	0,34	0,35
400			0,14	0,16	0,18	0,20	0,22	0,24	0,25	0,27	0,29	0,31	0,33	0,35	0,37	0,38	0,40
450				0,18	0,20	0,22	0,25	0,27	0,29	0,32	0,33	0,36	0,37	0,40	0,42	0,44	0,46
500					0,23	0,25	0,27	0,30	0,32	0,35	0,36	0,39	0,42	0,44	0,46	0,48	0,51
550						0,28	0,30	0,33	0,36	0,39	0,41	0,44	0,46	0,49	0,51	0,54	0,57
600							0,33	0,36	0,39	0,42	0,45	0,48	0,50	0,53	0,56	0,59	0,62
650								0,39	0,42	0,46	0,49	0,52	0,55	0,58	0,61	0,64	0,67
700									0,46	0,49	0,52	0,56	0,59	0,62	0,66	0,69	0,73
750										0,53	0,56	0,60	0,63	0,67	0,71	0,74	0,78
800											0,60	0,64	0,68	0,72	0,75	0,79	0,84
850												0,68	0,72	0,76	0,80	0,84	0,89
900													0,77	0,81	0,85	0,89	0,95
950														0,85	0,90	0,94	1,00
1000															0,95	0,99	1,05
1050																1,04	1,11
1100																	1,16

Таблица 2.2 - Значения площади проходного сечения клапанов SVS-D многостворчатого стенового исполнения

H, мм	L, мм	300	350	400	450	500	550	600	650	700	750	800	850	900	950	1000	1050	1100	1150	1200	1250	1300	1350	1400
300		0,04	0,05	0,06	0,07	0,08	0,09	0,10	0,11	0,12	0,13	0,14	0,15	0,16	0,17	0,19	0,20	0,21	0,22	0,23	0,24	0,25	0,26	0,27
350		0,04	0,06	0,07	0,08	0,10	0,11	0,12	0,14	0,15	0,16	0,18	0,19	0,20	0,22	0,23	0,24	0,25	0,27	0,28	0,29	0,31	0,32	0,33
400		0,05	0,07	0,08	0,10	0,11	0,13	0,15	0,16	0,18	0,19	0,21	0,22	0,24	0,26	0,27	0,29	0,30	0,32	0,33	0,35	0,37	0,38	0,40
450		0,06	0,08	0,10	0,11	0,13	0,15	0,17	0,19	0,21	0,22	0,24	0,26	0,28	0,30	0,31	0,33	0,35	0,37	0,39	0,41	0,42	0,44	0,46
500		0,07	0,09	0,11	0,13	0,15	0,17	0,19	0,21	0,23	0,25	0,28	0,30	0,32	0,34	0,36	0,38	0,40	0,42	0,44	0,46	0,48	0,50	0,52
550		0,08	0,10	0,12	0,15	0,17	0,19	0,22	0,24	0,26	0,29	0,31	0,33	0,35	0,38	0,40	0,42	0,45	0,47	0,49	0,52	0,54	0,56	0,59
600		0,08	0,11	0,14	0,16	0,19	0,21	0,24	0,26	0,29	0,32	0,34	0,37	0,39	0,42	0,44	0,47	0,50	0,52	0,55	0,57	0,60	0,62	0,65
650		0,09	0,12	0,15	0,18	0,21	0,23	0,26	0,29	0,32	0,35	0,38	0,40	0,43	0,46	0,49	0,52	0,54	0,57	0,60	0,63	0,66	0,69	
700		0,10	0,13	0,16	0,19	0,22	0,25	0,29	0,32	0,35	0,38	0,41	0,44	0,47	0,50	0,53	0,56	0,59	0,62	0,65	0,68	0,72		
750		0,11	0,14	0,18	0,21	0,24	0,28	0,31	0,34	0,38	0,41	0,44	0,47	0,51	0,54	0,57	0,61	0,64	0,67	0,71	0,74			
800		0,12	0,15	0,19	0,22	0,26	0,30	0,33	0,37	0,40	0,44	0,47	0,51	0,55	0,58	0,62	0,65	0,69	0,72	0,76				
850		0,13	0,16	0,20	0,24	0,28	0,32	0,36	0,39	0,43	0,47	0,51	0,55	0,58	0,62	0,66	0,70	0,74	0,78					
900		0,13	0,18	0,22	0,26	0,30	0,34	0,38	0,42	0,46	0,50	0,54	0,58	0,62	0,66	0,70	0,74	0,79						
950		0,14	0,19	0,23	0,27	0,32	0,36	0,40	0,44	0,49	0,53	0,57	0,62	0,66	0,70	0,75	0,79							
1000		0,15	0,20	0,24	0,29	0,33	0,38	0,43	0,47	0,52	0,56	0,61	0,65	0,70	0,74	0,79								

3.12 Условия эксплуатации клапана приведены в таблице 3.

Т а б л и ц а 3 - Условия эксплуатации

Наименование параметра	Значение
Вид климатического исполнения клапана по ГОСТ 15150-69	УХЛ2
Примечание - Окружающая среда должна быть невзрывоопасной, не содержащей токопроводящей пыли, агрессивных газов и паров в концентрациях, разрушающих изоляцию, а также щелочных и других агрессивных примесей, вызывающих коррозию металлов	

4 Комплектация.

4.1 Комплект поставки клапана указан в таблице 4.

Т а б л и ц а 4 - Комплект поставки клапана

№	Комплектность	Кол-во	Примечание
1.	Клапан	1 шт.	-
2.	Эксплуатационная документация (далее по тексту - ЭД)	1 экз.	*
3.	ЗИП	-	**
4.	Техническая документация комплектующих изделий в объеме, предусмотренном заводами-поставщиками	-	***
* В ЭД входят паспорт и руководство по эксплуатации. Допускается поставка совмещенного документа. ** Поставляется в соответствии с договором на поставку. *** При наличии документации от комплектующих изделий.			

4.2 В комплект поставки клапана могут входить дополнительные комплектующие и ЭД в соответствии с договором на поставку.

5 Описание конструкции

5.1 Клапан изготавливается из оцинкованной стали.

5.2 Клапаны изготавливаются только односекционными.

5.3 Возможно изготовление клапана с двумя присоединительными фланцами.

5.4 Исходное положение заслонки клапана противодымной вентиляции – нормально закрытое (НЗ).

Рабочее положение заслонки клапана противодымной вентиляции – нормально открытое (НО).

5.5 Клапан может комплектоваться следующими типами приводов:

- электрический реверсивный BVM / SPUTNIK /Nenutec/ Belimo;
- электромагнитный (ЭМ).

5.6 Способы управления заслонкой клапанов приведены в таблице 5.

5.7 Клапан с электрическим реверсивным приводом.

5.7.1 Срабатывание клапана происходит автоматически по сигналу пожарной автоматики; дистанционно с пульта управления; от тумблера в месте установки клапана.

5.7.2 Реверсивный привод срабатывает при подаче питающего напряжения. При этом электродвигатель привода переводит заслонку из исходного положения в рабочее.

Перевод заслонки из рабочего положения в исходное осуществляется дистанционно с пульта управления путем подачи напряжения на электродвигатель, а также вручную при помощи специального ключа.

5.7.3 Количество срабатываний многократное при дистанционном или ручном взведении.

5.7.4 Угол открывания заслонки составляет менее 90° по отношению к плоскости корпуса, так как используется система рычагов.

Таблица 5

Тип привода	Способ перевода заслонки		Механизм перевода заслонки		Принцип срабатывания привода
	Из исходного положения в рабочее	из рабочего положения в исходное (многократное использование)	В рабочее положение	В исходное положение	
МВЕ	-автоматический, по сигналам пожарной автоматики; -дистанционный с пульта управления; -от кнопки/тумблера вместе установки клапана	-дистанционный с пульта управления; -вручную	электродвигатель	электро-двигатель	Подача напряжения на соответствующие клеммы питания привода
ЭМ	-автоматический, по сигналам пожарной автоматики; -дистанционный с пульта управления; -от кнопки/тумблера в месте установки клапана	вручную	возвратная пружина	-	Подача напряжения на соленоид

Электропривод устанавливается на меньшую сторону клапана.

5.8 Клапан с электромагнитным приводом

5.8.1 Срабатывание клапана происходит автоматически по сигналу пожарной автоматики; дистанционно пульта управления; от тумблера в месте установки клапана.

5.8.2 Привод срабатывает при подаче питающего напряжения на электромагнит. При этом рычаг электромагнита освобождает заслонку, и возвратная пружина переводит заслонку из исходного положения в рабочее.

5.8.3 Перевод заслонки из рабочего положения в исходное осуществляется вручную.

5.8.4 Количество срабатываний многократное при ручном взведении.

5.8.5 Для клапана с электромагнитным управлением предусмотреть отключение электропитания магнита после его срабатывания в период времени не более 15-20с.

5.8.6 Огневое воздействие на заслонку клапанов дымоудаления со стороны привода заслонки.

6 Указания по мерам безопасности

6.1 Требования безопасности труда при эксплуатации клапана устанавливаются в соответствующими разделами настоящего паспорта.

Кроме указаний паспорта на клапан нужно выполнять общие правила техники безопасности и предотвращения несчастных случаев, а также требования безопасности, установленные на предприятии, использующем клапан.

Во время эксплуатации и ремонта клапана необходимо соблюдать следующие меры безопасности:

- безопасность при эксплуатации клапана обеспечивается при условии соблюдения потребителем требований, ГОСТ Р 53301-2013, СП 60.13330.2016, ГОСТ 12.1.007-76, ГОСТ 12.2.003-91, ПУЭ, а также норм по технике безопасности и промышленной санитарии, действующих в конкретных организациях;

- клапан должен быть заземлен в соответствии с ГОСТ 12.2.007.0-75 и защищен от статического электричества;

- монтаж, наладка, ремонт и демонтаж клапана должны производиться специалистом, имеющим соответствующую форму допуска по технике безопасности.

6.2 Во избежание травматизма необходимо пользоваться средствами индивидуальной защиты при работе с клапаном.

6.3 Не превышайте значения характеристик клапана, приведенных в настоящем паспорте и ЭД, поставляемой с клапаном.

6.4 К монтажу, демонтажу, наладке и обслуживанию допускаются лица, изучившие паспорт и конструкцию клапана, прошедшие аттестацию и инструктаж по технике безопасности, пожарной безопасности с учетом местных особенностей систем, и производственной санитарии.

6.5 Любой ремонт или замена внутренних и внешних частей клапана, кроме подлежащих периодической замене, должны быть сделаны только персоналом, обученным и уполномоченным изготовителем.

6.6 При подготовке клапана к работе и его техническом обслуживании запрещается пользоваться неисправным или непроверенным инструментом. Монтажные работы производить бригадой, состоящей не менее чем из двух человек.

6.7 Запрещается обслуживание и ремонт клапана при аварийных ситуациях.

6.8 При монтажных и ремонтных работах с клапаном запрещается:

- приступать к осмотру без отключения вентиляции и электропривода клапана;
- прикасаться к подвижным элементам клапана в момент ожидаемого срабатывания.

6.9 При монтаже клапанов в проемы необходимо учитывать высоту их расположения от пола, чтобы заслонка клапана при открытии не нанесла урон здоровью людей, которые могут находиться под клапаном в момент его срабатывания

7 Указания по эксплуатации клапана

7.1 Монтаж клапана осуществляется в соответствии с требованиями ГОСТ 12.4.021-75, СНиП 41.01-2003.

7.2 После монтажа заслонку клапана необходимо установить в исходное положение.

Внимание! Завод изготовитель поставляет клапан с закрытой заслонкой.

7.3 Клапан с электромагнитным приводом

7.3.1 Подключить электропитание к приводу и цепям контроля заслонки клапана в соответствии со схемой, указанной на корпусе привода.

7.3.2 Для перевода заслонки в исходное положение необходимо вручную закрыть заслонку до тех пор, пока упор привода не защелкнется штоком электромагнита.

7.3.3 Переместить заслонку в рабочее положение, поджав напряжение на привод или вручную, втянув шток электромагнита. Проверить свободный ход и фиксацию заслонки.

7.3.4 При необходимости, повторить операцию пунктов 7.2.2 и 7.2.3 несколько раз. Установить заслонку в исходное положение.

7.4 Клапан с электрическим реверсивным приводом'

7.4.1 Подключить электропитание к приводу и цепям контроля заслонки клапана в соответствии со схемой, указанной на корпусе привода.

7.4.2 Подать напряжение на привод. Заслонка находится в исходном положении.

7.4.3 При необходимости, повторить операцию пунктов 7.3.2 и 7.3.3 несколько раз. Установить заслонку в исходное положение.

7.4.4 На клапане с реверсивным электрическим приводом перемещение заслонки из рабочего положение в исходное и обратно осуществляется подачей напряжения на соответствующие клеммы.

7.4.5 Клапан с реверсивным приводом FS...S может переводиться в исходное положение вручную, при помощи специального ключа. Для этого:

- вставить ключ в специальное гнездо на корпусе привода;
- взвести механизм поворота, вращением ключа в направлении, указанном стрелкой;
- после полного взвода зафиксировать заслонку в исходном положении, повернув ключ в обратную сторону на 7/4 оборота.

7.5 Схемы установки клапанов

7.5.1 Схемы установки клапанов одностворчатых приведены на рис. 2.1

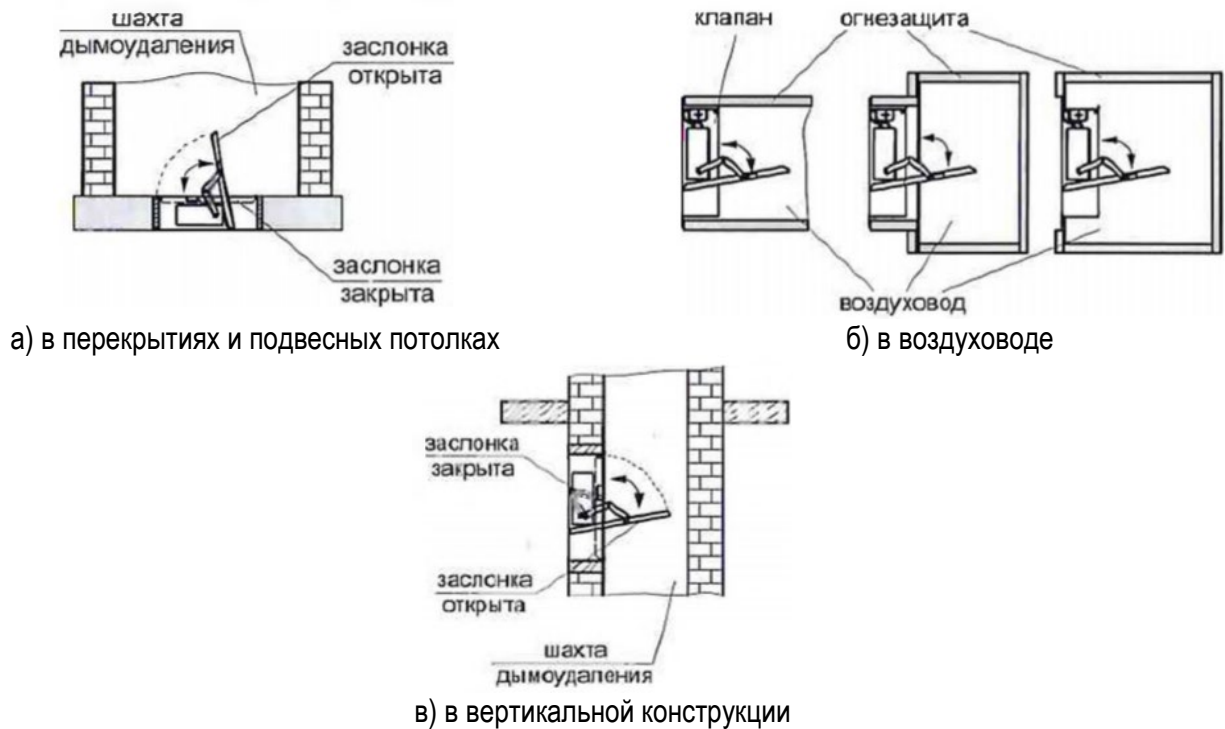


Рисунок 2.1 -Схемы установки клапанов одностворчатых

7.5.2 Схемы установки клапанов многостворчатых (вылет заслонок в клапанах данного типа отсутствует) приведены на рис. 2.2

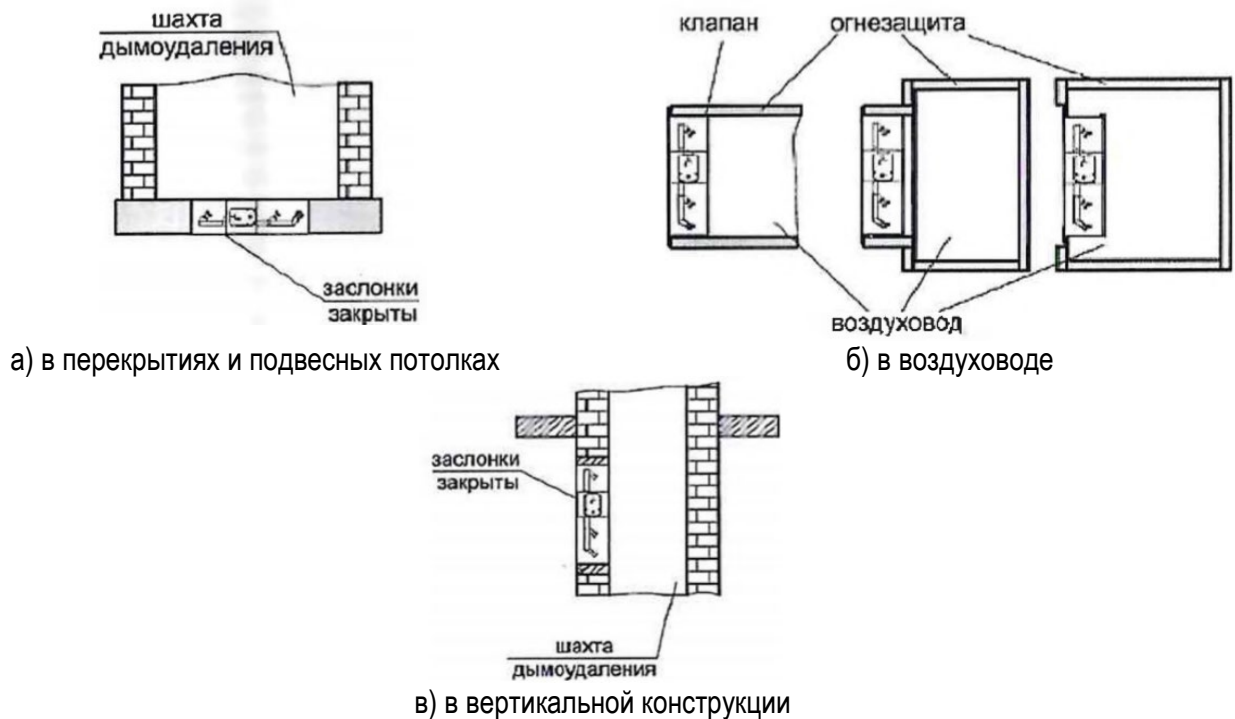


Рисунок 2.2 -Схемы установки клапанов многостворчатых

7.6 При установке клапана вне проёма строительной конструкции или при его стыковке с последней через участок воздуховода часть корпуса клапана до края защитного кожуха и указанный участок воздуховода подлежат дополнительной наружной теплозащите с пределом огнестойкости не менее соответствующего предела огнестойкости строительной конструкции.

7.7 При установке клапана в месте пересечения воздуховодами строительной конструкции с нормируемым пределом огнестойкости его часть, в которой размещена заслонка, должна устанавливаться в

пределах проёма строительной конструкции. Заделка зазоров между клапаном и ограждающими конструкциями должна производиться цементно-песчаным раствором или бетоном.

7.8 Устанавливать клапан необходимо на поверхность с соответствующей грузоподъемностью, чтобы избежать опасных смещений или опрокидывания.

7.9 Размещение клапана должно обеспечивать безопасность и удобство его обслуживания при эксплуатации и ремонте в производственных условиях.

7.10 На период эксплуатации клапана должны быть назначены специалисты ответственные за работу, осмотр и техобслуживание клапана.

7.11 Техническое обслуживание

7.11.1 Клапан не требует технического обслуживания. Техническое обслуживание клапана проводится в рамках системы вентиляции в которой он эксплуатируется.

Чистку от загрязнений клапана проводят при необходимости.

7.11.2 Техническое обслуживание привода в соответствии с ЭД изготовителя на данный привод.

7.12 Схемы подключения

7.12.1 Подключить электропитание к приводу и цепям контроля заслонки клапана в соответствии со схемами, приведенными в эксплуатационной документации на привод.

8 Транспортирование и хранение

8.1 Транспортирование

8.1.1 Транспортирование клапана допускается всеми видами транспорта, в соответствии с правилами перевозок, действующими на данном виде транспорта

8.1.2 Условия транспортирования в части воздействия механических факторов соответствуют группе С ГОСТ 23170-78.

8.2 Хранение

8.2.1 Хранение клапана осуществляют в закрытых складских помещениях в транспортном положении (с закрытой заслонкой), при температуре окружающего воздуха от минус 5°С до плюс 40°С, отсутствии воздействия повышенной влажности, прямого солнечного света, загрязнений, паров кислот, щелочей и других агрессивных сред.

8.2.2 Покупные изделия (при их наличии), поставляемые с клапаном, транспортируются и хранятся в упаковке завода-изготовителя.

8.3 Выгрузка и погрузка

8.3.1 При погрузке и выгрузке должны соблюдаться меры предосторожности во избежание механических повреждений клапана.

8.3.2 Погрузка и разгрузка клапана должны производиться согласно ГОСТ 12.3.009-76, плавно, без рывков и ударов. Сбрасывание частей клапана с транспортных средств не разрешается.

8.4 В случае нарушения требований по перевозке и хранению клапанов, приведших к их неработоспособности, гарантия завода - изготовителя на них не распространяется.

9 Гарантии изготовителя

9.1 Предприятие-изготовитель гарантирует соответствие качества клапана требованиям нормативно-технической (конструкторской) документации (по которой изготовлен Клапан) при соблюдении правил эксплуатации, хранения и транспортирования.

9.2 Гарантийный срок эксплуатации клапана – 18 мес. со дня отгрузки клапана потребителю.

Допускается гарантийные сроки устанавливать в отдельном документе, согласованном между изготовителем и заказчиком, в торговой документации.

9.3 В период гарантийного срока изготовитель осуществляет гарантийный ремонт клапана или вышедшего из строя элемента (изделия).

9.4 Изготовитель (поставщик) не несёт гарантийной ответственности в случаях:

- несоблюдения владельцами правил монтажа, ввода в эксплуатацию и эксплуатации;
- отсутствия записей в паспорте о проведении технического обслуживания в течение гарантийного срока в объеме и сроки, предусмотренные ЭД;
- небрежного хранения и транспортирования;

- утери паспорта;
- использования клапана не по назначению;
- при неисправностях, возникших вследствие превышения параметров, указанных в настоящем паспорте;
- при внесении изменений в конструкцию клапана без разрешения изготовителя (поставщика);
- при попытках самостоятельного ремонта в гарантийный период.

9.5 Замена по гарантии не подлежат электроприводы, имеющие механические повреждения корпуса, повреждения соединительных проводов, либо их отсутствие.

9.6 В случае внесения изменений в конструкцию готового продукта или его частей и механизмов, а также в случае замены его частей или механизмов на какие-либо другие, завод изготовитель оставляет за собой право отказать в гарантийном обслуживании.

9.7 Настоящая гарантия не ущемляет законных прав потребителя, предоставленных ему действующим законодательством.

10 Сведения о рекламациях

10.1 Заказчик предъявляет возможные рекламации предприятию-изготовителю в отношении качества изготовленного клапана, в которых обязан перечислить недостатки изготовленного клапана, например, технические неисправности, дефекты внешнего вида и т.п. К рекламации должны быть приложены документы, подтверждающие недостатки клапана, например, заключения специализированных предприятий, лабораторий, мастерских и т.д. Рекламация может быть предъявлена в течение гарантийного срока на Клапан.

10.2 Акт-рекламация должен содержать:

- наименование клапана, заводской номер и дату изготовления;
- даты получения, монтажа и ввода в эксплуатацию;
- общее время работы, ч;
- сведения об имевшихся неисправностях;
- обстоятельства выхода из строя.

Детали, вышедшие из строя и послужившие причиной остановки клапана, должны быть сохранены до приезда представителя изготовителя или передачи клапана изготовителю.

11 Сведения об утилизации

11.1 Конструкция и материалы, из которых изготовлен Клапан, не наносят вред окружающей природной среде и здоровью человека при его хранении, транспортировании, эксплуатации при соблюдении требований паспорта и правил безопасности.

11.2 Утилизация клапана, отработавшего свой срок, производится в сроки и способом, принятым на предприятии-потребителе клапана, в соответствии с требованиями стандартов Российской Федерации (или государства в котором используется Клапан), ГОСТ 30167-2014 и паспорта.

Перед разборкой клапана, его поверхности подлежат очистке от загрязнения.

11.3 Для утилизации Клапан подлежит разборке на сборочные единицы и детали по следующим признакам: драгоценные материалы, цветные металлы, черные металлы, неметаллические материалы.

12 Сведения о консервации и расконсервации при эксплуатации клапана

Клапан SVS-D-1250*450-C-BH-MC-220 (МВЕ)

заводской (серийный) № _____

подвергнут консервации согласно требованиям нормативно-технической (конструкторской) документации.

Дата консервации _____ -

Дата переконсервации _____ -

Обозначение варианта защиты по ГОСТ 9.014-78 _____ -

Категория условий хранения по ГОСТ 15150-69 _____ -

Ответственный за консервацию _____ - _____ - _____ - _____
 (при ее проведении) (должность) (подпись) (расшифровка) (дата)

М.П.

Данные о последующей консервации заносятся в таблицу 6.

Т а б л и ц а 6

Дата	Наименование работы по консервации	Срок действия, месяцы	Должность, фамилия и подпись
-	-	-	-

Примечание - Первую запись в таблице, при проведении консервации, делает завод – изготовитель клапана. Если консервация не проводится, в первой строке таблицы должен указываться прочерк «-» в каждой графе.

13 Свидетельство о приемке

Клапан SVS-D-1250x450-C-BH-MC-220(MBE)

заводской (серийный) № _____

изготовлен в соответствии с ТУ 28.25.12-006-27165159-2021, ГОСТ Р 53301-2013 и СП 60.13330.2016, испытан и признан годным к реализации и эксплуатации.

Дата изготовления (выпуска) клапана _____

Ответственный за приемку Инженер ОТК Землянкина Е.С.
 01.10.2024 г. _____
 (должность) (подпись) (расшифровка) (дата)
 М.П.

(подписано) _____ Договор № _____ от _____ г.
 г. _____ Дата изготовления документа, по которому производится поставка, 2024 г.
 при отсутствии ставится «-»)

Для получения справок по возникающим вопросам после изучения настоящего паспорта клапана Вы можете обращаться по указанной ниже информации.

Контактная информация	
Изготовитель	ООО «Завод Энергокомфорт»
Адрес изготовителя	344033, Ростовская обл., г. Село Крым, ул. Большесальская 18.
Контактный телефон / факс	8 (863) 333 22 03
Почта (e-mail)	help@energycomfort.ru
Сведения о сертификации (декларировании)	№ ЕАЭС RU C-RU.ПБ74.В.00334/21

16 Сведения о продолжительности работы клапана до ремонта

16.1 Сведения о продолжительности работы клапана до ремонта заносятся в таблицу 9.

Примечание - Пользователь (потребитель, эксплуатирующая организация) несет ответственность за выполнение и соблюдение правил безопасной работы и технической эксплуатации клапана. Ремонт клапана, вышедшего из строя по вине пользователя, производится за счет средств пользователя (потребителя).

Т а б л и ц а 9 - Сведения о продолжительности работы клапана до ремонта

Дата	Период эксплуатации	Время наработки	Ф.И.О, должность, подпись ответственного лица

17 Сведения о внеплановых работах по ремонту

17.1 Сведения о внеплановых работах по ремонту клапана заносятся в таблицу 10.

Т а б л и ц а 10 - Сведения о внеплановых работах по ремонту клапана

Дата	Наименование работы и причина ее выполнения	Должность, фамилия и подпись ответственного лица		Примечание
		выполнившего работу	принявшего работу	

19 Особые отметки

В паспорте не допускаются записи карандашом, смывающимися чернилами, подчистки.

Неправильная запись должна быть аккуратно зачеркнута и рядом написана новая. Новые записи должны быть заверены ответственным лицом. После подписи необходимо проставлять фамилию и инициалы ответственного лица (допускается вместо подписи проставлять личный штамп исполнителя).

При нехватке страниц для заполнения, раздел допускается дополнять страницами. Дополнительные страницы нумеруются следующим образом: X_1 - X_2 ,

где X_1 – номер (значение) последней страницы раздела, который необходимо дополнить листом для заполнения;

X_2 – номер (значение) дополнительного листа в соответствии очередностью дополнения (первый дополнительный лист раздела нумеруется «1»).