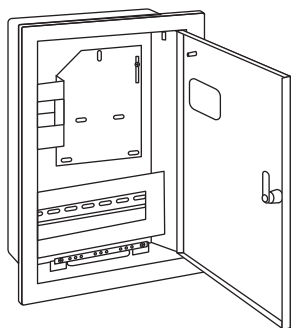


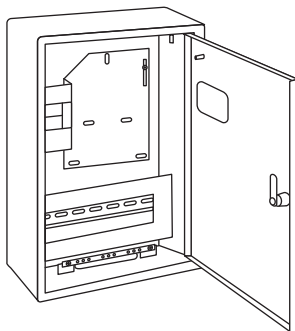


Щиты учетные **ЩУ**, учетно-распределительные навесные и встраиваемые **ЩУРН, ЩУРВ**

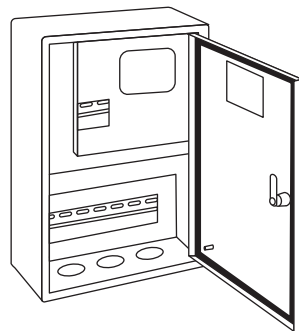
Руководство по эксплуатации. Паспорт



ЩУРВ IP31



ЩУРН IP31



ЩУ IP66

1. Назначение и область применения

1.1. Щиты ЩУ, ЩУРН, ЩУРВ предназначены для приема, учета и распределения электрической энергии в одно- и трехфазных сетях переменного тока напряжением 400/230 В, частотой 50 Гц, а также для:

- защиты сетей от перегрузок и токов короткого замыкания;
- размещения одно- или трехфазных счетчиков электроэнергии;
- установки слаботочного оборудования;
- обеспечения электробезопасности (в том числе с применением УЗО и УЗИП).

1.2. Область применения: жилые, общественные и промышленные здания с климатическим исполнением:

- УХЛ2 — для работы в отапливаемых помещениях,
- УХЛ4 — для работы в неотапливаемых помещениях по ГОСТ 15150—69;

Высота над уровнем моря — не более 2000 м;
Рабочее положение — вертикальное, с отклонением $\pm 5^\circ$.

1.3. При монтаже и эксплуатации изделий необходимо руководствоваться:

- настоящим Руководством по эксплуатации;
- Правилами устройства электроустановок (ПУЭ);
- Правилами технической эксплуатации электроустановок потребителей (ПТЭЭП);
- Правилами по охране труда при эксплуатации электроустановок;
- требованиями ТР ТС 004/2011 «О безопасности низковольтного оборудования»;
- требованиями ТР ТС 020/2011 «Электромагнитная совместимость технических средств»;
- ГОСТ ИЕС 61439—1, ГОСТ 32397.

2. Технические характеристики

2.1. Основные параметры, технические характеристики и их значения для различных исполнений указаны в таблице 1.

Таблица 1. Основные технические характеристики щитов ЩУ

| Параметр | Значение | |
|--|------------|-----------------------|
| | ЩУ | ЩУРН/ ЩУРВ |
| Способ установки | навесной | навесной/встраиваемый |
| Степень защиты от воздействия окружающей среды | IP66 | IP31 |
| Толщина металла, мм | 1,2 | 0,8 |
| Цвет корпуса | RAL 7032 | RAL 7035 |
| Номинальный ток, А | 63–400 | 63–125 |
| Количество модулей | от 3 до 16 | от 6 до 51 |
| Количество рядов (DIN-реек) | от 1 до 3 | от 1 до 4 |
| Климатическое исполнение | УХЛ2 | УХЛ4 |

2.2. Габаритные размеры, масса и вариант конструктивного исполнения представлены в таблице 2.

Таблица 3. Весогабаритные характеристики и ассортимент щитов

| Наименование | Артикул | Масса, кг | Габаритные размеры (ВхШхГ, мм) |
|---|-------------|-----------|--------------------------------|
| Щиты учета IP66 | | | |
| Корпус металлический ЩУ-1 ф/1-0-3 IP66 (310x300x150) TDM | SQ0905-0093 | 4,5 | 310x300x150 |
| Корпус металлический ЩУ-1 ф/1-1-6 IP66 (2 двери) (310x300x150) TDM | SQ0905-0094 | 5,3 | 310x300x150 |
| Корпус металлический ЩУ-3 ф/1-0-3 IP66 (395x310x150) TDM | SQ0905-0096 | 5,6 | 395x310x150 |
| Корпус металлический ЩУ-3 ф/1-1-6 IP66 (2 двери) (445x400x150) TDM | SQ0905-0097 | 9,1 | 445x400x150 |
| Корпус металлический ЩУ-1 ф/1-0-12 IP66 (ЩУРН-1/12 IP66) (395x310x165) TDM | SQ0905-0100 | 6,2 | 395x310x165 |
| Корпус металлический ЩУ-3 ф/1-0-12 IP66 (ЩУРН-3/12) (540x310x165) TDM | SQ0905-0098 | 8,0 | 540x310x165 |
| Корпус металлический ЩУ-1 ф/1-0-12 IP66 (ЩУРН-1/12 IP66) с пломбировой счетчика (395x310x165) TDM | SQ0905-1001 | 6,6 | 395x310x165 |
| Корпус металлический ЩУ-3 ф/1-0-12 IP66 (ЩУРН-3/12 IP66) с пломбировой счетчика (542x347x180) TDM | SQ0905-1002 | 8,6 | 542x347x180 |
| Щиты учетно-распределительные встраиваемые ЩУРВ IP31 | | | |
| Корпус металлический ЩУРВ-1/12 (480x320x165) TDM | SQ0905-0026 | 4,3 | 480x320x165 |
| Корпус металлический ЩУРВ-3/12 (550x320x165) TDM | SQ0905-0028 | 5,2 | 550x320x165 |
| Корпус металлический ЩУРВ-3/24 (580x500x165) 1 дверный TDM | SQ0905-0030 | 8,2 | 580x500x165 |
| Корпус металлический ЩУРВ-3/30 (550x500x165) 2-х дверный TDM | SQ0905-0031 | 7,8 | 550x500x165 |
| Корпус металлический ЩУРВ-3/48 (550x610x165) 2-х дверный TDM | SQ0905-0032 | 9,3 | 550x610x165 |
| Щиты учетно-распределительные навесные ЩУРН IP31 | | | |
| Корпус металлический ЩУРН-1/6 (300x150x130) TDM | SQ0905-0033 | 1,6 | 300x150x130 |
| Корпус металлический ЩУРН-1/9 (470x260x145) TDM | SQ0905-0034 | 4,0 | 470x260x145 |
| Корпус металлический ЩУРН-1/12 (395x310x165) TDM | SQ0905-0035 | 4,2 | 395x310x165 |
| Корпус металлический ЩУРН-1/12Э (360x280x110) TDM | SQ0905-0046 | 3,0 | 360x280x110 |
| Корпус металлический ЩУРН-3/12 (540x310x165) TDM | SQ0905-0037 | 5,0 | 540x310x165 |
| Корпус металлический ЩУРН-3/12Э (400x300x125) TDM | SQ0905-0047 | 3,4 | 400x300x125 |
| Корпус металлический ЩУРН-3/24 (560x480x165) 1 дверный TDM | SQ0905-0039 | 8,0 | 560x480x165 |
| Корпус металлический ЩУРН-3/30 (540x490x165) 2-х дверный TDM | SQ0905-0040 | 8,2 | 540x490x165 |
| Корпус металлический ЩУРН-3/48 (540x600x165) 2-х дверный TDM | SQ0905-0041 | 10,2 | 540x600x165 |

3. Комплектность

В базовую комплектацию входят:

- корпус (металлический, с порошковым покрытием класса не ниже IV по ГОСТ 9.032);
- DIN-рейка(-и) для установки модульной аппаратуры;
- монтажная панель;
- замок с ключом (для моделей с запираемой дверью);
- комплект крепежных элементов (болты, гайки, распорные элементы).

4. Указания мер безопасности

4.1. Монтаж и обслуживание должны выполняться квалифицированным персоналом в соответствии с ПУЭ и ПТЭЭП.

4.2. Перед началом работ необходимо убедиться в отсутствии напряжения на всех токоведущих частях.

4.3. На дверце щита должна быть нанесена пред-

упреждающая надпись: «Опасно! Поражение электрическим током» по ГОСТ 12.4.026.

4.4. Не допускается эксплуатация без заземления корпуса.

4.5. Запрещено размещение рядом с щитом взрывоопасных, горючих или агрессивных летучих веществ.

5. Порядок монтажа и подключения

5.1. Для встраиваемых (ЩУРВ) — подготовить нишу согласно установочным размерам.

5.2. Для навесных (ЩУ, ЩУРН) — закрепить корпус на вертикальной поверхности.

5.3. Установить DIN-рейки, монтажную панель (под счетчик) и шины N/PE.

5.4. Подключить питающий кабель через кабельные вводы (нижние для ЩУРН, сверху/снизу для ЩУРВ).

5.5. Установить и подключить:

- вводной автомат;
- счетчик электроэнергии;
- распределительную и защитную аппаратуру;
- PE-провод к соответствующей шине.

5.6. Закрыть дверцу, опломбировать (при необходимости, по требованию энергоснабжающей организации).

6. Техническое обслуживание

Рекомендуется проводить следующие работы:

- проверка затяжки контактных соединений — не реже 1 раза в год;
- визуальный осмотр состояния корпуса, изоляции,

DIN-реек;

- проверка функционирования замков и петель;
- очистка от пыли и загрязнений — сухой мягкой тканью.

7. Сведения об утилизации

Не выбрасывайте продукцию, утратившую свои потребительские свойства, вместе с несортированными твердыми бытовыми отходами, а осуществляйте сбор отдельно от других отходов. Сдайте продукцию на переработку в организацию, занимающуюся пере-

работкой пластмасс, черных и цветных металлов, если не используете ее. Это предотвратит ущерб окружающей среде. В конструкции продукции нет опасных для здоровья людей и состояния окружающей среды веществ. Не требует специальной утилизации.

8. Условия хранения и транспортировки

8.1. Транспортирование изделий может осуществляться в заводской упаковке любым видом закрытого транспорта, обеспечивающим предохранение упакованных изделий от механических воздействий и воздействий атмосферных осадков при температуре окружающего воздуха от минус 40 до плюс 45 °С. Относительная влажность воздуха — до 90% при температуре 25 °С, без конденсации влаги.

8.2. Хранение должно осуществляться в упаковке производителя в закрытых помещениях при температуре окружающего воздуха в пределах от минус 40 до плюс 40 °С. Относительная влажность воздуха — не более 90% при температуре до 25 °С, без образования конденсата.

8.3. Не допускается хранение в помещениях с агрессивной атмосферой (наличие кислых, щелочных и других коррозионно-активных примесей).

9. Гарантийные обязательства

9.1. Купленное Вами изделие требует специальной установки и подключения. Вы можете обратиться в уполномоченную организацию, специализирующуюся на оказании такого рода услуг. При этом требуется на-

личия соответствующих разрешительных документов (лицензии, сертификатов и т. п.). Лица, осуществившие установку и подключение изделия, несут ответственность за правильность проведенной работы. Помните,

квалифицированная установка изделия необходима для его дальнейшего правильного функционирования и гарантийного обслуживания.

9.2. Если в процессе эксплуатации изделия Вы сочтете, что параметры его работы отличаются от параметров, изложенных в данном Руководстве по эксплуатации, рекомендуем обратиться за консультацией в организацию, продавшую Вам изделие.

9.3. Производитель устанавливает гарантийный срок на данное изделие в течение 2 лет со дня продажи при условии соблюдения потребителем правил транспортирования, хранения и эксплуатации, изложенных в данном Руководстве по эксплуатации.

9.4. Во избежание возможных недоразумений сохраните в течение срока службы документы, прилагае-

мые к изделию при его продаже (накладные, гарантийный талон).

9.5. Гарантия не распространяется на изделие, недостатки которого возникли вследствие:

- нарушения потребителем правил транспортирования, хранения или эксплуатации изделия;
- действий третьих лиц;
- ремонта или внесения не санкционированных изготовителем конструктивных или схемотехнических изменений неуполномоченными лицами;
- отклонения от государственных стандартов (ГОСТов) и норм питающих сетей;
- неправильной установки и подключения изделия;
- действий непреодолимой силы (стихия, пожар, молния и т. п.).

10. Ограничение ответственности

10.1. Производитель не несет ответственности за:

- прямые, косвенные или вытекающие убытки, потерю прибыли или коммерческие потери, каким бы то ни было образом связанные с изделием;
- возможный вред, прямо или косвенно нанесенный изделием людям, домашним животным, имуществу, в случае если это произошло в результате несоблюдения правил и условий эксплуатации и установки

изделия либо умышленных или неосторожных действий покупателя (потребителя) или третьих лиц.

10.2. Ответственность производителя не может превысить собственной стоимости изделия.

10.3. При обнаружении неисправностей в период гарантийных обязательств необходимо отключить продукцию от электросети и обратиться по месту приобретения изделия.

11. Гарантийный талон

Щиты ЩУ, ЩУРН, ЩУРВ _____ торговой марки TDM ELECTRIC изготовлены и приняты в соответствии с обязательными требованиями государственных стандартов, действующей технической документацией и признаны годными к эксплуатации. Изделие изготавливается согласно ТУ 27.12.40-001-84242398-2025. Продукция не подлежит обязательной сертификации и декларированию.

Гарантийный срок: 2 года.

Срок службы: 25 лет.

Дата изготовления « _____ » _____ 20__ г.

Вышеуказанные сроки действительны при соблюдении потребителем требований действующей эксплуатационной документации. По истечении срока службы необходимо провести проверку технического состояния изделия.

Штамп технического контроля изготовителя _____

С актуальными разрешительными документами Вы можете ознакомиться на сайте www.tdme.ru в разделе «Документация».

Дата продажи « _____ » _____ 20__ г.

Подпись продавца _____ ШТАМП МАГАЗИНА

Произведено под контролем правообладателя товарного знака TDM ELECTRIC в России.

Изготовитель: ООО «ТДМ УралТех»,

623280, РФ, Свердловская обл., городской округ Ревда, г. Ревда, ул. Комбинатская, здание 3/2.

Поставщик: ООО «ТДМ»,

117405, РФ, г. Москва, ул. Дорожная, д. 60Б, этаж 6, оф. 647. Бесплатный тел.: 8 (800) 700-63-26 (РФ).

Тел.: +7 (495) 727-32-14, +7 (495) 640-32-14. info@tdme.ru, info@tdomm.ru.

Если в процессе эксплуатации продукции у Вас возникли вопросы, Вы можете обратиться в сервисную службу TDM ELECTRIC по бесплатному телефону: 8 (800) 700-63-26 (для звонков на территории РФ).

Подробнее об ассортименте продукции торговой марки TDM ELECTRIC Вы можете узнать на сайте www.tdme.ru.