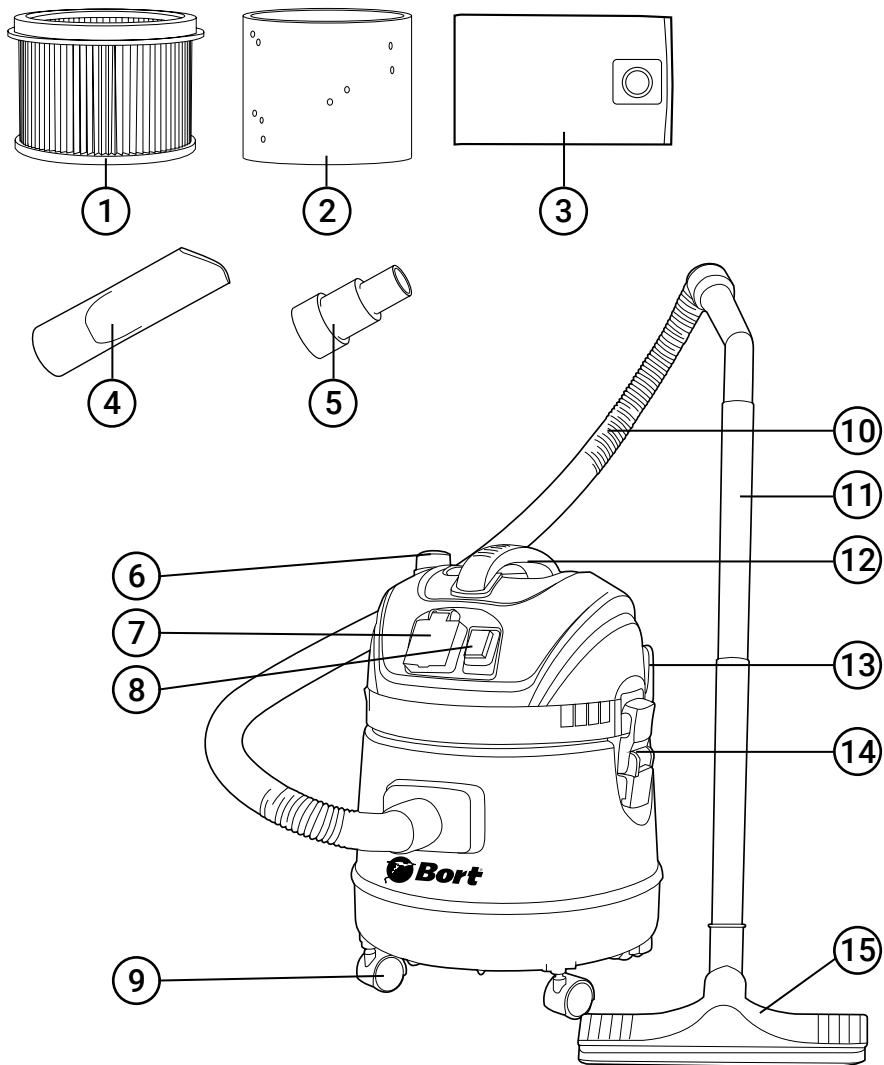


**Пылесос для сухой  
и влажной уборки**

**BSS-1220-M**

93417814





## УСТРОЙСТВО

- |  |   |                        |
|--|---|------------------------|
| 1. HEPA-фильтр                               | 7. Розетка для подключения электроинструмента | 14. Замок              |
| 2. Губчатый фильтр                           | 8. Кнопка включения                           | 15. Насадка для ковров |
| 3. Бумажный мешок пылесборник                | 9. Колёса                                     |                        |
| 4. Щелевая насадка                           | 10. Шланг                                     |                        |
| 5. Адаптер                                   | 11. Удлинительная трубка                      |                        |
| 6. Кнопка полуавтоматической очистки фильтра | 12. Ручка                                     |                        |
|  | 13. Держатель для шнура                       |                        |

# ПЫЛЕСОС ДЛЯ СУХОЙ И ВЛАЖНОЙ УБОРКИ

## НАЗНАЧЕНИЕ:

- Данный пылесос предназначен для уборки бытовых помещений, он не предназначен для промышленного использования.
- Используйте пылесос только согласно инструкции по эксплуатации.
- Пылесос предназначен для сбора сухих веществ, а при принятии соответствующих мер – также и для сбора жидкостей. Попадание жидкости в пылесос повышает риск удара электрическим током.
- Изготовитель не несёт ответственности за повреждения, полученные в результате использования пылесоса не по назначению или неправильного обращения с ним. Поэтому обязательно соблюдайте указания, приведённые ниже!
- **В процессе эксплуатации пылесоса необходимо использовать:**
  - оригинальный сменный пылесборник;
  - оригинальные запчасти, принадлежности или специальные принадлежности.

## ТЕХНИЧЕСКИЕ ХАРАКТЕРИСТИКИ

Расход воздуха	40 л/сек
Расход воздуха на крыльчатке	75 л/сек
Вместимость пылесборника	20 л
Потребляемая мощность	1200 Вт
Разрежение	23 кПа
Тип охлаждения мотора	Байпасный
Тип уборки	Сухая и влажная уборка
Длина шланга	3 м
Диаметр шланга	32 мм
Мощность всасывания	270 Вт
Мощность розетки для подключения	0-2000 Вт
Тип фильтрации	Патронный HEPA фильтр
Класс пыли	"L"
Материал бака	Пластик
Система очистки фильтра	Полуавтоматическая
Регулировка силы всасывания	Нет
Регулировка силы всасывания на рукоятке	Да
Подключение электроинструмента	Да

Функция автоотключения	Да
Функция сбора жидкости	Да
Функция выдува	Да
Длина кабеля	6 м
Уровень шума	78 дБ
Вес изделия	6 кг
Напряжение / Частота тока	220 В / 50 Гц

## КОМПЛЕКТАЦИЯ:

Шланг	1
Трубка удлинительная пластмассовая	2
Щетка для полов	1
Насадка щелевая	1
HEPA-фильтр	1
Фильтр губчатый	1
Адаптер	1
Мешок - пылесборник	1
Фильтр губчатый	1
Подставка	1

## Срок службы изделия

Срок службы изделия составляет 5 лет.

## Дата изготовления

Указана на упаковке товара.

## Срок хранения

Срок хранения не ограничен (при соблюдении условий хранения).

## Условия хранения

Продукция хранится в сухих, проветриваемых складских помещениях при температуре от 0°C до +40 °C при относительной влажности не более 80%.

## Транспортировка

- Категорически не допускается падение и любые механические воздействия на упаковку при транспортировке.
- При разгрузке/погрузке не допускается использование любого вида техники, работающей по принципу зажима упаковок.

## Утилизация



Старые электроприборы подлежат вторичной переработке и поэтому не могут быть утилизированы с бытовыми отходами! Поэтому мы хотели бы попросить Вас активно поддержать нас в деле экономии ресурсов и защиты окружающей среды и сдать этот прибор в приемный пункт утилизации (если таковой имеется).

## МЕРЫ БЕЗОПАСНОСТИ



Прочтите все указания и инструкции по технике безопасности.

Несоблюдение указаний и инструкций по технике безопасности может стать причиной поражения электрическим током, пожара и тяжелых травм.

- Прибор не предназначен для использования лицами (включая детей) с пониженными физическими, сенсорными или умственными способностями или при отсутствии у них жизненного опыта или знаний, если они не находятся под присмотром или не проинструктированы об использовании прибора лицом, ответственным за их безопасность. Дети должны находиться под присмотром для недопущения игр с прибором.
- Напряжение питания сети должно соответствовать номинальному напряжению данного устройства. Если напряжение питания не соответствует требованиям, связывайтесь с продавцом и не используйте пылесос.
- Запрещается засасывать следующие предметы, так как это может повредить пылесос или вызвать возгорание:
  - волосы, крупные листы бумаги, горящие окурки, неохлажденную золу,
  - цемент, гипсовую крошку, штукатурку и другие мелкие частицы, а также любую опасную пыль,
  - вещества для отопления, такие как «сухое горючее», высокотемпературные вещества и т.д.,
  - крупные острые осколки, например, стекло и т.д.,
  - опасные вещества и жидкости (растворители, коррозионные вещества, краски и т.д.),
  - легковоспламеняющиеся и взрывоопасные вещества, такие как бензин или спиртосодержащие продукты.
- Штепсельная вилка должна быть удалена из штепсельной розетки перед чистой или обслуживанием прибора. Всегда выключайте пылесос и отключайте его от сети питания, когда он не используется.
- При отключении питания не тяните шнур питания. Следует отсоединить вилку розетки путем вытягивания пластиковой части вилки.
- В случае повреждения шнура питания необходимо провести замену производителем, его ремонтным отделом или специальным персоналом аналогичных отделов во избежание опасности.
- Не прикасайтесь к прибору и шнуру питания мокрыми руками.
- Запрещено погружать пылесос в воду.
- Не используйте пылесос в случаях обнаружения падения, очевидного повреждения, ненормальной работы или повреждения шнура питания. В этих случаях не включайте устройство и своевременно отправьте его в авторизованный сервисный центр компании Evolution.
- Избегайте длительной эксплуатации при засоренном всасывающем отверстии, чтобы избежать поломки двигателя и деформации пылесоса из-за перегрева. Во время работы устройства не закрывайте воздухозаборник различными предметами.
- При использовании пылесоса не накрывайте шнур ковриками, дорожками или подобными покрытиями. Не прокладывайте шнур под мебелью или другими приборами. Расположите шнур подальше от прохода, там, где нет опасности споткнуться.
- Запрещено наматывать шнур на корпус.
- Во избежание перегрузки линии не используйте устройство с другими электрическими приборами одновременно.
- Не сгибайте шланг, не наступайте на него и не тяните за него. Не работайте с пылесосом, шланг которого поврежден или сломан.
- Не оставляйте работающий пылесос без присмотра.
- Используйте только рекомендуемые изготовителем аксессуары.
- Используйте пылесос в помещениях при температуре воздуха от +5°C до +35°C и относительной влажности воздуха не более 80%. Не располагайте пылесос вблизи источников тепла и объектов с высокой температурой во избежание повреждения пылесоса.
- Неквалифицированному персоналу запрещено ремонтировать или вносить изменения в конструкцию пылесоса. Устройство может быть отремонтировано только в авторизованном сервисном центре.

## ПЕРЕД ПЕРВЫМ ИСПОЛЬЗОВАНИЕМ

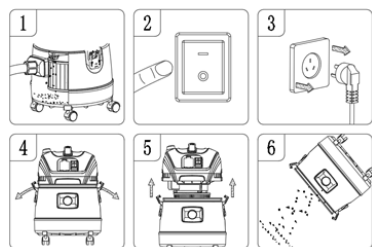
Перед использованием прочтите все важные инструкции по безопасности. Удалите все упаковочные материалы и рекламные наклейки. После приобретения устройства выдержите его при комнатной температуре в течение 30 минут, чтобы предотвратить повреждение из-за резкого изменения температуры.

## ЭКСПЛУАТАЦИЯ



1. Убедитесь, что шнур питания отсоединён от розетки. (Рис. 1)
2. Откройте защёлку. (Рис. 2)
3. Снимите верхнюю часть с пылесоса. (Рис. 3)
4. Надавите с небольшим усилием и установите HEPA-фильтр. (Рис. 4)
5. Лево́й рукой возьмитесь за ручку в верхней части пылесоса, удерживая вращающуюся пластину HEPA-фильтра, направляя её в нужное положение, затем поверните вправо и надавите до фиксации. (Рис. 5)
6. Установите верхнюю крышку на пылесборник и зафиксируйте её с обеих сторон. (Рис. 6)
7. Соедините начало шланга с отверстием для всасывания, затем поверните его вправо до фиксации. (Рис. 7)
8. В комплекте есть разные трубки и шланги. Вставьте одно в другое. (Рис. 8)
9. Вставьте насадку для пола в конец трубки. (Рис. 9)
10. Вставьте вилку в розетку. (Рис. 10)
11. Нажмите на переключатель. (Рис. 11)
12. Начните уборку. (Рис. 12)

## ОЧИСТКА ПЫЛЕСОСА ПОСЛЕ УБОРКИ

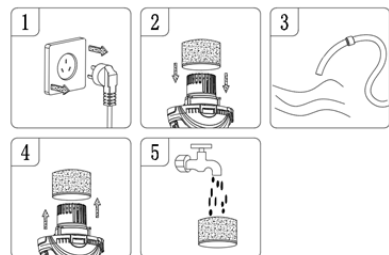


1. Пылесборник переполнен. (Рис. 1)
2. Нажмите на переключатель/выключите пылесос. (Рис. 2)
3. Выньте вилку из розетки. (Рис. 3)
4. Откройте защёлку. (Рис. 4)
5. Снимите верхнюю часть с пылесоса. (Рис. 5)
6. Опустошите пылесборник. (Рис. 6)

## РАЗБОРКА И ОЧИСТКА НЕРА-ФИЛЬТРА:

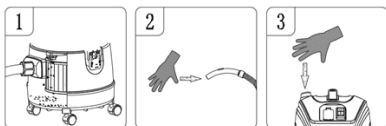
1. Лево́й рукой возьмитесь за ручку на верхней крышке пылесоса, а правой поворачивайте переключатель нижней камеры против часовой стрелки, затем поверните HEPA-фильтр с небольшим усилием.
2. Аккуратно отсоедините HEPA-фильтр.
3. Слегка похлопайте или очистите HEPA-фильтр от грязи с помощью щётки или промойте тёплой водой. Для наилучшей эффективности рекомендуется использовать новый фильтр.
4. Фильтр можно также промыть чистой тёплой водой и высушить перед установкой.

## ВСАСЫВАНИЕ ЖИДКОСТИ



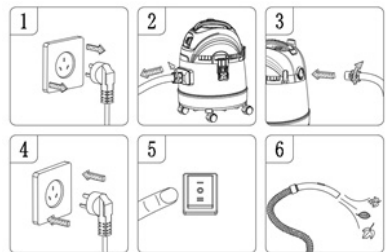
1. Убедитесь, что вилка вынута из розетки. (Рис. 1)
2. Положите пылесос на бок и аккуратно насадите губку фильтра на нижнюю крышку, чтобы она была полностью покрыта. (Рис. 2)
3. Когда уровень воды достигнет максимального, автоматически включится защитный клапан, после чего всасывание прекратится. Нажмите на переключатель и слейте воду из резервуара. (Рис. 3)
4. При каждом заливе воды в резервуар необходимо снимать губку фильтра и выжимать её досуха, затем снова вставлять, как показано на рисунке 2. (Рис. 4)
5. Промойте губку фильтра мыльной водой или чистящим средством после уборки и высушите перед повторным использованием. (Рис. 5)

## ФИЛЬТРУЮЩАЯ СИСТЕМА



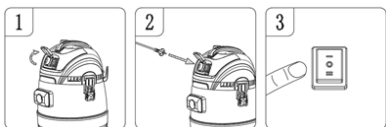
1. Всасывание ослабло после попадания пыли в HEPA-фильтр. (Рис. 1)
2. Перекройте входное отверстие шланга/трубки рукой. (Рис. 2)
3. Зажмите кнопку на 2-3 секунды, а затем отпустите. Повторите это 5-10 раз, сила всасывания должна восстановится. (Рис. 3)

## ФУНКЦИЯ ВЫДУВА ВОЗДУХА



1. Убедитесь, что вилка вытасчена из розетки. (Рис. 1)
  2. Отсоедините шланг, повернув его влево. (Рис. 2)
  3. Вставьте конец шланга в отверстие воздуходувки на задней части корпуса и поверните вправо до фиксации. (Рис. 3)
  4. Вставьте шнур питания. (Рис. 4)
  5. Нажмите на переключатель. (Рис. 5)
  6. Воздуходувка готова к использованию. (Рис. 6)
- ВНИМАНИЕ:** Сначала убедитесь, что бак пуст!

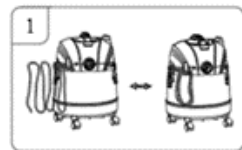
## РАЗЪЁМ ПОДКЛЮЧЕНИЯ ЭЛЕКТРОИНСТРУМЕНТА



1. Поднимите крышку разъёма для подключения электроинструмента. (Рис. 1)
  2. Вставьте вилку шнура питания. (Рис. 2)
  3. Нажмите на второй режим переключателя. (Рис. 3)
- ВНИМАНИЕ:** Перед подключением электроинструмента убедитесь, что он исправен и безопасен.

## ТЕХНИЧЕСКОЕ ОБСЛУЖИВАНИЕ И УХОД

### Хранение



Храните шнур питания в свёрнутом состоянии на крючке как указано на рисунке.

- После очистки пылесборника, фильтров, и других аксессуаров, проверьте, нет ли нигде протечек. Очищайте фильтр после каждого использования и высушивайте перед использованием.
- Проверяйте шнур питания и вилку на наличие повреждений перед каждой уборкой, если они повреждены – замените их на новые с такими же характеристиками.
- Следите за тем, чтобы воздухозаборник не был заблокирован.
- Не подвергайте изделие сильному физическому воздействию (удары, вибрации).
- Держите пылесос сухим.
- Если фильтр покрыт пылью, промойте его холодной водой, при необходимости можно использовать нейтральное моющее средство. Не используйте агрессивные средства и не погружайте верхнюю часть корпуса в воду целиком.
- Не позволяйте пылесосу работать более 2 часов за раз, иначе его срок службы может сократиться.
- Через какое-то время фильтр покроется пылью и его всасывание ослабнет. Чтобы избежать этого, регулярно очищайте фильтр.
- При возникновении необычной вибрации, шума, или запаха, немедленно прекратите пользоваться пылесосом и проверьте его на наличие повреждений или неисправностей.

### УТИЛИЗАЦИЯ



Старые электроприборы подлежат вторичной переработке и поэтому не могут быть утилизированы с бытовыми отходами! Поэтому мы хотели бы попросить Вас активно поддержать нас в деле экономии ресурсов и защиты окружающей среды и сдать этот прибор в приемный пункт утилизации (если таковой имеется).

Сделано в Китае.

## ВОЗМОЖНЫЕ НЕИСПРАВНОСТИ И МЕТОДЫ ИХ УСТРАНЕНИЯ

Неисправность	Вероятная причина	Действия по устранению
Двигатель не включается	Вилка шнура питания подключена неплотно	Переподключите шнур питания к электрической розетке
	В розетке нет электричества	Убедитесь, что розетка подключена к электричеству
	Не нажата кнопка вкл/выкл	Включите пылесос, нажав кнопку вкл/выкл
Ослаблена сила всасывания	Напольная щетка, шланг или труба заблокированы мусором	Своевременно устраните засорение
	Фильтрующие компоненты покрыты пылью	Часто очищайте или заменяйте фильтрующие компоненты
	Пылесборник переполнен	Своевременно очищайте пылесборник
Двигатель издает ненормальный шум	Напольная щетка, шланг или труба заблокированы мусором	Своевременно устраните засорение. Если после устранения засорения по-прежнему слышен ненормальный шум, обратитесь в авторизованный сервисный центр
Пылесос внезапно прекратил работу	Вилка шнура питания подключена неплотно	Переподключите шнур питания к электрической розетке
	Если температура двигателя остается высокой длительное время, срабатывает защита от перегрева и устройство автоматически отключается	Отсоедините вилку из розетки и дайте пылесосу остыть в течение 40 минут перед повторным использованием

Сделано в Китае





## СПИСОК АВТОРИЗОВАННЫХ СЕРВИСНЫХ ЦЕНТРОВ В РОССИИ НАХОДИТСЯ НА САЙТЕ BORT-GLOBAL.RU

### Уважаемый потребитель!

Сообщаем Вам, что вся наша продукция сертифицирована на соответствие требованиям безопасности согласно Закону РФ «О защите прав потребителей».

### ГАРАНТИЙНЫЙ РЕМОНТ И ОБСЛУЖИВАНИЕ ПРОИЗВОДЯТСЯ ТОЛЬКО В АВТОРИЗОВАННЫХ СЕРВИСНЫХ ЦЕНТРАХ!

1. BORT GLOBAL LIMITED предлагает 2 года гарантии на свою продукцию, считая от даты продажи. На инструмент используемый в профессиональных, коммерческих целях гарантия не распространяется, подлежит только платному ремонту.
2. Бытовое использование инструмента характеризует ограничение по времени работы и подразумевает использование его для бытовых нужд, не более 40 часов наработки, при этом через каждые 15 минут непрерывной работы необходимо делать перерыв на 10–15 минут. Использование инструмента вопреки этому условию является нарушением правил надлежащей эксплуатации (данное условие не распространяется на насосы, зарядные устройства и аналогичное оборудование). Срок службы инструмента при соблюдении вышеуказанного условия — 5 лет.  
При покупке инструмента выписывается гарантийный талон (указываются дата продажи, модель, серийный номер). Просьба сохранять талон и кассовый чек в течение гарантийного срока для предъявления в сервисном центре.  
Электроинструмент принимается в гарантийный ремонт только в собранном виде, с рабочими сменными приспособлениями и элементами их крепления (шины, пильные диски, цепи, ножи, триммерные головки, форсунки, звездочки, болты, гайки, фланцы крепления инструмента).
3. Гарантийный срок продлевается до 3–5 лет\*, если владелец регистрирует электроинструмент, в течение 2 недель с момента покупки. Увеличение срока гарантии не распространяется на аккумуляторный инструмент, зарядные устройства и принадлежности, входящие в комплект поставки. Регистрация осуществляется только на сайте [warranty.bort-global.com](http://warranty.bort-global.com). Подтверждением регистрации является регистрационный сертификат, который следует распечатать во время регистрации. Регистрационный сертификат предъявляется в сервисном центре вместе с гарантийным талоном и кассовым чеком.
4. В течение гарантийного срока устраняются бесплатно:
  - Повреждения инструмента, возникшие из-за применения некачественного материала.
  - Дефекты сборки, допущенные по вине изготовителя.
5. Гарантия не распространяется:
  - На неисправности инструмента вызванные, несоблюдением инструкций по эксплуатации.
  - На механические повреждения (трещины, сколы, механические повреждения сетевых шнуров, механические повреждения корпуса и т. п.) и повреждения, вызванные воздействием агрессивных сред и высоких температур, попаданием жидкостей, инородных предметов в вентиляционные решетки электроинструмента, а также повреждения, наступившие вследствие неправильного хранения (коррозия металлических частей и т. п.);
  - На инструменты с неисправностями, возникшими вследствие перегрузки (одновременный выход из строя ротора и статора) или неправильной эксплуатации (использование затупленного, неподходящего, необлагодотворенного, неправильно подобранного сменного инструмента), недостаточного технического обслуживания или ухода, применения инструмента не по назначению (использование для работы по материалу, для работы по которому инструмент не предназначен и т. п.), а также нестабильности параметров электросети, превышающих нормы, установленные ГОСТ 13109–97. К безусловным признакам перегрузки изделия относятся, помимо прочего: изменения внешнего вида, деформация или оплавление деталей и узлов изделия, потемнение или облупление изоляции проводов под воздействием высокой температуры.
  - На быстроизнашивающиеся изделия и материалы (угольные щетки, ремни, резиновые уплотнения, сальники, защитные кожухи, платформы, шины, шестерни, подшипники, втулки, спирали накала, шкивы, ролики, штоки, стопорные кнопки и т. п.), на детали (шестерни, валы, подшипники, штоки, ролики и т. п.) подтверждающие износ по причине выработки смазки, а также на сменные принадлежности (сверильные патроны, SDS патроны, платформы, цанги, шины, гибкие валы, аккумуляторные батареи, зарядные устройства и т. п.) и расходные материалы (ножи, пилы, абразивы, пильные диски, сверла, буры, смазку и т. п.), за исключением случаев механических повреждений вышеперечисленных изделий, произошедших вследствие гарантийной поломки электроинструмента;
  - Естественный износ инструмента или его деталей (выработка ресурса, сильное внутреннее или внешнее загрязнение, выработка смазки);
  - На инструмент, вскрывавшийся или ремонтировавшийся в течение гарантийного срока лицами или организациями, не имеющими юридических полномочий производить ремонт;
  - На инструмент с удаленным, стертым или измененным заводским номером, а также, если данные на электроинструменте не соответствуют данным на гарантийном талоне;
  - На профилактическое обслуживание электроинструмента, например; чистку, промывку, смазку.
6. Не допускается эксплуатация электроинструмента с признаками неисправности (повышенное искрение, запах гари, повышенный шум, сильная вибрация, неравномерное вращение, потеря мощности). Запрещается эксплуатация электроинструмента при наличии механических повреждений шнур электропитания (трещин, сколов, разрывов, связок), сетевой вилки, а также повреждений корпуса электроинструмента.
7. Неисправные узлы инструментов в гарантийный период бесплатно ремонтируются или заменяются новыми. Решение вопроса о целесообразности их замены или ремонта остается за Службой сервиса.  
Устранение неисправностей, признанных нами как гарантийный случай, осуществляется на выбор компании BORT GLOBAL LIMITED посредством ремонта или заменой неисправного инструмента. Замененные инструменты и детали переходят в собственность Службы сервиса BORT GLOBAL LIMITED.
8. Рекомендации по профилактическому обслуживанию электроинструмента:  
Для электроинструмента рекомендуется проведение регулярного профилактического обслуживания (чистка, мойка, замена смазки, замена быстроизнашиваемых деталей). Это обеспечивает безупречную работу электроинструмента во время всего срока службы. Работа по проведению профилактического обслуживания оплачивается согласно действующему прейскуранту сервисного центра. Выявленные при проведении профилактического обслуживания неисправности, попадающие под действие гарантии, устраняются бесплатно. Негарантийные поломки, выявленные при диагностике, устраняются по согласованию сторон в обычном порядке. Проведение профилактического обслуживания не меняет продолжительности срока гарантии. Другие претензии, кроме упомянутого права на бесплатное устранение недостатков инструмента, под действие настоящей гарантии не попадают.
9. Настоящая гарантия не ущемляет других законных прав потребителя, предоставленных ему действующим законодательством.

\* В зависимости от модели.

# ГАРАНТИЙНЫЙ ТАЛОН

ДЕЙСТВУЕТ НА ТЕРРИТОРИИ  
РЕСПУБЛИКИ БЕЛАРУСЬ



Внимание! Настоящий талон действует на территории Республики Беларусь. При продаже должны заполняться все поля гарантийного талона. Неполное или неправильное заполнение может привести к отказу от выполнения гарантийных обязательств. Исправления в гарантийном талоне не допускаются.

Наименование изделия

Модель

Серийный номер

Дата продажи

Подпись продавца

Торговая организация

штамп или печать магазина



С условиями гарантии ознакомлен(а), предпродажная проверка произведена в моем присутствии. Товар получен в исправном состоянии, без видимых повреждений, в полной комплектности. Претензий к внешнему виду и качеству работы инструмента не имею.

Подпись покупателя

# GUARANTEE CERTIFICATE

**GUARANTEE  
CERTIFICATE**

**GARANTI-  
ESCHEIN**

**CERTIFICAT  
DE GARANTIE**

**ГАРАНТИЙНЫЙ  
ТАЛОН**



Terms and Conditions of the  
extended warranty online at  
[www.bort-global.com](http://www.bort-global.com)

Allgemeine  
Geschäftsbedingungen der  
verlangerten  
Garantie online unter  
[www.bort-global.com](http://www.bort-global.com)

Termes et Conditions de la  
garantie prolongee  
en ligne a  
[www.bort-global.com](http://www.bort-global.com)

Условия и сроки  
расширенной гарантии  
на сайте по адресу  
[www.bort-global.com](http://www.bort-global.com)

--

**Stamp dealer • Briefmarkenhändler • Timbre marchand •  
Наименование и штамп торговой организации**

--

**Model • Modell • Modèle • Модель**

**BSS-1220-M**

**Serial Number • Fabrikationsnummer •  
Num. • Серийный номер**

--	--

**Date of purchase • Kaufdatum •  
Date d'achat • Дата продажи**

--	--

**Salesman • Verkäufer • Vendeur •  
Подпись продавца**

**After having read the warranty terms and pre-purchase inspection I certify  
that I've got no complaints in respect of the appearance and performance  
of the tool.**

**С условиями гарантии ознакомлен, предпродажная проверка  
произведена, к внешнему виду и качеству работы инструмента  
претензий не имею.**

**Signature • Unterschrift • Signature •  
Подпись покупателя**

--	--

**BORT GLOBAL LIMITED  
Room 1501, 15/F., SPA Centre, 53-55  
Lockhart Road, WAN CHAI HONG KONG**





### Купон №3

Сoupon №3:

М.П.  
продавца

Модель: BSS-1220-M

Model:

Серийный №:

Serial №:

Дата поступления в ремонт:

Repair start date:

Дата выполнения ремонта:

Repair completion date:

Вид ремонта:

Type of repair:

М.П.  
сервисного  
центра

Подпись мастера



### Купон №2

Сoupon №2:

М.П.  
продавца

Модель: BSS-1220-M

Model:

Серийный №:

Serial №:

Дата поступления в ремонт:

Repair start date:

Дата выполнения ремонта:

Repair completion date:

Вид ремонта:

Type of repair:

М.П.  
сервисного  
центра

Подпись мастера



### Купон №1

Сoupon №1:

М.П.  
продавца

Модель: BSS-1220-M

Model:

Серийный №:

Serial №:

Дата поступления в ремонт:

Repair start date:

Дата выполнения ремонта:

Repair completion date:

Вид ремонта:

Type of repair:

М.П.  
сервисного  
центра

Подпись мастера



## РЕКОМЕНДАЦИИ ПО ПРОФИЛАКТИЧЕСКОМУ ОБСЛУЖИВАНИЮ ЭЛЕКТРОИНСТРУМЕНТА

Для электроинструмента рекомендуется проведение регулярного профилактического обслуживания (чистка, мойка, замена смазки в редукторе и подшипниках; замена быстроизнашиваемых деталей). Это обеспечивает безупречную работу электроинструмента во время всего срока службы. Желательная периодичность проведения профилактического обслуживания при номинальной нагрузке равна сроку естественного износа угольных щеток. Работа по проведению профилактического обслуживания оплачивается согласно действующему прейскуранту сервисного центра. Выявленные при проведении профилактического обслуживания неисправности, попадающие под действие гарантийных обязательств, устраняются бесплатно. Негарантийные поломки, выявленные при диагностике, устраняются по согласованию сторон в обычном порядке.

Проведение профилактического обслуживания не изменяет гарантийный срок инструмента!

### УСЛОВИЯ ГАРАНТИИ

«BORT GLOBAL LIMITED» рассматривает гарантийные претензии только при наличии правильно заполненного гарантийного талона установленного образца. При покупке инструмента выписывается гарантийный талон (обязательно указываются дата продажи, модель, серийный номер инструмента, заполняются прочие поля). Просьба сохранять талон и кассовый чек в течение гарантийного срока. «BORT GLOBAL LIMITED» предлагает 2 года гарантии на продукцию торговой марки Bort, считая от даты покупки.

Срок службы инструмента при соблюдении вышеуказанного условия – 5 лет.

Не допускается эксплуатация электроинструмента с признаками неисправности (повышенное искрение, запах гари, повышенный шум, сильная вибрация, неравномерное вращение, потеря мощности). Запрещается эксплуатация электроинструмента при наличии механических повреждений шнура электропитания (трещин, сколов, разрывов, связок), сетевой вилки, а также повреждений корпуса электроинструмента.

Электроинструмент принимается в гарантийный ремонт только в собранном виде, с рабочими сменными приспособлениями и элементами их крепления (шины, пыльные диски, цепи, ножи, триммерные головки, форсунки, звездочки, болты, гайки, фланцы крепления инструмента).

Неисправные узлы инструментов в гарантийный период бесплатно ремонтируются или заменяются новыми. Решение вопроса о целесообразности их замены или ремонта остается за Службой сервиса. Заменяемые детали переходят в собственность Службы сервиса.

В течение гарантийного срока устраняются бесплатно:

- Повреждения инструмента, возникшие из-за применения некачественного материала.
- Дефекты сборки, допущенные по вине изготовителя.

Настоящая гарантия не ущемляет других законных прав потребителя, предоставленных ему действующим законодательством страны.

### ГАРАНТИЯ НЕ РАСПРОСТРАНЯЕТСЯ:

На механические повреждения (трещины, сколы, механические повреждения сетевых шнуров, механические повреждения корпуса и т.п.) и повреждения, вызванные воздействием агрессивных сред и высоких температур, попаданием инородных предметов в вентиляционные решетки электроинструмента, а также повреждения, наступившие вследствие неправильного хранения (коррозия металлических частей);

На инструменты с неисправностями, возникшими вследствие перегрузки (одновременный выход из строя ротора и статора) или неправильной эксплуатации (использование затупленного, неподходящего, неотбалансированного, неправильно подобранного сменного инструмента), применения инструмента не по назначению (использование для работы по материалу, для работы по которому инструмент не предназначен и т.п.), а также нестабильности параметров электросети, превышающих нормы, установленные ГОСТ. К безусловным признакам перегрузки изделия относятся, помимо прочего: изменения внешнего вида, деформация или оплавление деталей и узлов изделия, потемнение или обугливание изоляции проводов под воздействием высокой температуры;

На быстроизнашивающиеся изделия и материалы (угольные щетки, ремни, резиновые уплотнения, сальники, защитные кожухи, платформы, шины, шестерни, подшипники, втулки, спираль накала, шкивы, ролики, штоки, статорные кнопки, рукоятки переключения режимов и т.п.), на детали (шестерни, валы, подшипники, штоки, ролики и т.п.) подвергшиеся износу по причине выработки смазки, а также на сменные принадлежности (патроны, SDS патроны, платформы, цанги, шины, гибкие валы, аккумуляторные батареи, зарядные устройства и т.п.) и расходные материалы (ножи, пилки, абразивы, пыльные диски, сверла, буры, смазку и т.п.), за исключением случаев механических повреждений вышеперечисленных изделий, произошедших вследствие гарантийной поломки электроинструмента;

Естественный износ инструмента или его деталей (полная выработка ресурса, сильное внутреннее или внешнее загрязнение, выработка смазки);

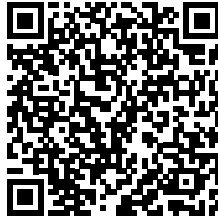
На инструмент, вскрытый/отремонтированный/отремонтировавшийся в течение гарантийного срока лицами или организациями, не имеющими юридических полномочий производить ремонт;

На инструмент с удаленным, стертým или измененным заводским номером, а также, если данные на электроинструменте не соответствуют данным на гарантийном талоне.

Условия гарантии составлены производителем BORT GLOBAL LIMITED Room 1501, 15/F, SPA Centre, 53-55 Lockhart Road, WAN CHAI HONG KONG и действуют на всей территории Республики Беларусь. При любых несоответствиях в маркировке, руководствоваться необходимо данным гарантийным талоном, в котором указана полная и достоверная информация по условиям гарантии, срокам гарантийного обслуживания. Другие условия гарантийного обслуживания не действуют на территории Республики Беларусь.



Возможны  
изменения



BSS-1220-M



BORT GLOBAL LIMITED  
ROOM 1501, 15/F., SPA CENTRE, 53-55 LOCK-  
HART ROAD WAN CHAI HONG KONG  
Made in China