




INOX LED

Светильники стационарные / Світильники стаціонарні /
Стационарлы шамдалдар

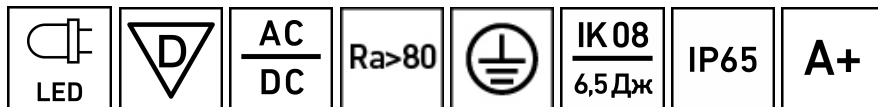
 Паспорт
 Паспорт
 Төлқұжат







Сделано в России



Артикул	Наименование	Исполнение	Мощность, Вт	Коеф. мощности, не менее	КЦТ (в сфере)**, К	Световой поток, лм	Свет. отдача, лм/Вт	Рабочее напряжение питания DC, В
Артикул	Найменування	Виконання	Потужність, Вт	Коеф. Потужності, не менше	КЦТ (у сфері)**, К	Світловий потік, лм	Світлова віддача, лм/Вт	Робоча напруга живлення DC, В
Артикул	Атауы	Орындау	қуаты, В	Қуат коэффициенті, кем емес	КЦТ (салада)**, К	Жарықтық ағын, лм	Жарық беру лм/Вт	DC, В қуат кезінің жұмыстық кернеуі
1079000170	INOX LED 30	4000K	25	> 0,95	4000	3200	128	176-264
1079000120	INOX LED 30	5000K		> 0,98	5000		123	
1079000370	INOX LED 30	HFD 4000K	26	> 0,95	4000	5000	122	
1079000380	INOX LED 50	4000K		41			> 0,98	
1079000100	INOX LED 50	5000K	50		> 0,95	5000	5100	
1079000230	INOX LED 50 *	EM 5000K		41			4000	
1079000240	INOX LED 50	HFD 4000K	66		> 0,98	5000		
1079000140	INOX LED 70	4000K		66	> 0,95	4000	7400	
1079000110	INOX LED 70	5000K	EM 5000K		> 0,95	4000	7400	
1079000400	INOX LED 70 *	HFD 4000K						
1079000180	INOX LED 70	HFD 4000K						

RU Примечания:

- ** КЦТ (в сфере) - коррелированная цветовая температура излучения светильника, измеренная в интегрирующей сфере.
- Допустимое отклонение величин: мощности, светового потока, массы от номинальных значений составляет $\pm 10\%$.
- Допустимое отклонение значений КЦТ от номинального значения составляет $\pm 300\text{K}$.
- Светильники рассчитаны для работы в сети постоянного и переменного тока 230 В, 50-60 Гц ($\pm 0,4$ Гц).
- Питающая сеть должна быть защищена от коммутационных и грозовых импульсных помех.
- Качество электроэнергии должно соответствовать ГОСТ 32144-2013.
- Для светильников с блоком резервного питания: Батарея поддерживает работу светильника не менее 1 ч. при аварийном отключении питающего напряжения.
 - для светильников INOX LED 50 EM 5000K световой поток составляет 7% от номинального.

УХЛ2*

Рабочее напряжение питания АС,В	Угол рассеивания, °	Пусковой ток, А	Вр.импульса пуск.тока, мкс	Масса, кг	Длина(А), мм	Ширина (В), мм	Высота(С), мм	Установочный размер (D), мм
Робоча напруга живлення АС, В	Кут розсіювання, °	Пусковий струм, А	Тр. імпульсу пуск. струму, мкс	Маса, кг	Довжина (А), мм	Ширина (В), мм	Висота (С), мм	Установчий розмір (D),мм
АС,В қуат кезінің жұмыстық кернеуі	Шашырау бұрышы, °	Іске қосутғы, А	Іске қосу тоғының импульс уақыты, мкс	Салмағы, кг	Ұзындығы (А), мм	Ені (В), мм	Биіктігі (С), мм	Орнату өлшемі (D),мм
176-264	D120	25	250	4,4	700	210	90	525
				8	1 295			
				8,95				
				8				
	30	9,67		1 600	1 320			
		9,7						
		10,07						
		9,67						

- для светильника INOX LED 70 EM 5000K световой поток составляет 4% от номинального.
- Световой поток в аварийном режиме, указанный в %, является процентным содержанием от номинального потока.
- Коэффициент пульсации светового потока <5%.
- Климатическое исполнение УХЛ2* соответствует ГОСТ 15150-69, нижнее рабочее значение окружающего воздуха -40°C.
- *Для этих светильников значение допустимой окружающей температуры следующее:
- INOX LED 50 EM 5000K 0°C..+40°C
- INOX LED 70 EM 5000K 0°C..+40°C
- Степень IP соответствует ГОСТ 60598-1-11.
- Тип рассеивателя: Прозрачное защитное стекло.
- Подробнее об указанных в таблице размерах светильника смотрите в разделе "Габаритные и установочные размеры светильника".
- Все параметры светильников указаны при номинальном напряжении питания и нормальных условиях эксплуатации.

UKP Примітка:

- ** ККТ (в сфері) - Корельована колірна температура випромінювання світильника, виміряна в інтегруючій сфері.
- Допустиме відхилення величин: потужності, світлового потоку, маси від номінальних значень становить $\pm 10\%$.
- Допустиме відхилення значень ККТ від номінального значення становить $\pm 300\text{K}$.
- Світильники розраховані для роботи в мережі змінного струму та постійного струму 230 В, 50-60 Гц ($\pm 0,4$ Гц).
- Мережа живлення повинна бути захищена від комутаційних та грозових імпульсних перешкод.
- Якість електроенергії повинна відповідати ГОСТ 13109-97.
- Для світильників з блоком резервного живлення: Батарея підтримує роботу світильника не менше 1 г. при аварійному відключенні напруги живлення.
 - для світильників INOX LED 50 EM 5000K світловий потік складає 7% від номінального.
 - для світильника INOX LED 70 EM 5000K світловий потік складає 4% від номінального.
- Світловий потік в аварійному режимі, зазначений в%, являється процентним вмістом від номінального потоку.
- Коефіцієнт пульсації світлового потоку $< 5\%$.
- Кліматичне виконання УХЛ2* відповідає ГОСТ 15150-69, нижнє робоче значення навколишнього повітря -40°C .
 - * Для цих світильників значення допустимої навколишньої температури наступне:
 - INOX LED 50 EM 5000K $0^{\circ}\text{C}..+40^{\circ}\text{C}$
 - INOX LED 70 EM 5000K $0^{\circ}\text{C}..+40^{\circ}\text{C}$
- Ступінь IP відповідає ГОСТ 60598-1-11.
- Тип розсіювача: Прозоре захисне скло.
- Детальніше про зазначені в таблиці розміри світильника дивіться в розділі "Габаритні та установочні розміри світильника".
- Всі параметри світильників вказані при номінальній напрузі живлення і нормальних умовах експлуатації

Kaz Ескертулер:

- КТТ (сферада)-шырақтың сәулеленуіндегі корреляцияланған түстік температурасы, интегралданған сферада өлшенген.
- Шаманың ауытқу шегі: қуат, жарық ағыны, мөлшері номиналды маңыздың $\pm 10\%$ құрайды.
- КЦТ маңызының ауытқу шегі номиналды маңыздың $\pm 300\text{K}$ құрайды.
- Шамшырақтар 230 В, 50-60 Гц ($\pm 0,4$ Гц) айналымы тоқ желісінде тұрақты тоқ желісінде жұйесінде жұмыс жасауға есептелінген.
- Қуаттандыру желісі коммуникациялық және найзағай кедергілерінен қорғанылуы тиіс.
- Электр энергиясының сапасы ГОСТ 32144-2013 сәйкес келу керек.
- Резервтік қоректендіру блогы бар шамшырақтар үшін: қоректендіруші кернеудің апаттық ажырату кезінде батарея шамшырақтың жұмысын 1 сағат кемінде қамтамасыз етеді.
 - INOX LED 50 EM 5000K шамшырақтар үшін жарық ағыны номиналды мәннен 7% құрайды.
 - INOX LED 70 EM 5000K шам үшін жарық ағыны номиналды 4% құрайды.
- % көрсетілген апаттық режимдегі жарық ағыны номинал ағынның пайыздық мөлшері болып табылады.
- Жарық ағынының пульстену коэффициенті $< 5\%$.
- Ауа райының мәні УХЛ2* 15150-69 МЕМСТ-іне , қоршаған ауаның төмен жұмыс мәні -40°C .
- *Осы шамшырақтар үшін рұқсат етілген қоршаған температуралық нұсқаулар келесі болады:
 - INOX LED 50 EM 5000K $0^{\circ}\text{C}..+40^{\circ}\text{C}$

- INOX LED 70 EM 5000K 0°C..+40°C
- Қорғау дәрежесі IP, МЕМСТ 60598-1-11 сәйкес келеді.
- Қорғаныш шыны түрі:мөлдір қорғайтын шыны.
- Кестеде көрсетілген шамдалдың өлшемдері туралы толығырақ мәліметті "Шамдалдың габариттік және орнату өлшемдері" бөлімінен қараңыз.
- Шырақтардың барлық параметрлері қуат көзінің номиналды кернеуінде және пайдаланудың қалыпты жағдайларында көрсетілген.

Комплект поставки

- Светильник, шт - 1
- Паспорт, шт - 1
- Упаковка, шт - 1
- Комплект креплений, шт - 1

Назначение и общие сведения

- Светильник потолочный, на полупроводниковых источниках света (светодиодах) предназначен для освещения промышленных и хозяйственных помещений.
- Источник света, содержащийся в светильнике, может быть заменен только производителем или его сервисным агентом.
- Светильник соответствует требованиям ТР ТС 004/2011 «О безопасности низковольтного оборудования», ТР ТС 020/2011 «Электромагнитная совместимость технических средств», ТР ЕАЭС 037/2016 «Об ограничении применения опасных веществ в изделиях электротехники и радиоэлектроники».
- Для светильников, управляемых по DALI протоколу, регулирование светового потока осуществляется в диапазоне от 1 до 100%.

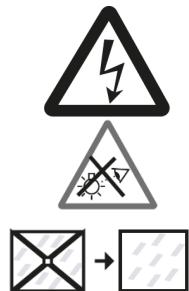
Указания по технике безопасности

- Не производить никаких работ со светильником при поданном на него напряжении.

- Запрещается эксплуатация светильника без защитного заземления.

- Рабочее положение светильника должно исключать возможность смотреть на источник света с расстояния менее 0,5 м.

- Запрещается эксплуатация светильника с поврежденным рассеивателем.



- Запрещается самостоятельно производить разборку, ремонт или модификацию светильника. В случае возникновения неисправности необходимо сразу отключить светильник от питающей сети и обратиться на завод-изготовитель или в специализированную службу по ремонту и обслуживанию светильников.

- Светильники на полупроводниковых источниках света (светодиодах) относятся к малоопасным твердым бытовым отходам и утилизируются в соответствии с ГОСТ Р 55102-2012.

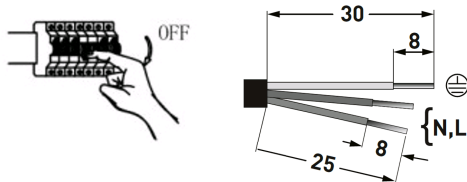
Правила эксплуатации и установка

Эксплуатация светильника должна производиться в соответствии с «Правилами технической эксплуатации электроустановок потребителей». Установку, чистку светильника и замену компонентов производить только при отключенном питании. Очистку рассеивателя светильника производить по мере его загрязнения, мягкой тканью, смоченной в мыльном растворе.

1. Используемый инструмент.

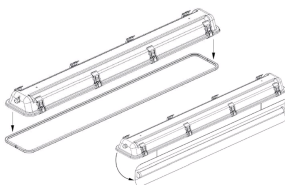


2. Отключить питание в сети. Убедиться, что провод зачищен согласно рисунку.

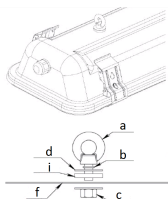


3. Распаковать светильник.

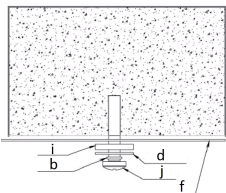
4. С распакованного светильника снять стеклянную крышку. Потянув за рассеиватель, демонтировать монтажную панель со светодиодным кластером, которая фиксируется на специальных магнитах к корпусу светильника.



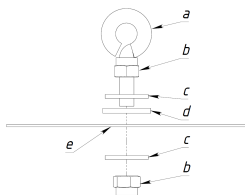
5. Для светильников серии INOX LED 30, INOX LED 70: при установке светильника через рым-болты, установить их согласно рисунку (соблюдая очередность элементов, где: а - рым-болт; b - манжета резиновая; с - гайка; d - шайба оцинкованная; i - шайба резиновая; f- корпус).



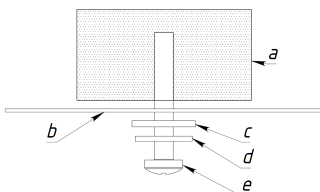
5.1. Для светильников серии INOX LED 30, INOX LED 70: при установке на опорную поверхность, где: b - манжета резиновая; i - шайба резиновая; d - шайба оцинкованная; j - винт М6; f- корпус.



6. Для светильников серии INOX LED 50: При установке светильника через рым-болты, установить их согласно рисунку (соблюдая очередность элементов, где: а - рым-болт; b – гайка самоконтрящаяся; с – шайба металлическая; d – шайба пластиковая (ТЭП); e – корпус).



6.1. Для светильников серии INOX LED 50: При установке на опорную поверхность крепление производится в соответствии с рисунком, где: а - основание; b – корпус; с - шайба пластиковая (ТЭП); d - шайба металлическая; e – винт М6 (винты в монтажный комплект светильника не входят).



7. После монтажа светильника, произвести его подключение. Ввести в корпус через кабельный ввод кабель электропитания (Ø6-12 мм), подключить его к клеммной колодке в соответствии с указанной полярностью. Полярность подключения проводов L1, N1 – основное питание, L2, N2 – цепь заряда аккумулятора. Максимальное сечение каждой жилы вводного кабеля 2,5 мм².

При подключении регулируемой версии светильника использовать 5-ти жильный кабель. Управляющие провода подключаются строго с соблюдением полярности, указанной в маркировке.

8. Подключить аккумулятор к блоку резервного питания светильника. После первого подключения светильника к сети рекомендуется оставить светильник во включенном состоянии на 2-4 часа, для подзарядки аккумуляторной батареи.

Внимание! При длительном отключении светильника от сети (более 7 дней), необходимо отключать аккумулятор для предотвращения разряда аккумулятора

9. Установить панель со светодиодным кластером, закрепив её на магнитах к корпусу. Установить крышку со стеклом в корпус и защелкнуть замки крепления.

10. Проверочное ИСПЫТАНИЕ при помощи устройства TELEMANDO

Существует возможность проведения проверочного испытания при помощи подключения и нажатия кнопки TEST или при помощи подключения устройства TELEMANDO (TM): При наличии питания нажатием кнопки ON (ВКЛ.) (на устройстве Telemando) светильник переходит в аварийный режим и будет работать в этом режиме до тех пор, пока не будет отпущена кнопка ON (ВКЛ.).

Устройство Telemando может обслуживать до 35 светильников (см. схему подключения).

Кнопка OFF не используется. (Устройство заказывается отдельно. Артикул для заказа 4501003010).

11. Режим ожидания/повторный запуск: в аварийном режиме при нажатии и удержании в течение 3 секунд кнопки TEST или при нажатии и удержании кнопки ON в TELEMANDO устройство переходит в режим ожидания, светодиодный LED модуль отключается, и заряд аккумулятора не расходуется. При повторном нажатии и удержании в течение 3 секунд кнопки ON в TELEMANDO устройство переходит в аварийный режим и включает светодиодный источник света. Внимание! При длительном отключении блока от сети (более 7 дней), необходимо отключать аккумулятор вручную или используя управляющий блок TELEMANDO для предотвращения разряда аккумулятора.

12. Подключение устройства дистанционного тестирования и управления аварийным освещением TELEMANDO производить жестким одножильным проводом сечения 1-1,5 мм и максимальной длиной 250 м.

При подключении устройства строго соблюдать полярность согласно электрической схеме. Контакт «+» устройства TELEMANDO подключать к контакту «+»ТМ на блоке аварийного питания, контакт «-» устройства TELEMANDO подключать к контакту «-»ТМ на блоке аварийного питания.

Установку и подключение светильника должен выполнять специалист –электромонтажник, соответствующей квалификации.

Габаритные и установочные размеры светильника

1.

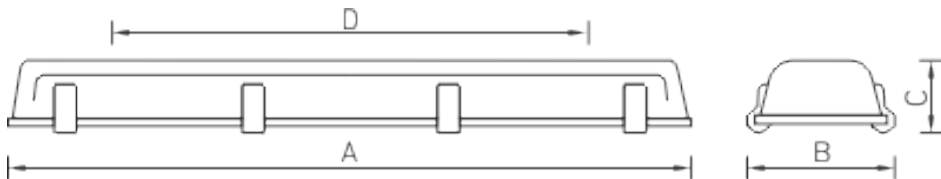
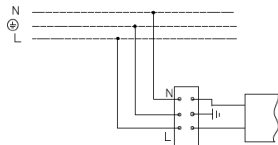
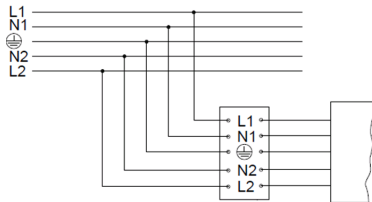


Схема подключения

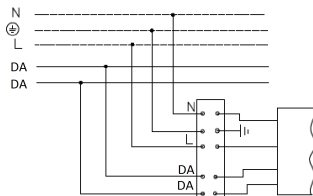
1. Схема подключения светильника к питающей сети.



2. Схема подключения светильника к питающей сети с блоком резервного питания (на рис. а - блок резервного питания).



3. Схема подключения светильника к питающей сети с регулируемым драйвером по системе DALI .



Гарантийные обязательства

- Завод-изготовитель обязуется безвозмездно отремонтировать или заменить светильник, вышедший из строя не по вине покупателя в условиях нормальной эксплуатации, в течение гарантийного срока.
- Светильник является обслуживаемым прибором. При установке светильника необходимо предусмотреть возможность свободного доступа для его обслуживания или ремонта. Завод-производитель не несет ответственности и не компенсирует затраты, связанные со строительными-монтажными работами и наймом специальной техники при отсутствии свободного доступа к светильнику для его обслуживания или ремонта.
- Гарантийный срок – 36 месяцев с даты поставки светильника.
- Гарантийные обязательства не признаются в отношении изменения оттенков окрашенных поверхностей и пластиковых частей в процессе эксплуатации.
- Гарантийный срок на блоки резервного питания (поставляемые в комплекте с аккумуляторной батареей), а также на компоненты систем управления освещением (поставляемые без светильников), составляет 12 (двенадцать) месяцев с даты поставки.
- Световой поток в течение гарантийного срока сохраняется на уровне не ниже 70% от заявляемого номинального светового потока, значение коррелированной цветовой температуры и область допустимых значений коррелированной цветовой температуры в течение гарантийного срока - согласно приведенным в ГОСТ Р 54350.
- Гарантия сохраняется в течение указанного срока при условии, что сборка, монтаж и эксплуатация светильников производится специально обученным техническим персоналом и в соответствии с паспортом на изделие.
- Срок службы светильников в нормальных климатических условиях при соблюдении правил монтажа и эксплуатации составляет:
8 лет – для светильников, корпус и/или оптическая часть (рассеиватель) которых изготовлены из полимерных материалов.
10 лет – для остальных светильников.
- Производитель оставляет за собой право на внесение изменений в конструкцию изделия улучшающие потребительские свойства. Кроме того, производитель не несет ответственности за возможные печатки и ошибки, возникшие при печати.
- Хранение.
Светильники должны храниться в отопляемых и вентилируемых складах, хранилищах с кондиционированием воздуха, расположенных в любом макроклиматическом районе при температуре от +5 до +40°С и относительной влажности не более 80%.
NiCd, NiMH аккумуляторы: Температурный диапазон +5 до +40°С
При длительном хранении более полугодом рекомендуется производить заряд аккумулятора – 5 циклов заряда-разряда.
Условия транспортирования светильников должны соответствовать группе “Ж” ГОСТ 23216.
Транспортировать в упаковке производителя любым видом транспорта при условии защиты от механических повреждений и непосредственного воздействия атмосферных осадков.
- Перед вводом светильника в эксплуатацию, с установленным в него блоком аварийного питания, желательно провести 3-4 цикла заряда-разряда батареи для достижения номинальной емкости аккумулятора.
Длительность зарядки 24 часа при нормируемой окружающей температуре и номинальном напряжении питания.

Свидетельство о приеме

Светильник соответствует ТУ 27.40.25-001-88466159-2019 и признан годным к эксплуатации. Светильник сертифицирован.

Дата выпуска _____

Контролер _____

Упаковщик _____

Завод-изготовитель: ООО "МГК "Световые Технологии"

Адрес завода-изготовителя: 390010,Россия, г. Рязань, ул. Магистральная д.10 а.

Дата продажи _____

Штамп магазина

Более подробную информацию Вы можете найти на нашем сайте www.LTcompany.com

Телефон бесплатной горячей линии

8 800 333-23-77

Комплект поставки

- Світильник, шт - 1
- Паспорт, шт - 1
- Упаковка, шт - 1
- Комплект кріплень, шт - 1

Призначення та загальні відомості

- Світильник стельовий, на напівпровідникових джерелах світла (світлодіодах) призначений для освітлення промислових та господарських приміщень.
- Джерело світла, що міститься в світильнику, може бути замінено тільки виробником або його сервісним агентом.
- Світильник відповідає вимогам безпеки "Технічного регламенту безпеки низьковольтного електричного обладнання", "Технічного регламенту з електромагнітної сумісності обладнання", ДСТУ EN 55015:2014 та ДСТУ 3680-98.
- Для світильників, що керуються по DALI протоколу, регулювання світлового потоку здійснюється в діапазоні від 1 до 100%.

Вказівки з техніки безпеки

Не проводити ніяких робіт зі світильником при поданій на нього напрузі.

Забороняється експлуатація світильника без захисного заземлення.

Робоче положення світильника повинно виключати можливість дивитися на джерело світла з відстані менше 0,5 м.

Забороняється експлуатація світильника з пошкодженим розсіювачем.

Забороняється самостійно проводити розбирання, ремонт або модифікацію світильника. У разі виникнення несправності необхідно відразу відключити світильник від мережі живлення та звернутися на завод-виробник або в спеціалізовану службу по ремонту та обслуговуванню світильників.

Світильники на напівпровідникових джерелах світла (світлодіодах) відносяться до малонебезпечних твердих побутових відходів та утилізуються відповідно до ГОСТ Р 55102-2012.

Правила експлуатації та установка

Експлуатація світильника повинна проводитися відповідно до «Правил технічної експлуатації електроустановок споживачів».

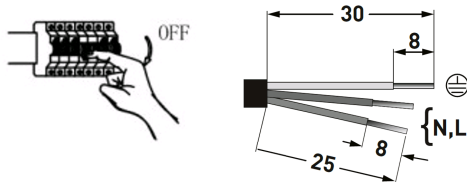
Установку, чистку світильника та заміну компонентів проводити тільки при відключеному живленні. Чистку розсіювача світильника виконувати в міру його забруднення, м'якою тканиною, змоченою в мильному розчині.



1. Інструмент що використовується.

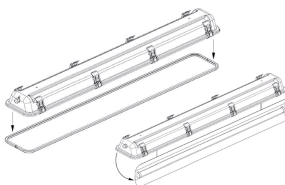


2. Відключити живлення в мережі. Переконайтеся, що провід захищений згідно з малюнком.

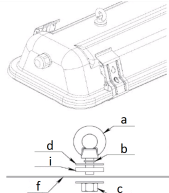


3. Розпакувати світильник.

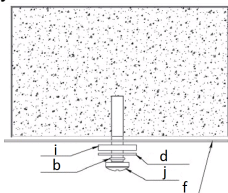
4. З розпакованого світильника зняти скляну кришку. Потягнувши за розсіювач, демонтувати монтажну панель зі світлодіодним кластером, яка фіксується на спеціальних магнітах до корпусу світильника.



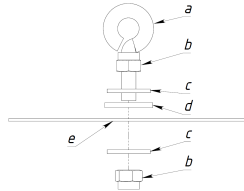
5. Для світильників серії INOX LED 30, INOX LED 70: при установці світильника через рим-болти, встановити їх відповідно до малюнка (дотримуючись черговості елементів, де: a - рим-болт; b - манжета гумова; c - гайка; d - шайба оцинкована; i - шайба гумова; f- корпус).



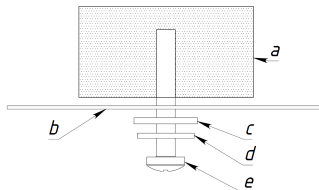
5.1. Для світильників серії INOX LED 30, INOX LED 70: при установці на опорну поверхню, де: b - манжета гумова; i - шайба гумова; d - шайба оцинкована; j - гвинт М6; f- корпус.



6. Для світильників серії INOX LED 50: При установці світильника через рим-болти, встановити їх відповідно до малюнка (дотримуючись черговості елементів, де: а - рим-болт; b - гайка самоконтряца; с - шайба металева; d - шайба пластикова (ТЕП); е - корпус).



6.1. Для світильників серії INOX LED 50: При установці на опорну поверхню кріплення здійснювати відповідно до малюнка, де: а - підстава; b - корпус; з - шайба пластикова (ТЕП); d - шайба металева; е - гвинт М6 (гвинти до монтажного комплекту світильника не входять).



7. Після монтажу світильника, провести його підключення. Ввести в корпус через кабельний ввід кабель електроживлення (Ø6-12 мм), підключити його до клемної колодки відповідно до зазначеної полярності. Полярність підключення проводів L1, N1 - основне харчування, L2, N2 - ланцюг заряду акумулятора. Максимальний переріз кожної жили ввідного кабелю 2,5 мм².

При підключенні регульованої версії світильника використовувати 5-ти жильний кабель.

Керуючі дроти підключаються строго з дотриманням полярності, відповідно до маркування.

8. Підключити акумулятор до блоку резервного живлення світильника. Після першого підключення світильника до мережі рекомендується залишити світильник у включеному стані на 2-4 години, для підзарядки акумуляторної батареї.

Увага! При тривалому відключенні світильника від мережі (більше 7 днів), необхідно відключати акумулятор для запобігання розряду акумулятора.

9. Встановити панель зі світлодіодним кластером, закріпивши її на магнітах до корпусу. Встановити кришку зі склом в корпус та замкнути замки кріплення.

10. **Перевірочне ВИПРОБУВАННЯ** за допомогою пристрою TELEMANDO

Існує можливість проведення перевірного випробування за допомогою підключення пристрою TELEMANDO (TM): При наявності живлення натисканням кнопки ON (ВКЛ.) (На пристрої Telemando) світильник переходить у аварійний режим та буде працювати у цьому режимі до тих пір, поки не буде відпущена кнопка ON (ВКЛ.).

Пристрій Telemando може обслуговувати до 35 світильників (див. Схему підключення). Кнопка OFF не використовується. (Пристрій замовляється окремо. використовується (пристрій замовляється окремо. Артикул для замовлення 4501003010).

11. Режим очікування / повторний запуск: в аварійному режимі при натисканні і утриманні протягом 3 секунд кнопки TEST або при натисканні і утриманні кнопки ON в TELEMANDO пристрій переходить в режим очікування, світлодіодний LED модуль відключається, і заряд акумулятора не витрачається. При повторному натисканні і утриманні протягом 3 секунд кнопки ON в TELEMANDO пристрій переходить в аварійний режим і включає світлодіодне джерело світла.

Увага! При тривалому відключенні блоку від мережі (більше 7 днів), необхідно відключати акумулятор вручну або використовуючи керуючий блок TELEMANDO для запобігання розряду акумулятора.

12. Підключення пристрою дистанційного тестування та управління аварійним освітленням TELEMANDO виробляти жорстким одножильним проводом перетину 1-1,5 мм та максимальною довжиною 250 м. При підключенні пристрою суворо дотримуватись полярності згідно електричної схеми. Контакт «+» пристрою TELEMANDO підключати до контакту «+» ТМ на блоці аварійного живлення, контакт «-» пристрою TELEMANDO підключати до контакту «-» ТМ на блоці аварійного живлення.

Установку і підключення світильника повинен виконувати фахівець - електромонтажник, відповідної кваліфікації.

Габаритні та установочні розміри світильника

1.

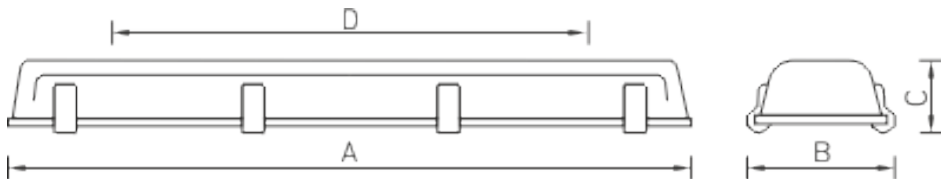
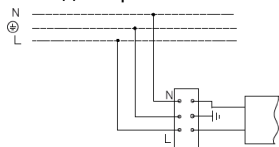
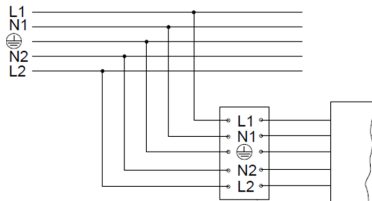


Схема підключення

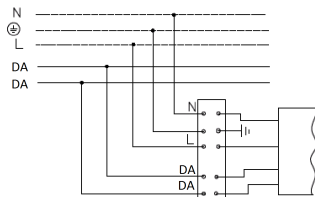
1. Схема підключення світильника до мережі живлення.



2. Схема підключення світильника до мережі живлення з блоком резервного живлення (на мал. а - блок резервного живлення).



3. Схема підключення світильника до мережі живлення з регульованим драйвером по системі DALI .



Гарантійні обов'язки

- Завод-виробник зобов'язується безкоштовно відремонтувати чи замінити світильник, який вийшов з ладу не з вини покупця за умов нормальної експлуатації та при дотриманні правил монтажу протягом гарантійного терміну.

- Світильник є приладом, що має обслуговуватись. При установці світильника необхідно передбачити можливість вільного доступу для його обслуговування або ремонту. Завод-виробник не несе відповідальності та не компенсує витрати, пов'язані з будівельно-монтажними роботами та наймом спеціальної техніки при відсутності вільного доступу до світильника для його обслуговування або ремонту.
- Гарантійний термін - 36 місяців з дати поставки світильника.
- Гарантійні зобов'язання не визнаються щодо зміни відтінків пофарбованих поверхонь та пластикових частин в процесі експлуатації.
- Гарантійний термін на блоки резервного живлення (поставляються в комплекті з акумуляторною батареєю), а також на компоненти систем управління освітленням (що поставляються без світильників), становить 12 (дванадцять) місяців з дати поставки.
- Світловий потік протягом гарантійного терміну зберігається на рівні не нижче 70% від заявленого номінального світлового потоку, значення корелятивною колірної температури та область допустимих значень корельованих колірної температури протягом гарантійного терміну - згідно з наведеними в ГОСТ Р 54350.
- Гарантія зберігається протягом зазначеного строку за умови, що зборка, монтаж і експлуатація світильників проводиться спеціалізованим технічним персоналом і відповідно до паспорта на виріб.
- Термін служби світильників в нормальних кліматичних умовах при дотриманні правил монтажу та експлуатації становить:
8 років - для світильників, корпус та/або оптична частина (розсіювач) яких виготовлені з полімерних матеріалів.
10 років - для інших світильників.
- Виробник залишає за собою право на внесення змін в конструкцію виробу що покращують споживчі властивості. Крім того, виробник не несе відповідальності за можливі опечатки та помилки, що виникли при друку.
- Зберігання.
Світильник повинен зберігатися в опалювальних та вентиляційних складах, сховищах з кондиціонуванням повітря, розташованих в будь-якому макрокліматичному районі при температурі від +5 до +40 °С та відносній вологості не більше 80%
NiCd, NiMh акумулятори: Температурний діапазон +5 до +40°С
При тривалому зберіганні понад півроку рекомендується проводити заряд акумуляторів - 5 циклів заряду розряду. Умови транспортування світильників повинні відповідати групі "Ж" ГОСТ 23216.
Транспортувати в упаковці виробника будь-яким видом транспорту за умови захисту від механічних пошкоджень та безпосереднього впливу атмосферних опадів.
- Перед введенням світильника в експлуатацію, з встановленим в нього блоком аварійного живлення, бажано провести 3-4 циклу заряду-розряду батареї для досягнення номінальної ємності акумулятора.
Тривалість зарядки 24 години при нормованій навколишньої температури та номінальній напрузі живлення.

Свідоцтво про приймання

Світильник відповідає ТУ 27.40.25-001-88466159-2019 та визнаний придатним до експлуатації. Світильник сертифікований.

Дата випуску _____

Контролер _____

Пакувальник _____

Завод-виробник: ТОВ "МГК "Світлові Технології"

Адреса заводу-виробника: 390010, Росія, м. Рязань, вул. Магістральна д. 10 а.

Дата продажу _____

Штамп магазину

Більш детальну інформацію Ви можете знайти на нашому сайті www.LTcompany.com

Телефон безкоштовної гарячої лінії

0038 044 364 2424

Жеткізілім жиынтығы

- Шамдал, дана - 1
- Төлқұжат, дана - 1
- Орам, дана - 1
- Бекітпелер жиынтығы, дана - 1

Міндетті және жалпы мәліметтер

- төбелі шамшырақ, жартылай өткізгішті жарық көздерінде (жарық диодтарында) өндірістік және шаруашылық үй-жайларды жарықтандыру үшін арналған.
- Шамшырақтың қуаттандыру көзін өндіруші немесе оның қызмет көрсету агенті арқылы ауыстырыға болады.
- Шам КО ТР 004/2011 "төмен вольтты жабдықтардың қауіпсіздігі туралы", КО ТР 020/2011 "техникалық құралдардың электромагниттік үйлесімділігі", ЕЭО ТР 037/2016 "Электротехника және радиоэлектроника бұйымдарында қауіпті заттарды қолдануды шектеу туралы" талаптарына сәйкес келеді.
- DALI хаттамасымен басқарылатын шырақтар үшін жарық ағынының реттелімі 1 мен 100 % диапазонында орындалады.

Міндеті және жалпы мәліметтер

- Тоқ жүйесінде кернеу берген кезде шамшырақпен ешқандай жұмыс жүргізуге болмайды.
- Қорғаныс жерге қосу қамтамасыз етілмеген шамшырақты эксплуатациялауға тыйым салынады.
- Шамшырақтың жұмыс орны жарық көзіне 0,5 м кем қашықтықтан қарау мүмкіндігін шектейтіндей орналасуы керек.
- Шашыратқышы бүлінген шамшырақты эксплуатациялауға тыйым салынады.



- Шамдалды түрлендіру, жөндеу немесе өздігінен бөлшектеу тыйым салынады. Жарамсыздығы байқала бастаған кезде шамдалды жеткізу желісінен өшіру керек және зауыт-өндірушіге немесе арнайы жөндеу мен қызмет көрсету орталықтарына көрсету керек. Жартылай өткізгіш Жарық көздеріндегі (жарықдиодты) шамдар аз қауіпті қатты тұрмыстық қалдықтарға жатады және Р 55102-2012 ГОСТ сәйкес кәдеге жаратылады.

Пайдалану және орнату қондыру ережелері

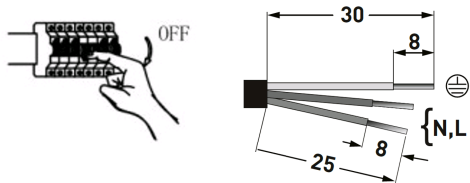
Шамшырақтың пайдалану "Тұтынушылардың электр қондырғыларын техникалық пайдалану ережелеріне " сәйкес келу керек.

Орнату, шамды тазалау және компоненті ауыстыру тек тоқтан ажыратылған кезде жүргізуге болады. Шамшырақтың шашыратқышын ластанған сайын сабын ерітіндісінде суланған жұмсақ матамен тазалау қажет.

1. Қолданылатын құрал-сайман.

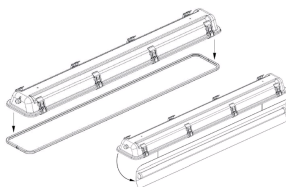


2. Желідегі қоректендіруді өшіру керек. Сымның суретке сәйкес қорғалғандығына көз жеткізу керек.

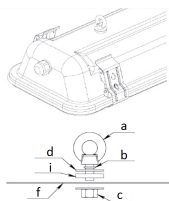


3. Шамшырақты орамадан алыңыз.

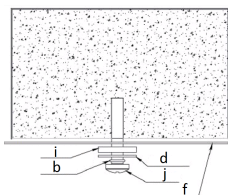
4. Қораптан алынған шамдалдан шыны қақпақты шешіп алып. Шашыратқышты тарту арқылы неодим магнитіне жабысатын жарық диодты модульдің платасын корпустан ажыратыңыз.



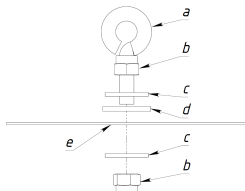
5. INOX LED 30, INOX LED 70 сериялы арматуралар үшін: ілмек бұрандалар арқылы шамшырақты орнату кезінде, суретке сәйкес орнатыңыз (кезектілік элементтерін сақтай отырып, мұндағы: a - ілмек бұранда; b - манжета резеңке; c - гайка; d - мырышталған шайба ; i - резеңке шайба; f - корпус).



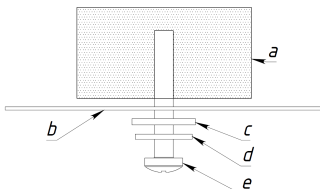
5.1. INOX LED 30, INOX LED 70 сериялы арматуралар үшін: тірек бетіне орнату кезінде, мұндағы: b - манжета резеңке; i - резеңке шайба; d - мырышталған шайба ; j - M6 бұранда, f - корпус.



6. INOX LED 50 сериялы шырақтар үшін: ілмек бұран арқылы шырақты орнатқанда оларды суретке сәйкес орнатыңыз (элементтердің кезегін сақтай отырып, онда: а – ілмек бұран; b – өзін ыңғайтылатын сомын; c – металл тығырығы; d – пластикалық тығырығы (ТЭП); e – тұрқы).



6.1. INOX LED 50 сериялы шырақтар үшін: Сүйеніш бетке орнатар кезде бекіткішті суретке сәйкес жасау керек, онда: а - негіз; b – тұрқы; c - пластикалық тығырығы (ТЭП); d - металл тығырығы; e – М6 бұрамасы (шырақтың монтаждық жиынтығына бұрама кірмейді).



7. Орнатқаннан кейін, оны қосыңыз. Корпусқа электр қуат кабельі (Ø6-12 мм) арқылы енгізіңіз, және клемм колодкасына қарама-қарсылықты сақтай отырып қосыңыз. Сымдарды қосу қарама-қарсылық L1, N1 – негізгі көректендіру , L2, N2 – шынжыр батарея. Әр енгізілген кабелдің максималды қима тарамы 2,5 мм. Шамшырақтың реттелетін түрін қосу кезінде 5 тарамды кабелді қолданған дұрыс. Басқарушы сымдар қарама-қарсылықты қатан сақтай отырып танбаламаға сәйкес қосылады.

8. Аккумуляторды шамдалдың орнату панеліндегі қосымша қорек көзіне қосыңыз. Шамдалды желіге бірінші қосқаннан кейін аккумуляторлық батареяға заряд беру үшін 2-4 сағатқа қосулы күйде қалдыру ұсынылады.

Назар аударыңыз! Шамдалды желіден ұзақ сөндіргенде (7 күннен астам), аккумулятордың қуаты таусылуының алдын алу үшін аккумуляторды өшіру қажет.

9. Орнату тақтасы-бабына светодиодамн үдеткіш, закрепив оны магнитах корпусуына. Орнату қақпағын әйнекпен корпусуына және защелкнуть құлыптар бекіту.

10. TELEMANDO құрылғыны пайдаланып, тексеру СЫНАҚТАРЫН өткізу
TELEMANDO (TM) құрылғыны қосу арқылы тексеру сынағын өткізу мүмкіндігі бар. ON (Қосу) түймені (Telemando құрылғысында) басқанда қуат көзі пайда болса, шамдал апаттық режиміне қосылып, ON (Қосу) түймені қайтадан басқанша осы режимінде жұмыс істей береді.

Telemando құрылғысы 35 шамдалдарға (қосылу сұлбасын қараңыз) қызмет көрсете алады. OFF (өшіру) түймесі пайдаланылмайды. (Құрылғыға бөлек тапсырыс беріледі. Тапсырыс артикулы 4501003010).

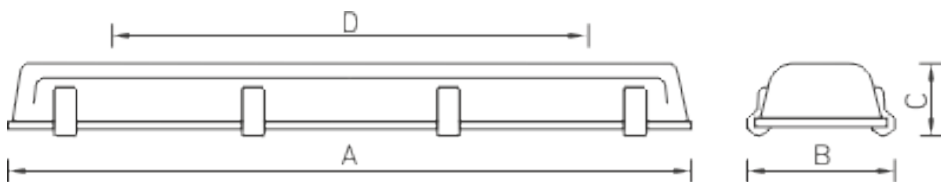
11. Күту режимі/ қайта қосуы : апаттық режимінде 3 секунд уақыт ағымында TEST батырмасын ұстап тұрғанда, немесе TELEMANDO құрылысында ON (қосу) батырмасын басқан кезде, құрылыс күту режиміне ауысады, жарық диодты LED модулі сөнеді бірақ аккумулятор заряды жұмсалынбайды. TELEMANDO құрылысында ON (қосу) батырмасын 3 секунд уақыт ағымында қайта басқан кезде, құрылыс апаттық режиміне ауысады және жарық диодты жарық көзін қосады. Назар аударыңыз! Блогты желіден ұзақ уақытқа ажырату кезінде (7 күннен артық), аккумуляторды қолмен немесе басқарушы TELEMANDO блогын пайдала отырып, аккумулятор разрядын болдырмау үшін сөндіріңіз.

12. Апаттық жарықтандыруды қашықтықта сынау және бақылау TELEMANDO құрылғысын қатты бір тамырлы, қимасы 1-1,5 мм және максималды ұзындығы 250 мм сыммен қосу қажет. Құрылғысын қосқан кезде таңбаламада белгіленген полярлықты қатаң түрде сақталуы қажет. TELEMANDO құрылғының «+» түйісу жерін төтенше қуатпен жабдықтау блогының «+»TM түйісу жеріне, TELEMANDO құрылғының «-» түйісу жерін төтенше қуатпен жабдықтау блогының «-»TM түйісу жеріне қосылуы қажет.

**Шамшырақты орнату және қосу жұмыстарын маман - біліктілігі сәйкес
электрмонтаждаушы орындауы керек.**

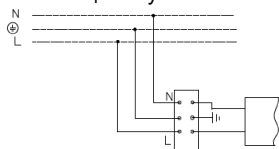
Шамшырақтың габариттік және орнату өлшемдері

1.

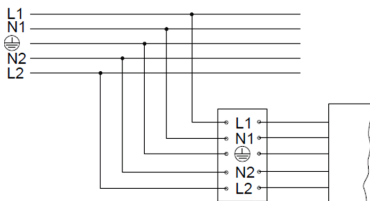


Қосу сызбасы

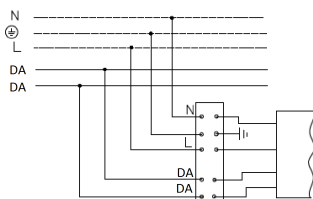
1. Шамдалдың қуаттандыру желісіне қосылу сызбасы.



2. Резервтік қуаттандыру блогы бар қуаттандыру желісіне қосу сұлбасы : (сур. а - Резервтік қуаттандыру блогы).



3. Шамдалдың DALI жүйесі бойынша реттейтін драйвері бар қуаттандыру желісіне қосылу сызбасы.



Кепілдік міндеттемелері

- Өндіруші зауыт кепілдік мерзім кезеңінде қалыпты пайдаланылған және орнату ережелері сақталған жағдайда сатып алушының кінәсінен тыс істен шыққан шамшырақты ақысыз жөндеуге немесе алмастыруға міндеттенеді.
- Шамшырақ қызмет көрсету құрылғысы боп табылады. Шамшырақты қондырғанда оның еркін қызмет көрсету немесе жөндеу кезіндегі кедергісіз қол жеткізуін қамтамасыз ету қажет. Өндіруші-зауыт шамшырақтың техникалық қызмет көрсету немесе жөндеу жұмыстарын өткізу үшін шамшыраққа еркін қол жеткізу болмаған кезде құрылыс жұмыстары немесе арнайы жабдықтарды жалдауға байланысты шығындарды өтемейді және оған жауапты емес.

- Кепілдік мерзімі - шамшырақ жеткізілген күннен бастап 36 ай.
- Кепілдік міндеттері эксплуатация барысында боялған беттің және пластик беттердің өзгеруіне орындалмайды.
- Резервтік қоректендіру блоктарының (аккумулятор батареясымен жинақта жеткізілетін), сонымен бірге жарықтандыруды басқару жүйесінің құраушыларының кепілдік мерзімі жеткізілген күннен бастап 12 (он екі) айды құрайды.
- Жарық ағыны кепілдік мерзімінің барысында ұсынылатын номинал жарық ағынынан 70% төмен емес деңгейінде сақталады, кепілдік мерзімінің барысында өзгертілген түс температурасының мәні және өзгертілген түс температурасының рұқсат етілген мәндерінің аумағы - ГОСТ Р 54350 келтірілген мәндерге сәйкес.
- Жинақтау, қондыру және қызмет көрсетуі өнімге берілген төлқұжатқа сәйкес келетін болса, кепілдік көрсетілген мерзімге дейін сақталынады.
- Қалыпты климаттық жағдайда монтаж және эксплуатация ережелерін орындаған кезде шамшырақтардың жарамдылық мерзімі келесідей болады:
8 жыл - корпусы және/немесе оптикалық бөлігі (шашыратқыш) полимер материалдан жасалған,
10 жыл - басқа шамдалдар үшін.
- Өндірушіде осы бұйымның құрылымына тұтыну қасиеттерін жақсарту мақсатында өзгерістер енгізу құқығы болады. Сонымен қатар, өндіруді баспа барысындағы баспа қателері мен басқа да қателер үшін жауапты болмайды.
- Сақтау және тасымалдау.
Шамдал жылытылатын және желдетілетін, ауаны баптайтын қоймаларда сақталуы тиіс,кез-келген макроклиматты аймақтарда температурасы +5 тан +40°С дейін және қатысты ылғалдылығы 80% көп емес жағдайда бейімделінген.
NiCd, NiMh аккумуляторлары: Температуралық диапазондары +5 до +40°С
Жарты жылдан астам уақытта сақтау үшін аккумулятор қуаттандыруы -5 қуатсыздандыру циклімен істен шығуы ұсынылады. Шамдалдарды тасысалдау шарттары МЕМСТ 23216 «Ж» тобымен сәйкес болуы қажет.
Кез келген тасымалмен өндірушінің қаптамасымен тасымалдауға болады, тек механикалық ақаулардан сақтық және атмосфералық шөгү ықпал етуінен шарты болған жағдайда.
- Апаттық қуат беру блогы орнатылған шамдалды пайдалануға жібермес бұрын батареясының 3-4 циклмен заряд-разрядтауын өткізу керек, аккумулятордың белгіленген сиымдылығына жету үшін.
Қоршаған орта температурасы нормаланған және қуат көзінің кернеуі номинальды болған кезде зарядканың ұзақтығы 24 сағат.

Қабылдау туралы куәлік

Шырақ ТУ 27.40.25-001-88466159-2019 сәйкес және қолдануға жарамды болып табылды. Шырақ сертифицикатталған.

Шығарылған

күні _____

Контроллер _____

Ораушы _____

Өндіруші зауыт: "МГК"ЖШҚ Жарық Технологиялары""

Өндіруші зауыттың мекен-жайы: 390010, Ресей, Рязань қ., Магистральная көш., 10 а үй.

Сату күні _____

Дүкен мөртаңбасы

Толық ақпаратты сіз біздің веб-сайтымызда www.LTcompany.com көре аласыз.

Тегін желісінің телефоны

8 800 099-77-70

28.09.2021 2:52:55