

LINER STANDARD 50/S

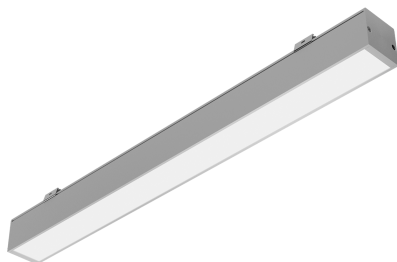
Светильники стационарные / Стационарлы шамдалдар

 Паспорт
 Төлқұжат

Дата выпуска _____

Контролер _____

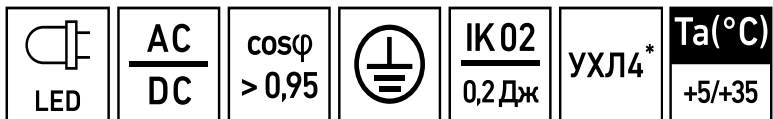
Упаковщик _____







Сделано в России



Артикул	Наименование	Исполнение	Мощность, Вт	Степень защиты (IP)	КЦТ (в сфере)***, К	CRI, Ra	Световой поток, лм	Свет. отдача, лм/Вт	Рабочее напряжение питания DC, В
Артикул	Атауы	Орындау	қуаты, В	Қорғау дәрежесі (IP)	КЦТ (сапада)*, К	CRI, Ra	Жарықтық ағын, лм	Жарық беру лм/Вт	DC, В қуат көзінің жұмыстық кернеуі
1473013350	LINER STANDARD 50/S	(1000) 22W OPL 830 BK	22	IP20	3000	>80	2050	93	198-280
1473007360	LINER STANDARD 50/S	(1000) 22W OPL 840 WH			4000		2200	100	
1473013370	LINER STANDARD 50/S	(1200) 26W OPL 830 BK	26	IP20	3000	>90	2500	96	
1473007370	LINER STANDARD 50/S	(1200) 26W OPL 840 WH			4000		2700	104	
1473013750	LINER STANDARD 50/S	(1200) 26W OPL 930 WH	32	IP54/IP20	3000	>90	2200	85	
1473013760	LINER STANDARD 50/S	(1200) 26W OPL 930 WH IP54/IP20					3100	97	
1473007390	LINER STANDARD 50/S	(1500) 32W OPL 840 WH	38	IP20	4000	>80	3300	103	
1473007380	LINER STANDARD 50/S	(1800) 38W OPL 840 WH					4000	105	
1473008010	LINER STANDARD 50/S	(2000) 42W OPL 840 WH	42	IP20	4000	>80	4400	176-264	
1473008590	LINER STANDARD 50/S	(2500) 52W OPL 840 WH	54				5600		

Рабочее напряжение питания АС,В	Угол рассеивания, °	Пусковой ток, А	В.импульса пуск.тока, мкс	Класс энергоэффективности	Масса, кг	Длина(А), мм	Ширина (В), мм	Высота(С), мм	Установочный размер (D), мм
АС,В қуат көзінің жұмыстық кернеуі	Шашырау бұрышы, °	Іске қосу тғы, А	Іске қосу тоғының импульс уақыты, мкс	Энергия тиімділігі класы	Салмағы, кг	Ұзындығы (А), мм	Ені (В), мм	Биіктігі (С), мм	Орнату өлшемі (D),мм
198-264	D120	40	150	A+	1,7	1 000	50	50	850
					A	1,4			1 200
				A+		2,1			1 500
176-264		25	250	A+	2,4	1 800			820
					2,9	2 000			900
		30			3,2	2 500			820

Артикул	Наименование	Исполнение	Мощность, Вт	Степень защиты (IP)	КЦТ (в сфере)***, К	CRI, Ra	Световой поток, лм	Свет. отдача, лм/Вт	Рабочее напряжение питания DC, В
Артикул	Атауы	Орындау	куаты, В	Қорғау дәрежесі (IP)	КЦТ (салада)*, К	CRI, Ra	Жарықтық ағын, лм	Жарық беру лм/Вт	DC, В қуат көзінің жұмыстық кернеуі
1473007900	LINER STANDARD 50/S	(600) 14W OPL 840 WH	13	IP20	4000	>80	1350	104	198-280

RU Примечания:

- ** КЦТ (в сфере) - коррелированная цветовая температура излучения светильника, измеренная в интегрирующей сфере.
- Допустимое отклонение величин: мощности, светового потока, массы от номинальных значений составляет $\pm 10\%$.
- Допустимое отклонение значений КЦТ от номинального значения составляет $\pm 300\text{K}$.
- Светильники рассчитаны для работы в сети переменного тока 230 В, 50-60 Гц ($\pm 0,4$ Гц) и постоянного тока 230 В.
- Питающая сеть должна быть защищена от коммутационных и грозовых импульсных помех.
- Качество электроэнергии должно соответствовать ГОСТ 32144-2013.
- Световой поток в аварийном режиме, указанный в %, является процентным содержанием от номинального потока.
- Коэффициент пульсации светового потока $< 5\%$.
- Климатическое исполнение УХЛ4* соответствует ГОСТ 15150-69, нижнее рабочее значение окружающего воздуха $+5^\circ\text{C}$.
- Степень IP соответствует ГОСТ IEC 60598-1-2017.
- Тип рассеивателя: Опаловый рассеиватель.
- Подробнее об указанных в таблице размерах светильника смотрите в разделе "Габаритные и установочные размеры светильника".
- Все параметры светильников указаны при номинальном напряжении питания и нормальных условиях эксплуатации.

kaz Ескертулер:

- КТТ (сферада)-шырақтың сәулеленуіндегі корреляцияланған түстік температурасы, интегралданған сферада өлшенген.
- Шаманың ауытқу шегі: қуат, жарық ағыны, мөлшері номиналды маңыздың $\pm 10\%$ құрайды.
- КЦТ маңызының ауытқу шегі номиналды маңыздың $\pm 300\text{K}$ құрайды.
- Шамшырақтар 230 В, 50-60 Гц ($\pm 0,4$ Гц) айнымалы тоқ желісінде, 230 В тұрақты тоқ желісінде жүйесінде жұмыс жасауға есептелінген.
- Қуаттандыру желісі коммуникациялық және найзағай кедергілерінен қорғанылуы тиіс.
- Электр энергиясының сапасы ГОСТ 32144-2013 сәйкес келу керек.
- % көрсетілген апаттық режимдегі жарық ағыны номинал ағынның пайыздық мөлшері болып табылады.
- Жарық ағынының пульстену коэффициенті $< 5\%$.
- Ауа райының мәні УХЛ4* 15150-69 МЕМСТ-іне, қоршаған ауаның төмен жұмыс мәні $+5^\circ\text{C}$.
- Қорғау дәрежесі IP, МЕМСТ IEC 60598-1-2017 сәйкес келеді.
- Қорғаныш шыны түрі: Опал Шашыратқышы.
- Кестеде көрсетілген шамдалдың өлшемдері туралы толығырақ мәліметті "Шамдалдың габариттік және орнату өлшемдері" бөлімінен қараңыз.

Рабочее напряжение питания АС,В	Угол рассеивания, °	Пусковой ток, А	В.импульса пуск.тока, мкс	Класс энергоэффективности	Масса, кг	Длина(А), мм	Ширина (В), мм	Высота(С), мм	Установочный размер (D), мм
АС, В қуат көзінің жұмыстық кернеуі	Шашырау бұрышы, °	Іске қосутғы, А	Іске қосу тоғының импульс уақыты, мкс	Энергия тиімділігі класы	Салмағы, кг	Ұзындығы (А), мм	Ені (В), мм	Биіктігі (С), мм	Орнату өлшемі (D),мм
198-264	D120	25	150	A+	1,5	605	50	50	450

- Шырақтардың барлық параметрлері қуат көзінің номиналды кернеуінде және пайдаланудың қалыпты жағдайларында көрсетілген.

Комплект поставки

- Светильник, шт - 1
- Паспорт, шт - 1
- Упаковка, шт - 1
- Комплект монтажный, шт - 1

Назначение и общие сведения

- Светильник стационарный (потолочный), на полупроводниковых источниках света (светодиодах) предназначен для освещения административно-общественных и торговых помещений.
- Источник света, содержащийся в светильнике, может быть заменен только производителем или его сервисным агентом.
- Светильник соответствует требованиям ТР ТС и ТР ЕАЭС.

Указания по технике безопасности

- Не производить никаких работ со светильником при поданном на него напряжении.

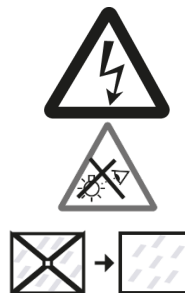
- Запрещается эксплуатация светильника без защитного заземления.

- Рабочее положение светильника должно исключать возможность смотреть на источник света с расстояния менее 0,5 м.

- Запрещается эксплуатация светильника с поврежденным рассеивателем.

Запрещается самостоятельно производить разборку, ремонт или модификацию светильника. В случае возникновения неисправности необходимо сразу отключить светильник от питающей сети и обратиться на завод-изготовитель или в специализированную службу по ремонту и обслуживанию светильников.

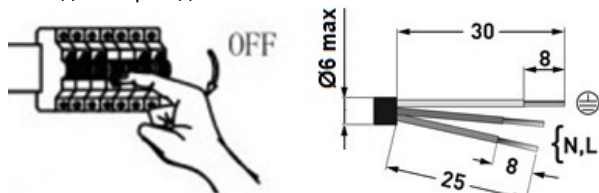
Светильники на полупроводниковых источниках света (светодиодах) относятся к малоопасным твердым бытовым отходам и утилизируются в соответствии с ГОСТ Р 55102-2012.



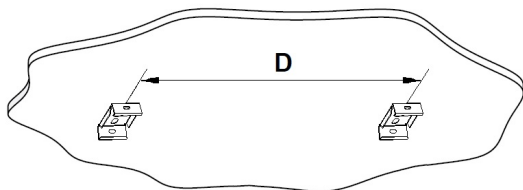
Правила эксплуатации и установка

Эксплуатация светильника должна производиться в соответствии с «Правилами технической эксплуатации электроустановок потребителей». Установку, чистку светильника и замену компонентов производить только при отключенном питании. Очистку рассеивателя светильника производить по мере его загрязнения, мягкой тканью, смоченной в мыльном растворе. Внимание! Повреждение и загрязнение оптических элементов (линз, рассеивателей и светодиодов) приводит к уменьшению эффективности и преждевременному выходу светильника из строя.

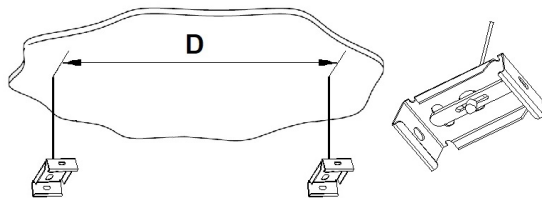
1. Отключить питание в сети. Зачистить сетевые провода. Для подключения возможно использовать кабель диаметром до 6 мм.



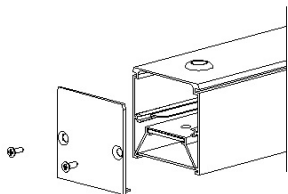
2. При монтаже на опорную поверхность необходимо смонтировать скобы монтажные из монтажного комплекта (входит в состав светильника).



3. При монтаже на подвесы необходимо на опорную поверхность смонтировать подвесы тросовые (не входят в состав светильника). Для светильников длиной до 1500 мм количество подвесов 2 шт, для светильников длиной 1500 мм и более минимальное количество подвесов 3 шт. Установить на каждый тросовый подвес скобу монтажную (входит в состав светильника).



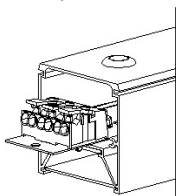
4. Выкрутить два винта и снять торцевую крышку со стороны проходного изолятора.



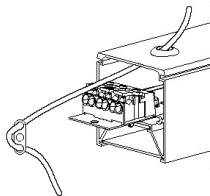
5. Завести провод питания через проходной изолятор корпуса.

6. Установить светильник на опорную поверхность или на тросовые подвесы (в зависимости от выбранного способа монтажа) вщелкнув корпус пазами в скобы монтажные.

7. Выдвинуть из корпуса пластик с коннектором.



8. Установить на кабель питания защиту от вырыва типа "лабиринт".



9. Подключить к клеммам коннектора сетевые провода в соответствии с маркировкой.

10. Задвинуть пластик в корпус светильника.

11. Установить крышку торцевую.

12. При монтаже на подвесы, при необходимости, отрегулировать положение светильника на подвесах.

Установку и подключение светильника должен выполнять специалист –электромонтажник, соответствующей квалификации.

Габаритные и установочные размеры светильника

1.

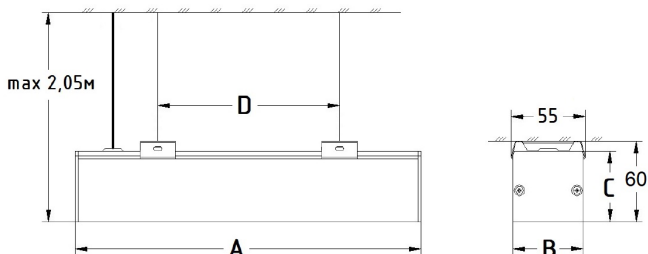
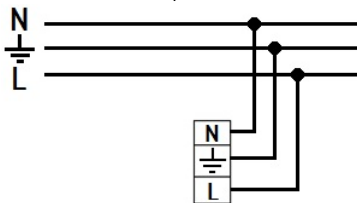


Схема подключения

1. Схема подключения светильника к питающей сети.



Гарантийные обязательства

- Завод-изготовитель обязуется безвозмездно отремонтировать или заменить светильник вышедший из строя не по вине покупателя в условиях нормальной эксплуатации, в течение гарантийного срока.
- Светильник является обслуживаемым прибором. При установке светильника необходимо предусмотреть возможность свободного доступа для его обслуживания или ремонта. Завод-производитель не несет ответственности и не компенсирует затраты, связанные со строительными-монтажными работами и наймом специальной техники при отсутствии свободного доступа к светильнику для его обслуживания или ремонта.
- Гарантийный срок – 36 месяцев с даты поставки светильника.
- Гарантийные обязательства не признаются в отношении изменения оттенков окрашенных поверхностей и пластиковых частей в процессе эксплуатации.

- Гарантийный срок на блоки резервного питания (поставляемые в комплекте с аккумуляторной батареей), а также на компоненты систем управления освещением (поставляемые без светильников), составляет 12 (двенадцать) месяцев с даты поставки.
- Световой поток в течение гарантийного срока сохраняется на уровне не ниже 70% от заявляемого номинального светового потока, значение коррелированной цветовой температуры и область допустимых значений коррелированной цветовой температуры в течение гарантийного срока - согласно приведенным в ГОСТ 34819-2021.
- Гарантия сохраняется в течение указанного срока при условии, что сборка, монтаж и эксплуатация светильников производится специально обученным техническим персоналом и в соответствии с паспортом на изделие.
- Срок службы светильников в нормальных климатических условиях при соблюдении правил монтажа и эксплуатации составляет:
8 лет – для светильников, корпус и/или оптическая часть (рассеиватель) которых изготовлены из полимерных материалов.
10 лет – для остальных светильников.
- Производитель оставляет за собой право на внесение изменений в конструкцию изделия улучшающие потребительские свойства. Кроме того, производитель не несет ответственности за возможные опечатки и ошибки, возникшие при печати.
- Хранение.
Светильники должны храниться в отопляемых и вентилируемых складах, хранилищах с кондиционированием воздуха, расположенных в любом макроклиматическом районе при температуре от +5 до +40°C и относительной влажности не более 80%.
NiCd, NiMh аккумуляторы: Температурный диапазон +5 до +40°C
При длительном хранении более полугода рекомендуется производить заряд аккумуляторов – 5 циклов заряда разряда.
Условия транспортирования светильников должны соответствовать группе "Ж" ГОСТ 23216.
Транспортировать в упаковке производителя любым видом транспорта при условии защиты от механических повреждений и непосредственного воздействия атмосферных осадков.

Свидетельство о приемке

Светильник соответствует ТУ 27.40.25-001-88466159-2019 и признан годным к эксплуатации. Светильник сертифицирован.

Информация о дате выпуска, контролере и упаковщике указана на титульном листе.

Завод-изготовитель: ООО "МГК "Световые Технологии"

Адрес завода-изготовителя: 390010, Россия, г. Рязань, ул. Магистральная д.10 а.

Дата продажи _____

Штамп магазина

Более подробную информацию Вы можете найти на нашем сайте www.LTcompany.com

Телефон бесплатной горячей линии

8 800 333-23-77

Жеткізілім жиынтығы

- Шамдал, дана - 1
- Төлқұжат, дана - 1
- Орам, дана - 1
- Монтаждау жиынтығы, дана - 1

Міндетті және жалпы мәліметтер

- Стационарлық (төбе) шамшырақ, жартылай өткізгішті жарық көздерінде (жарық диодтарында) әкімшілік-қоғамдық және сауда үй-жайларды жарықтандыру үшін арналған.
- Шамшырақтың қуаттандыру көзін өндіруші немесе оның қызмет көрсету агенті арқылы ауыстырыға болады.
- Шам КО ТР ,ЕЭО ТР талаптарына сәйкес келеді.

Міндеті және жалпы мәліметтер

- Тоқ жүйесінде кернеу берген кезде шамшашырақпен ешқандай жұмыс жүргізуге болмайды.

- Қорғаныс жерге қосу қамтамасыз етілмеген шамшырақты эксплуатациялауға тыйым салынады.

- Шамшырақтың жұмыс орны жарық көзіне 0,5 м кем қашықтықтан қарау мүмкіндігін шектейтіндей орналасуы керек.

- Шашыратқышы бүлінген шамшырақты эксплуатациялауға тыйым салынады.

- Шамдалды түрлендіру, жөндеу немесе өздігінен бөлшектеу тыйым салынады.Жарамсыздығы байқала бастаған кезде шамдалды жеткізу желісінен өшіру керек және зауыт-өндірушіге немесе арнайы жөндеу мен қызмет көрсету орталықтарына көрсету керек. Жартылай өткізгіш Жарық көздеріндегі (жарықдиодты) шамдар аз - қауіпті қатты тұрмыстық қалдықтарға жатады және Р 55102-2012 ГОСТ сәйкес кәдеге жаратылады.

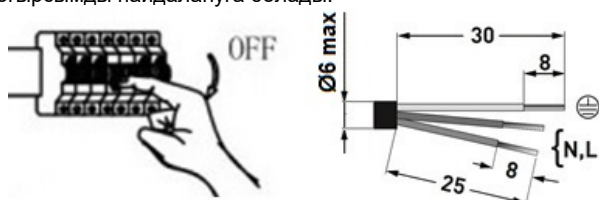


Пайдалану және орнату қондыру ережелері

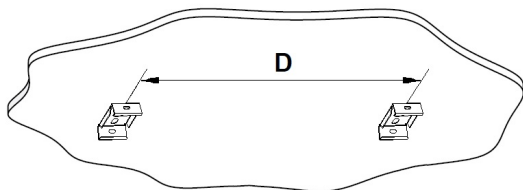
Шамшырақтың пайдалану "Тұтынушылардың электр қондырғыларын техникалық пайдалану ережелеріне " сәйкес келу керек.

Орнату, шамды тазалау және компоненті ауыстыру тек тоқтан ажыратылған кезде жүргізуге болады. Шамшырақтың шашыратқышын ластанған сайын сабын ерітіндісінде суланған жұмсақ матамен тазалау қажет. Назар аударыңыз! Оптикалық элементтердің (линзалардың, шашыратқыштар мен жарық диодтардың) зақымдалуы мен ластануы шырағданның тиімділігінің азаюына және оның мерзімінен бұрын істен шығуына әкеп соқтырады.

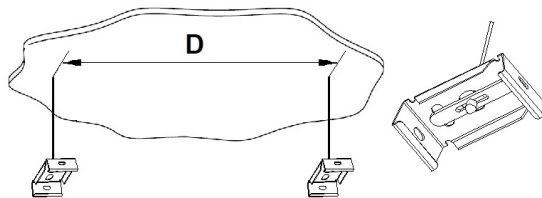
1. Желіден қуат көзін алып тастаңыз. Желілік сымдарын тегістеңіз. Іске қосу үшін диаметрі 6 мм-ге дейінгі шоғырсымды пайдалануға болады.



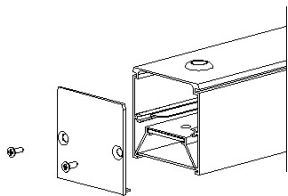
2. Тірек бетіне орнату кезінде орнату жиынтығындағы (жарықшамның құрамына кіреді) орнату қапсырмаларын орнату қажет.



3. Аспаларға орнатқан кезде тірек бетіне шоғырсымдық аспаларды (жарықшамның құрамына кірмейді) орнату керек. Ұзындығы 1500 мм-ге дейінгі жарықшамдар үшін 2 дана аспа саны, ұзындығы 1500 мм және одан да көп жарықшамдар үшін аспалардың ең аз саны 3 дана. Әрбір сымарқанды аспаға орнату қапсырмасын (жарықшамның құрамына кіреді) орнатыңыз.



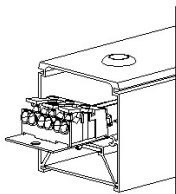
4. Екі бұранданы бұрап алып тастаңыз және өтпелі оқшаулағыш жағындағы қапталдық қақпақты шешіңіз.



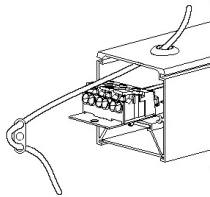
5. Қуаттау сымын корпустың өтпелі оқшаулағышы арқылы іске қосыңыз.

6. Жарықшамды корпусты орнату қапсырмаларына ойықтармен басу арқылы тірек бетіне немесе сымарқанды аспаларға орнатыңыз (таңдалған орнату әдісіне байланысты).

7. Корпустан коннекторы бар құйылмашықты шығарыңыз.



8. Қуат шоғырсымына «лабиринт» түріндегі жұлымдалудан қорғауды орнатыңыз.



9. Таңбалауға сәйкес желілік сымдарды коннектор ұстатқыштарына қосыңыз.

10. Құйылмашықты жарықшамның корпусына кіргізіңіз.

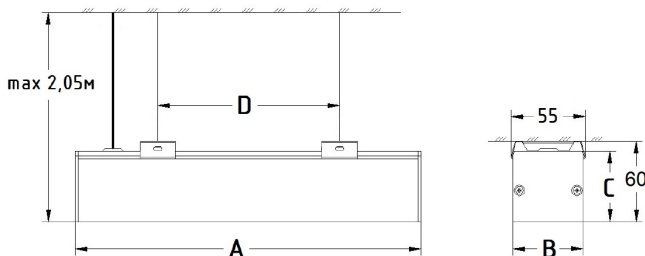
11. Қапталдық қақпақты орнатыңыз.

12. Суспензияға орнатқан кезде, қажет болған жағдайда, суспензиядағы шамның орнын реттеңіз.

Шамшырақты орнату және қосу жұмыстарын маман - біліктілігі сәйкес электрмонтаждаушы орындауы керек.

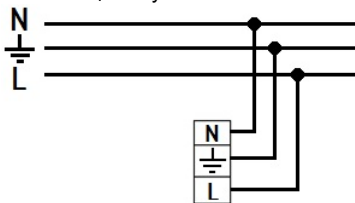
Шамшырақтың габариттік және орнату өлшемдері

1.



Қосу сызбасы

1. Шамдалдың қуаттандыру желісіне қосылу сызбасы.



Кепілдік міндеттемелері

- Өндіруші зауыт кепілдік мерзім кезеңінде қалыпты пайдаланылған және орнату ережелері сақталған жағдайда сатып алушының кінәсінен тыс істен шыққан шамшырақты ақысыз жөндеуге немесе алмастыруға міндеттенеді.
- Шамшырақ қызмет көрсету құрылғысы боп табылады. Шамшырақты қондырғанда оның еркін қызмет көрсету немесе жөндеу кезіндегі кедергісіз қол жеткізуін қамтамасыз ету қажет. Өндіруші-зауыт шамшырақтың техникалық қызмет көрсету немесе жөндеу жұмыстарын өткізу үшін шамшыраққа еркін қол жеткізу болмаған кезде құрылыс жұмыстары немесе арнайы жабдықтарды жалдауға байланысты шығындарды өтемейді және оған жауапты емес.
- Кепілдік мерзімі - шамшырақ жеткізілген күннен бастап 36 ай.
- Кепілдік міндеттері эксплуатация барысында боялған беттің және пластик беттердің өзгеруіне орындалмайды.

- Резервтік қоректендіру блоктарының (аккумулятор батареясымен жинақта жеткізілетін), сонымен бірге жарықтандыруды басқару жүйесінің құраушыларының кепілдік мерзімі жеткізілген күннен бастап 12 (он екі) айды құрайды.
- Жарық ағыны кепілдік мерзімінің барысында ұсынылатын номинал жарық ағынынан 70% төмен емес деңгейінде сақталады, кепілдік мерзімінің барысында өзгертілген түс температурасының мәні және өзгертілген түс температурасының рұқсат етілген мәндерінің аумағы - МЕМСТ 34819-2021 келтірілген мәндерге сәйкес.
- Жинақтау, қондыру және қызмет көрсетуі өнімге берілген төлқұжатқа сәйкес келетін болса, кепілдік көрсетілген мерзімге дейін сақталынады.
- Қалыпты климаттық жағдайда монтаж және эксплуатация ережелерін орындаған кезде шамшырақтардың жарамдылық мерзімі келесідей болады:
8 жыл - корпусы және/немесе оптикалық бөлігі (шашыратқыш) полимер материалдан жасалған,
10 жыл - басқа шамдалдар үшін.
- Өндірушіде осы бұйымның құрылымына тұтыну қасиеттерін жақсарту мақсатында өзгерістер енгізу құқығы болады. Сонымен қатар, өндіруді баспа барысындағы баспа қателері мен басқа да қателер үшін жауапты болмайды.
- Сақтау және тасымалдау.
Шамдал жылытылатын және желдетілетін, ауаны баптайтын қоймаларда сақталуы тиіс,кез-келген макроклиматты аймақтарда температурасы +5 тан +40°С дейін және қатысты ылғалдылығы 80% көп емес жағдайда бейімделінген.
NiCd, NiMh аккумуляторлары: Температуралық диапазондары +5 до +40°С
Жарты жылдан астам уақытта сақтау үшін аккумулятор қуаттандыруы -5 қуатсыздандыру циклімен істен шығуы ұсынылады. Шамдалдарды тасысалдау шарттары МЕМСТ 23216 «Ж» тобымен сәйкес болуы қажет.
Кез келген тасымалмен өндірушінің қаптамасымен тасымалдауға болады, тек механикалық қауалардан сақтық және атмосфералық шөгү ықпал етуінен шарты болған жағдайда.

Қабылдау туралы куәлік

Шырақ ТУ 27.40.25-001-88466159-2019 сәйкес және қолдануға жарамды болып табылды.Шырақ сертифицикатталған.

Шығарылған күні, бақылаушы және ораушы туралы ақпарат басты бетте көрсетілген.

Өндіруші зауыт: "МГК"ЖШҚ Жарық Технологиялары""

Өндіруші зауыттың мекен-жайы: 390010, Ресей, Рязань қ., Магистральная көш., 10 а үй.

Сату күні _____

Дүкен мөртаңбасы

Толық ақпаратты сіз біздің веб-сайтымызда www.LTcompany.com көре аласыз.

Тегін желісінің телефоны

8 800 099-77-70

04.12.2025 2:19:27