

# ART MINIZOOM/T

Светильники стационарные / Стационарлы шамдалдар

**(ru)** Паспорт  
**(kaz)** Төлқұжат

Дата выпуска \_\_\_\_\_

Контролер \_\_\_\_\_

Упаковщик \_\_\_\_\_



**(ru)**



Сделано в России



Артикул	Наименование	Исполнение	Мощность, Вт	КЦТ (в сфере)**, К	Световой поток, лм	Свет. отдача, лм/Вт	Рабочее напряжение питания DC, В
Артикул	Атауы	Орындау	куаты, В	КЦТ (салада)**, К	Жарықтық ағын, лм	Жарық беру лм/Вт	DC, В қуат көзінің жұмыстық кернеуі
1915000010	ART MINIZOOM/Т 10W	D15/55 9727 BK DIM	12	2700	600	50	-
1915000020	ART MINIZOOM/Т 10W	D15/55 9727 WH DIM					
1915000170	ART MINIZOOM/Т 10W	D15/55 9727/58 BK DIM		2700-5800	800	67	
1915000180	ART MINIZOOM/Т 10W	D15/55 9727/58 WH DIM					
1915000030	ART MINIZOOM/Т 10W	D15/55 9730 BK DIM		3000	700	58	
1915000040	ART MINIZOOM/Т 10W	D15/55 9730 WH DIM					
1915000050	ART MINIZOOM/Т 10W	D15/55 9740 BK DIM		4000	800	67	
1915000060	ART MINIZOOM/Т 10W	D15/55 9740 WH DIM					

**ru** **Примечания:**

- \*\* КЦТ (в сфере) - коррелированная цветовая температура излучения светильника, измеренная в интегрирующей сфере.
- Допустимое отклонение величин: мощности, светового потока, массы от номинальных значений составляет  $\pm 10\%$ .
- Допустимое отклонение значений КЦТ от номинального значения составляет  $\pm 300\text{K}$ .
- Светильники рассчитаны для работы в сети переменного тока 230 В, 50-60 Гц ( $\pm 0,4$  Гц).
- Питающая сеть должна быть защищена от коммутационных и грозовых импульсных помех.
- Качество электроэнергии должно соответствовать ГОСТ 32144-2013.
- Световой поток в аварийном режиме, указанный в %, является процентным содержанием от номинального потока.
- Коэффициент пульсации светового потока  $< 1\%$ .
- Климатическое исполнение УХЛ4\* соответствует ГОСТ 15150-69, ниже значение окружающего воздуха  $+5^\circ\text{C}$ .
- Степень IP соответствует ГОСТ IEC 60598-1-2017.
- Тип рассеивателя: Линзы из поликарбоната.
- Подробнее об указанных в таблице размерах светильника смотрите в разделе "Габаритные и установочные размеры светильника".

**Ta(°C)**  
**+5/+35**

Рабочее напряжение питания АС,В	Угол рассеивания,°	Пусковой ток, А	Вр.импульса пуск.тока, мкс	Класс энергоэффективности	Масса, кг	Длина(А), мм	Высота(С), мм
АС,В қуат көзінің жұмыстық кернеуі	Шашырау бұрышы,°	Іске қосуды, А	Іске қосу тоғының импульс уақыты, мкс	Энергия тиімділігі класы	Салмағы, кг	Ұзындығы (А), мм	Биіктігі (С), мм
176-264	D15/55	18	2,8	B	0,5	55	115
				A			

- Все параметры светильников указаны при номинальном напряжении питания и нормальных условиях эксплуатации.

**ҚАЗ Ескертулер:**

- КТТ (сферада)-шырақтың сәулеленуіндегі корреляцияланған түстік температурасы, интегралданған сферада өлшенген.
- Шаманың ауытқу шегі: қуат, жарық ағыны, мөлшері номиналды маңыздың  $\pm 10\%$  құрайды.
- ҚҚТ маңызының ауытқу шегі номиналды маңыздың  $\pm 300\text{К}$  құрайды.
- Шамшырақтар айнымалы ток 230 В, 50-60 Гц ( $\pm 0,4$  Гц) жүйесінде жұмыс жасауға есептелінген.
- Қуаттандыру желісі коммуникациялық және найзағай кедергілерінен қорғанылуы тиіс.
- Электр энергиясының сапасы ГОСТ 32144-2013 сәйкес келу керек.
- % көрсетілген апаттық режимдегі жарық ағыны номинал ағынның пайыздық мөлшері болып табылады.
- Жарық ағынының пульстену коэффициенті  $< 1\%$ .
- Ауа райының мәні УХЛ4\* 15150-69 МЕМСТ-іне , қоршаған ауаның төмен жұмыс мәні  $+5^\circ\text{C}$ .
- Қорғау дәрежесі IP, МЕМСТ IEC 60598-1-2017 сәйкес келеді.
- Қорғаныш шыны түрі:Поликарбонаттан жасалған линзалар.

- Кестеде көрсетілген шамдалдың өлшемдері туралы толығырақ мәліметті "Шамдалдың габариттік және орнату өлшемдері" бөлімінен қараңыз.

-

Шырақтардың барлық параметрлері қуат көзінің номиналды кернеуінде және пайдаланудың қалыпты жағдайларында көрсетілген.

## Комплект поставки

- Светильник, шт - 1
- Паспорт, шт - 1
- Упаковка, шт - 1

## Назначение и общие сведения

- Светильник трековый, на полупроводниковых источниках света (светодиодах) предназначен для функционально-декоративного освещения.
- Источник света, содержащийся в светильнике, может быть заменен только производителем или его сервисным агентом.
- Светильник соответствует требованиям ТР ТС и ТР ЕАЭС.
- Светильник трековый, на полупроводниковых источниках света (светодиодах) для освещения выставочных зон.  
Светильник устанавливается непосредственно на шинопровод.

## Указания по технике безопасности

- Не производить никаких работ со светильником при поданном на него напряжении.

- Рабочее положение светильника должно исключать возможность смотреть на источник света с расстояния менее 0,5 м.

- Запрещается эксплуатация светильника с поврежденным рассеивателем.



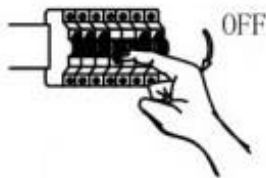
- Запрещается самостоятельно производить разборку, ремонт или модификацию светильника. В случае возникновения неисправности необходимо сразу отключить светильник от питающей сети и обратиться на завод-изготовитель или в специализированную службу по ремонту и обслуживанию светильников.

- Светильники на полупроводниковых источниках света (светодиодах) относятся к малоопасным твердым бытовым отходам и утилизируются в соответствии с ГОСТ Р 55102-2012.

## Правила эксплуатации и установка

Эксплуатация светильника должна производиться в соответствии с «Правилами технической эксплуатации электроустановок потребителей». Установку, чистку светильника и замену компонентов производить только при отключенном питании. Очистку рассеивателя светильника производить по мере его загрязнения, мягкой тканью, смоченной в мыльном растворе. Внимание! Повреждение и загрязнение оптических элементов (линз, рассеивателей и светодиодов) приводит к уменьшению эффективности и преждевременному выходу светильника из строя.

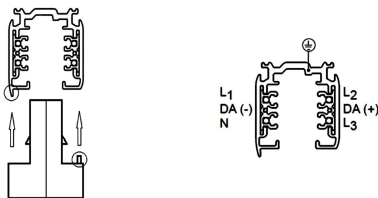
1. Отключить питание в сети.



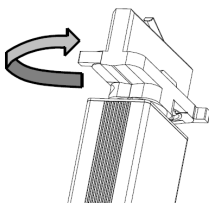
2. Распаковать светильник. Убедиться в правильности подключения нейтрального провода ввода питания шинопровода!

3. Выбор нужной фазы (1,2 или 3) осуществляется поворотом диска переключателя адаптера до крепления в шинопроводе или после.

4. Установить светильник на шинопроводе EVRO-DIN с помощью адаптера. При установке обратить внимание на расположение выступов адаптера и шинопровода. Монтаж светильника проводить только в обесточенном состоянии шинопровода.



5. Зафиксировать адаптер путем поворота фиксатора, расположенного на нем. **ВНИМАНИЕ!** Для оптимального монтажа светильников без перекоса шинопровода, рекомендуется шинопровод жестко монтировать к поверхности потолка или использовать жесткие подвесы (шпильки). В случае монтажа группы светильников на шинопровод, закрепленный на подвесах, рекомендуется располагать светильники светящие в противоположные стороны в шахматном порядке, для оптимальной развесовки конструкции.



6. Регулировка угла светового пятна осуществляется на корпусе. Управление световым потоком осуществляется на корпусе светильника с помощью регулятора.

7. При демонтаже светильника, освободить адаптер путем поворота фиксаторов и вытащить его из шинопровода.

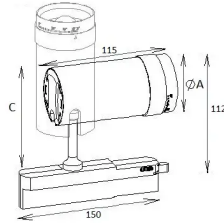
8. Запрещается использовать в контакте с адаптером или другими компонентами осветительной системы любые виды растворителя, клея, смазки и т.д. Эти материалы могут привести к повреждению компонентов осветительной системы.

9. Пользователь несет ответственность за электрическую, механическую и тепловую совместимость между светильником и шинопроводной системой, на которую он установлен.

**Установку и подключение светильника должен выполнять специалист  
–электромонтажник, соответствующей квалификации.**

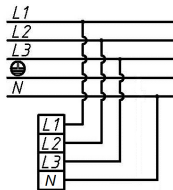
## Габаритные и установочные размеры светильника

1.



### Схема подключения

1. Схема подключения светильника к питающей сети.



### Гарантийные обязательства

- Завод-изготовитель обязуется безвозмездно отремонтировать или заменить светильник вышедший из строя не по вине покупателя в условиях нормальной эксплуатации, в течение гарантийного срока.
- Светильник является обслуживаемым прибором. При установке светильника необходимо предусмотреть возможность свободного доступа для его обслуживания или ремонта. Завод-производитель не несет ответственности и не компенсирует затраты, связанные со строительно-монтажными работами и наймом специальной техники при отсутствии свободного доступа к светильнику для его обслуживания или ремонта.
- Гарантийный срок – 36 месяцев с даты поставки светильника.
- Гарантийные обязательства не признаются в отношении изменения оттенков окрашенных поверхностей и пластиковых частей в процессе эксплуатации.
- Гарантийный срок на блоки резервного питания (поставляемые в комплекте с аккумуляторной батареей), а также на компоненты систем управления освещением (поставляемые без светильников), составляет 12 (двенадцать) месяцев с даты поставки.
- Световой поток в течение гарантийного срока сохраняется на уровне не ниже 70% от заявляемого номинального светового потока, значение коррелированной цветовой температуры и область допустимых значений коррелированной цветовой температуры в течение гарантийного срока - согласно приведенным в ГОСТ 34819-2021.
- Гарантия сохраняется в течение указанного срока при условии, что сборка, монтаж и эксплуатация светильников производится специально обученным техническим персоналом и в соответствии с паспортом на изделие.
- Срок службы светильников в нормальных климатических условиях при соблюдении правил монтажа и эксплуатации составляет:  
8 лет – для светильников, корпус и/или оптическая часть (рассеиватель) которых изготовлены из полимерных материалов.  
10 лет – для остальных светильников.
- Производитель оставляет за собой право на внесение изменений в конструкцию изделия улучшающие потребительские свойства. Кроме того, производитель не несет ответственности за возможные опечатки и ошибки, возникшие при печати.

- Хранение.

Светильники должны храниться в отопляемых и вентилируемых складах, хранилищах с кондиционированием воздуха, расположенных в любом макроклиматическом районе при температуре от +5 до +40°С и относительной влажности не более 80%.

NiCd, NiMh аккумуляторы: Температурный диапазон +5 до +40°С

При длительном хранении более полугода рекомендуется производить заряд аккумуляторов – 5 циклов заряда разряда.

Условия транспортирования светильников должны соответствовать группе “Ж” ГОСТ 23216.

Транспортировать в упаковке производителя любым видом транспорта при условии защиты от механических повреждений и непосредственного воздействия атмосферных осадков.

### **Свидетельство о приемке**

Светильник соответствует ТУ 27.40.25-001-88466159-2019 и признан годным к эксплуатации. Светильник сертифицирован.

Информация о дате выпуска, контролере и упаковщике указана на титульном листе.

Завод-изготовитель: ООО "МГК "Световые Технологии"

Адрес завода-изготовителя: 390010, Россия, г. Рязань, ул. Магистральная д.10 а.

Дата продажи \_\_\_\_\_

Штамп магазина

---

Более подробную информацию Вы можете найти на нашем сайте [www.LTcompany.com](http://www.LTcompany.com)

Телефон бесплатной горячей линии

8 800 333-23-77

## Жеткізілім жиынтығы

- Шамдал, дана - 1
- Төлқұжат, дана - 1
- Орам, дана - 1

## Міндетті және жалпы мәліметтер

- трек(ті) шамшырақ, жартылай өткізгішті жарық көздерінде (жарық диодтарында) функционалды-сәндік жарықтандыру үшін арналған.
- Шамшырақтың қуаттандыру көзін өндіруші немесе оның қызмет көрсету агенті арқылы ауыстырыға болады.
- Шам КО ТР ,ЕЭО ТР талаптарына сәйкес келеді.
- Трек(ті) шамшырақ, жартылай өткізгішті жарық көздерінде (жарық диодтарында) функционалды-сәндік көрме алаңдарын жарықтандыруға. Шыраққа шиносым тікелей орнатылады.

## Міндеті және жалпы мәліметтер

- Тоқ жүйесінде кернеу берген кезде шамшашырақпен ешқандай жұмыс жүргізуге болмайды.
- Шамшырақтың жұмыс орны жарық көзіне 0,5 м кем қашықтықтан қарау мүмкіндігін шектейтіндей орналасуы керек.
- Шашыратқышы бүлінген шамшырақты эксплуатациялауға тыйым салынады.



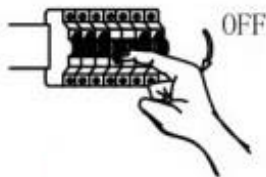
- Шамдалды түрлендіру, жөндеу немесе өздігінен бөлшектеу тыйым салынады.Жарамсыздығы байқала бастаған кезде шамдалды жеткізу желісінен өшіру керек және зауыт-өндірушіге немесе арнайы жөндеу мен қызмет көрсету орталықтарына көрсету керек. Жартылай өткізгіш Жарық көздеріндегі (жарықдиодты) шамдар аз - қауіпті қатты тұрмыстық қалдықтарға жатады және Р 55102-2012 ГОСТ сәйкес кәдеге жаратылады.

## Пайдалану және орнату қондыру ережелері

Шамшырақтың пайдалану "Тұтынушылардың электр қондырғыларын техникалық пайдалану ережелеріне " сәйкес келу керек.

Орнату, шамды тазалау және компоненті ауыстыру тек тоқтан ажыратылған кезде жүргізуге болады. Шамшырақтың шашыратқышын ластанған сайын сабын ерітіндісінде суланған жұмсақ матамен тазалау қажет. Назар аударыңыз! Оптикалық элементтердің (линзалардың, шашыратқыштар мен жарық диодтардың) зақымдалуы мен ластануы шырағданның тиімділігінің азаюына және оның мерзімінен бұрын істен шығуына әкеп соқтырады.

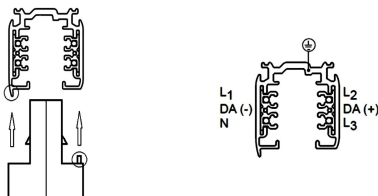
1. Желідегі қоректендіруді өшіру.



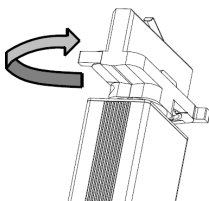
2. Шамшырақты ашу керек. Шинасымның қоректендіруін енгізуінің бейтарап сымын қосудың дұрыстығына көз жеткізу керек.

3. Дұрыс фазаны таңдау (1, 2 немесе 3) шинасымға адаптерді бекітуге дейін немесе бекіткеннен кейін ауыстырғыш дискін бұру арқылы жүзеге асырылады.

4. Адаптердің көмегімен EVRO-DIN шинасымда шамшырақты орнату керек. Орнату кезінде адаптер және шинопровод орналасуына назар аударыңыз. Шамшырақтың монтажын тек сәндірілу кезінде жасаныз.



5. Бейімдегішті сол жерде орналасқан бекіткішті бұру арқылы бекітіңіз. **НАЗАР АУДАРЫҢЫЗ!** Шина сымының қисаюынсыз шамдарды оңтайлы орнату үшін шина сымын төбенің бетіне қатты орнату немесе қатты ілігіштерді (шпилькаларды) пайдалану ұсынылады. Аспаларға бекітілген шиналық сымға шамдар тобын орнатқан жағдайда, құрылымды оңтайлы ілу үшін қарама-қарсы бағытта жарқыраған шамдарды шахмат тәртібімен орналастыру ұсынылады.



6. Жарық нүктесінің бұрышын реттеу корпуста жүзеге асырылады. Жарық ағынын басқару реттегіштің көмегімен шам корпусында жүзеге асырылады

7. Шамды бөлшектеу кезінде бекіткішті бұрап, бейімдегішті босатыңыз және оны шина сымынан шығарыңыз.

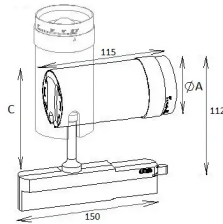
8. Адаптермен немесе жарықтандыру жүйесінің басқа бөліктерімен жанасатын еріткіштің, желімнің, майлаудың және т.б. түрін қолданбаңыз. Бұл материалдар жарықтандыру жүйесінің компоненттеріне зақым келтіруі мүмкін.

9. Пайдаланушы шамдар мен ол орнатылған шиналар жүйесі арасындағы электрлік, механикалық және жылулық үйлесімділікке жауапты.

**Шамшырақты орнату және қосу жұмыстарын маман - біліктілігі сәйкес электрмонтаждаушы орындауы керек.**

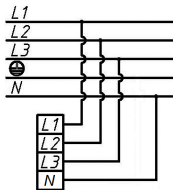
## Шамшырақтың габариттік және орнату өлшемдері

1.



### Қосу сызбасы

1. Шамдалдың қуаттандыру желісіне қосылу сызбасы.



### Кепілдік міндеттемелері

- Өндіруші зауыт кепілдік мерзім кезеңінде қалыпты пайдаланылған және орнату ережелері сақталған жағдайда сатып алушының кінәсінен тыс істен шыққан шамшырақты ақысыз жөндеуге немесе алмастыруға міндеттенеді.
- Шамшырақ қызмет көрсету құрылғысы боп табылады. Шамшырақты қондырғанда оның еркін қызмет көрсету немесе жөндеу кезіндегі кедергісіз қол жеткізуін қамтамасыз ету қажет. Өндіруші-зауыт шамшырақтың техникалық қызмет көрсету немесе жөндеу жұмыстарын өткізу үшін шамшыраққа еркін қол жеткізу болмаған кезде құрылыс жұмыстары немесе арнайы жабдықтарды жалдауға байланысты шығындарды өтемейді және оған жауапты емес.
- Кепілдік мерзімі - шамшырақ жеткізілген күннен бастап 36 ай.
- Кепілдік міндеттері эксплуатация барысында боялған беттің және пластик беттердің өзгеруіне орындалмайды.
- Резервтік қоректендіру блоктарының (аккумулятор батареясымен жинақта жеткізілетін), сонымен бірге жарықтандыруды басқару жүйесінің құраушыларының кепілдік мерзімі жеткізілген күннен бастап 12 (он екі) айды құрайды.
- Жарық ағыны кепілдік мерзімінің барысында ұсынылатын номинал жарық ағынынан 70% төмен емес деңгейінде сақталады, кепілдік мерзімінің барысында өзгертілген түс температурасының мәні және өзгертілген түс температурасының рұқсат етілген мәндерінің аумағы - МЕМСТ 34819-2021 келтірілген мәндерге сәйкес.
- Жинақтау, қондыру және қызмет көрсетуі өнімге берілген төлқұжатқа сәйкес келетін болса, кепілдік көрсетілген мерзімге дейін сақталынады.
- Қалыпты климаттық жағдайда монтаж және эксплуатация ережелерін орындаған кезде шамшырақтардың жарамдылық мерзімі келесідей болады:  
8 жыл - корпусы және/немесе оптикалық бөлігі (шашыратқыш) полимер материалдан жасалған,  
10 жыл - басқа шамдалдар үшін.
- Өндірушіде осы бұйымның құрылымына тұтыну қасиеттерін жақсарту мақсатында өзгерістер енгізу құқығы болады. Сонымен қатар, өндіруді баспа барысындағы баспа қателері мен басқа да қателер үшін жауапты болмайды.

- Сақтау және тасымалдау.

Шамдал жылытылатын және желдетілетін, ауаны баптайтын қоймаларда сақталуы тиіс, кез-келген макроклиматты аймақтарда температурасы +5 тан +40°C дейін және қатысты ылғалдылығы 80% көп емес жағдайда бейімделінген.

NiCd, NiMH аккумуляторлары: Температуралық диапазондары +5 до +40°C

Жарты жылдан астам уақытта сақтау үшін аккумулятор қуаттандыруы -5 қуатсыздандыру циклімен істен шығуы ұсынылады. Шамдалдарды тасымалдау шарттары МЕМСТ 23216 «Ж» тобымен сәйкес болуы қажет.

Кез келген тасымалмен өндірушінің қаптамасымен тасымалдауға болады, тек механикалық ақаулардан сақтық және атмосфералық шөгуден етуінен шарты болған жағдайда.

### **Қабылдау туралы куәлік**

Шырақ ТУ 27.40.25-001-88466159-2019 сәйкес және қолдануға жарамды болып табылды. Шырақ сертифицикатталған.

Шығарылған күні, бақылаушы және ораушы туралы ақпарат басты бетте көрсетілген.

Өндіруші зауыт: "МГК"ЖШҚ Жарық Технологиялары""

Өндіруші зауыттың мекен-жайы: 390010, Ресей, Рязань қ., Магистральная көш., 10 а үй.

Сату күні \_\_\_\_\_

Дүкен мөртаңбасы

---

Толық ақпаратты сіз біздің веб-сайтымызда [www.LTcompany.com](http://www.LTcompany.com) көре аласыз.

Тегін желісінің телефоны

8 800 099-77-70

22.04.2025 2:54:31