

## ГАРАНТИЙНЫЕ ОБЯЗАТЕЛЬСТВА

Гарантия производителя – 1 год с даты продажи изделия при условии соблюдения потребителем условий использования, транспортировки, хранения, монтажа и эксплуатации. Гарантия не распространяется на дефекты, возникшие в случаях:

- нарушения режимов хранения, монтажа, испытания, эксплуатации и обслуживания изделия;
- ненадлежащей транспортировки и погрузо-разгрузочных работ;
- наличия следов воздействия веществ, агрессивных к материалам;
- наличия повреждений, вызванных пожаром, стихией, форсмажорными обстоятельствами;
- повреждений, вызванных неправильными действиями потребителя;
- наличия следов постороннего вмешательства в конструкцию изделия.

Изготовитель оставляет за собой право вносить в конструкцию изделия изменения, не влияющие на заявленные технические характеристики.

## УСЛОВИЯ ГАРАНТИЙНОГО ОБСЛУЖИВАНИЯ

Претензии к качеству товара могут быть предъявлены в течение гарантийного срока. В случае необоснованности претензии, затраты на диагностику и экспертизу изделия оплачиваются Покупателем.

При предъявлении претензий к качеству товара, покупатель предоставляет следующие документы:

1. Заявление в произвольной форме, в котором указываются:
  - название организации или Ф.И.О. покупателя;
  - фактический адрес покупателя и контактный телефон;
  - название и адрес организации, производившей монтаж;
  - адрес установки изделия;
  - описание дефекта.
2. Документ, подтверждающий покупку изделия (накладная, квитанция);
3. Фотографии неисправного изделия в системе;
4. Акт гидравлического испытания системы, в которой монтировалось изделие;
5. Копия гарантийного талона со всеми заполненными графами.

При необходимости могут быть запрошены дополнительные документы. Гарантийный талон с указанием сроков гарантии на продукцию находится на сайте поставщика (mvi-rus.ru) в разделе «Техническая информация».

ГАРАНТИЙНЫЙ ТАЛОН от \_\_\_\_\_

Наименование и артикул: \_\_\_\_\_ количество \_\_\_\_\_

Наименование торгующей организации \_\_\_\_\_

Дата продажи \_\_\_\_\_ Подпись продавца \_\_\_\_\_

МП

## ПАСПОРТ РУКОВОДСТВО ПО ЭКСПЛУАТАЦИИ

### УНИВЕРСАЛЬНЫЕ МОНТАЖНЫЕ ПОЛИМЕРНЫЕ ГИЛЬЗЫ СЕРИИ US.201



2026 г.

## ИЗГОТОВИТЕЛЬ

ООО «Торговый дом «АРКОС»  
620026, Свердловская область, г. Екатеринбург, ул. Энгельса 36

## НОМЕНКЛАТУРА

US.201.04 – универсальная монтажная полимерная гильза, 16  
US.201.05 – универсальная монтажная полимерная гильза, 20  
US.201.06 – универсальная монтажная полимерная гильза, 25  
US.201.07 – универсальная монтажная полимерная гильза, 32

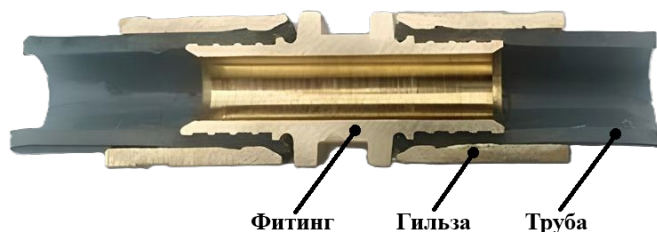
## НАЗНАЧЕНИЕ

Универсальные монтажные полимерные гильзы предназначены для создания аксиальных соединений трубопроводов из сшитого полиэтилена в системах питьевого и хозяйственного водопровода, горячего водоснабжения, отопления, сжатого воздуха, а также на технологических трубопроводах, транспортирующих жидкости, неагрессивные к материалам труб и фитингов.

Универсальные монтажные полимерные гильзы применяются совместно с аксиальными фитингами и совместимы с трубами Stabil и полимерными PE-X трубами, имеющими следующие геометрические параметры:

Наружный диаметр трубы, мм	16	16,2	20	25	32			
Толщина стенки трубы, мм	2,2	2,6	2,8	2,9	3,5	3,7	4,4	4,7

### Аксиальное соединение в разрезе



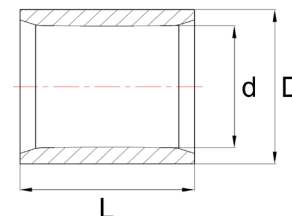
Аксиальное соединение относится к категории неразборных, поэтому может замоноличиваться в строительные конструкции.

## ТЕХНИЧЕСКИЕ ХАРАКТЕРИСТИКИ

Наименование параметра	Значение
Диапазон температуры рабочей среды, °C	От -20 до +95
Номинальное давление PN, бар	10
Допустимый диапазон температуры монтажа, °C	От +10 до +50
Диапазон размеров, мм	16 - 32
Материал гильз	Полиарил
Цвет гильз	Чёрный
Средний полный службы, лет	50

## ВЕС И ГАБАРИТНЫЕ РАЗМЕРЫ

### Универсальная монтажная полимерная гильза



Артикул	Размер	D, мм	d, мм	L, мм	Вес, г.
US.201.04	16	22,8	16,8	23,6	5,8
US.201.05	20	27,5	20,5	25	8,2
US.201.06	25	33,5	25,2	30	12
US.201.07	32	41,2	32,7	34	21

## УКАЗАНИЯ ПО МОНТАЖУ

1. Монтаж аксиальной системы должен производиться квалифицированными специалистами.
2. Аксиальные фитинги не должны испытывать продольных и изгибающих нагрузок. В проекте должны быть предусмотрены подвижные и неподвижные опоры, а также компенсаторы.
3. Монтаж соединителей следует производить в соответствии с требованиями СП 40-102-2000; СП 344.1325800.2017 и СП 73.13330.2016.
4. Работы по монтажу трубопроводов на подвижных соединителях допускается производить при температуре воздуха в помещении не ниже +10°C.
5. Пластиковые трубы, принесённые с мороза, должны быть выдержаны в помещении с температурой не ниже +10°C в течение 8-ми часов.
6. Работы по выполнению подвижных соединений должны выполняться с помощью комплекта специального инструмента: ручного (MVI MTSF.502 или аналогичного) или электрического (аккумуляторного).
7. Подвижные соединители допускается замоноличивать в строительные конструкции (кроме соединителей с переходом на резьбу). Перед замоноличиванием соединителей необходимо произвести гидравлическое испытание смонтированной системы.
8. Гидравлическое испытание производится статическим давлением, в 1,5 раз превышающим рабочее давление в системе (но не менее 6 бар). При проведении испытаний следует руководствоваться указаниями СП 73.13330.2016.
9. Расстояние от начала изгиба трубы до конца гильзы соединителя, а также расстояние между концами гильз соседних подвижных соединителей не должно быть меньше 5-ти кратного наружного диаметра соединяемой трубы.



### **УКАЗАНИЯ ПО ЭКСПЛУАТАЦИИ И ТЕХНИЧЕСКОМУ ОБСЛУЖИВАНИЮ**

1. Изделия должны эксплуатироваться при условиях, изложенных в таблице технических характеристик.
2. Смонтированные подвижные соединения не требуют дополнительного обслуживания.
3. Не допускается замораживание рабочей среды внутри соединителей.

### **ПРАВИЛА ХРАНЕНИЯ И ТРАНСПОРТИРОВКИ**

1. Изделия транспортируются любым видом транспорта в соответствии с правилами, действующими на транспорте данного вида. Условия транспортировки – 5 по ГОСТ 15150-69.
2. Условия хранения изделий – 3 по ГОСТ 15150-69.
3. Изделия должны храниться в упаковке предприятия-изготовителя.
4. Изделия должны храниться в упакованном виде в закрытом помещении или под навесом. Хранение изделий на открытых площадках не допускается.
5. При отгрузке потребителю изделия консервации не подвергаются, так как материалы, применяемые при их изготовлении, атмосферостойкие и имеют защитное покрытие.
6. В процессе изготовления, хранения, транспортирования и эксплуатации при указанных в паспорте параметрах, изделия не оказывают вреда окружающей среде и здоровью человека.
7. Изделия следует оберегать от ударов и механических нагрузок, а их поверхность – от нанесения царапин. При перевозке упаковки с изделиями необходимо укладывать их на ровную поверхность транспортных средств, предохраняя от острых металлических углов и ребер платформы.
8. Сбрасывание упаковок с изделиями с транспортных средств не допускается.

### **УТИЛИЗАЦИЯ**

По истечении назначенных показателей (назначенного срока службы и (или) назначенного ресурса), эксплуатация изделия прекращается и принимается решение о направлении его на утилизацию.

Утилизация изделия (переплавка, захоронение, перепродажа) производится в порядке, установленном Законами РФ от 04 мая 1999 г. № 96-ФЗ "Об охране атмосферного воздуха" (с изменениями и дополнениями), от 24 июня 1998 г. № 89-ФЗ (с изменениями и дополнениями) "Об отходах производства и потребления", от 10 января 2002 № 7-ФЗ « Об охране окружающей среды» (с изменениями и дополнениями), а также другими российскими и региональными нормами, актами, правилами, распоряжениями и пр., принятыми во исполнение указанных законов.

Содержание благородных металлов: нет.