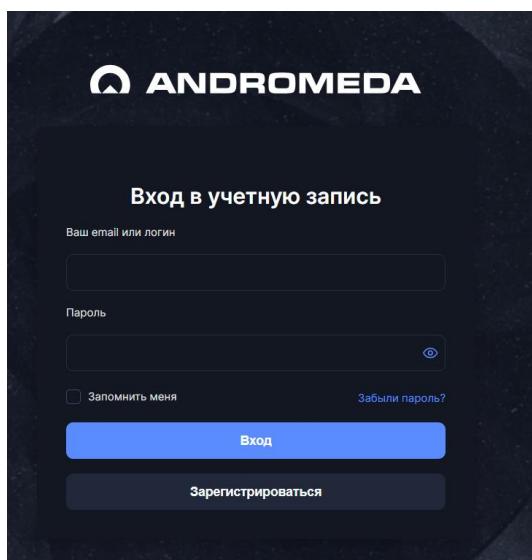
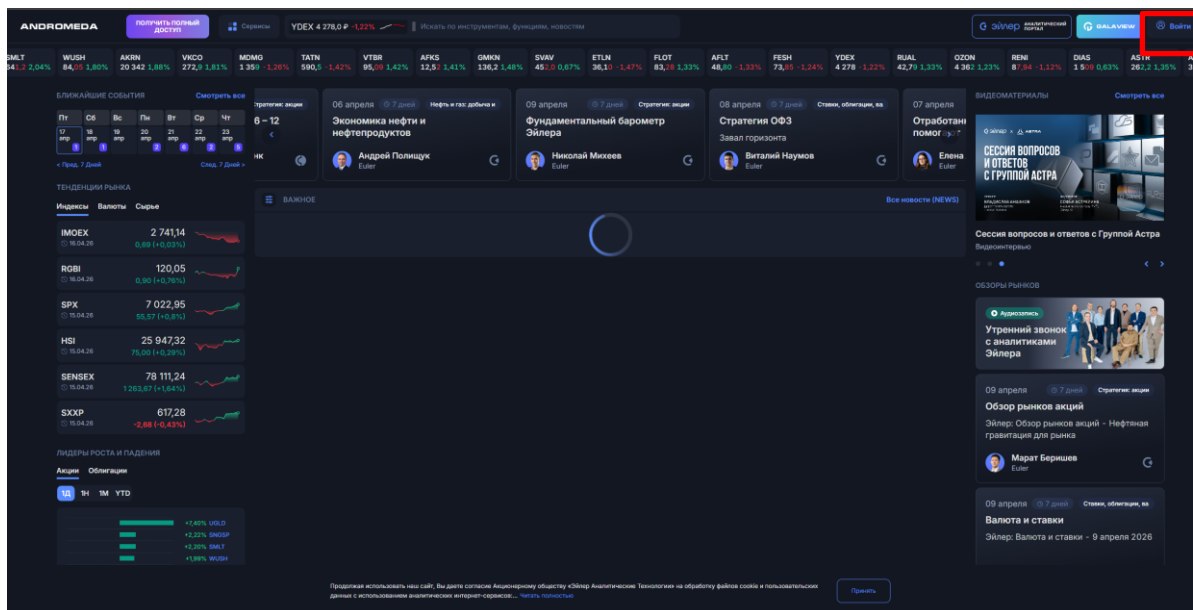


Инструкция по эксплуатации ПО «Терминал Андромеда ПРО»

ПО «Терминал Андромеда ПРО» является облачным (SaaS) решением, доступным в виде интернет-страниц, в силу чего не требует установки на оборудование пользователя. Техническая часть работы ПО реализуется на сервере разработчика.

Для запуска системы следует зайти на сайт <https://andromedaterminal.ru> и нажать на кнопку «Войти» в правом верхнем углу страницы. На открывшейся странице ввести свой e-mail или логин, а также пароль. Если ранее аккаунт в ПО «Терминал Андромеда ПРО» не создавался, то необходимо обратиться к Инструкции по установке ПО «Терминал Андромеда ПРО».

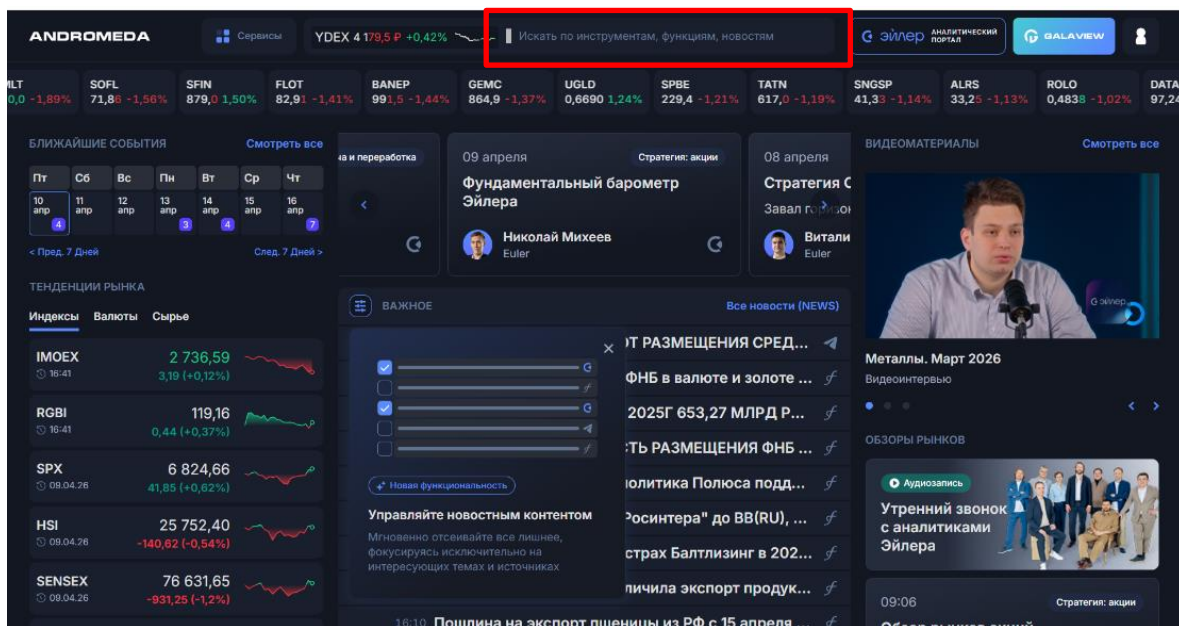


1 Использование основного функционала

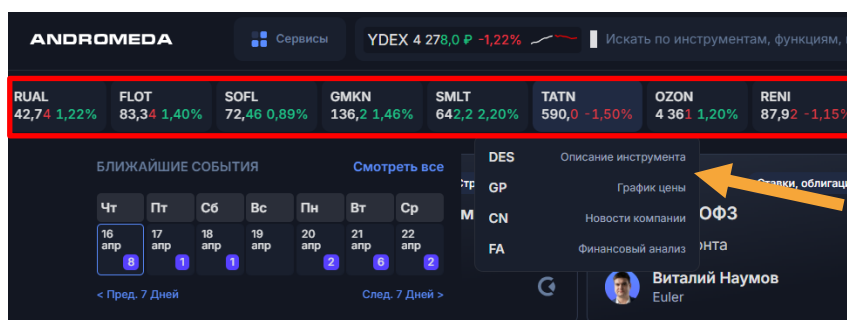
После авторизации появится возможность работать с функционалом ПО, доступным в рамках соответствующего типа подписки. В зависимости от типа подписки главный экран может предоставить ряд возможностей.

1.1 Быстрый поиск по инструментам, функциям и новостям. Для начала поиска

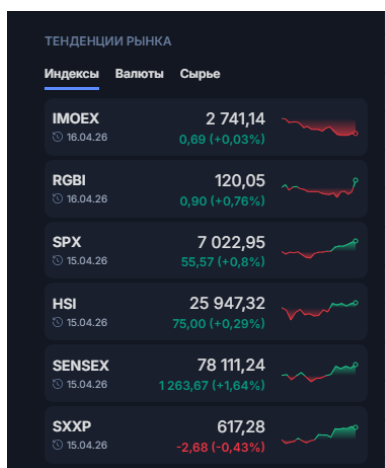
рекомендуется ввести запрос в строку поиска (например, "TATN", «пошлина на пшеницу»).



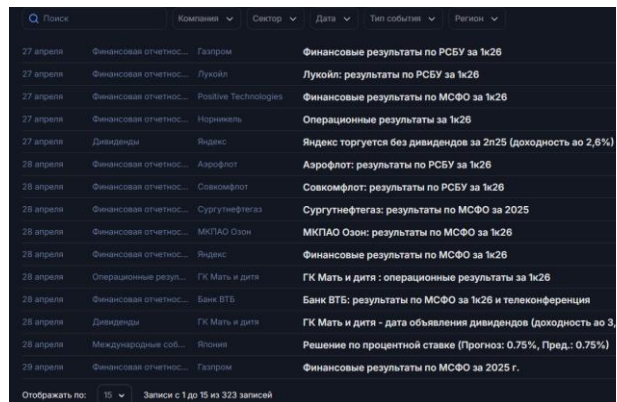
1.2 Лента котировок (обзор текущего состояния рынка). Лента движется самостоятельно. Для просмотра конкретного актива (котировки) нажмите на него.



1.3 Графики и тенденции индексов в реальном времени, лидеры роста и падения. Для просмотра подробной информации об индексе необходимо нажать на его обозначение.

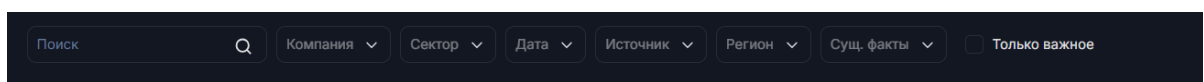
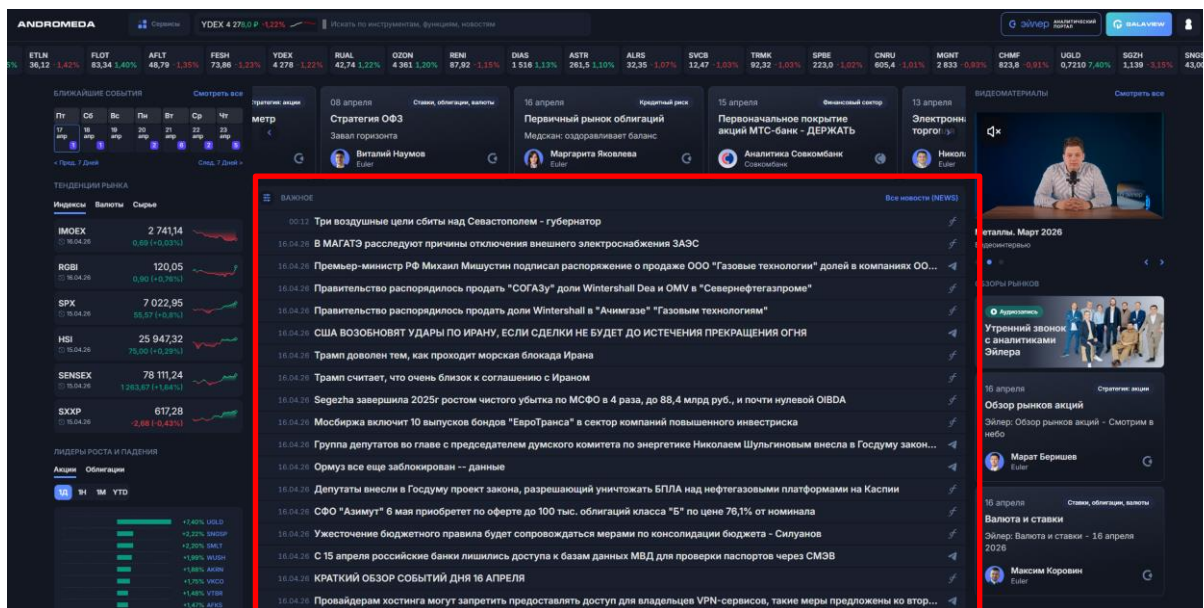


1.4 Информация о ближайших событиях. Позволяет получить данные о предстоящих макроэкономических событиях на рынках. Для просмотра информации необходимо нажать «Смотреть все». Также возможно воспользоваться изображениями стрелки в области ближайших событий для прокрутки карточек календаря.

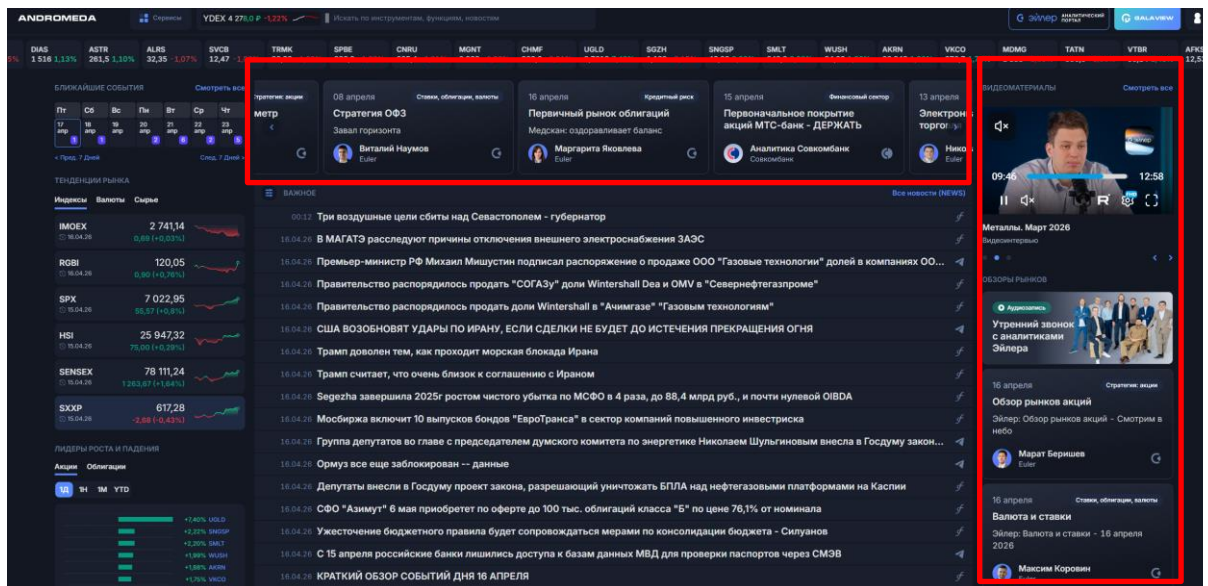


1.5 Новостная лента. Используется для предоставления актуальной информации о ситуации на рынках и в мире. Возможно просматривать новости, пролистывать их в формате «бесконечной ленты», а также просматривать полный список новостей в полноэкранном режиме посредством нажатия кнопки «Все новости».

В режиме «Все новости» становятся доступны различные фильтры для отображения выбранных новостей.

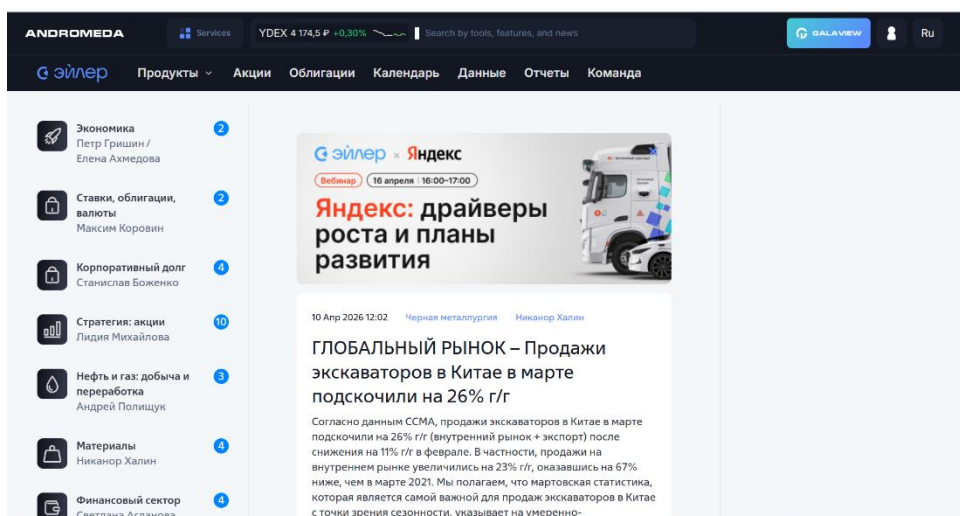


1.6 Лента аналитической информации. Возможно ознакомиться с информацией, нажав на соответствующую карточку.



2 Использование функционала «Аналитический портал»

Раздел «Эйлер. Аналитический портал». Раздел позволяет подробно ознакомиться с аналитическими новостными материалами о состоянии рынка. Перемещение по материалам портала происходит с помощью нажатия на карточки материалов, а также возможна сортировка по существующим блокам. Кроме того, в разделе «отчеты» доступна фильтрация по различным параметрам и поиск внутри раздела.



Исключить периодические отчёты
 Исключить ежедневные отчёты
 Только избранные

Поиск

Сектор ▼

Компания ▼

Регион ▼

Серия ▼

С:

ДД.ММ.ГГГГ 📅

По:

ДД.ММ.ГГГГ 📅

Найдено 4626 публика

27 Апр 2026 10:31 [Стр](#)

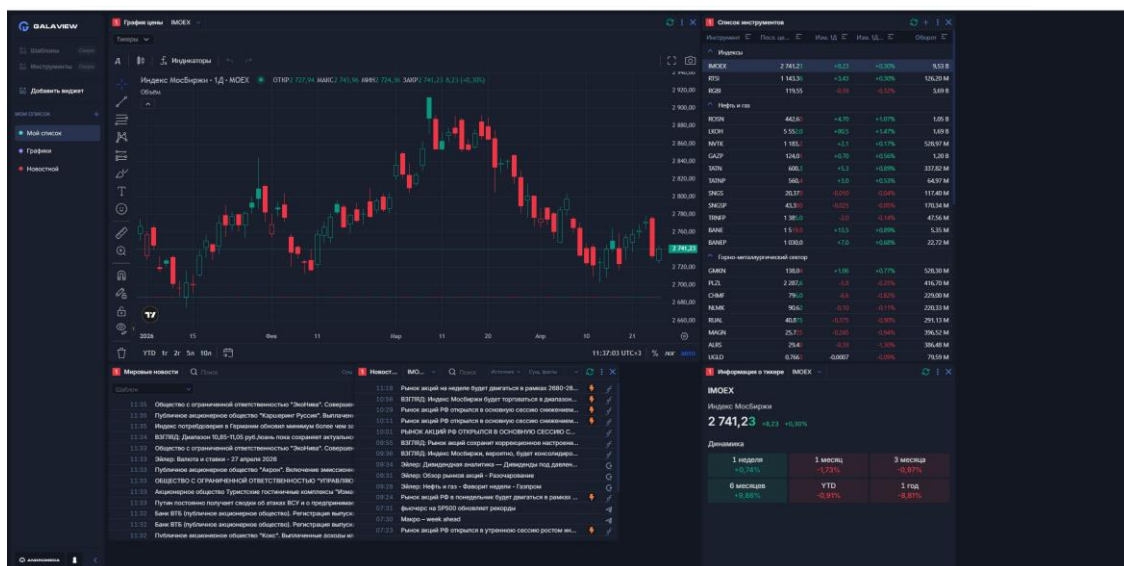
РОССИЯ – Утрен

На улице по оуще действительно был снизить ставку на 5) активов. На звонке том числе то, что дс ставки. Также обсу и операционные по Русгидро.

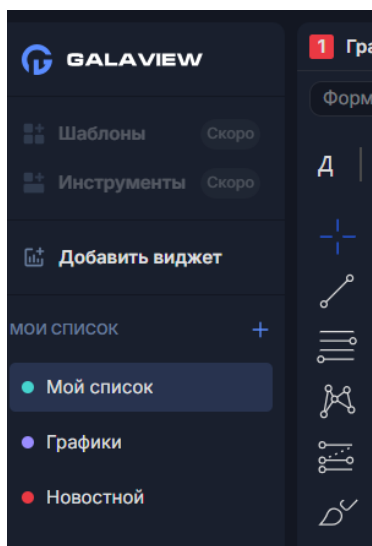
[Лидия Михайлова](#)

3 Использование функционала «Galaview»

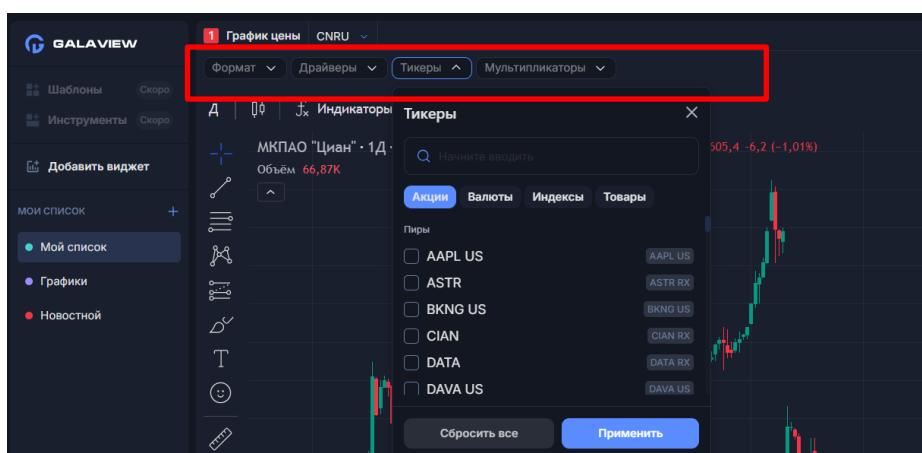
Функционал предназначен для расширенной работы с анализом финансовых инструментов. Главный экран интерфейса «Galaview» представляет собой единое настраиваемое рабочее пространство из нескольких взаимосвязанных виджетов.



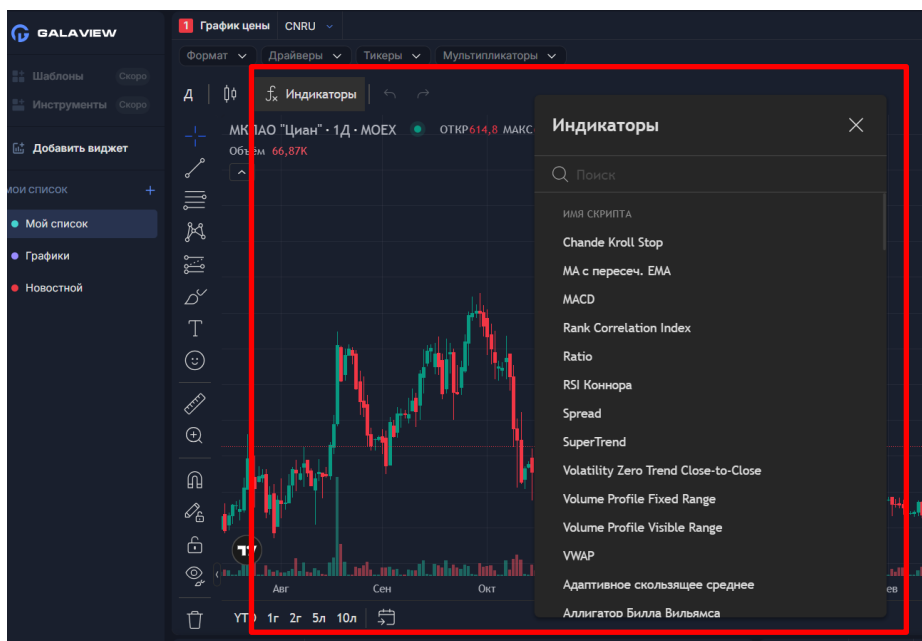
3.1 В рамках рабочего пространства возможно настроить различные блоки для удобства работы, в том числе «Мой список», «Графики», «Новостной», «Добавить виджет».



3.2 Панели «Форма», «Драйверы», «Тикеры», «Мультипликаторы». Функционал позволяет инициировать загрузку ценовых данных конкретного актива по выбранным показателям. Чтобы воспользоваться, необходимо нажать на выпадающее меню и ввести буквенный код инструмента/тикера или выбрать его из списка.



3.3 Панель «Индикаторы». Функционал позволяет накладывать математические и статистические алгоритмы (скрипты) на график цены. Чтобы воспользоваться, следует нажать на кнопку «fx Индикаторы» и выбрать скрипт из директории.



- 3.4 Строка Таймфрейм. Функционал позволяет задать временной период, за который формируется один элемент графика (японская свеча). Чтобы воспользоваться, следует нажать на текущее значение интервала (например, «1Д») в левом верхнем углу поля графика и выбрать новое значение. Для изменения периода всего графика возможно воспользоваться строкой слева под графиком (YTD – от начала года до сегодняшней даты (year to date); 1 год, 2 года, 5 лет, 10 лет, или произвольная дата через нажатие на иконку календаря).



- 3.5 Значения OHLC (ОТКР, МАКС, МИН, ЗАКР). Функционал позволяет считывать точные числовые параметры цены открытия, максимума, минимума и закрытия. Чтобы воспользоваться, необходимо привести курсор мыши на тело или тень целевой свечи на графике.



3.6 Перекрестие. Функционал позволяет позиционировать курсор по осям времени (X) и цены (Y), а также осуществлять панорамирование графика. Чтобы воспользоваться, следует нажать на иконку-перекрестие в левом верхнем углу, затем зажать левую кнопку мыши на рабочем поле и перемещать манипулятор.



3.7 Линии тренда. Функционал позволяет строить прямые геометрические отрезки и лучи по заданным координатам. Чтобы воспользоваться, необходимо нажать на иконку наклонной линии, затем зафиксировать начальную и конечную точки на графике кликами левой кнопки мыши.



3.8 Комплексные инструменты анализа (Фибоначчи/Ганн). Функционал позволяет строить аналитические сетки и уровни на основе математических пропорций. Чтобы воспользоваться, необходимо нажать на иконку «вилы», выбрать паттерн и задать базовые узлы на графике кликами мыши.



3.9 Геометрические фигуры и кисть. Функционал позволяет производить графическое выделение областей посредством полигонов или кривых линий. Чтобы воспользоваться, необходимо нажать на иконку кисти, выбрать тип объекта и задать его контуры на графике.



3.10 **Текстовые метки.** Функционал позволяет размещать пользовательские текстовые блоки поверх координатной сетки графика. Чтобы воспользоваться, необходимо нажать на иконку «Т», кликнуть левой кнопкой мыши в целевой области и осуществить ввод символов с клавиатуры. Нажатие на иконку смайлика позволяет размещать поверх координатной сетки графика смайлы-иконки.



3.11 **Измерение (линейка).** Функционал позволяет вычислять дельту ценовых значений в процентах и пунктах, а также количество временных периодов между двумя заданными точками. Чтобы воспользоваться, необходимо нажать на иконку линейки, кликнуть в начальной координате и переместить курсор в конечную координату.

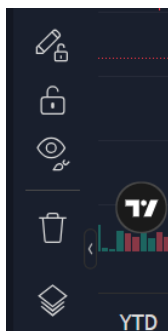


3.12 Режим магнита. Функционал позволяет автоматически привязывать узловые точки новых графических объектов к ближайшим ценовым максимумам/минимумам. Чтобы воспользоваться, необходимо нажать на иконку магнита для перевода ее в активное состояние перед началом построения объекта.

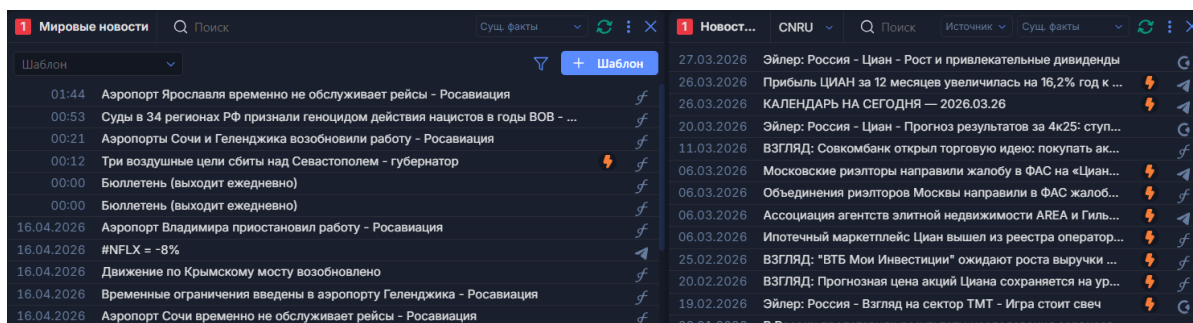


3.13 Режимы работы с объектами. Набор иконок позволяет управлять созданными объектами. Для блокировки режима рисования необходимо нажать на иконку карандаша с замком. Для фиксации объектов необходимо нажать иконку замка. Для показа/скрытия объектов необходимо нажать иконку глаза с карандашом. Для удаления объектов необходимо нажать иконку корзины. Для просмотра слоев необходимо нажать

Иконку со слоями.



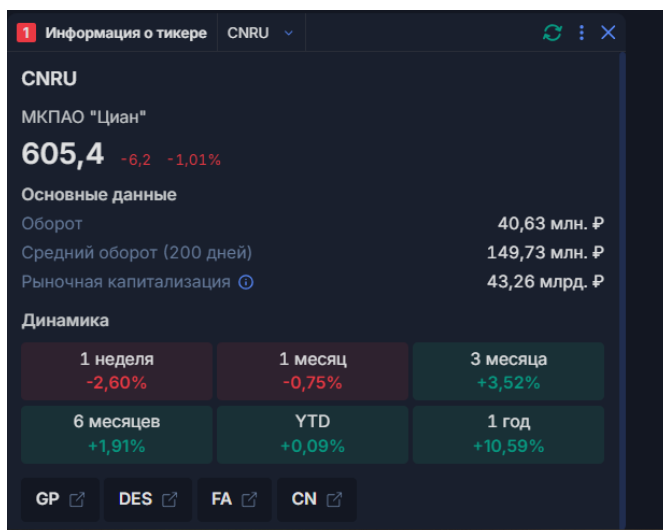
3.14 Новостные ленты. Функционал позволяет отслеживать новости. Вкладка Мировые новости показывает актуальные новости о происходящих событиях в мире. Вкладка Новости компании привязывает отображаемые новости к активному тикеру. Возможно ознакомиться с новостью, нажав на ее карточку. Для поиска по новостям необходимо нажать на «ПОИСК».



3.15 Вкладка Список инструментов. Вкладка показывает доступные финансовые инструменты в различных категориях. Для подробной информации необходимо нажать на интересующий инструмент мышью.

Инструмент	Последнее	Изм. 1д	Изм. 1...	Оборот
Индексы				
IMOEX	2 741,14	+0,69	+0,02%	51,29 B
RTSX	1 134,92	-12,56	-1,09%	674,12 M
RGBI	120,05	+0,90	+0,75%	43,97 B
Нефть и газ				
ROSN	446,90	-2,55	-0,56%	2,51 B
LKOH	5 368,5	-42,0	-0,77%	2,26 B
NVTK	1 185,1	-6,8	-0,57%	2,18 B
GAZP	127,56	-0,94	-0,73%	3,72 B
TATN	590,0	-9,0	-1,50%	1,11 B
TATNP	549,6	-3,1	-0,56%	264,43 M
SNGS	20,350	-0,165	-0,80%	506,89 M
SNGSP	42,995	+0,935	+2,22%	1,56 B
TRNFP	1 387,0	-6,2	-0,44%	392,79 M
BANE	1 519,0	-3,0	-0,19%	23,04 M
BANEP	1 015,0	+9,0	+0,89%	46,76 M
Горно-металлургический сектор				
GMKN	136,16	+1,96	+1,46%	2,68 B
PLZL	2 230,0	-8,2	-0,36%	1,45 B
CHMF	823,8	-7,6	-0,91%	801,40 M
NLMK	94,26	-0,84	-0,88%	576,45 M
RUAL	42,740	+0,515	+1,21%	1,59 B
MAGN	26,740	-0,220	-0,81%	1,30 B
ALRS	32,35	-0,35	-1,07%	511,20 M
UGLD	0,7210	+0,0497	+7,40%	2,84 B

3.16 Вкладка Информация о тикере. Выводит подробную статистическую и справочную информацию о выбранном тикере.



Обращаем внимание на то, что ПО «Терминал Андромеда ПРО» непрерывно дорабатывается, ввиду чего возможно появление новых функций, а также возможны изменения в текущих функциях ПО. Помимо этого, в зависимости от типа подписки пользователю будет доступен разный функционал ПО.

Обращаем внимание, что любые содержащиеся в иллюстрациях к настоящей инструкции данные, относящиеся к информационному наполнению ПО «Терминал Андромеда ПРО», не являются индивидуальной инвестиционной рекомендацией. Возможные утверждения носят исключительно информационный характер и не могут расцениваться в качестве оферты или предложения о покупке, продаже, обмене ценных бумаг или иных финансовых инструментов. Часть приведенной информации может содержать предположения и заявления прогнозного характера относительно будущих событий. Указанные заявления являются не более чем выражением предварительных расчетов, и фактические события или результаты могут существенно отличаться от них. Все решения должны приниматься инвесторами самостоятельно на основе собственной финансовой ситуации и в конкретных инвестиционных целях и, при необходимости, после консультации с собственным финансовым консультантом или брокером.