

## **Методическая разработка обучающего квеста для начальной школы «Царские и дворянские дворцы и усадьбы Москвы»**

### **Авторы:**

Складнова Галина Сергеевна  
Мамбетова Екатерина Александровна  
учителя начальных классов  
ГБОУ Школа №648

### **Актуальность внедрения в практику обучающего квеста**

Квест является интересной и познавательной деятельностью. В нем проявляются индивидуальные особенности, интеллектуальные возможности, склонности и способности детей, развивается умение командной работы.

### **Возраст обучающихся**

Вопросы квеста предназначены для учеников 6-10 лет, которые изучают историю своего города, знакомятся с ним на занятиях «Моя Москва». В квесте участвовали 2 команды 1-2 классов.

### **Цель проведения квеста**

Приобщить обучающихся к изучению истории своего города.

### **Задачи проведения квеста**

1. Расширять и систематизировать знания учащихся о столице России- Москве, ее истории и достопримечательностях.
2. Развивать логическое мышление, память, способность к анализу и синтезу; формировать навык самоконтроля, навык работы в коллективе.
3. Воспитывать любовь к своей родине, столице нашей Родины – Москве.

### **Ожидаемые результаты**

У учеников начальной школы будут сформированы представления о достопримечательностях столицы, ее истории;  
Учащиеся будут вовлечены в продуктивную и совместную деятельность.

**Время проведения** - 45 минут.

### **Требования к помещению**

Викторина проводилась в кабинете учащихся начальной школы

### **Необходимые материалы и техническое оборудование**

Сдвинутые столы, накрытые длинной красивой скатертью, самовары. Желательно один самовар, который можно раздувать сапогом. Ученики в русских костюмах. Учитель тоже может одеть сарафан.

## **Методическое обеспечение**

План-конспект занятия со сценарием игры, мультимедийная презентация, протоколы жюри.

## **Сценарий проведения мероприятия**

Для игры приглашаются 2 команды 1 и 2 классов. Количество участников от 4 до 7 человек. Рассаживаются за стол. Команда выбирает капитана. Заранее придумывается название команды.

Недалеко от каждой команды сидят болельщики.

## **Правила квеста**

Ведущий определяет команду, начинающую игру. Затем командам даются вопросы по усадьбам и дворцам Москвы. Помимо команд на часть вопросов отвечают капитаны, на часть болельщики, зарабатывая дополнительные баллы для команды.

## **Игра состоит из 5 этапов**

1. Коломенское
2. Измайлово
3. Кусково
4. Останкино
5. Кузьминки

Если команда не может ответить на вопрос, то ход переходит к другой команде, и вопрос достается им.

## **Деятельность жюри:**

1. Подсчёт набранных баллов в соревновании каждой подгруппы.
2. Контроль правильности ответов на вопросы по темам.
3. Оглашение результатов викторины.

## **Ход проведения обучающего квеста «Царские и дворянские дворцы и усадьбы Москвы»**

### **Организационный момент.**

Квест проводит классный руководитель одного из классов, второй классный руководитель вместе с несколькими родителями и старшеклассниками может сидеть в жюри.

(Когда команды и гости рассаживаются, звучат песни о Москве)

**Ведущий** (начинает говорить на фоне песни «Александра» Татьяны и Сергея Никитиных, на экране заставка).



Здравствуйте, уважаемые ребята, гости, жюри!

Мы рады приветствовать вас на нашем квесте.

**Цель нашего квеста** – как можно больше узнать и рассказать друг другу о столице нашей Родины- городе Москве.

**Ведущий:** разрешите представить наше жюри. В составе жюри.....

**Ведущий:** Ребята, я знаю, что вы все очень любите наш родной город и много знаете о нём. И прежде чем начать наше соревнование, давайте вспомним, что мы знаем о старой Москве? Ответьте на вопросы,

- Кто основал город Москву?

Ответ. Верно, князь Суздальский Юрий Долгорукий возвёл чудесный город на холмах у Москва-реки.

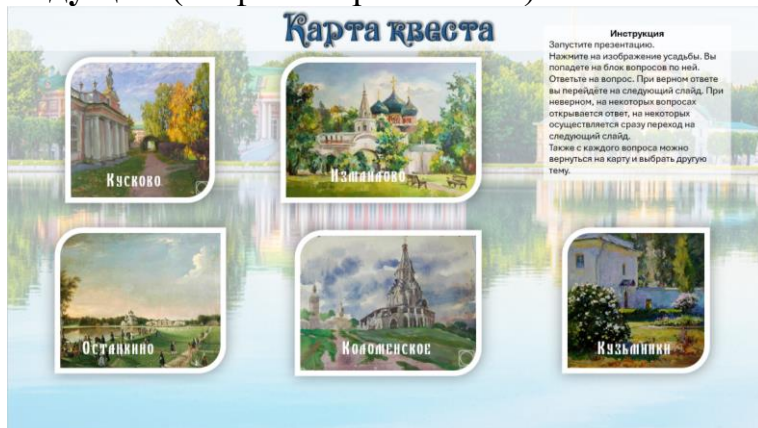
- А на скольких холмах стоит Москва?

Ответ. Москва стоит на 7 холмах.

- И последний вопрос: в честь какого географического объекта названа Москва?

Ответ. В честь реки.

**Ведущий** (на фоне карты квеста)



Молодцы! Спасибо. Переходим к 1 этапу квеста. Приглашаю капитанов команд для жеребьевки. Каждый капитан берет по кубику и бросает на стол. У кого выпадет больше всего очков, та команда и начнет отвечать на вопросы.

Первая тема квеста «Усадьба Коломенское».

Первый вопрос (1 балл). Открывается на интерактивной доске.

## Коломенское. Вопрос 1



Прочитайте текст и ответьте на вопрос: при каком русском царе был построен деревянный дворец в Коломенском?

Усадьба Коломенское является одним из лучших историко-архитектурных и природных памятников современной Москвы. Она раскинулась на юге столицы и занимает около 400 га земли. В древности эта местность была селом с названием «Коломенское». Его основали переселенцы, спасавшиеся от монголо-татарских войск, руководимых Батыем.

Первое упоминание о селе встречается в летописях 14 века – в то время оно было княжеской собственностью, служило в качестве летней усадьбы и передавалось из поколения в поколение. По сообщениям исторических источников, здесь останавливались войска Дмитрия Донского после Куликовской битвы 1380 г. и войска Петра I после Полтавской битвы 1709 г.

В XVII веке на территории усадьбы появляется царский дворец. В нем имелось до 270 помещений разного назначения, а количество окон достигало трёх тысяч. Царь Алексей Михайлович очень любил Коломенское и постоянно реконструировал его.



Ведущий: Праильно! Ответ- царь Алексей Михайлович. Следующий вопрос.

## Коломенское. Вопрос 2



Прочитайте текст. В 1532 году на территории села появляется каменная Вознесенская церковь, построенная князем Василием III в честь рождения наследника — будущего царя Ивана Грозного. Это первый в России каменный шатровый храм. Он построен без единого гвоздя — вся конструкция держится на точной подгонке каменных блоков.

Масштабными размерами церковь не отличалась – святыня служила русским царям в качестве домового храма, но также имела оборонное значение – с неё дозорные принимали из Подмосковья «телеграфные» огненные сигналы об опасности. С помощью факелов или зажжённой бересты их передавали дальше — в Симонов монастырь и на колокольню Ивана Великого. Ведь именно с юга тогда грозила наибольшая опасность рубежам Москвы — татарские набеги.

Ответьте на вопрос.

В какое время суток использовали факелы, а в какое — зажжённую бересту?



Ответ

В ночное время – факелы, а днём – бересту.

## Коломенское. Вопрос 3



### Прочитайте текст.

Шатровые храмы бывают и деревянными, и каменными. Иногда у церкви бывают и купола, и шатры — в разных приделах. Как уже было сказано, на верхушке шатра иногда размещается купол. Так что, архитектурных вариантов масса. Храмы с шатрами имеют различные размеры, но зачастую сравнительно небольшие и скромные. Это объясняется «экономичностью» архитектурного решения. Такие православные сооружения — оптимальный выбор для местности с небольшим количеством прихожан (например, для села или компактного микрорайона в городе). Также на Воскресенской церкви можно увидеть украшение в виде небольшой арки, вытянутой вверх в середине. Это украшение имеет такое же название, как и русский женский головной убор.



Рассмотрите фотографии Вознесенской церкви и определите, как называется данное украшение.

Нажмите на желтый круг с номером под ответом.

Ответ

Кичка

Кокошник

Венок

1

2

3



Ответ: Украшение называется кокошник.

Ведущий: Сейчас мы проведем конкурс капитанов. Приглашаю капитанов за отдельные ноутбуки (капитаны переходят за отдельные парты с ноутбуками, на которых для одного капитана открыт вопрос 4 по усадьбе Коломенское, для другого- вопрос 5). Пока капитаны будут работать, мы продолжим отвечать на вопросы по следующей усадьбе.

## Коломенское. Вопрос 4



Прочитайте текст, затем нажмите на верхнее изображение. Вы попадете на страницу сайта с заданием. Затем вернитесь в квест и перейдите на следующий вопрос или на карту квеста.

### Конкурс капитанов

Основная часть усадьбы «Коломенское» представлена Государевым двором, который окружен защитными стенами. Для въезда на территорию имения предусмотрены Передние и Задние ворота. Рядом можно увидеть Приказные и Полковничьи палаты, а также Сытный двор, где готовили еду для царского стола. Сегодня их помещения заняты экспозицией государственного музея.

Передние ворота были построены напротив церкви Вознесения в 1671-1673 гг. В XVII в. они служили парадным въездом на Государев двор: через них на территорию усадьбы въезжала царская семья и их гости. Высокие и многоярусные ворота были искусно украшены, поэтому их также называли Красными, т.е. красивыми.

Спасские (Задние) ворота были построены в западной части Государева двора и служили въездом в хозяйственную часть дворцовой усадьбы. Своё название ворота получили в честь образа Спаса Нерукотворного, который размещён в небольшом киоте над аркой с внешней стороны ворот. В отличие от Передних, у Спасских ворот очень простое оформление. В конце XVIII века Спасские ворота стали основным въездом на территорию усадьбы.



1. Церковь Вознесения Господня; 2. Водонапорная башня; 3. Церковь Георгия Победоносца; 4. Комплекс передних ворот; 5. Храм Каванской иконы Божией Матери; 6. Сытный двор



Капитан первой команды, прочитав текст на слайде, переходит по ссылке <https://udoba.org/node/282237> на приложение и выполняет задание. Один из членов жюри следит за его действиями.

## Ответ

Распределите по группам высказывания.

Передние ворота	Задние ворота
расположены напротив церкви Вознесения	расположены у западной границы Государева двора
в XVII веке служили парадным въездом на Государев двор	в XVIII веке стали парадным въездом на территорию двора
четыре сооружения	другое название – Спасские ворота

### Колыбель капитанов



### Коломенское. Вопрос 5

Прочитайте текст, затем нажмите на верхнее изображение. Вы попадёте на страницу сайта с заданием. Затем вернитесь в квест и перейдите на следующий вопрос или на карту квеста.

Усадебный парк Коломенского богат историческими памятниками, привезёнными сюда из разных уголков страны. Парковая зона стала приютом и для экспонатов музея деревянного зодчества, собравшего несколько древних уникальных построек. Это Святые ворота из Николо-Корельской обители (западная башня) и острожная башня из Братска.

**Николо-Карельский монастырь** был основан в конце XIV – начале XV века в двух километрах от Белого моря, в устье реки Северная Двина. В 1692 году вокруг обители была построена бревенчатая ограда с семью башнями.

Пожар, случившийся в 1798 году, разрушил большинство монастырских построек, уцелела лишь его западная башня со Святыми воротами. Издавна территория Карело-Никольского монастыря использовалась как морской порт, то есть служила Морскими воротами Русского государства. В 1930-е годы здесь начинается строительство оборонного предприятия по выпуску военных кораблей. В связи с этим в 1932 году было решено перевезти башню вместе с частью бревенчатых стен в Коломенское.

Братский острог был основан в 1630-х годах на берегу реки Ангары — недалеко от места, где сейчас расположен город Братск. Крепость основали казаки, сделав её опорным пунктом для русских поселенцев в Прибайкалье. Острог сыграл большую роль в освоении Сибири и Дальнего Востока. Братский острог в плане представлял квадрат, длина каждой из четырёх стен составляла 64 метра. Четыре четырёхугольные башни соединялись оградой в виде частоккола. В них было по два яруса: на нижнем казаки жили, а верхний использовали для ведения боя.

В конце 1950-х гг. остатки острога попали в зону затопления строящегося Братского водохранилища, и их решили перевезти на новое место. Юго-западную башню сегодня можно увидеть в музее «Ангарская деревня» в Иркутской области, а северо-западную башню с 1959 года находится в Коломенском.

Следующий вопрос

На карту квеста

Капитан второй команды, прочитав текст на слайде, переходит по ссылке <https://udoba.org/node/284780> на приложение и выполняет задание. Один из членов жюри следит за его действиями.

## Ответ

Западная башня со Святыми воротами	Острожная башня
единственная, сохранившаяся после пожара 1798 года,	одна из двух сохранившихся башен ✓
перевезена в Коломенское в 1932 году	построена в 1630 году
находилась в устье реки Северная Двина	четырёхугольная башня с двумя ярусами
построена в 1692 году ✓	в Коломенском находится с 1959 года ✓

Ведущий: Итак, следующий вопрос командам по усадьбе Измайлово.

## Измайлово. Вопрос 1

**Прочитайте текст и рассмотрите изображения. Нажмите на желтый номер.**



Один из русских царей считается основателем флота России. А началось его увлечение во дворце Измайлово, где будущий император отыскал в сарае старый ботик, восстановил его и начал ходить на нём по близлежащим прудам и рекам вокруг усадьбы.

Как звали царя, о котором идёт речь в тексте?



Петр Первый



Алексей Михайлович



Иван Грозный





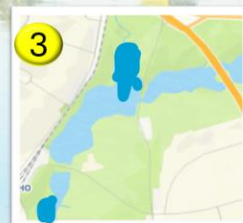
Ответ: Петр Первый.

(Далее, если капитаны закончили выполнение своих заданий, то идет проверка конкурса капитанов, если нет, то командам предлагается следующий вопрос.)

## Измайлово. Вопрос 2

Прочитайте текст, определите, какая из карт показывает усадьбу Измайлово, нажав на желтый кружок с номером.

**Усадьба Измайлово** - уникальный исторический заповедник в восточной части Москвы, бывшая царская резиденция и родовое имение династии Романовых. Это место, где более трех веков назад зарождался российский флот, создавались первые хозяйственные угодья, разводились экзотические растения и животные. Сегодня комплекс представляет собой живописный остров с архитектурными памятниками XVII века, музеями и парковой зоной, привлекающий тысячи туристов своей богатой историей.



Ответ: Из текста видно, что усадьба расположена на острове. Остров есть только на карте 2.

## Измайлово. Вопрос 3

Прочитайте текст.

При царе Алексее Михайловиче, начиная с 1663 года, Измайлово превратилось в образцовое хозяйство и стало настоящей экспериментальной площадкой. Здесь впервые в России выращивали арбузы, виноград, финики и другие растения, привезенные из разных стран. На территории усадьбы построили множество мельниц, создали систему прудов с плотинами, разводили редких животных.

Царь устроил на острове, образованном речками Серебрянкой и Измайловкой, свою парадную резиденцию. В 1671-1679 годах здесь возвели величественный деревянный дворец, Покровский собор, Мостовую башню и другие постройки, составляющие единый архитектурный ансамбль в стиле русского узорочья.

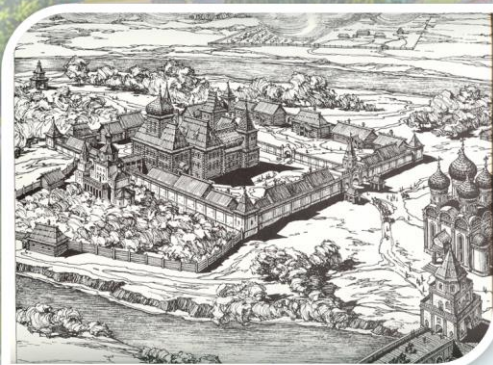
Назовите фамилию царя, при котором усадьба процветала.



Ответ: царь Алексей Михайлович имел фамилию Романов.

Ведущий: А теперь я предлагаю командам проявить свои творческие способности и поработать ландшафтными дизайнерами. Прочитайте текст на слайде и на листах формата А3 нарисуйте усадьбу Измайлово.

## Измайлово. Вопрос 4



Прочитайте текст и представьте себя дизайнерами. Нарисуйте на листе А3 по описанию усадьбу царя, вспоминая о том, что вы читали в учебнике «Моя Москва» о дворцах вельмож.

При царе Алексее Михайловиче, начиная с 1663 года, Измайлово превратилось в образцовое хозяйство и стало настоящей экспериментальной площадкой. Здесь впервые в России выращивали арбузы, виноград, финики и другие растения, привезенные из разных стран. На территории усадьбы построили множество мельниц, создали систему прудов с плотинами, разводили редких животных.

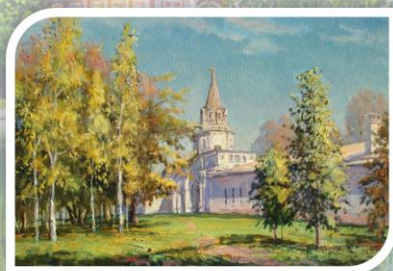
Царь устроил на острове, образованном речками Серебрянкой и Измайловкой, свою парадную резиденцию. В 1671-1679 годах здесь возвели величественный деревянный дворец, Покровский собор, Мостовую башню и другие постройки, составляющие единый архитектурный ансамбль в стиле русского узорочья. Назовите фамилию царя, при котором усадьба процветала.



Ведущий: Пока команды рисуют, предлагаю вопрос для болельщиков. Если вы ответите, то принесете дополнительных 2 очка своей команде, а если болельщики другой команды дополнят ответ, то их команда получит дополнительно 1 балл.

## Измайлово. Вопрос 5

Конкурс для зрителей



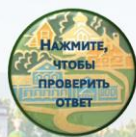
Прочитайте текст.

Особое место в истории усадьбы занимает **Петр I**, который провел здесь свое детство.

Став императором в 16 лет, Петр часто посещал Измайлово и даже создал здесь первый в России **потешный полк**.

Ответьте на вопрос.

Что такое «потешный полк», и зачем он нужен был Петру I?



Ответ. Маленьким мальчиком Пётр с удовольствием наблюдал за военными учениями русского войска, а в 1683 году этот интерес стал воплощаться в жизнь.

Были созданы «потешные» петровские войска. Они получили такое название не потому, что развлекали царя, а потому, что стояли в загородных подмосковных (потешных) резиденциях, куда двор выезжал на летние каникулы.

Потешные войска не сидели без дела. Они познавали военное искусство. Каждый год проводились большие манёвры.

(Команды показывают свои рисунки)

Ведущий. Спасибо командам за их творчество, переходим к следующей усадьбе- усадьбе Кусково. Прошу команды повернуться к ноутбукам. Прочитайте текст, затем перейдите на приложение и выполните задание.

## Кусково. Вопрос 1

Периодом расцвета имения Кусково считается середина XVIII века, когда граф Пётр Борисович Шереметев построил дворцовый комплекс и заложил парковую зону во французском стиле. В те же времена было построено большинство изящных павильонов, беседок и оранжерей.

**Прочитайте текст и рассмотрите изображения, затем нажмите на верхнее изображение. Вы попадёте на страницу сайта с заданием. Затем вернитесь в квест и перейдите на следующий вопрос или на карту квеста.**

Великолепное здание возле Большого пруда построили в качестве летней резиденции графа. Дворец выкрашен в розовый цвет, богато украшен лепниной. Парадный подъезд и лестница белоснежные. В глаза посетителям при входе смотрят четыре мраморных сфинкса — полуженщины-полульвицы, каждая из которых имеет своё лицо. В окружении изящной резьбы на фронтоне закреплён вензель с инициалами PS — Пётр Шереметев. Интерьеры дворца в Кусково впечатляют богатым убранством. Стены обиты шёлком, на них — портреты хозяев, картины отечественных и зарубежных живописцев. Среди предметов интерьера встречаются настоящие произведения искусства: фарфоровые вазы, скульптуры, камин с росписью, большие зеркала в изящных рамах, старинная деревянная мебель — многое сохранилось с XVIII века.



Команды переходят по ссылке <https://udoba.org/node/282731>.

Ответ



Большой дворец является ключевым сооружением усадьбы. Он был построен для увеселительных приемов внушительного количества знати в 1775 году под руководством архитектора Карла Бланка. Фасад был покрашен в розовый цвет, который очень поэтично назывался в то время. Как?

✓ утренняя заря

нежная роза

вечерний закат

цветение сакуры



Ведущий. Команды могут остаться за столами с ноутбуками. Так как еще будут вопросы с переходом в приложения.

Второй вопрос по усадьбе Кусково.

## Кусково. Вопрос 2

**Прочитайте текст.**  
Когда идешь вдоль здания, попадаешь в большое количество комнат. Каждое помещение во дворце Кусково — это отдельный мир. Малиновая гостиная, диванная комната, библиотека, картинная, карточная, опочивальня, кабинет. Самая большая комната – бальный зал. В интерьерах по-прежнему сохранились подлинный паркет из драгоценных пород дерева, лепнина, зеркала, расписная облицовка печей и каминов, вазы, гобелены, светильники и множество картин. Рассмотрите изображения и выберите бальный зал. **Нажмите на желтый номер.**

1

2

3

Ответ. Бальный зал под номером 3.

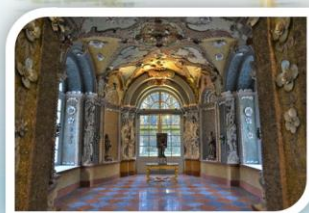
Ведущий. Снова вопрос на ноутбуках. Прошу команды внимательно прочитать текст и перейти на страницу приложения. (ссылка для перехода <https://udoba.org/node/282737> )

## Кусково. Вопрос 3

Прочитайте текст и рассмотрите изображения, затем нажмите на верхнее изображение. Вы попадёте на страницу сайта с заданием. Затем вернитесь в квест и перейдите на следующий вопрос или на карту квеста.



Грот — самое экзотическое архитектурное сооружение усадьбы Кусково. Построенный в XVIII веке парковый павильон предназначался для торжественного приёма гостей. Здесь обедала Екатерина II, а перед Александром III выступал цыганский хор. Оформление интерьеров «Грота» столь же оригинально, как и решение его фасадов. Уникальная внутренняя отделка из морских раковин, перламутра и кораллов, выполненная западноевропейскими мастерами, не имеет аналогов в России. В декоре были использованы более 20 видов раковин из Средиземного, Красного, Японского, Чёрного морей и водоёмов Подмосковья. Сегодня некоторые из моллюсков уже вымерли или занесены в Красную книгу.



### Ответ

При декоре внутреннего убранства павильона использованы раковины из каких морей? Укажите их.

Баренцево море

Каспийское море

Белое море

Средиземное море

Красное море

Чёрное море

Карское море



Ведущий: Еще один вопрос, который предстоит открыть командам, перейдя по ссылке. (ссылка для перехода <https://udoba.org/node/284675> )

## Кусково. Вопрос 4

Прочитайте текст и рассмотрите изображения, затем нажмите на верхнее изображение. Вы попадёте на страницу сайта с заданием. Затем вернитесь в квест и перейдите на следующий вопрос или на карту квеста.



По обычаю богатых усадеб в Кусково имелись оранжереи, где выращивали экзотические цветы и фрукты и куда прятали на зиму деревья в кадках. Дворец и Большая Каменная оранжерея расположены друг против друга через газонный партер регулярного парка. Двухъярусный павильон в стиле классицизма, остеклённый по всей фасадной площади, построен мастером Аргуновым в 1763 году, он стал по габаритам самым большим в имении. Интересный факт, что даже двери выполнены в размерах, при которых дамы легко проходили в каркасных платьях. Масштаб позволил разместить в оранжерее фамильную портретную галерею.

В современных условиях на её пространствах размещена фарфоровая коллекция и устраиваются различные выставки.



### Ответ



Большая каменная оранжерея — самый большой павильон дворцово-паркового ансамбля усадьбы «Кусково».

Помимо прямого функционального назначения (в остеклённых галереях выращивались экзотические растения) она использовалась и для приёма гостей. В оранжерее размещалась фамильная портретная галерея, а также был устроен «воксал» — небольшой круглый зал для...

игр.

чаепития.

литературных вечеров.

✓ танцев.

★ 1/1

Ведущий: Прошу команды вернуться за свои столы. Следующий этап квеста- Усадьба Останкино.

## Останкино. Вопрос 1



Прочитайте текст об усадьбе Останкино и ее хозяине графе Шереметеве и назовите строение дворца, которое редко встречается в усадьбах.

Дворец Останкино был выстроен по замыслу и заказу графа Николая Петровича Шереметева – одного из самых знатных и богатых людей своего времени.

Строения усадьбы имеют структуру, похожую на другие дворцовые комплексы 18 века.

Граф Николай Петрович Шереметев – ценитель искусства, меценат, театральный деятель и образованнейший человек, — построил подмосковные усадьбы Останкино и Кусково, а также Странноприимный дом — сегодняшний Институт имени Склифосовского. Кроме того, Шереметевым принадлежали Фонтанный дом в Санкт-Петербурге и Юринский замок в Республике Марий Эл. Существующий ныне Останкинский дворец построен одним из самых богатых и знатных людей своего времени графом Николаем Петровичем Шереметевым в последнее десятилетие XVIII века. При Николае Петровиче Останкино стало одним из самых красивых усадебных ансамблей России. Николай Шереметев был человеком высокообразованным, увлекался искусством и идеями Просвещения. Он решил воплотить в России одну из этих идей: построить «пантеон искусств» — здание, которое бы совмещало в себе театр, картинную галерею и библиотеку.



Ответ



Храм Василия  
Блаженного

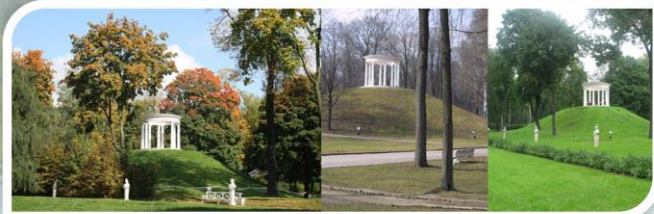
Ведущий. Молодцы! Следующий вопрос.

## Останкино. Вопрос 3

Рассмотрите изображения беседки в увеселительном саду Усадьбы Останкино и изображения мест Греции, связанных с мифами и объясните, почему беседка названа «Парнас».

Единственный сын и наследник графа П. Б. Шереметева, Николай Петрович, вступив в 1788 году во владение огромным богатством, принимает решение о строительстве нового театрального здания в подмосковном Останкино. Одновременно с его проектированием приступили и к устройству Увеселительного сада. В саду можно было найти немало малых архитектурных форм, связанных с мифами Древней Греции. Это отразилось и в некоторых названиях мест парка.

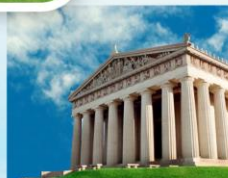
Облик парка дополняли две беседки. Одна из них венчала Парнас - искусственно насыпанную горку, которая разнообразила скучный равнинный ландшафт этой части тогдашнего Подмосковья. Она представляла собой легкую деревянную и оштукатуренную конструкцию, верхняя часть которой украшена изящной лепниной.



Священная гора в древнегреческой мифологии, обитель Аполлона и муз.

Название города Афины греки связывали с именем богини — покровительницы города

Одна из полноводных рек Греции, которую мифический герой Геракл повернул, чтобы очистить Авдиейвы конюшни.



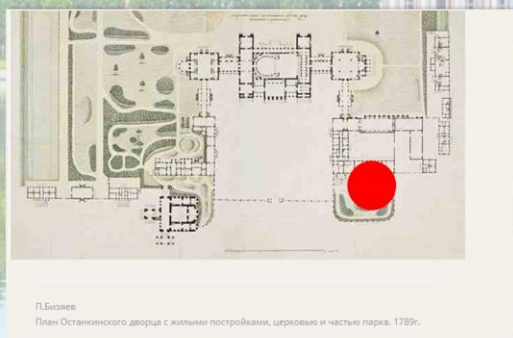
Ответ

Парнас- это священная гора в древнегреческой мифологии, обитель Аполлона и муз.

Ведущий. При ответе на следующий вопрос вам опять придется пересест за ноутбуки и нажав на ссылку открыть интерактивную карту усадьбы. Этот план составлен по чертежам и документам, оставшихся после строительства и реконструкции усадьбы. Нажав на красные обозначения на карте, вы откроете описание данного места. (ссылка на карту <https://www.ostankino-museum.ru/virtual/index.htm> )

## Останкино. Вопрос 4

Рассмотрите изображение дворца, его плана и интерактивную карту, на которой представлен план усадьбы 18 века, восстановленный по документам. Какое здание на плане обозначено красным кружком? Для открытия интерактивной карты нажмите на рисунок дворца справа.



П.Бизаев  
План Останкинского дворца с жилыми постройками, церковью и частью парка. 1789г.



## Ответ



Ведущий. Последний вопрос по усадьбе Останкино.

Вам опять необходим план усадьбы. Рассмотрите план и выпишите или запомните названия растений, которые высаживались в оранжереях. Затем проведем игру.

### Останкино. Вопрос 5

Рассмотрите на интерактивной карте оранжереи дворца, находящиеся рядом с конским двором. Прочитайте текст об оранжереях на карте. Какие растения в них выращивали. Команды называют растения по очереди, кто не сможет назвать, проигрывает.

Для открытия интерактивной карты нажмите на изображение усадьбы слева.

**Ведущий проводит игру между командами**

По команде ведущего команда, на которую он показывает, называет одно растение, которое росло в саду Останкино, считая до 5-ти. Если команда не называет растение, то она проигрывает. Повторять названия растений нельзя. Если команда назвала растение, отвечает другая команда. Все растения должны обязательно расти в усадьбе.

## Ответ

Померанцевые деревья, жасмин, лилейник, спирея, сирень, жимолость, олеандр, рододендрон, гардения, клеродендрум, бегония, гибискус, персики, абрикосы, грецкий орех, гранат, адамово яблоко, орхидеи, кактусы, папоротники, кофе, банан, виноград, ананасы, пряные травы, овощи.

Ведущий. Последняя усадьба Кузьминки.

# Кузьминки. Вопрос 1



Прочитайте текст и рассмотрите план усадьбы Кузьминки.

Усадьба Кузьминки известна с XVIII в. Ее владельцами были бароны Строгановы и князья Голицыны. В XIX в. Кузьминки считались одним из красивейших мест в окрестностях Москвы. Образцовое хозяйство, продуманная планировка, прекрасные архитектурные сооружения, живописные парки с прудами, островами, мостиками привлекали в усадьбу множество гостей. Кузьминки посещали русские императоры Петр I, Николай I, Александр II, императрица Мария Федоровна (супруга императора Павла I), здесь принимали иностранные делегации, устраивались ежегодные гуляния.

Вспомните, что вы узнали о дворянской усадьбе на занятиях «Моя Москва».

Назовите, какие строения в усадьбе «Кузьминки» соответствуют плану усадеб 18 века.



## Ответ

Господский дом с флигелями, парк, пруд, ворота, храм, беседки, оранжерея, хозяйственный флигель.

# Кузьминки. Вопрос 2

Усадьба получила название в честь Спасо-Влахернского женского монастыря, находящегося в подмосковном селе Деденево.



1  
Название Влахерское закрепилось за усадьбой в 19 веке и связано с названием храма во имя Влахернской иконы Божьей Матери, построенного в начале 18 века в Москве.

Рассмотрите изображения и ответьте, почему у усадьбы Кузьминки второе название Влахерское. Нажмите на желтый круг с номером.



3  
Название дал хозяин усадьбы в честь монастыря Влахерна, находящегося на острове Корфу в Греции.



## Ответ

Название Влахерское закрепилось за усадьбой в 19 веке и связано с названием храма во имя Влахернской иконы Божьей Матери, построенного в начале 18 века в Москве.

## Кузьминки. Вопрос 3



Прочитайте текст и рассмотрите изображение.

Померанцевая оранжерея входит в состав архитектурного комплекса усадьбы Кузьминки. В 19 веке она считалась одним из красивейших в имении сооружений. Здание располагается на берегу Верхнего пруда. Изначально там была деревянная оранжерея, но затем ее решили возвести из камня. Сооружение состоит из трех частей: центральной и двух боковых. Посередине находится ризалит, увенчанный восьмиугольным фонарем. Это самая высокая часть строения, где росли большие деревья. Южная его сторона украшена большими окнами, для того, чтобы растения получали все необходимые питательные вещества. С севера окна в некоторых местах отсутствуют. Внутри центральный зал был декорирован колоннами с капителями и росписями на стенах. В оформлении использовались египетские и греческие мотивы. Из-за красоты интерьеров в нем часто проводились торжественные приемы.

Ответьте на вопрос.

Что из себя представляет дерево померанец?



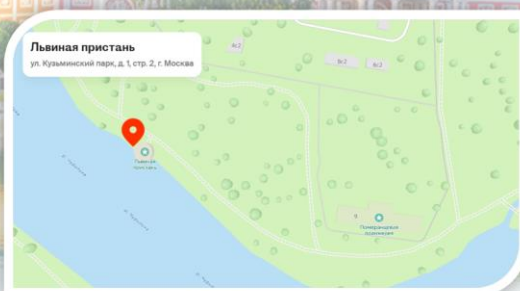
### Ответ

Померанец — это удивительное растение, которое часто называют карликовым апельсином или декоративным цитрусом. Это компактное деревце с глянцевыми листьями и ароматными цветами стало популярным комнатным растением благодаря своей неприхотливости и декоративности. Интересно, что померанец может расти как в домашних условиях, так и в открытом грунте в теплых регионах. Его плоды не только красивы, но и обладают приятным вкусом, хотя и несколько отличным от привычных апельсинов.

## Кузьминки. Вопрос 4



Рассмотрите карту. Слева от Померанцевой оранжереи находится Львиная пристань. Почему она так названа.



## Ответ

В 1830 году была проведена реконструкция пристани: каменная балюстрада заменена металлической решеткой, а гипсовые скульптуры - чугунными египетскими львами, давшими пристани одно из названий.



Ответ. В усадьбе Кузьминки живет Дед Мороз.

## Подведение итогов.

Далее баллы считает жюри. В это время ведущий может вспомнить песни о Москве и предложить уже всем, командам и зрителям, назвать песни о Москве.

По общему количеству набранных баллов сообщается победитель.

Производится награждение команд.

## Заключение

Обучающимся на квесте было интересно, так как использовался метод соревнования. Считаем, что цель достигнута - выявлен победитель.

При проведении открытых мероприятий такая форма как квест является всегда выигрышной, т.к. в ней представлены не только игровые моменты, но и оригинальная подача материала.

Обучающиеся задействованы в проведении мероприятий через различные формы групповой и индивидуальной деятельности

Такие мероприятия дают положительный заряд обучающимся и служат толчком к дальнейшему изучению истории города, в котором живут.

### **Источники информации**

<https://www.putevka.com/moskva/moskva/sight/usadba-izmaylovo>

<http://www.kuzminki-msk.ru/>

<https://uvao.mos.ru/presscenter/press-review/detail/7636728.html>

<https://mibrf.ru/gorod/istoricheskuyu-oranzhereyu-v-usadbe-kuzminki-zhdet-vosstanovlenie-za-300-mln-rublej/>

<https://geoglass.ru/poleznoe/pomeranec-cto-jeto-za-rastenie/>

<https://www.moscowmap.ru/dostoprimechatelnosti-moskvy/pomerantseva-greenhouse.html>

<https://sdelanounas.ru/blogs/24748/>

<https://www.moscowmap.ru/dostoprimechatelnosti-moskvy/the-lion-s-wharf.html>

<https://ostankino-museum.ru/ob-usadbe-ostankino/>

<https://www.mos.ru/news/item/161146073/>

<https://docs.google.com/viewerng/viewer?url=https://nsportal.ru/sites/default/files/2020/05/28/kolomenskoe.ppt>

<https://putidorogi-nn.ru/evropa/839-usadba-kolomenskoe-v-moskve>

<https://www.mgomz.ru/ru/place/bashnya-bratskogo-ostroga>

<https://www.msk-guide.ru/bashnya-vorota-nikolo-karelskogo-monastyrya-kolomenskoe.htm>

<https://putidorogi-nn.ru/evropa/839-usadba-kolomenskoe-v-moskve>

<https://docs.google.com/viewerng/viewer?url=https://nsportal.ru/sites/default/files/2020/05/28/kolomenskoe.ppt>