

ВАЖНО!

Разрешено использование выкроек Wikisews:

- **для личного использования.** **Запрещается передавать** выкройки Wikisews и инструкции к выкройкам третьим лицам, **а также размещать** выкройки и инструкции в открытый доступ с использованием сети Интернет и прочих цифровых сетей. В соответствии с ч. 1 ст. 1252, ст. 1301 ГК РФ несоблюдение указанных правил является **нарушением действующего законодательства в области авторского права и влечет ответственность нарушителя.** Незаконное использование или распространение будет преследоваться в соответствии с законодательством.
- **в коммерческих целях** только при пошиве одежды на заказ, создании коллекций одежды, при условии, что выкройки используются только на производстве без последующего распространения частным лицам.

Э Л Ь З А

#wikisews

О МОДЕЛИ

Жилет умеренного объема, полуприлегающего силуэта, двубортный. Конструктивно изделие решено за счет линий отрезного бочка полочки и спинки (бокового шва нет), среднего шва спинки. На полочке верхняя вытачка, в шве отрезного бочка – карманы. Воротник пиджачного типа на отрезной стойке, концы воротника острой формы, лацканы прямоугольной формы. Застежка на обметанные петли и пуговицы. На полочке и спинке шлевки для продевания пояса. Пояс съемный с пряжкой. Жилет обработан полностью притачной подкладкой. По краю борта, лацканам, воротнику, пройме, поясу проложена отделочная строчка. Длина изделия до середины бедра.



ПРИБАВКИ НА СВОБОДУ ОБЛЕГАННЯ В ПОЛНОЙ ВЕЛИЧИНЕ

Прибавка по груди, см	Прибавка по талии, см	Прибавка по бедрам, см
9	19	9

ДЛИНА ИЗДЕЛИЯ

Размер	Рост, см	Длина изделия по спинке, см
34-52	1 (154-160)	68,5
34-52	2 (162-168)	71,5
34-52	3 (170-176)	74,5
34-52	4 (178-184)	77,5

КАКОЙ МАТЕРИАЛ ВЫБРАТЬ?

Для пошива жилета подойдут материалы костюмно-плательной группы, обладающие следующими свойствами: средней плотностью; нерастяжимые или слабо растяжимые, хорошо держащие форму.

Внимание! Не подходят:

- материалы с ворсом (бархат);
- сильно растяжимые материалы (трикотажное полотно);
- тонкие и прозрачные (шифон, шелк, органза).

По волокнистому составу подходят материалы:

- натуральные с добавлением эластана (шерсть + эластан);
- смесовые (с добавлением синтетических и искусственных волокон): шерсть + полиэстер, шерстяной креп;
- синтетические: полиэстер, габардин.

На подкладку подойдут шелковые, вискозные и полиэстеровые подкладочные материалы.

На фото изделие выполнено из костюмного материала, по составу шерсть + эластан. Подкладка из вискозы.

РАСХОД

1. Основной материал при ширине 140 см с учетом направления рисунка, метры:

Рост, см	Размер 34-44	Размер 46-52
1 (154-160)	1,60	1,74
2 (162-168)	1,63	1,76
3 (170-176)	1,66	1,82
4 (178-184)	1,72	1,86

ВАЖНО!

При покупке учитывайте, что материал может дать усадку, поэтому берите с запасом 5%.

2. Подкладочный материал при ширине 140 см, метры:

Рост, см	Размер 34-44	Размер 46-52
1 (154-160)	0,86	1,06
2 (162-168)	0,89	1,10
3 (170-176)	0,92	1,15
4 (178-184)	0,95	1,18

3. Дублерин тонкий (плотностью 35-40 г/м²) при ширине 140 см, метры:

Рост, см	Размер 34-44	Размер 46-52
1 (154-160)	1,60	1,65
2 (162-168)	1,63	1,68
3 (170-176)	1,66	1,73
4 (178-184)	1,72	1,78

4. Пуговицы диаметром 2,2 см – 5 шт.

5. Нитки в тон материала – 1 катушка на основное изделие + 1 катушка на подкладку.

6. Пряжка: высота по внутренней стороне 5 см – 1 шт.

7. Люверсы – 4 шт.

ОБОРУДОВАНИЕ И ПРИСПОСОБЛЕНИЯ

- швейная машинка для соединения деталей;
- лапка на швейную машинку для обметывания петель;
- лапка на швейную машинку с ограничителем (по желанию).

Мы рекомендуем проводить первую примерку любого изделия из основного материала (если вы не отшивали макет изделия и не вносили никаких изменений в лекала до раскроя).

Как?

После проведения дублирования и прокладывания клеевой кромки рекомендуем сметать вытачки, провести сборку деталей всего изделия по основным конструктивным швам (средний шов спинки, плечевые швы, рельефные швы). Вметать верхний воротник. Заметать низ изделия.

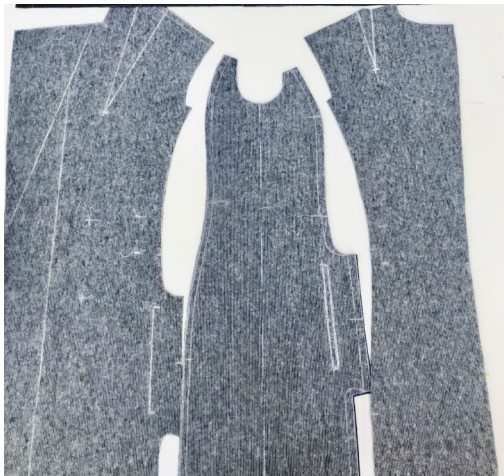
Правильная сборка изделия к примерке – залог хорошей посадки, не забывайте про контрольные точки. Скалывайте детали изделия сначала по ним, а потом между ними, расправляя детали.

Сборку проводим одним из способов:

- используя машинную строчку (длина стежка 4-5 мм);
- ручными стежками (длина стежка около 1 см).

Если при сметывании получилось, что одна деталь больше другой, то не спешите делать осноровку (т.е. уравнивать детали, обрезая их). Сначала убедитесь, что совпадают контрольные точки, разложите детали на ровной поверхности и заново попробуйте переметать швы. Если все же детали не совпадают, например вытянулись или возникла погрешность при раскрое, то осноровку можно сделать после примерки в процессе пошива.

После сборки изделие нужно слегка приутюжить, швы заутюжить или разутюжить.



Полностью продублировать детали жилета:

- полочка – 2 детали;
- бочок – 2 детали;
- спинка – 2 детали;
- подборт – 2 детали;
- стойка – 2 детали со сгибом;
- верхний воротник – 1 деталь со сгибом;
- нижний воротник – 2 детали;
- пояс – 1 деталь.

