

# Viki

S E W S

## КАМИЛА

*Изысканное скульптурное трикотажное платье силуэта «годе» с фигурными рельефами и втачным рукавом. Платье максимально удобное, комфортное, не требующее особого ухода. Оно, безусловно, станет вашим любимым творением и достойной частью вашего базового гардероба.*

*Горловина платья круглая, обработана обтачкой, рельефы переда и спинки оформлены различно. Застежка-молния на спинке.*

*Длина изделия – миди (за колено).*

*Также данная модель может быть исполнена в других оттенках и фактурах ткани.*

### ЧТО ВАМ ПОНАДОБИТСЯ

Для пошива подойдет трикотаж – однотонный, гладкий без рисунка либо с мелким. Полотно должно быть плотным, но достаточно эластичным, при растяжении не вытягиваться и быстро возвращаться в прежнюю форму после деформации, не просвечиваться.

По волокнистому составу лучше выбирать трикотаж с содержанием натуральных или смешанных волокон, например шерсть + вискоза, хлопок + вискоза + эластан, вискоза + полиэстер + эластан.

Представленная модель платья выполнена из плотного гладкого трикотажа джерси. В инструкции описана технология пошива платья с использованием оверлока и обычной швейной машинки.

### МАТЕРИАЛЫ:

#### 1. Трикотажное полотно:

- при ширине полотна 140 см – 2 м.

Расчет произведен для всех размеров и ткани, без учета рисунка и направления ворса.

#### 2. Тонкий трикотажный дублирин:

- при ширине 140 см – 20 см;
- для дублирования обтачек горловины спинки и полочки;
- клеевая кромка шириной 1,5 см – 0,3 м для дублирования припусков плечевых швов спинки, 1,1 м

для дублирования припусков среднего шва спинки.

Клеевые кромки можно раскроить из трикотажного дублирина (кроить строго по направлению долевой нити, вдоль кромки) или купить готовые.

#### 3. Потайная молния длиной 50 см.

#### 4. Нитки в тон ткани – 4 катушки.

### ВАЖНО!

При покупке трикотажного материала рекомендуется увеличить его расход на 5-10%, т.к. эластичные материалы часто дают усадку после влажно-тепловой обработки и стирки.

## ОБОРУДОВАНИЕ

- принтер для печати выкройки;
- ножницы для бумаги;
- скотч;
- сантиметровая лента;
- грузики для закрепления выкройки на ткани (можно использовать портновские булавки);
- тонкие портновские булавки;
- тонкие иголки для ручных стежков;
- ножницы для раскроя ткани;
- портновский мел;
- утюг;
- оверлок;
- швейная машинка. Для пошива изделия из плотного трикотажа рекомендуется использовать стандартные машинные иглы под №90. В случае возникновения пропусков стежков строчки на вашем материале рекомендуется использовать специальные иглы для трикотажа, имеющие шаровидное острие иглы, которое при шитье раздвигает петли трикотажа и не пробивает нитки.

При отсутствии оверлока для обметывания срезов можно использовать обычную швейную машину с функцией зигзаг.

## КАК ВЫБРАТЬ РАЗМЕР

Для того чтобы определить свой размер, нужны всего 3 мерки: обхват груди, обхват талии и обхват бедер. Также для удобства и сравнения даны мерки – длина спины до талии от шейной точки с учетом лопаток (ДТС1) и длина талии спереди от точки основания шеи (ДТП1).

Выкройка рассчитана на рост 170 см.

Размер	34	36	38	40	42	44
Обхват груди, см	80	84	88	92	96	100
Обхват талии, см	60	64	68	72	76	80
Обхват бедер, см	86	90	94	98	102	106
Длина спины до талии от шейной точки с учетом лопаток (ДТС1)	41	41,1	41,2	41,3	41,4	41,5
Длина талии спереди от точки основания шеи (ДТП1)	43	43,5	44	44,5	45	45,5

Длина платья от плечевого шва около 115 см.

При печати на принтере убедитесь, что в настройках стоит масштаб 100%. Все детали должны печататься в натуральную величину. Ориентация страниц – книжная.

## ВАЖНО!

Сначала распечатайте только первую страницу. На ней есть тестовый квадрат, каждая его сторона должна равняться 5 см. Если все верно, пора печатать остальные страницы.

Не забудьте поправить листы в принтере, они должны лежать максимально ровно.

Принтер: HP LaserJet CP 1025nw  
Наборы настроек: Настройки по умолчанию  
Копий: 1  Двусторонняя  
Страницы:  Все  
 Боковое меню — выбранная страница  
 С: 1 по: 1  
Формат бумаги: A4 210 на 297 мм  
Ориентация:   
Просмотр  
 Автоповорот  Показать заметки  
 Масштаб: 100%  
 Масштаб под размер:  Напечатать изображение полностью  
 Заполнить полностью  
Копий на страницу: 1  
Отменить Напечатать

## КАК СОБРАТЬ ВЫКРОЙКУ ПОСЛЕ ПЕЧАТИ

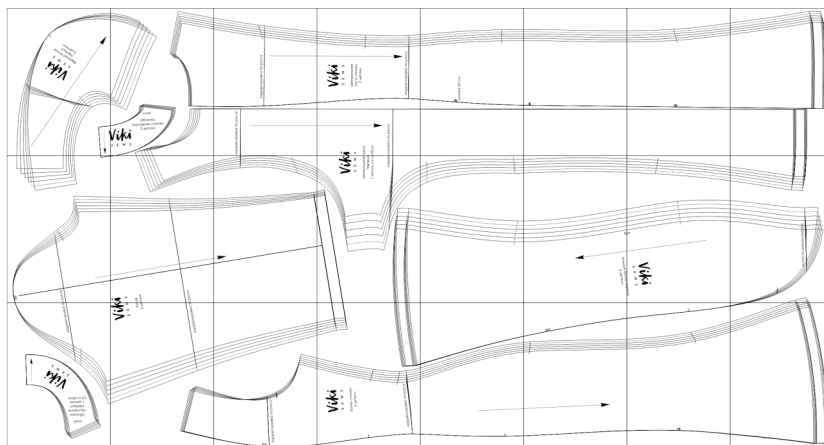
После того как все листы выкройки распечатаны, можно приступить к ее сборке.

Каждая страница в центре имеет числовое обозначение, где указаны номер ряда и порядковый номер в этом ряду (например, 1:1 – 1 ряд 1 место; 1:2 – 1 ряд 2 место и т.д.). Разложите страницы согласно порядковым номерам.

Каждый лист имеет поля со всех сторон. Для сборки выкройки срежьте поля снизу и справа каждой страницы. Теперь нужно склеить страницы в соответствии с их порядковыми номерами. Важно склеивать максимально точно по линиям полей, не допуская зазоров.

Удобнее сначала собрать каждый ряд отдельно (1:1, 1:2, 1:3 и т.д.). Затем получившиеся ряды соединить в одно большое полотно. Следите, чтобы рисунок максимально точно совмещался.

В итоге должно получиться 1 большое полотно такого вида:





**Продублировать полностью детали:**

- обтачки горловины переда;
- обтачки горловины спинки.

**Продублировать припуски:**

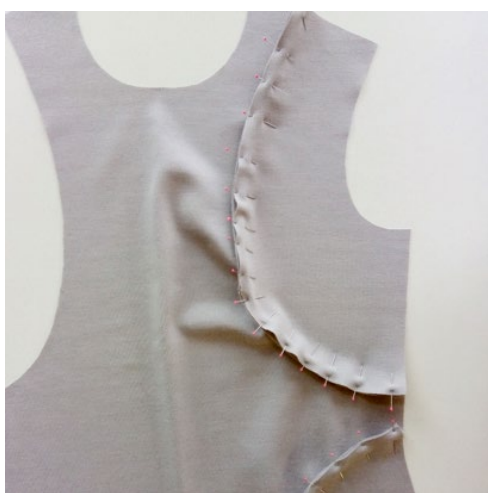
- плечевых швов спинки полосками из дублирина размером 1\*12 см каждая;
- среднего шва спинки полосками размером 1\*55 см каждая.

Для того чтобы выполнить дублирование, необходимо наложить на изнаночную сторону детали деталь из дублирина (клеевой стороной вниз) и приутюжить.

**Важно!** Не растягивать детали утюгом! Ваши движения должны быть припечатывающими: надавить утюгом на ткань, выдержать несколько секунд, переставить на другой участок детали.

Оставить деталь на ровной жесткой поверхности на 15 минут для остывания и застывания.

Вы можете использовать хлопковый проутюжильник (марлю), чтобы не испачкать утюг клеем.



Сложить деталь центральной части переда с деталями верхнего и нижнего бочка переда, совместив срезы рельефов лицевыми сторонами внутрь, совместив контрольные надсечки, боковые, плечевые срезы, сколоть булавками, сметать, стачать.