

Viki

S E W S

Э М М А

Идеальное базовое трикотажное платье с втачным рукавом. Оно заслуживает повторения в разных цветах и фактурах. Удобное и комфортное – оно действительно must-have этого сезона.

Горловина платья дополнена отворачивающимся воротником-стойкой.

Длина изделия – миди (за колено).

Также данная модель может быть исполнена в короткой длине в виде уютной водолазки. Длина водолазки – до бедер.

ЧТО ВАМ ПОНАДОБИТСЯ

Для пошива подойдет трикотаж – однотонный в рубчик или более гладкий с ненаправленным рисунком. Полотно должно быть плотным, но достаточно эластичным, при растяжении не вытягиваться и быстро возвращаться в прежнюю форму после деформации, не просвечиваться.

По волокнистому составу лучше выбирать трикотаж с содержанием натуральных или смешанных волокон, например шерсть + вискоза, хлопок + вискоза + эластан, вискоза + полиэстер + эластан.

МАТЕРИАЛЫ:

1. Трикотажное полотно:

а) платье

- при ширине полотна 140 см – 1,7 м;
- при ширине полотна 160 см – 1,5 м.

Расчет произведен для всех размеров и ткани, без учета рисунка и направления ворса.

б) водолазка

- при ширине полотна 140 см – 1,3 м;
- при ширине полотна 160 см – 1,2 м.

Расчет произведен для всех размеров и ткани, без учета рисунка и направления ворса.

2. Клеевая кромка:

- шириной 1,5 см – 70 см для дублирования припусков на обработку разреза в боковом шве платья,
- кромка шириной 1 см – 30 см – для дублирования припусков плечевых швов спинки.

Клеевые кромки можно раскроить из тканевого или трикотажного дублирина (кроить строго по направлению долевой нити, вдоль кромки) или купить готовые.

3. Нитки в тон ткани – 4 катушки.

ВАЖНО!

При покупке трикотажного материала рекомендуется увеличить его расход на 5-10%, т.к. эластичные материалы часто дают усадку после влажно-тепловой обработки и стирки.

ОБОРУДОВАНИЕ

- принтер для печати выкройки;
- ножницы для бумаги;
- скотч;
- сантиметровая лента;
- грузики для закрепления выкройки на ткани (можно использовать портновские булавки);
- тонкие портновские булавки;
- тонкие иголки для ручных стежков;
- ножницы для раскроя ткани;
- портновский мел;
- утюг;
- оверлок + распошивальная машина либо коверлок.

При отсутствии трикотажного оборудования можно использовать обычную швейную машину с функцией зигзаг и двойную иглу для обработки низа платья и низа рукавов. При использовании бытовой стачивающей машинки рекомендуется использовать специальные иглы для трикотажа, имеющие шаровидное острие иглы, которое при шитье раздвигает петли трикотажа и не пробивает нитки.

КАК ВЫБРАТЬ РАЗМЕР

Для того чтобы определить свой размер, нужны всего 3 мерки: обхват груди, обхват талии и обхват бедер. Также для удобства и сравнения даны мерки – длина спины до талии от шейной точки с учетом лопаток (ДТС) и длина талии спереди от точки основания шеи (ДТП1).

Выкройка рассчитана на рост 170 см.

Размер	34	36	38	40	42	44
Обхват груди, см	80	84	88	92	96	100
Обхват талии, см	60	64	68	72	76	80
Обхват бедер, см	86	90	94	98	102	106
Длина спины до талии от шейной точки с учетом лопаток (ДТС)	41	41,1	41,2	41,3	41,4	41,5
Длина талии спереди от точки основания шеи (ДТП1)	43	43,5	44	44,5	45	45,5

Длина платья от плечевого шва около 130 см.

При печати на принтере убедитесь, что в настройках стоит масштаб 100%. Все детали должны печататься в натуральную величину. Ориентация страниц – книжная.

ВАЖНО!

Сначала распечатайте только первую страницу. На ней есть тестовый квадрат, каждая его сторона должна равняться 5 см. Если все верно, пора печатать остальные страницы.

Не забудьте поправить листы в принтере, они должны лежать максимально ровно.

Принтер: HP LaserJet CP 1025nw

Наборы настроек: Настройки по умолчанию

Копий: 1 Двусторонняя

Страницы: Все
 Боковое меню — выбранная страница
 С: 1 по: 1

Формат бумаги: A4 210 на 297 мм

Ориентация:

Просмотр

Автоповорот Показать заметки

Масштаб: 100%
 Масштаб под размер: Напечатать изображение полностью
 Заполнить полностью

Копий на страницу: 1

Отменить Напечатать

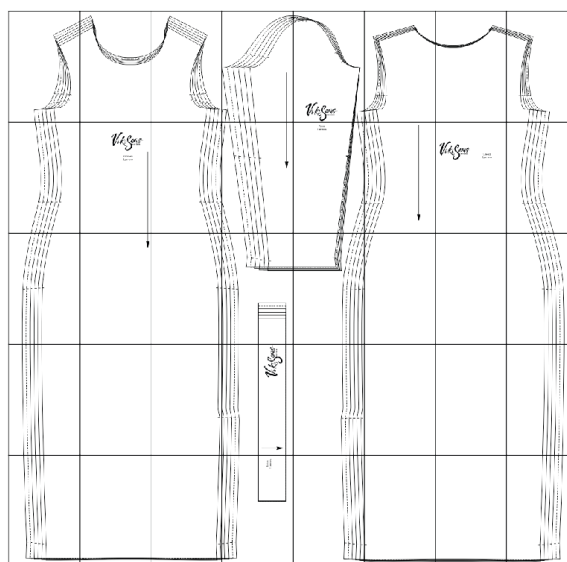
КАК СОБРАТЬ ВЫКРОЙКУ ПОСЛЕ ПЕЧАТИ

После того как все листы выкройки распечатаны, можно приступить к ее сборке.

Каждая страница в центре имеет числовое обозначение, где указаны номер ряда и порядковый номер в этом ряду (например, 1:1 – 1 ряд 1 место; 1:2 – 1 ряд 2 место и т.д.). Разложите страницы согласно порядковым номерам.

Каждый лист имеет поля со всех сторон. Для сборки выкройки срежьте поля снизу и справа каждой страницы. Теперь нужно склеить страницы в соответствии с их порядковыми номерами. Важно склеивать максимально точно по линиям полей, не допуская зазоров.

Удобнее сначала собрать каждый ряд отдельно (1:1, 1:2, 1:3 и т.д.). Затем получившиеся ряды соединить в одно большое полотно. Следите, чтобы рисунок максимально точно совмещался.



В итоге должно получиться 1 большое полотно такого вида:



Продублировать припуски на плечевых швах спинки, припуски по левому боковому шву платья на участке разреза со стороны спинки и полочки.

Для того чтобы выполнить дублирование, необходимо наложить на изнаночную сторону детали деталь из дублирина (клеевой стороной вниз) и приутюжить.

Важно! Не растягивать детали утюгом! Ваши движения должны быть припечатывающими: надавить утюгом на ткань, выдержать несколько секунд, переставить на другой участок детали.

Оставить деталь на ровной жесткой поверхности на 15 минут для остывания и застывания.

Вы можете использовать хлопковый проутюжильник (марлю), чтобы не испачкать утюг клеем.



Обметать припуски левого бокового шва платья на участке разреза со стороны спинки и полочки. Обметывание выполняется на 4-ниточном оверлоке либо на бытовой швейной машине с функцией зигзаг, используя специальные эластичные строчки.



Отвернуть припуски на обработку разреза в левом боковом шве платья на изнаночную сторону и заметать, к верхней части разреза припуски сходятся на нет.