

# ВАЖНО!

Разрешено использование выкроек Wikisews:

- **для личного использования.** **Запрещается передавать** выкройки Wikisews и инструкции к выкройкам третьим лицам, **а также размещать** выкройки и инструкции в открытый доступ с использованием сети Интернет и прочих цифровых сетей. В соответствии с ч. 1 ст. 1252, ст. 1301 ГК РФ несоблюдение указанных правил является **нарушением действующего законодательства в области авторского права и влечет ответственность нарушителя.** Незаконное использование или распространение будет преследоваться в соответствии с законодательством.
- **в коммерческих целях** только при пошиве одежды на заказ, создании коллекций одежды, при условии, что выкройки используются только на производстве без последующего распространения частным лицам.

# КЕЙСИ

#vikisews

## О МОДЕЛИ

*Платье малого объема прилегающего силуэта, на бретелях. Отрезное по линии талии. Лиф сложного кроя, с двойными вертикальными рельефами и горизонтальными подрезами в области груди. Спинка с рельефами. Нижняя часть платья (юбка) имеет двойные вертикальные рельефы на переднем полотнище и два рельефа на заднем. Застежка платья центральная, на разъемной молнии, внизу переходит в разрез. Бретели фигурные, широкие, сходятся на спине с небольшим перекрещиванием. Длина платья чуть ниже колен. По бретелям платья, верхнему срезу, краю борта и низу проложена отделочная строчка.*



## ПРИБАВКИ НА СВОБОДУ ОБЛЕГАННЯ В ПОЛНОЙ ВЕЛИЧИНЕ

Прибавка по груди, см	Прибавка по талии, см	Прибавка по бедрам, см
2	5,5	7

## ДЛИНА ИЗДЕЛИЯ

Длина юбки от талии по спинке

Рост, см	Длина изделия, см
1 (154-160)	64-65
2 (162-168)	66-67
3 (170-176)	68-69
4 (178-184)	70-71

## КАКОЙ МАТЕРИАЛ ВЫБРАТЬ?

Для пошива изделия подойдут материалы плательной группы, обладающие следующими свойствами:

- умеренно плотные, плотные, гигроскопичные, растяжимые или малорастяжимые, непрозрачные;
- по волокнистому составу материал может быть с содержанием натуральных (хлопок, лен); искусственных (вискоза); смешанных (хлопок + полиэстер, хлопок + вискоза и пр.) и синтетических волокон (полиэстер, полиэстер + эластан);
- рекомендуются следующие виды материалов: плотный хлопок, габардин, сатин, плательная джинсовая ткань, рогожка, хлопковый жаккард, плотный лен.
- **Внимание!** Не рекомендуются ткани без эластана и сильнорастяжимые (трикотажное полотно) и тонкие прозрачные материалы (шифон, органза, эластичное кружево).

Изделие на фото выполнено из плотного хлопка с эластаном. По составу 97% хлопок + 3% эластан.

# РАСХОД

1. Основной материал при ширине 140 см для раскроя в одном направлении, метры

Рост, см	Размер 34-42	Размер 44
1 (154-160)	1,55	1,7
2 (162-168)	1,6	1,8
3 (170-176)	1,65	1,85
4 (178-184)	1,7	1,85

## ВАЖНО!

*При покупке учитывайте, что материал может дать усадку, поэтому берите с запасом 5%.*

2. Тонкий дублерин на трикотажной или тканевой основе при ширине 140 см для всех размеров – 0,8 м для 1-2 роста, 0,85 м для 3-4 роста.

3. Клеевая долевая кромка, м:

Рост, см	Размер 34-40	Размер 42-44
1 (154-160)	4,1	4,2
2 (162-168)	4,2	4,35
3 (170-176)	4,4	4,45
4 (178-184)	4,45	4,5

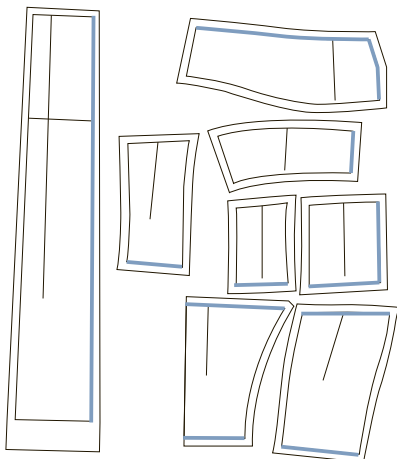
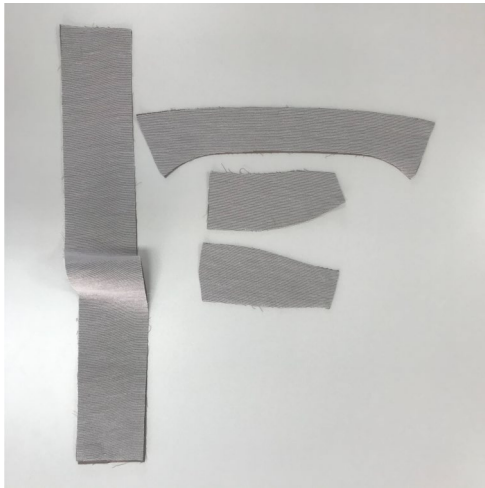
4. Разъемная молния для всех размеров:

Рост, см	Длина молнии, см
1 (154-160)	60
2 (162-168)	65
3 (170-176)	65
4 (178-184)	70

5. Нитки в тон материала – 5 катушек (1 катушка на швейную машинку + 4 катушки на оверлок).

6. Нитки для отделочной строчки в тон материала (к примеру, Madeira №35) – 1 катушка.

7. Материал для макета, предпочтительно бязь. Расход по основному материалу.



Перед дублированием основных деталей изделия рекомендуем проверить и продублировать дублирином и/или клеевой кромкой отдельный отрез основного материала. А также проверить настройки утюга: температуру, пар (возможно ли дублирование исходного материала с паром) и время выдержки, которое требуется на приклеивание клеевого материала к основному.

Полностью продублировать детали платья:

- подборт – 2 детали;
- обтачка спинки – 1 деталь со сгибом;
- обтачка лифа, верхняя часть – 2 детали;
- обтачка лифа, нижняя часть – 2 детали;
- бретель – 2 детали.

Дополнительно проклеить долевой клеевой кромкой **нижний срез деталей верха:**

- лиф спинки, центральная часть – 1 деталь со сгибом;
- лиф спинки, боковая часть – 2 детали;
- лиф полочки, нижняя боковая часть – 2 детали;
- лиф полочки, нижняя средняя часть – 2 детали;
- лиф полочки, нижняя центральная часть – 2 детали;
- срезы деталей бретели,

а также **верхний срез деталей лифа:**

- лиф полочки, верхняя часть – 2 детали;
- лиф спинки, центральная часть – 1 деталь со сгибом;
- лиф спинки, боковая часть – 2 детали,

**край борта на деталях:**

- лиф полочки, верхняя часть – 2 детали;
- лиф полочки, средняя часть – 2 детали;
- лиф полочки, нижняя центральная часть – 2 детали;
- юбка, центральная часть переднего полотнища – 2 детали.

Клеевую кромку проложить на расстоянии 8 мм от среза детали, ее ширина 1 см, длина равна длине дублируемого участка.

Для того чтобы выполнить дублирование, сложите основную деталь (или участок на основной детали) изнанкой к клеевой стороне детали из дублирина и приутюжьте. Не растягивайте детали утюгом. Ваши движения должны быть припечатывающими: надавить утюгом на ткань, выдержать несколько секунд, переставить на другой участок детали. Вы можете использовать хлопковый проутюжильник, чтобы не испачкать утюг. Оставьте деталь на ровной жесткой поверхности на 15 минут для остывания и застывания.