

ВАЖНО!

Разрешено использование выкроек Wikisews:

- **для личного использования.** Запрещается передавать выкройки Wikisews и инструкции к выкройкам третьим лицам, а также размещать выкройки и инструкции в открытый доступ с использованием сети Интернет и прочих цифровых сетей. В соответствии с ч. 1 ст. 1252, ст. 1301 ГК РФ несоблюдение указанных правил является **нарушением действующего законодательства в области авторского права и влечет ответственность нарушителя.** Незаконное использование или распространение будет преследоваться в соответствии с законодательством.
- **в коммерческих целях** только при пошиве одежды на заказ, создании коллекций одежды, при условии, что выкройки используются только на производстве без последующего распространения частным лицам.

ВИОЛЕТТА

#wikisews

О МОДЕЛИ

Блузка умеренного объема прямого силуэта. На правой полочке по горловине сборка. На левой полочке отрезная кокетка. На спинке плечевые вытачки переведены в горловину. Воротник-стойка. На правой стороне воротника обтачная часть. На стороне левой полочки, на воротнике, притачная шлевка для обтачной части воротника. Рукав втачной, длинный. На рукаве разрез, обработанный бейкой. По низу рукава три складки. У рукава притачная манжета с застежкой на обметанные петли и пуговицы. Застежка блузки смещена, супатная, на обметанные петли и пуговицы. Низ спинки изделия фигурный. Длина изделия ниже линии бедер.



ПРИБАВКИ НА СВОБОДУ ОБЛЕГАННЯ В ПОЛНОЙ ВЕЛИЧИНЕ

Прибавка по груди, см	Прибавка по талии, см	Прибавка по бедрам, см	Прибавка к обхвату плеча, см
13	34	10	7

ДЛИНА ИЗДЕЛИЯ, ДЛИНА РУКАВА

Рост, см	Длина изделия посередине спинки, см	Длина рукава с шириной манжеты, см
1 (154-160)	68	58
2 (162-168)	71	60
3 (170-176)	74	62
4 (178-184)	77	64

КАКОЙ МАТЕРИАЛ ВЫБРАТЬ?

Для пошива блузки подойдут материалы сорочечно-плательной группы, обладающие следующими свойствами:

- тонкие или средней плотности, мягкие, неэластичные или малорастяжимые;
- по волокнистому составу материал может быть с содержанием натуральных (шерсть, шелк, хлопок, лен); искусственных (вискоза); смешанных (шерсть + шелк, шерсть + полиэстер, хлопок + вискоза и пр.) и синтетических волокон (полиэстер, полиэстер + эластан);
- рекомендуются следующие виды материалов: сорочечный хлопок, сатин, поплин, лен, тонкий вельвет.

Блузка на фото выполнена из сорочечного хлопка. Материал тонкий, неэластичный. По составу 100% хлопок.

РАСХОД

1. Основной материал при ширине 140 см, метры:

Рост, см	Размер 34-42	Размер 44-52
1 (154-160)	1,4 (0,75; 0,65)	1,55 (0,7; 0,85)
2 (162-168)	1,45 (0,8; 0,65)	1,6 (0,7; 0,9)
3 (170-176)	1,5 (0,8; 0,7)	1,65 (0,75; 0,9)
4 (178-184)	1,55 (0,85; 0,7)	1,75 (0,8; 0,95)

ВАЖНО!

При покупке учитывайте, что материал может дать усадку, поэтому берите с запасом 5%.

2. Тонкий дублерин на тканевой основе при ширине 140 см, метры:

Рост, см	Расход
1 (154-160)	0,65
2 (162-168)	0,7
3 (170-176)	0,7
4 (178-184)	0,75

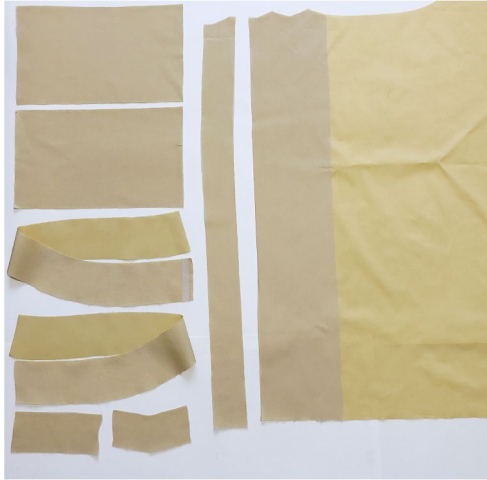


3. Пуговицы диаметром 0,8-1 см – 13 шт.

4. Нитки в тон материала – 5 катушек (1 катушка на швейную машинку + 4 катушки на оверлок).

ОБОРУДОВАНИЕ И ПРИСПОСОБЛЕНИЯ

- швейная машинка для соединения деталей;
- оверлок для обметывания припусков швов. Можно заменить эластичной псевдооверлочной строчкой или строчкой зигзаг на бытовой швейной машинке (ширина оверлочной строчки или зигзага 2-3 мм, длина стежка 2,5 мм);
- лапка на швейную машинку для обметывания петель;
- лапка на швейную машинку с ограничителем (по желанию).



Продублировать полностью:

- воротник – 2 детали;
- манжеты – 2 детали;
- шлевка – 1 деталь;
- кокетка левой полочки – 1 деталь;
- подборт левой полочки – 1 деталь.

Продублировать частично:

- срез борта полочки дублируется полоской дублирина, выкроенной по долевой, шириной 12 см, длину взять с лекал;
- вертикальные срезы детали внутреннего воротника дублируются нитепрошивной долевой кромкой на расстоянии 5 мм от среза.

Перед дублированием основных деталей изделия рекомендуем проверить и продублировать дублирином и/или клеевой кромкой отдельный отрез основного материала. А также проверить настройки утюга: температуру, пар (возможно ли дублирование исходного материала с паром) и время выдержки, которое потребуется на приклеивание клеевого материала к основному.

Для того чтобы выполнить дублирование, сложите основную деталь (или участок на основной детали) изнанкой к клеевой стороне детали из дублирина и приутюжьте. Не растягивайте детали утюгом. Ваши движения должны быть припечатывающими: надавить утюгом на ткань, выдержать несколько секунд, переставить на другой участок детали. Вы можете использовать хлопковый проутюжильник, чтобы не испачкать утюг. Оставьте деталь на ровной жесткой поверхности на 15 минут для остывания и застывания.

Первая примерка.

Мы рекомендуем проводить первую примерку любого изделия.

Для чего? Первая примерка проводится с целью проверки баланса, коррекции объемов (если вы не отшивали макет изделия и не вносили никаких изменений в лекала до раскроя) только в сторону уменьшения, коррекции длины изделия и длины рукава, уточнения глубины (выреза) горловины.

Как? После проведения дублирования и прокладывания клеевой кромки рекомендуем сметать вытачки, провести сборку деталей всего изделия (включая рукава) по основным конструктивным швам (плечевые, боковые, приметать кокетку). Вметать воротник. Заметать низ изделия. Собрать и вметать рукава, к низу рукавов приметать манжеты.

Правильная сборка изделия к примерке – залог хорошей посадки, не забывайте про контрольные надсечки. Скалывайте детали изделия сначала по ним, а потом между ними, расправляя детали.

Сборку проводим одним из способов:

- используя машинную строчку (длина стежка 4-5 мм);
- ручными стежками (длина стежка около 1 см). Сметывать детали необходимо на прямой ровной поверхности (на столе), не на весу.