

ВАЖНО!

Разрешено использование выкроек Wikisews:

- **для личного использования.** Запрещается передавать выкройки Wikisews и инструкции к выкройкам третьим лицам, а также размещать выкройки и инструкции в открытый доступ с использованием сети Интернет и прочих цифровых сетей. В соответствии с ч. 1 ст. 1252, ст. 1301 ГК РФ несоблюдение указанных правил является **нарушением действующего законодательства в области авторского права и влечет ответственность нарушителя.** Незаконное использование или распространение будет преследоваться в соответствии с законодательством.

- **в коммерческих целях** только при пошиве одежды на заказ, создании коллекций одежды, при условии, что выкройки используются только на производстве без последующего распространения частным лицам.

В Е Р А

#vikisews

О МОДЕЛИ

Платье умеренного объема полуприлегающего силуэта. Отрезное по линии талии. На спинке расположена кокетка. По детали спинки от кокетки заложена центральная встречная складка, в нижней части детали спинки сборка. На детали полочки нагрудные вытачки, переведенные в боковой шов. Вырез горловины V-образный, оформлен подкройной планкой, воротник отложной, на стойке. Рукав втачной, с локтевой вытачкой, переведенной в низ рукава.

Заднее полотнище юбки имеет талиевые вытачки, соединено с верхней частью спинки стачивающим швом, переднее полотнище – отлетное. Фиксируется застежкой на прорезную петлю и пуговицу к правому боковому шву и на пуговицу по центральной застежке. Детали переднего полотнища имеют вертикальные рельефные швы, расположены в запах относительно друг друга, края косые, линия низа фигурная, также со скосом. В правый боковой шов вставлен пояс, одна часть которого фиксирует правое переднее полотнище, вторая проходит по талии через спинку и завязывается на полочке. Застежка планки на прорезные петли и пуговицы. Длина ниже колена.



ПРИБАВКИ НА СВОБОДУ ОБЛЕГАННЯ В ПОЛНОЙ ВЕЛИЧИНЕ

Прибавка по груди, см	Прибавка по талии, см	Прибавка по бедрам, см	Прибавка к обхвату плеча, см
15,6-16,8	3,8	4	4

ДЛИНА ИЗДЕЛИЯ, ДЛИНА РУКАВА

Длина изделия указана посередине спинки от талии

Рост, см	Длина изделия, см	Длина рукава, см
1 (154-160)	66,5	55,8
2 (162-168)	69,5	58
3 (170-176)	72,5	60
4 (178-184)	75,5	61,8

КАКОЙ МАТЕРИАЛ ВЫБРАТЬ?

Для пошива изделия подойдут материалы плательной группы, обладающие следующими свойствами:

- умеренно плотные, пластичные, гигроскопичные, мягкие, нерастяжимые или малорастяжимые, непрозрачные;
- по волокнистому составу материал может быть с содержанием натуральных (шерсть, шелк, хлопок, лен); искусственных (вискоза); смешанных (шерсть + шелк, шерсть + полиэстер, хлопок + вискоза и пр.) и синтетических волокон (полиэстер, полиэстер + эластан);
- рекомендуются следующие виды материалов: плательная шерсть, габардин, плательная джинсовая ткань, плательный микровельвет, модал, купра, шелк, искусственный шелк, плательный креп.

Внимание! Не рекомендуются сильноэластичные (трикотажное полотно) и тонкие прозрачные материалы (шифон, органза, эластичное кружево).

Изделие на фото выполнено из плательной купры. Материал умеренно плотный, пластичный, мягкий, нерастяжимый. По составу из 100% вискозы.

РАСХОД

1. Основной материал при ширине 140 см для раскроя в одном направлении, метры

	Размер 34-36	Размер 38	Размер 40-44	Размер 46	Размер 48	Размер 50	Размер 52
Рост, см	Ч1/Ч2	Ч1/Ч2	Ч1/Ч2	Ч1/Ч2	Ч1/Ч2	Ч1/Ч2	Ч1/Ч2
1 (154-160)	1,84/0,61	2,0/0,61	2,05/0,61	2,39/0,61	2,39/0,61	2,44/0,61	2,49/0,61
Общий расход	2,45	2,61	2,66	3	3	3,05	3,1
2 (162-168)	1,86/0,63	2,06/0,63	2,10/0,63	2,39/0,63	2,42/0,63	2,47/0,63	2,52/0,63
Общий расход	2,49	2,69	2,73	3,02	3,05	3,1	3,15
3 (170-176)	1,87/0,65	2,12/0,65	2,14/0,65	2,41/0,65	2,45/0,65	2,50/0,65	2,55/0,65
Общий расход	2,52	2,77	2,79	3,06	3,1	3,15	3,2
4 (178-184)	1,93/0,67	2,17/0,67	2,20/0,67	2,45/0,67	2,48/0,67	2,53/0,67	2,58/0,67
Общий расход	2,6	2,84	2,87	3,12	3,15	3,2	3,25

ВАЖНО!

При покупке учитывайте, что материал может дать усадку, поэтому берите с запасом 5%.

2. Тонкий дублерин на трикотажной или тканевой основе при ширине 140 см, метры

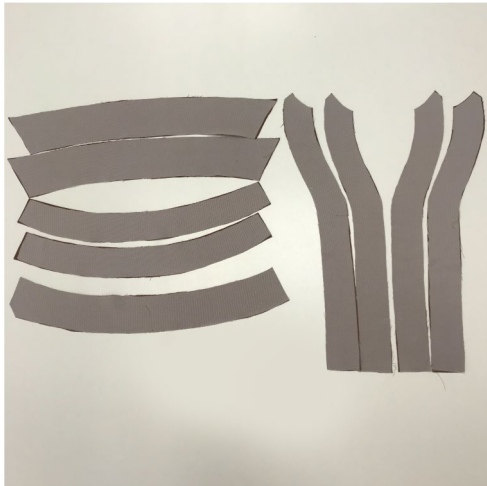
Рост, см	Размер 34-38	Размер 40-52
1-2 (154-168)	0,45	0,5
3-4 (170-184)	0,5	0,5

3. Пуговица диаметром 0,7-1,3 см – 6 шт.

4. Нитки в тон материала – 5 катушек (1 катушка на швейную машинку + 4 катушки на оверлок).

ОБОРУДОВАНИЕ И ПРИСПОСОБЛЕНИЯ

- швейная машинка для соединения деталей;
- оверлок для обметывания припусков швов. Можно заменить эластичной псевдооверлочной строчкой или строчкой зигзаг на бытовой швейной машинке (ширина оверлочной строчки или зигзага 2-3 мм, длина стежка 2,5 мм);
- лапка на швейную машинку для обметывания петель;
- лапка на швейную машинку с ограничителем (по желанию).



Перед дублированием основных деталей изделия рекомендуем проверить и продублировать дублирином и/или клеевой кромкой отдельный отрез основного материала. А также проверить настройки утюга: температуру, пар (возможно ли дублирование исходного материала с паром) и время выдержки, которое потребуется на приклеивание клеевого материала к основному.

Продублировать полностью детали изделия:

- воротник – 2 детали;
- стойка воротника – 2 детали;
- планка – 4 детали;
- обтачка левого переднего полотнища;
- обтачка правого переднего полотнища.

Для того чтобы выполнить дублирование, сложите основную деталь (или участок на основной детали) изнанкой к клеевой стороне детали из дублирина и приутюжьте. Не растягивайте детали утюгом. Ваши движения должны быть припечатывающими: надавить утюгом на ткань, выдержать несколько секунд, переставить на другой участок детали. Вы можете использовать хлопковый проутюжильник, чтобы не испачкать утюг. Оставьте деталь на ровной жесткой поверхности на 15 минут для остывания и застывания.

1-я примерка. Мы рекомендуем проводить первую примерку любого изделия.

Для чего? Первая примерка проводится с целью проверки баланса, коррекции объемов (если вы не отшивали макет изделия и не вносили никаких изменений в лекала до раскроя) только в сторону уменьшения, коррекции длины изделия и длины рукава, уточнения глубины (выреза) горловины.

Как? После проведения дублирования рекомендуем сметать вытачки, провести сборку деталей всего изделия (включая рукава) по основным конструктивным швам (плечевые, боковые, талиевый шов), приметать кокетки. Если есть воротник – вметать верхний воротник. Приметать пояс. Заметать низ изделия и низ рукава.

Правильная сборка изделия к примерке – залог хорошей посадки, не забывайте про контрольные надсечки. Скалывайте детали изделия сначала по ним, а потом между ними, расправляя детали.

Сборку проводим одним из способов:

- используя машинную строчку (длина стежка 4-5 мм);
- ручными стежками (длина стежка около 1 см). Сметывать детали необходимо на прямой ровной поверхности (на столе), не на весу.

Важно! В случаях, когда на материале остаются следы от иглы (кожа, замша, плащовка, шелк и т.д.), для проверки посадки и возможных дефектов рекомендуется отшивать МАКЕТ изделия. Примерки в данном случае либо не проводятся, либо затрагивают только изменение длин, намелку мест под пуговицы/кнопки. Мы рекомендуем протестировать материал до пошива на соответствие данному условию.

Если при сметывании получилось, что одна деталь больше другой, то не спешите делать осноровку (т.е. уравнивать детали, обрезая их) или растягивать короткую деталь. Сначала убедитесь, что совпадают контрольные надсечки, разложите детали на ровной поверхности и заново попробуйте переметать швы. Если все же детали не совпадают, например вытянулись или возникла погрешность при раскрое, то осноровку можно сделать после примерки в процессе пошива.

После сборки изделие нужно слегка приутюжить, швы заутюжить или разутюжить.