

# ВАЖНО!

Разрешено использование выкроек Wikisews:

- **для личного использования.** **Запрещается передавать** выкройки Wikisews и инструкции к выкройкам третьим лицам, **а также размещать** выкройки и инструкции в открытый доступ с использованием сети Интернет и прочих цифровых сетей. В соответствии с ч. 1 ст. 1252, ст. 1301 ГК РФ несоблюдение указанных правил является **нарушением действующего законодательства в области авторского права и влечет ответственность нарушителя.** Незаконное использование или распространение будет преследоваться в соответствии с законодательством.

- **в коммерческих целях** только при пошиве одежды на заказ, создании коллекций одежды, при условии, что выкройки используются только на производстве без последующего распространения частным лицам.

# КОРТНИ

#vikisews

## О МОДЕЛИ

*Платье приталенного силуэта, на бретелях, отрезное по линии талии, длиной ниже колена. Линию силуэта создают рельефные швы и талиевые вытачки. По переду верхняя вытачка переведена в шов центрального рельефа, в верхней части отделочные детали из контрастного материала, на нижней детали переда – 2 вытачки. Спинка со средним швом, в нижней части – разрез. Верхняя часть спинки с центральными рельефами, на нижней части спинки – 2 талиевые вытачки. В среднем шве спинки потайная застежка-молния.*

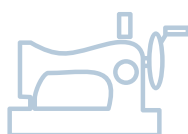


## ПРИБАВКИ НА СВОБОДУ ОБЛЕГАННЯ В ПОЛНОЙ ВЕЛИЧИНЕ

Прибавка по груди, см	Прибавка по талии, см	Прибавка по бедрам, см
3	2	3

## ДЛИНА ИЗДЕЛИЯ

Рост, см	Размер	Длина изделия по спинке от линии талии, см
1 (154-160)	34-40	62
	42-44	61
2 (162-168)	34-40	66
	42-44	65
3 (170-176)	34-40	70
	42-44	69
4 (178-184)	34-40	74
	42-44	73



## КАКОЙ МАТЕРИАЛ ВЫБРАТЬ?

Для пошива платья подойдут материалы костюмно-плательной группы, обладающие следующими свойствами: средней плотностью; хорошо держащие форму; не рыхлые.

**Внимание!** Не подходят:

- материалы с ворсом (бархат);
- сильнорастяжимые материалы (трикотажное полотно);
- тонкие прозрачные материалы (шифон).

По волокнистому составу подходят материалы:

- натуральные: хлопок, сатин, поплин, деним, шерсть, жаккард;
- смесовые (с добавлением синтетических и искусственных волокон): хлопок + полиэстер, шерсть + полиэстер, шерстяной креп;
- синтетические: полиэстер, габардин.

Для отделки подходят те же материалы, что и для основного изделия.

На фото изделие выполнено из хлопкового жаккарда, отделка из тонкого денима.

## РАСХОД

1. Основной материал при ширине 140 см, метры:

Рост, см	Размер 34-44
1 (154-160)	1,05
2 (162-168)	1,10
3 (170-176)	1,10
4 (178-184)	1,15

2. Отделочный материал при ширине 140 см для всех размеров и всех ростов – 0,4 м.

### **ВАЖНО!**

*При покупке учитывайте, что материал может дать усадку, поэтому берите с запасом 5%.*

3. Дублерин тонкий при ширине 140 см для всех размеров и всех ростов – 0,4 м.
4. Потайная молния в тон материала длиной 45-55 см (рост 1-4) – 1 шт.
5. Нитки в тон материала – 4 катушки на оверлок и 1 катушка на швейную машинку.
6. Репсовая лента в тон материала – 5 см (для укрепления разреза).

## ОБОРУДОВАНИЕ И ПРИСПОСОБЛЕНИЯ

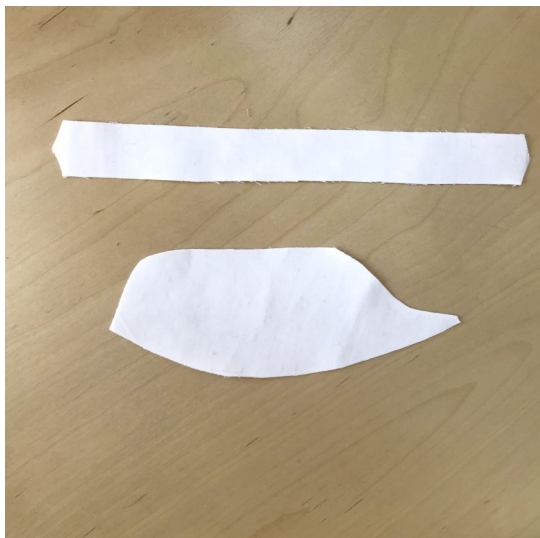
- швейная машинка для соединения деталей;
- оверлок для обметывания припусков швов. Можно заменить эластичной псевдооверлочной строчкой или строчкой зигзаг на бытовой швейной машинке (ширина оверлочной строчки или зигзага 2-3 мм, длина стежка 2,5 мм);
- лапка для швейных машин для втачивания молнии;
- лапка для швейных машин с ограничителем (по желанию).

Платье с небольшими прибавками к объему груди, талии, бедер, поэтому перед раскроем изделия из основного материала необходимо собрать и отмерить макет из бязи. При примерке макета необходимо проверить:

- баланс изделия – вертикальность боковых швов;
- линию середины спинки – она не должна вздергиваться, стороны разреза не должны расходиться в разные стороны или заходить друг на друга;
- линию верхней линии спинки;
- линию середины переда, линию притачивания боковой и отрезной боковой частей переда;
- линию притачивания верхней части переда: она должна проходить немного выше центра груди;
- объем изделия.

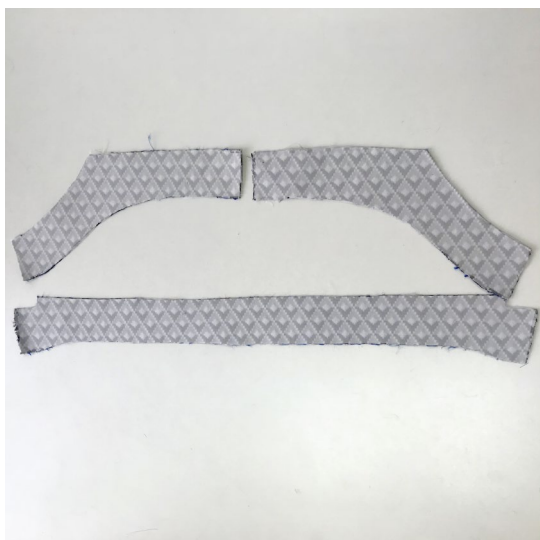
Также нужно откорректировать длину изделия.

После этого можно приступать к раскрою платья.



Полностью продублировать детали платья:

- верхняя часть переда – 4 детали;
- бретели – 2 детали;
- обтачка переда – 1 деталь со сгибом;
- обтачка спинки – 2 детали.



Для того чтобы выполнить дублирование, сложите основную деталь (или участок на основной детали) изнанкой к клеевой стороне детали из дублирина и приутюжьте.

Не растягивайте детали утюгом. Ваши движения должны быть припечатывающими: надавить утюгом на ткань, выдержать несколько секунд, переставить на другой участок детали. Вы можете использовать хлопковый проутюжильник, чтобы не испачкать утюг. Оставьте деталь на ровной жесткой поверхности на 15 минут для остывания и застывания.