

ВАЖНО!

Разрешено использование выкроек Wikisews:

- **для личного использования.** **Запрещается передавать** выкройки Wikisews и инструкции к выкройкам третьим лицам, **а также размещать** выкройки и инструкции в открытый доступ с использованием сети Интернет и прочих цифровых сетей. В соответствии с ч. 1 ст. 1252, ст. 1301 ГК РФ несоблюдение указанных правил является **нарушением действующего законодательства в области авторского права и влечет ответственность нарушителя.** Незаконное использование или распространение будет преследоваться в соответствии с законодательством.

- **в коммерческих целях** только при пошиве одежды на заказ, создании коллекций одежды, при условии, что выкройки используются только на производстве без последующего распространения частным лицам.

РЕЙН

#vikisews

О МОДЕЛИ

Трикотажный топ на одно плечо полуприлегающего силуэта, умеренного объема. Плечевой шов топа оформлен сборкой. Длина топа до линии бедер.



ПРИБАВКИ НА СВОБОДУ ОБЛЕГАННЯ В ПОЛНОЙ ВЕЛИЧИНЕ

| Прибавка по груди, см | Прибавка по талии, см | Прибавка по бедрам, см |
|-----------------------|-----------------------|------------------------|
| -5 | 6 | 1 |

ДЛИНА ИЗДЕЛИЯ

| Рост, см | Длина по середине спины изделия от линии талии, см |
|-------------|--|
| 1 (154-160) | 23 |
| 2 (162-168) | 25 |
| 3 (170-176) | 27 |
| 4 (178-184) | 29 |

КАКОЙ МАТЕРИАЛ ВЫБРАТЬ?

Для пошива топа подойдут однотонные и цветные эластичные трикотажные материалы, которые должны обладать следующими свойствами:

- мягкие, эластичные, непросвечивающиеся или мало просвечивающиеся;
- по волокнистому составу материал может быть с содержанием смешанных, искусственных и синтетических волокон (хлопок + эластан, шелк + эластан, вискоза + эластан, полиэстер + эластан, бамбук + эластан);
- рекомендуются следующие виды материалов, трикотажное полотно: кулирка, рибана, мягкое кашкорсе, кулирная гладь с бамбуком, трикотаж лапша, джерси.

Топ на фото выполнен из трикотажа кулирки, по составу: хлопок с эластаном. Материал мягкий, эластичный, мало просвечивающийся.

РАСХОД

1. Основной материал при ширине 150 см, метры:

| Рост, см | 34 | 36 | 38 | 40 | 42 | 44 | 46 |
|-------------|------|------|------|------|------|------|------|
| 1 (154-160) | 0,7 | 0,7 | 0,71 | 0,7 | 0,72 | 0,74 | 0,75 |
| 2 (162-168) | 0,71 | 0,71 | 0,72 | 0,71 | 0,73 | 0,75 | 0,76 |
| 3 (170-176) | 0,71 | 0,72 | 0,73 | 0,72 | 0,74 | 0,76 | 0,77 |
| 4 (178-184) | 0,72 | 0,73 | 0,74 | 0,73 | 0,75 | 0,77 | 0,78 |

ВАЖНО!

При покупке учитывайте, что материал может дать усадку, поэтому берите с запасом 5%.

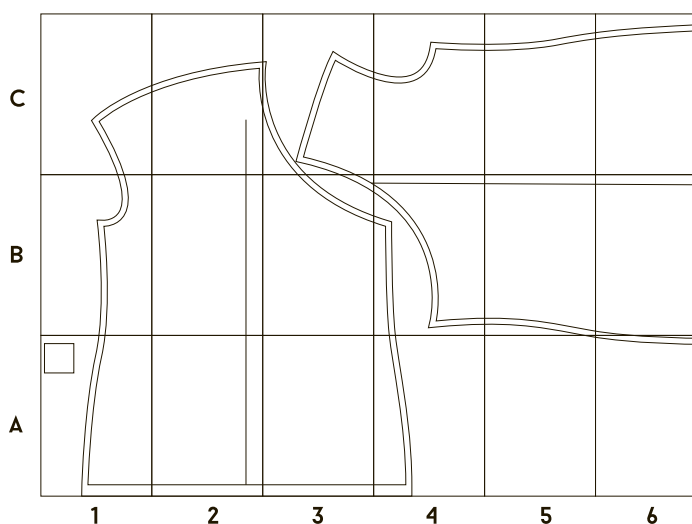
2. Нитки в тон материала – 4 катушки.

3. Клеевая кромка шириной 1 см – 80-100 см (в зависимости от размера).

ОБОРУДОВАНИЕ И ПРИСПОСОБЛЕНИЯ

- швейная машинка для соединения деталей;
- оверлок для соединения деталей и обметывания припусков (можно заменить эластичной псевдооверлочной строчкой или строчкой зигзаг на бытовой швейной машинке (ширина оверлочной строчки или зигзага 2-3 мм, длина стежка 2,5 мм));
- распошивальная машина или коверлок для обработки подгибки низа топа и подгибки проймы – по желанию.

СХЕМА СБОРКИ РАСПЕЧАТАННОЙ ВЫКРОЙКИ





Продублировать частично детали топа:

- срезы горловины деталей спинки и переда.

Припуски дублируются полосками, выкроенными из дублирина по долевой нити, или готовыми клеевыми кромками шириной 1 см и длиной, равной длине среза. Полоски приклеивать, немного отступив от среза на 0,5-0,8 см.

Для того чтобы выполнить дублирование, сложите основную деталь (или участок на основной детали) изнанкой к клеевой стороне детали из дублирина и приутюжьте.

Не растягивайте детали утюгом. Ваши движения должны быть припечатывающими: надавить утюгом на ткань, выдержать несколько секунд, переставить на другой участок детали. Вы можете использовать хлопковый проутюжильник, чтобы не испачкать утюг. Оставьте деталь на ровной жесткой поверхности на 15 минут для остывания и застывания.

Примерка

Мы рекомендуем проводить первую примерку любого изделия.

Для чего?

Примерка проводится с целью проверки баланса, коррекции объемов (если вы не отшивали макет изделия и не вносили никаких изменений в лекала до раскроя) только в сторону уменьшения, коррекции длины изделия, уточнения глубины (выреза) горловины.

Как?

Рекомендуем провести сборку деталей всего изделия по основным конструктивным швам (плечевые, боковые швы).

Правильная сборка изделия к примерке – залог хорошей посадки, не забывайте про контрольные точки. Скалывайте детали изделия сначала по ним, а потом между ними, расправляя детали.

Сборку проводим одним из способов:

- используя машинную строчку (длина стежка 4-5 мм);
- ручными стежками (длина стежка около 1 см).

Важно! В случаях, когда на материале остаются следы от иглы (шелк, батист и т.д.), для проверки посадки и возможных дефектов рекомендуется отшивать МАКЕТ изделия. Примерки в данном случае либо не проводятся, либо затрагивают только изменение длин. Мы рекомендуем протестировать материал до пошива на соответствие данному условию.

Если при сметывании получилось, что одна деталь больше другой, то не спешите делать осноровку (т.е. уравнивать детали, обрезая их). Сначала убедитесь, что совпадают контрольные точки, разложите детали на ровной поверхности и заново попробуйте переметать швы. Если все же детали не совпадают, например вытянулись или возникла погрешность при раскрое, то осноровку можно сделать после примерки в процессе пошива.

После сборки изделие нужно слегка приутюжить, швы заутюжить или разутюжить.

Что проверяем на примерке?

Проверить баланс изделия: вертикальность боковых швов, проверить плечевой шов, он должен проходить по естественной линии плеча.

Спинка не должна вздергиваться. На спинке не должно быть никаких горизонтальных складок, не должно быть натяжения в области лопаток, плеч и в районе горловины, как по переду, так и по спинке изделия.

Наличие/отсутствие дефектов, связанных с индивидуальными особенностями фигуры.

После примерки вносим изменения, при необходимости заново переметываем и еще раз примеряем.