



Частнопрактикующий оценщик Музыка Елена Петровна  
ИНН 500908537403 г Москва, ул. Кантемировская, д 22 к 1, кв. 464  
реестровый номер 107 в СРО «СФСО» от 21.10.2016 г.  
тел. 8-910-475-86-21, сайт <https://expertvdom.ru/>

## **ОТЧЁТ ОБ ОЦЕНКЕ**

**№ 29-0925-2 (2)**

**Определение рыночной стоимости транспортного средства марки:**

**VOLKSWAGEN CRAFTER регистрационный номерной знак**

**H564AB197**

Заказчик: Акционерное общество «МОСГАЗ»

Исполнитель: Частнопрактикующий оценщик Музыка Елена Петровна

Оценщик: Музыка Е. П., реестровый номер 107 в СРО «СФСО» от 21.10.2016 г.

Дата оценки: 29.09.2025

Дата составления отчета 29 сентября 2025 года

Домодедово  
2025

Генеральному директору Акционерное общество  
«МОСГАЗ» Гасангаджиеву Гасану Гизбуллаговичу

Уважаемый Гасан Гизбуллагович

На основании договора № 29-0925-2 от 29 сентября 2025 года оценщик Музыка Елена Петровна произвела оценку рыночной стоимости имущества (грузового фургона VOLKSWAGEN CRAFTER) по состоянию на 29 сентября 2025 года, для предоставления в судебные и другие государственные органы.

Оценка объекта оценки была проведена по состоянию на 29 сентября 2025 года с использованием сравнительного подхода к оценке. Оценка проведена, а Отчет составлен в соответствии с требованиями Федерального Закона «Об оценочной деятельности в РФ» от 29.07.98 г. № 135-ФЗ, в действующей редакции, Федеральных стандартов оценки (ФСО №1, 2, 3, 4, 5, 6).

Согласно проведенным нами исследованиям и расчетам, Оценщик пришел к выводу о том, что:

Рыночная стоимость объекта оценки (грузового фургона VOLKSWAGEN CRAFTER регистрационный номерной знак Н564АВ197), полученная в результате применения возможных подходов по состоянию на дату оценки округленно составляет:

**541 300**

**(Пятьсот сорок одна тысяча триста) рублей**

Настоящее заключение о стоимости предназначено исключительно для вышеуказанной цели и предполагаемого использования с обязательным учетом указанного в отчете определения стоимости, а также, с учетом допущений и ограничений, приведенных в данном Отчете.

Оценщик высоко ценит возможность быть полезным Вам и благодарит за предоставленную возможность оказать Вам услуги, по оценке стоимости.

С уважением частнопрактикующий  
оценщик

Музыка Елена Петровна



Оценщик Музыка Елена Петровна.  
Тел. 8(910)475-86-21

## Оглавление

1.	ОСНОВНЫЕ ФАКТЫ И ВЫВОДЫ .....	4
2.	ЗАДАНИЕ НА ОЦЕНКУ .....	5
3.	ДОПУЩЕНИЯ И ОГРАНИЧЕНИЯ, ИСПОЛЬЗОВАННЫЕ ОЦЕНЩИКОМ ПРИ ПРОВЕДЕНИИ ОЦЕНКИ .....	5
4.	ПРИМЕНЯЕМЫЕ СТАНДАРТЫ ОЦЕНКИ .....	6
5.	СВЕДЕНИЯ О ЗАКАЗЧИКЕ ОЦЕНКИ И ОБ ОЦЕНЩИКЕ .....	6
6.	ОСНОВНЫЕ ПОНЯТИЯ, ИСПОЛЬЗУЕМЫЕ В ФЕДЕРАЛЬНЫХ СТАНДАРТАХ ОЦЕНКИ .....	7
7.	ОПИСАНИЕ ПРОЦЕССА ОЦЕНКИ .....	9
8.	ПОДХОДЫ К ОЦЕНКЕ .....	9
9.	ОПИСАНИЕ ОБЪЕКТА ОЦЕНКИ .....	12
10.	АНАЛИЗ РЫНКА .....	16
11.	ОПИСАНИЕ ПРОЦЕССА ОЦЕНКИ ОБЪЕКТА ОЦЕНКИ С ИСПОЛЬЗОВАНИЕМ СРАВНИТЕЛЬНОГО ПОДХОДА В КОМБИНАЦИИ С ЗАТРАТНЫМ ПОДХОДОМ. ....	16
12.	СОГЛАСОВАНИЕ РЕЗУЛЬТАТОВ .....	25
13.	ЗАКЛЮЧЕНИЕ О СООТВЕТСТВИИ .....	25
14.	СПИСОК ИСПОЛЬЗОВАННЫХ ИСТОЧНИКОВ .....	26
15.	ПРИЛОЖЕНИЯ .....	26

**1. ОСНОВНЫЕ ФАКТЫ И ВЫВОДЫ**

Основание для проведения оценки	Договор № 29-0925-2 от 29 сентября 2025 года
Общая информация, идентифицирующая объект оценки	Автомобиль VOLKSWAGEN CRAFTER регистрационный номерной знак Н564АВ197
Собственник объекта оценки	Акционерное общество «МОСГАЗ»
Заказчик проведения оценки	Акционерное общество «МОСГАЗ»
Результаты оценки, полученные при применении различных подходов к оценке	
Сравнительный	<b>541 300 рублей</b>
Затратный	Не применялся
Доходный	Не применялся
<p style="text-align: center;"><b>Итоговая величина рыночной стоимости объекта оценки</b></p> <p>Рыночная стоимость грузового фургона VOLKSWAGEN CRAFTER, регистрационный номерной знак Н564АВ197, полученная в результате применения возможных подходов по состоянию на 29 сентября 2025 года, округленно составляет:</p> <p style="text-align: center;"><b>541 300</b> <b>(Пятьсот сорок одна тысяча триста) рублей</b></p>	
Ограничения и пределы применения полученной итоговой стоимости	<p>Результаты оценки должны использоваться исключительно для целей оценки в рамках предполагаемого использования результатов оценки, указанных в задании на оценку.</p> <p>Согласно статьи 12, Федерального закона от 29.07.1998 г. № 135-ФЗ «Об оценочной деятельности в Российской Федерации» итоговая величина рыночной или иной стоимости объекта оценки, указанная в отчете, составленном по основаниям и в порядке, которые предусмотрены настоящим Федеральным законом, признается достоверной и рекомендуемой для целей совершения сделки с объектом оценки, если в порядке, установленном законодательством Российской Федерации, или в судебном порядке не установлено иное</p>

**2. ЗАДАНИЕ НА ОЦЕНКУ**

Объект оценки	Автомобиль VOLKSWAGEN CRAFTER, регистрационный номерной знак H564AB197.
Права на объект оценки, учитываемые при определении стоимости объекта оценки	Право собственности (владения, пользования, распоряжения)
Ограничения (обременения) прав на объект оценки	Обременения не выявлены
Вид стоимости	Рыночная стоимость
Основание для проведения оценки	Договор на выполнение работ по проведению оценки Договор № 29-0925-2 от 29 сентября 2025 года.
Цель оценки	Определение рыночной стоимости автомобиля по состоянию на 29 сентября 2025 года
Предполагаемое использование результатов оценки и связанные с этим ограничения	Оценка стоимости ТС для принятия управленческих решений
Дата проведения оценки	29 сентября 2025 года
Дата проведения осмотра ТС	29 сентября 2025 года
Срок проведения оценки	29 – 30 сентября 2025 года
Специальные допущения и ограничения, на которых основывается оценка	Оценка основана на документах, представленных заказчиком которые, считаются достоверными, и на основании осмотра объекта оценки 29 сентября 2025 года. Оценка производится без учета обременения в виде залога.
Ограничения на использование, распространение и публикацию отчета об оценке объекта оценки, за исключением случаев, установленных нормативными правовыми актами Российской Федерации	Не установлены
Форма составления отчета об оценке	На бумажном носителе
Иная информация, предусмотренная федеральными стандартами оценки	От оценщика не требуется формирования суждения о возможных границах интервала, в котором может находиться определяемый им вид стоимости. Оценка проводится в соответствии с Федеральным законом

**3. ДОПУЩЕНИЯ И ОГРАНИЧЕНИЯ, ИСПОЛЬЗОВАННЫЕ ОЦЕНЩИКОМ ПРИ ПРОВЕДЕНИИ ОЦЕНКИ**

1. Настоящий Отчет достоверен исключительно в полном объеме и может использоваться только в соответствии с целями оценки, отдельные части Отчета не могут являться самостоятельными документами.

2. Оценка произведена на основании осмотра объекта оценки (см. Приложение 1).

3. Мнение Оценщика относительно стоимости является действительным на дату проведения оценки. Оценщик не принимает на себя ответственности за социальные, экономические, физические или нормативные изменения, которые могут произойти после этой даты и отразиться на объекте оценки и таким образом повлиять на его стоимость.

4. Вся информация, полученная от Заказчика и его представителей, а также третьих лиц, указанных в договоре, в рамках оказания услуг по договору рассматривалась Оценщиком как достоверная.

5. Исходные данные, которые будут использованы Оценщиком при подготовке Отчета об оценке, будут считаться полученными из надежных источников и будут считаться достоверными. Тем не менее, Оценщик не может гарантировать их абсолютную точность, поэтому там, где возможно, будут делаться ссылки на источник информации. Оценщик не будет нести ответственность за последствия неточностей в исходных данных и их влияние на результаты оценки.

Оценщик Музыка Елена Петровна.  
Тел. 8(910)475-86-21

6. Оценщик не будет проводить технических экспертиз и будет исходить из отсутствия каких-либо скрытых фактов, влияющих на величину стоимости оцениваемого объекта, которые не могут быть обнаружены при визуальном осмотре. На оценщике не будет лежать ответственность по обнаружению подобных фактов.

7. Отчет об оценке будет содержать профессиональное мнение Оценщика относительно стоимости объекта оценки и не будет являться гарантией того, что в целях, указанных в Отчете, будет использоваться стоимость, определенная Оценщиком. Реальная цена сделки может отличаться от оцененной стоимости в результате действия таких факторов, как мотивация сторон, умение сторон вести переговоры, или других факторов, уникальных для данной сделки.

8. Отчет об оценке, составленный во исполнении договора, будет достоверен лишь в полном объеме. приложения к Отчету будут являться неотъемлемой частью Отчета.

9. Оценщик будет оставлять за собой право включать в состав приложений к Отчету не все использованные документы, а лишь те, которые будут представлены Оценщиком как наиболее существенные для понимания содержания Отчета. При этом в архиве Оценщика будут храниться копии всех существенных материалов, которые будут использованы при подготовке Отчета.

10. В расчетных таблицах, которые будут представлены в Отчете, будут приведены округленные значения показателей. Итоговые показатели будут получены при использовании точных данных.

11. Оценщик будет определять рыночную стоимость Объекта оценки исходя из предположения, что Объект оценки свободен от любых обременений.

12. В связи с невозможностью выявления всех обременений и ограничений на стадии заключения Договора иные допущения и ограничения, не указанные выше, будут представлены в Отчете об оценке.

#### 4. ПРИМЕНЯЕМЫЕ СТАНДАРТЫ ОЦЕНКИ

При осуществлении оценочной деятельности Оценщик применял следующие стандарты:

1. Федеральный стандарт оценки «Структура федеральных стандартов оценки и основные понятия, используемые в федеральных стандартах оценки (ФСО № 1)», Приложение №1 к приказу Минэкономразвития России от 14 апреля 2023 г. №200

2. Федеральный стандарт оценки ««Виды стоимости (ФСО II)», утвержденный приказом Минэкономразвития России от 14 апреля 2022 г. № 200.

3. Федеральный стандарт оценки «Процесс оценки (ФСО III)», утвержденный приказом Минэкономразвития России от 14 апреля 2022 г. № 200.

4. Федеральный стандарт оценки «Задание на оценку (ФСО IV)», утвержденный приказом Минэкономразвития России от 14 апреля 2022 г. № 200.

5. Федеральный стандарт оценки «Подходы и методы оценки (ФСО V)», утвержденный приказом Минэкономразвития России от 14 апреля 2022 г. № 200.

6. Федеральный стандарт оценки «Отчет об оценке (ФСО VI)», утвержденный приказом Минэкономразвития России от 14 апреля 2022 г. № 200.

7. Стандарты и правила оценочной деятельности, утвержденные саморегулируемой организацией Оценщика: СРО «ФСО» (в части, не противоречащей ФСО № 1, ФСО № 2, ФСО № 3, ФСО № 4, ФСО №5, ФСО №6).

Оценка рыночной стоимости объекта оценки проводилась в соответствии с Федеральным законом от 29.07.1998 г. № 135-ФЗ «Об оценочной деятельности в Российской Федерации», Гражданским кодексом РФ.

Работа выполнялась с частичным применением и других действующих нормативных документов.

#### 5. СВЕДЕНИЯ О ЗАКАЗЧИКЕ ОЦЕНКИ И ОБ ОЦЕНЩИКЕ

Параметр	Значение
Исполнитель	Оценщик, занимающийся частной практикой (ЧПО), Музыка Елена Петровна, ИНН 500908537403, г Москва, ул. Кантемировская, д 22 к 1, кв. 464, Реестровый номер 107 в СРО «СФСО» от 21.10.2016 г.
Оценщик	Музыка Елена Петровна
Место нахождения оценщика	142003, Московская обл., г. Домодедово, мкр. Западный, ул. Дружбы, дом 1, кв.126

Оценщик Музыка Елена Петровна.  
Тел. 8(910)475-86-21

Параметр	Значение
	Телефон 8-910-475-86-21,
Почтовый адрес оценщика	115522, Москва, ул. Кантемировская, дом 22/1, кв.464
Контактная информация	Тел./факс 8-910-475-86-21, 8-916-365-85-93, Электронная почта <a href="mailto:petrmuzyka@mail.ru">petrmuzyka@mail.ru</a>
Документы, подтверждающие получение профессиональных знаний в области оценочной деятельности	1. Квалификационный аттестат в области оценочной деятельности №042341-2 от 29 июля 2024 года по направлению оценочной деятельности «Оценка движимого имущества»  2. Диплом о профессиональной переподготовке № 240009106 от 30 апреля 2013 года в Негосударственном образовательном учреждении дополнительного профессионального образования «Институт профессионального образования», на ведение профессиональной деятельности в сфере (Оценки стоимости предприятия (бизнеса)). Дата начала стажа деятельности в оценке: с 2013 года
Сведения о членстве Оценщика в саморегулируемой организации оценщиков	Член саморегулируемой организации: «Союз «Федерация Специалистов Оценщиков», включена в реестр оценщиков 25 марта 2016 года, регистрационный № 107.
Сведения о страховом полисе Оценщика	Страховой полис №0991R/776/50054/25, выдан акционерное общество «Альфа-Страхование», страховая сумма: 5 000 000 рублей, дата выдачи: 15.01.2025, срок действия: с 22.01.2025 по 21.01.2026 г.
Привлекаемые к проведению оценки специалисты	В качестве специалиста для осмотра транспортного средства привлекался <u>Музыка Петр Иванович</u> . Квалификация: Эксперт-техник, включенный в Государственный Реестр экспертов-техников за регистрационным номером 348. Дата начала стажа деятельности в оценке: с 2003 года. Степень участия: осмотр транспортного средства с целью проверки идентификационных номеров, определения его технического состояния и составления калькуляции стоимости восстановительного ремонта ТС
Заказчик	Акционерное общество «МОСГАЗ»
Реквизиты Заказчика	Юридический адрес: 105120, г Москва, Басманный р-н, Мрузовский пер, д 11 стр. 1. ИНН: 7709919968 ОГРН: 1127747295686 от 08.08.2013 года ОКВЭД: 35.22 КПП: 770901001 Генеральный директор Гасангаджиев Гасан Гизбуллагович

## 6. ОСНОВНЫЕ ПОНЯТИЯ, ИСПОЛЬЗУЕМЫЕ В ФЕДЕРАЛЬНЫХ СТАНДАРТАХ ОЦЕНКИ

Оценка стоимости представляет собой определение стоимости объекта оценки в соответствии с федеральными стандартами оценки.

Стоимость представляет собой меру ценности объекта для участников рынка или конкретных лиц, выраженную в виде денежной суммы, определенную на конкретную дату в соответствии с конкретным видом стоимости, установленным федеральными стандартами оценки.

Цена представляет собой денежную сумму, запрашиваемую, предлагаемую или уплачиваемую участниками в результате совершенной или предполагаемой сделки.

Цель оценки представляет собой предполагаемое использование результата оценки, отражающее случаи обязательной оценки, установленные законодательством Российской Федерации, и (или) иные причины, в связи с которыми возникла необходимость определения стоимости объекта оценки.

Оценщик Музыка Елена Петровна.  
Тел. 8(910)475-86-21

Допущение представляет собой предположение, принимаемое как верное и касающееся фактов, условий или обстоятельств, связанных с объектом оценки, целью оценки, ограничениями оценки, используемой информацией или подходами (методами) к оценке.

Подход к оценке представляет собой совокупность методов оценки, основанных на общей методологии.

Метод оценки представляет собой последовательность процедур, позволяющую на основе существенной для данного метода информации определить стоимость объекта оценки.

Методические рекомендации по оценке представляют собой методические рекомендации по оценке, разработанные в целях развития положений утвержденных федеральных стандартов оценки и одобренные советом по оценочной деятельности при Минэкономразвития России.

Результат оценки (итоговая стоимость объекта оценки) представляет собой стоимость объекта, определенную на основе профессионального суждения оценщика для конкретной цели оценки с учетом допущений и ограничений оценки. Результат оценки выражается в рублях или иной валюте в соответствии с заданием на оценку с указанием эквивалента в рублях. Результат оценки может быть представлен в виде числа и (или) интервала значений, являться результатом математического округления.

Пользователями результата оценки, отчета об оценке могут являться заказчик оценки и иные лица в соответствии с целью оценки.

Существенность представляет собой степень влияния информации, допущений, ограничений оценки и проведенных расчетов на результат оценки. Существенность может не иметь количественного измерения. Для определения уровня существенности требуется профессиональное суждение в области оценочной деятельности.

В процессе оценки уровень существенности может быть определен в том числе для:

- информации, включая исходные данные (характеристики объекта оценки и его аналогов, рыночные показатели);
- проведенных расчетов, в частности, в случаях расхождений результатов оценки, полученных в рамках применения различных подходов и методов оценки;
- допущений и ограничений оценки.

Существенность зависит в том числе от цели оценки.

Понятия "должен", "следует", "может" в настоящих федеральных стандартах оценки применяются для обозначения степени обязательности выполнения требований и рекомендаций, при этом:

- понятие "должен" указывает на безусловную обязанность оценщика выполнить то или иное действие. Оценщик должен выполнять требование в каждом случае, когда имеет место такое указание в федеральных стандартах оценки;
- понятие "следует" указывает на предпочтительные действия оценщика. В каждом случае оценщик рассматривает возможность и целесообразность выполнения требования и при наличии оснований вправе отказаться от его выполнения;
- понятие "может" указывает на действия, которые не являются обязательными. В этой области реализуется профессиональное суждение оценщика использовать либо не использовать ту или иную возможность.

Для целей настоящего отчета понятие **рыночной стоимости** соответствует определению, данному в Федеральном законе «Об оценочной деятельности в Российской Федерации» от 29.07.1998 г. №135-ФЗ.

**Рыночная стоимость объекта оценки** (далее - рыночная стоимость) - наиболее вероятная цена, по которой данный объект оценки может быть отчужден на открытом рынке в условиях конкуренции, когда стороны сделки действуют разумно, располагая всей необходимой информацией, а на величине цены сделки не отражаются какие-либо чрезвычайные обстоятельства, то есть когда:

- ✓ одна из сторон сделки не обязана отчуждать объект оценки, а другая сторона не обязана принимать исполнение;
- ✓ стороны сделки хорошо осведомлены о предмете сделки и действуют в своих интересах;



- ✓ объект оценки представлен на открытом рынке посредством публичной оферты, типичной для аналогичных объектов оценки;
- ✓ цена сделки представляет собой разумное вознаграждение за объект оценки и принуждения к совершению сделки в отношении сторон сделки с чьей-либо стороны не было;
- ✓ платеж за объект оценки выражен в денежной форме.

Различают следующие виды обесценения (износа, устаревания):

1. физический износ, который представляет собой снижение стоимости объекта в результате ухудшения физического состояния и (или) утраты физических свойств из-за естественного физического старения и (или) в процессе использования (эксплуатации);
2. функциональное устаревание (износ), которое представляет собой снижение стоимости объекта в связи с его несоответствием современным аналогам и (или) снижением технико-экономической эффективности его использования (эксплуатации): более низкая производительность, худшие параметры продукции и (или) технологического процесса, устаревание дизайна, более высокий уровень эксплуатационных расходов и другие факторы;
3. экономическое (внешнее) обесценение, которое представляет собой снижение стоимости объекта, вызванное факторами, внешними по отношению к объекту, экономическими и (или) локальными факторами, в частности: избыток предложения подобных объектов на рынке, снижение спроса на производимую с использованием объекта продукцию, рост издержек производства, неблагоприятное влияние изменений факторов, характеризующих окружение объекта недвижимости. Действие данного вида обесценения может быть временным или постоянным.

## **7. ОПИСАНИЕ ПРОЦЕССА ОЦЕНКИ**

### 1. Процесс оценки включает следующие действия:

- согласование задания на оценку заказчиком оценки и оценщиком или юридическим лицом, с которым оценщик заключил трудовой договор, путем подписания такого задания в составе договора на оценку объекта оценки (далее - договор на оценку) или в иной письменной форме в случае проведения оценки на основаниях, отличающихся от договора на оценку, предусмотренных Федеральным законом от 29 июля 1998 г. N 135-ФЗ "Об оценочной деятельности в Российской Федерации" (Собрание законодательства Российской Федерации, 1998, N 31, ст. 3813; 2021, N 27, ст. 5179) (далее - Федеральный закон);
- сбор и анализ информации, необходимой для проведения оценки;
- применение подходов к оценке, включая выбор методов оценки и осуществление необходимых расчетов;
- согласование промежуточных результатов, полученных в рамках применения различных подходов к оценке (в случае необходимости), и определение итоговой стоимости объекта оценки;
- составление отчета об оценке объекта оценки (далее - отчет об оценке).

2. Процесс оценки не включает финансовую, юридическую, налоговую проверку и (или) экологический, технический и иные виды аудита.

3. В процессе оценки необходимо соблюдать требования Федерального закона, федеральных стандартов оценки, иных нормативных правовых актов Российской Федерации в области оценочной деятельности, стандартов и правил оценочной деятельности, а также следовать положениям методических рекомендаций по оценке, одобренных советом по оценочной деятельности при Минэкономразвития России.

## **8. ПОДХОДЫ К ОЦЕНКЕ**

1. При проведении оценки используются сравнительный, доходный и затратный подходы. При применении каждого из подходов к оценке используются различные методы оценки. Оценщик может применять

методы оценки, не указанные в федеральных стандартах оценки, с целью получения наиболее достоверных результатов оценки.

2. В процессе оценки оценщик рассматривает возможность применения всех подходов к оценке, в том числе для подтверждения выводов, полученных при применении других подходов. При выборе подходов и методов оценки оценщику необходимо учитывать специфику объекта оценки, цели оценки, вид стоимости, достаточность и достоверность исходной информации, допущения и ограничения оценки. Ни один из подходов и методов оценки не является универсальным, применимым во всех случаях оценки. В то же время оценщик может использовать один подход и метод оценки, если применение данного подхода и метода оценки приводит к наиболее достоверному результату оценки с учетом доступной информации, допущений и ограничений проводимой оценки.

3. При применении нескольких подходов и методов оценщик использует процедуру согласования их результатов. В случае существенных расхождений результатов подходов и методов оценки оценщик анализирует возможные причины расхождений, устанавливает подходы и методы, позволяющие получить наиболее достоверные результаты с учетом факторов, указанных в пункте 2 настоящего федерального стандарта оценки. Не следует применять среднюю арифметическую величину или иные математические правила взвешивания в случае существенных расхождений промежуточных результатов методов и подходов оценки без такого анализа. В результате анализа оценщик может обоснованно выбрать один из полученных результатов, полученных при использовании методов и подходов, для определения итоговой стоимости объекта оценки.

### Сравнительный подход

Сравнительный подход представляет собой совокупность методов оценки, основанных на сравнении объекта оценки с идентичными или аналогичными объектами (аналогами). Сравнительный подход основан на принципах ценового равновесия и замещения.

Рассматривая возможность и целесообразность применения сравнительного подхода, оценщику необходимо учитывать объем и качество информации о сделках с объектами, аналогичными объекту оценки, в частности:

- активность рынка (значимость сравнительного подхода тем выше, чем больше сделок с аналогами осуществляется на рынке);

- доступность информации о сделках (значимость сравнительного подхода тем выше, чем надежнее информация о сделках с аналогами);

- актуальность рыночной ценовой информации (значимость сравнительного подхода тем выше, чем меньше удалены во времени сделки с аналогами от даты оценки и чем стабильнее рыночные условия были в этом интервале времени);

- степень сопоставимости аналогов с объектом оценки (значимость сравнительного подхода тем выше, чем ближе аналоги по своим существенным характеристикам к объекту оценки и чем меньше корректировок требуется вносить в цены аналогов).

Методы сравнительного подхода основаны на использовании ценовой информации об аналогах (цены сделок и цены предложений). При этом оценщик может использовать ценовую информацию об объекте оценки (цены сделок, цена обязывающего предложения, не допускающего отказа от сделки).

Если сведения о совершенных сделках отсутствуют или их недостаточно для определения стоимости объекта оценки, оценщик может использовать цены предложений. Цена предложения представляет собой мнение одной из сторон потенциальной сделки, заинтересованной в более высокой цене, поэтому при проведении анализа цен предложений по аналогам оценщику следует учитывать:

- возможную разницу между ценой сделки и ценой предложения;

- период экспозиции аналога на рынке и изменение его цены за этот период (при наличии информации);

- соответствие цены аналога его характеристикам в сопоставлении с другими предложениями на рынке, избегая завышенных или заниженных цен предложения.

Поскольку сведения о предложениях не остаются неизменными, оценщику необходимо их документировать, чтобы обеспечить подтверждение этих данных в будущем.

Сравнение объекта оценки с аналогами может проводиться с использованием различных количественных параметров измерения объекта оценки, представляющих собой единицы сравнения. Например, единицами сравнения являются:

- цена (или арендная ставка) за единицу площади или иную единицу измерения при оценке объектов недвижимости;

- мультипликаторы (коэффициенты, отражающие соотношение между ценой и показателями деятельности организации) при оценке бизнеса;

цена на единицу производительности или мощности, массы, габаритных размеров при оценке машин и оборудования.

Основные этапы сравнительного подхода:

- определение единиц сравнения, характерных для рынка объекта оценки;
- выбор наиболее сопоставимых аналогов и расчет единиц сравнения для каждого из них;
- сравнительный анализ количественных и качественных характеристик (сходства и различий) аналогов и объекта оценки;
- внесение в значения единиц сравнения корректировок для устранения различий между объектом оценки и аналогами (при необходимости);
- согласование скорректированных значений единиц сравнения или полученных на их основе показателей стоимости объекта оценки. Согласование проводится с учетом положений пункта 3 настоящего федерального стандарта оценки. При этом оценщик может обоснованно выбрать в качестве результата сравнительного подхода показатель стоимости, полученный на основе одного аналога или одной единицы сравнения, либо отказаться от применения показателя, полученного на основе какого-либо аналога или единицы сравнения.

В рамках сравнительного подхода при выборе аналогов следует:

учитывать достаточность и достоверность информации по каждому аналогу;

использовать при проведении анализа наиболее сопоставимые аналоги для того, чтобы вносить меньше корректировок;

учитывать, что сделки, совершенные ближе к дате оценки, более репрезентативны, чем сделки, совершенные в более ранний срок, особенно на нестабильных рынках;

рассматривать сделки, совершенные между независимыми сторонами;

учитывать, что ценовая информация по фактическим сделкам является лучшим основанием для определения стоимости, чем предложения к совершению сделки, если условия сделки соответствуют предпосылкам рыночной стоимости.

#### Доходный подход

Доходный подход представляет собой совокупность методов оценки, основанных на определении текущей стоимости ожидаемых будущих денежных потоков от использования объекта оценки. Доходный подход основан на принципе ожидания выгод.

Рассматривая возможность и целесообразность применения доходного подхода, оценщику необходимо учитывать:

способность объекта приносить доход (значимость доходного подхода выше, если получение дохода от использования объекта соответствует целям приобретения объекта участниками рынка);

степень неопределенности будущих доходов (значимость доходного подхода тем ниже, чем выше неопределенность, связанная с суммами и сроками поступления будущих доходов от использования объекта).

В рамках доходного подхода применяются различные методы, основанные на прямой капитализации или дисконтировании будущих денежных потоков (доходов).

В расчетах по доходному подходу необходимо не допускать двойного учета рисков, связанных с получением денежных потоков, и в будущих денежных потоках, и в ставке дисконтирования (капитализации) одновременно.

*Объект оценки предполагается использовать по своему прямому назначению. В связи с неразвитостью и непрозрачностью рынка аренды ТС, Оценщик не смог получить необходимой информации для применения данного подхода для оценки рыночной стоимости ТС.*

*С учетом вышеизложенного, Оценщиком сделан вывод о нецелесообразности расчета рыночной стоимости объекта оценки в рамках доходного подхода к оценке*

#### Затратный подход

Затратный подход представляет собой совокупность методов оценки, основанных на определении затрат, необходимых для воспроизводства или замещения объекта оценки с учетом совокупного обесценения (износа) объекта оценки и (или) его компонентов. Затратный подход основан на принципе замещения.

Рассматривая возможность и целесообразность применения затратного подхода, оценщик должен учитывать:

возможность для участников рынка создать объект, обладающий такой же полезностью, что и объект оценки, - значимость подхода высокая, когда у участников рынка есть возможность создать объект без значительных юридических ограничений, настолько быстро, что участники рынка не захотят платить значительную премию за возможность немедленного использования оцениваемого актива при его покупке;

надежность других подходов к оценке объекта - наиболее высока значимость затратного подхода, когда объект не генерирует непосредственно доход и является специализированным, то есть не продается на рынке отдельно от бизнеса или имущественного комплекса, для которого был создан.

В рамках затратного подхода применяются следующие методы:

- метод затрат воспроизводства или затрат замещения;
- метод суммирования стоимости компонентов в составе объекта оценки.

Затраты замещения (стоимость замещения) представляют собой текущие затраты на создание или приобретение объекта эквивалентной полезности без учета его точных физических свойств. Обычно затраты замещения относятся к современному аналогичному объекту, обеспечивающему равноценную полезность, имеющему современный дизайн и произведенному с использованием современных экономически эффективных материалов и технологий.

Затраты воспроизводства (стоимость воспроизводства) представляют собой текущие затраты на воссоздание или приобретение точной копии объекта. Расчет на основе затрат воспроизводства целесообразно применять в следующих случаях:

полезность рассматриваемого объекта может быть обеспечена только точной его копией;

затраты на создание или приобретение современного аналога больше, чем затраты на создание точной копии рассматриваемого объекта.

Основные этапы методов затрат воспроизводства и затрат замещения:

расчет всех затрат участников рынка на приобретение или создание точной копии объекта оценки (затраты на воспроизводство) или актива с аналогичной полезностью (затраты на замещение);

определение наличия и величины совокупного обесценения (износа) в связи с физическим износом, функциональным (моральным, технологическим) устареванием (износом) и экономическим (внешним) обесценением объекта оценки;

вычет совокупного обесценения (износа) из общей суммы затрат воспроизводства или замещения для определения стоимости объекта оценки.

Метод суммирования основан на суммировании стоимостей всех компонентов, входящих в состав объекта оценки, когда стоимость каждого компонента определяется различными подходами с учетом специфики компонента. В оценке бизнеса этот метод носит название метода чистых активов.

Элементы затрат воспроизводства и замещения могут различаться в зависимости от вида объекта оценки и допущений оценки и обычно включают прямые и косвенные затраты, возникающие в процессе воспроизводства или замещения объекта на дату оценки. При расчете затрат воспроизводства и затрат замещения могут учитываться затраты на привлечение финансирования на период строительства и прибыль предпринимателя.

При определении затрат на воспроизводство или замещение необходимо рассмотреть возможность использования фактических затрат, произведенных при создании объекта оценки или аналогичного объекта, проанализировать и при необходимости применить корректировки:

на изменение цен на элементы затрат в период между датой, когда были произведены соответствующие затраты, и датой оценки;

на нетипичные дополнительные затраты или экономию средств, которые отражены в фактических затратах, но не возникнут при создании точной копии объекта оценки или объекта с аналогичной полезностью;

на соответствие фактически произведенных затрат рыночным данным.

## **ВЫВОД:**

Исходя из объема и качества информации, полученной из внутренних и внешних источников, Оценщик счел возможным использование для оценки сравнительного подхода в комбинации с затратным подходом.

## **9. ОПИСАНИЕ ОБЪЕКТА ОЦЕНКИ**

Объект оценки:	фургон грузовой VOLKSWAGEN CRAFTER
Год выпуска	2010
Рег. номерной знак	H564AB197
Идентификационный номер (VIN)	WV1ZZZ2EZA6027212
Тип двигателя	дизельный
Мощность двигателя	80,2 кВт. /109 л. с. (2461 куб. см.)

Оценщик Музыка Елена Петровна.  
Тел. 8(910)475-86-21


Кузов	WV1ZZZ2EZA6027212
Цвет кузова	оранжевый
Пробег	348 849
Владелец	Акционерное общество «МОСГАЗ»

**Количественные и качественные характеристики элементов, входящих в состав объекта, которые имеют специфику, влияющую на результаты оценки объекта.**


Количественные и качественные характеристики объекта оценки определялись на основании информации, предоставленной Заказчиком, (осмотром объекта оценки от 29 сентября 2025 года), и информации по VIN.

Тип трансмиссии	Механическая, задний привод
Расположение руля	слева
Тип двигателя	Дизельный
Тип кузова	Грузовой фургон
Обивка сидений	ткань
Дата выпуска	17.05.2010 (по VIN) <a href="https://www.autodoc.ru/">https://www.autodoc.ru/</a>
Дата начала эксплуатации	01.07.2010 (по базе ГИБДД) <a href="https://xn--80aebkobnwfcnsfk1e0h.xn--p1ai/check/auto#WV1ZZZ2EZA6027212">https://xn--80aebkobnwfcnsfk1e0h.xn--p1ai/check/auto#WV1ZZZ2EZA6027212</a>
Пробег ТС, км	348 849
Общее состояние	удовлетворительное, требует значительного ремонта
Количество владельцев по ПТС на дату оценки	1 (один)
Количество ДТП за время эксплуатации	два (по базе ГИБДД, 07.05.2025 и 26.05.2024)
Дополнительное оборудование	Не установлено
Дефекты эксплуатации	(см. фототаблицу и Заключение эксперта о стоимости ремонта ТС, Приложение №1,2)

Информации по VIN на сайте  
<https://xn--80aebkobnwfcnsfk1e0h.xn--p1ai/check/auto#WV1ZZZ2EZA6027212>

**ГОСАВТОИНСПЕКЦИЯ**  
УВАЖЕНИЕ ПРОФЕССИОНАЛИЗМ БЕЗОПАСНОСТЬ

ВСЕГДА  
НА СВЯЗИ **102**  
МОСКОВСКАЯ ОБЛАСТЬ



ГОСАВТОИНСПЕКЦИЯ    УЧАСТНИКАМ ДВИЖЕНИЯ    ОРГАНИЗАЦИЯМ    СЕРВИСЫ    НОВОСТИ    КОНТАКТЫ    🔍

## Проверка автомобиля

# WV1ZZZ2EZA6027212

использовать для проверок другой номер (очистить результаты проверок)

### Результаты проверок

по WV1ZZZ2EZA6027212

Проверка истории регистрации в Госавтоинспекции

Получение сведений о транспортных средствах и периодах его регистрации в Госавтоинспекции за действительный собственником.

При проверке учитываются сведения только по идентификационному номеру транспортного средства (VIN).

Проверка проведена 29 сентября 2025 г. в 17:22:35 - время московское

Периоды владения транспортным средством


Статус записи:	действующая
Уникальный номер записи:	657663118
Марка и(или) модель:	ФОЛЬКСВАГЕН КРАФТЕР 2ЕКЕ2
Год выпуска:	2010
Идентификационный номер (VIN):	WV1ZZZ2EZA6027212
Номер шасси (рамы):	-
Номер кузова (кабины):	WV1ZZZ2EZA6027212
Цвет кузова (кабины):	ОРАНЖЕВЫЙ
Номер двигателя:	-
Рабочий объем (см³):	2461
Мощность (кВт/л.с.):	/109.0
Экологический класс:	-
Тип транспортного средства:	Грузовой фургон


с 01.07.2010 по настоящее время: юридическое лицо

Скачать выписку


Проверка на участие в дорожно-транспортных происшествиях

Получение сведений о дорожно-транспортных происшествиях с участием транспортных средств с указанным идентификационным номером (VIN), номером кузова или шасси, произошедших с начала 2013 года, в качестве тракторов, самоходных машин и других видов техники (зарегистрированных в органах государственной власти) с указанным номером рамы.

 **УПРАВЛЕНИЕ  
ГОСАВТОИНСПЕКЦИИ ГУ МВД  
РОССИИ ПО МОСКОВСКОЙ  
ОБЛАСТИ**  
  
(495) 688-81-71  
(495) 688-64-10  
Другой регион

 **Государственный день**  
и другие мероприятия в честь  
85-летия России

**ГОСУДАРСТВЕННЫЙ  
РЕГИСТРАЦИОННЫЙ ЗНАК**  
**A000AA 777**  
ПЛАН  
**СВИДЕТЕЛЬСТВО О РЕГИСТРАЦИИ ТС**  
**99AA999999**  
**ПРОВЕРИТЬ ШТРАФЫ**

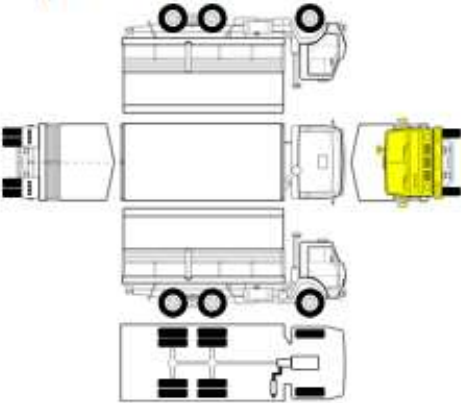
 **МЕСТА СФОРМИРОВАНИЯ ДТП**

**Основные новости в области  
безопасности дорожного движения  
сегодня - 29 сентября**  
  
В Москве прошли мотопробег и  
мотофестиваль, посвященные  
завершению мотосезона. Руководитель  
российской Госавтоинспекции Михаил



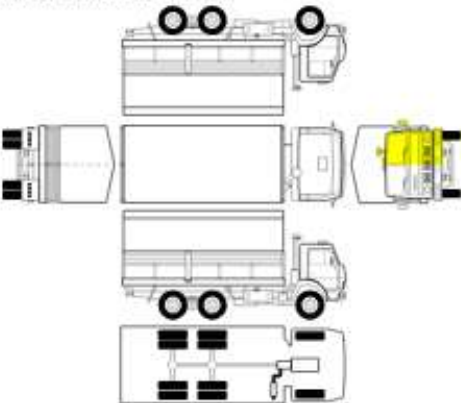
Информация о происшествии №450070346

Дата и время происшествия: 07.05.2025 11:55  
Подразделение: ОБ ДПС ГИБДД УВД по ЮАО по г. Москве  
Тип происшествия: Столкновение  
Регион происшествия: Москва  
Место происшествия: Нагатино-Садовники, Южный АО, Москва, ЦФО  
Марка (модель) ТС: VOLKSWAGEN(Прочие модели Volkswagen)  
Год выпуска ТС: 2010  
ОПФ собственника: ЮРИДИЧЕСКИЕ ЛИЦА, ЯВЛЯЮЩИЕСЯ КОММЕРЧЕСКИМИ ОРГАНИЗАЦИЯМИ  
Номер ТС/из всего ТС в ДТП: 2/2



Информация о происшествии №450084128

Дата и время происшествия: 26.05.2024 06:55  
Подразделение: 1 батальон полка ДПС ГИБДД УВД по ЦАО по г. Москве  
Тип происшествия: Столкновение  
Регион происшествия: Москва  
Место происшествия: Басманный, Центральный АО, Москва, ЦФО  
Марка (модель) ТС: VOLKSWAGEN(Прочие модели Volkswagen)  
Год выпуска ТС: 2010  
ОПФ собственника: ЮРИДИЧЕСКИЕ ЛИЦА, ЯВЛЯЮЩИЕСЯ КОММЕРЧЕСКИМИ ОРГАНИЗАЦИЯМИ  
Номер ТС/из всего ТС в ДТП: 2/2



- Повреждения колёс (шин), элементов ходовой части, стекол, фар, указателей поворота, стоп-сигналов и других стеклянных элементов (в т.ч. зеркал), а также царапины, сколы, потертости лакокрасочного покрытия или пластиковых конструктивных деталей и другие повреждения без изменения геометрии элементов (деталей) кузова и эксплуатационных характеристик ТС.
- Вмятины, вырывы, заломы, перекосы, разрывы и другие повреждения с изменением геометрии элементов (деталей) кузова и эксплуатационных характеристик ТС.
- повреждения различного характера

РФ будет своевременно аннулироваться при выявлении у их владельцев опасных заболеваний. Новый закон вступит в силу с 1 марта 2027 года.

В рамках нацпроекта «Инфраструктура для жизни» в стране обновлено свыше 600 км дорог на туристических маршрутах, ведущих к памятникам архитектуры и природным заповедникам.

В России могут убрать наденку на перевозку детей в такси. Депутаты Госдумы разрабатывают законопроект, регулирующий перевозку детей в такси.

Верховный суд России обратит внимание, что съезд участника дорожного движения на автомобиле в юзвет является ДТП и поэтому употребление алкоголя после аварии а оскндании автомспектора является административным правонарушением.

Вице-премьер России Марат Хуснуллин сообщил, что движение по двум участкам трассы М-3 «Украина» - на 65-и и 77-и километрах - открыто для автомобилистов. В настоящий момент ведется активная модернизация магистралей в Московской и Калужской областях.

Доля заявлений по ДТП с использованием европротокола за 8 месяцев достигла 41,2% и составила 511 тысяч.

ПРОВЕРКА АВТОМОБИЛЯ

ПРОВЕРКА ВОДИТЕЛЯ

ПРОВЕРКА ШТРАФОВ

ПОКАЗАТЕЛИ СОСТОЯНИЯ БЕЗОПАСНОСТИ ДОРОЖНОГО ДВИЖЕНИЯ

ПАССАЖИРАМ

АВТОВЛАДЕЛЬЦАМ

ДЕТСКАЯ БЕЗОПАСНОСТЬ

ПЕШЕХОДАМ

БЕЗОПАСНЫЕ КРИТЕРИИ ДОРОГ

ОНЛАЙН-СЕРВИСЫ ГОСАВТОИНСПЕКЦИИ

ПРОВЕРКА ШТРАФОВ

ПРОВЕРКА ВОДИТЕЛЯ

ПРОВЕРКА АВТОМОБИЛЯ

УВЕДОМЛЕНИЕ О ПЕРЕВОЗКЕ ДЕТЕЙ

МЕДИАМАТЕРИАЛЫ

## 10. АНАЛИЗ РЫНКА

Объектом оценки является автомобиль (транспортное средство (ТС)), VOLKSWAGEN CRAFTER, 2010 года выпуска.

Автотранспортные средства, автомобили в соответствии со статьей 130 ГК РФ относятся к движимому имуществу. Исследуемые транспортные средства имеют различное назначение. Поэтому их стоимость формируется под влиянием различных ценообразующих факторов. Общими для всех автомобилей факторами, которые в значительной степени определяют их рыночную стоимость, являются:

- год выпуска (срок эксплуатации);
- техническое состояние (работоспособность автомобиля в целом и отдельных его подсистем, отсутствие или наличие аварийных повреждений и др.);
- эксплуатационные характеристики (расход ГСМ, мощностные характеристики, безотказность);
- комплектность;
- комплектация;
- объективная информация о пробеге;
- объективная информация о проведенных технических обслуживаниях и ремонтах;
- состояние шин;

Наиболее наглядно динамику изменения количества предложений и цен предложения аналогов автомобиля дают таблицы и диаграммы, составленные по материалам тематических сайтов сети Интернет, в частности: <https://auto.ru/>

К внешним факторам влияющим на цены ТС относятся общее экономическое состояние РФ.

Рынок автомобилей является едва ли не самым массовым среди объектов имущества, являющихся объектами оценки. Рынок сегментирован не только по маркам автомобилей, но и по годам их изготовления. Данные по рынку автомобилей публикуются в специализированных СМИ («Автомобили и цены» и др.), а также на сайтах в Интернете ([www.auto.ru](http://www.auto.ru) и др.). Это позволяет оценщику не проводить в полном объеме анализ рынка автомобилей, коим является Объект оценки

Анализ первичного рынка с использованием интернет-ресурса <https://auto.ru/> показал, что аналогичные автомобили в новом состоянии находятся в интервале: 6900 000 ... 12100 000 руб.

Анализ вторичного рынка с использованием интернет-ресурса <https://auto.ru/> показал, что цены автомобилей VOLKSWAGEN CRAFTER 2010 года выпуска находятся в интервале: 835 000 ... 2100 000 руб.

## 11. ОПИСАНИЕ ПРОЦЕССА ОЦЕНКИ ОБЪЕКТА ОЦЕНКИ С ИСПОЛЬЗОВАНИЕМ СРАВНИТЕЛЬНОГО ПОДХОДА В КОМБИНАЦИИ С ЗАТРАТНЫМ ПОДХОДОМ.

Сравнительный подход основан на принципе замещения. Предполагается, что рациональный инвестор или покупатель не заплатит за конкретную собственность больше, чем обойдется приобретение другой сходной собственности, обладающей такой же полезностью, а продавец не продаст данную собственность ниже цены, за которую продают на рынке аналогичный объект. Поэтому цены, уплачиваемые за сходные или сопоставимые объекты, должны отражать рыночную стоимость оцениваемой собственности.

В практике наиболее широко применяются следующие методы, основанные на сравнении рыночных продаж:

- ✓ метод прямого сравнения продаж;
- ✓ метод аналогового сравнения продаж;
- ✓ метод направленных корректировок;
- ✓ методы статистических (корреляционных) моделей;
- ✓ метод удельных экономико-технических показателей.

Исходя из характера объекта оценки, условий его использования и наличия информационной базы о ценах и параметрах аналогичных объектов для определения рыночной стоимости объекта оценки Оценщики сочли целесообразным использовать метод аналогового сравнения продаж.



Метод аналогового сравнения продаж предполагает определение стоимости объекта на основе анализа цен продаж аналогичных (но не идентичных) объектов и корректировку стоимости аналогов на все отличия от объекта оценки по элементам сравнения (функциональные, параметрические, условия и время продаж и т. д.)

При проведении оценки ТС используются термины, имеющие нижеприведенное значение.

*Колесное транспортное средство (далее КТС)*

*Базовая комплектация КТС* - начальный уровень оснащения КТС оборудованием, составными частями и версией их выполнения, относительно которых возможны изменения (как правило, путем добавления опций, улучшения потребительских характеристик).

*Конъюнктура рынка* - экономическая ситуация, складывающаяся на рынке и характеризующаяся уровнями спроса и предложения, рыночной активностью, ценами, объемами продаж, движением валютного курса, заработной платы, а также динамикой производства и потребления.

*КТС аналогичное* - колесное транспортное средство, существенные характеристики которого (тип, конструкция привода ведущих колес, тип и рабочий объем двигателя, тип коробки передач и других составных частей силовой передачи, габаритные размеры, период выпуска, комплектация и т.п.) схожи (подобны) с соответствующими характеристиками оцениваемого КТС.

*КТС идентичное* - колесное транспортное средство, основные признаки и параметры которого - изготовитель, страна происхождения, тип, модель, модификация, год изготовления, технические характеристики - соответствуют признакам конкретного КТС. Расхождения могут касаться укомплектованности КТС, пробега и технического состояния.

*КТС новое* - колесное транспортное средство, которое ни разу не было зарегистрировано с целью получения разрешения на его эксплуатацию в уполномоченных государственных органах (в том числе и в стране - экспортере КТС).

*Лизинг* - вид инвестиционной деятельности, при котором лизингодатель (лизинговая компания) приобретает у продавца<sup>1</sup> КТС и затем сдает его в аренду за определенную плату, на определенный срок и на определенных условиях, обусловленных договором, лизингополучателю (клиенту) с последующим правом выкупа КТС лизингополучателем либо без такового.

<sup>1</sup> Продавец - физическое или юридическое лицо, которое в соответствии с договором купли-продажи с лизингодателем продает лизингодателю в обусловленный срок имущество, являющееся предметом лизинга. Продавец обязан передать предмет лизинга лизингодателю или лизингополучателю в соответствии с условиями договора купли-продажи. Продавец может одновременно выступать в качестве лизингополучателя в пределах одного лизингового правоотношения.

*Недопробег КТС* - отрицательное значение разности фактического и нормативного пробегов КТС.

*Нормативный пробег* - среднегодовой пробег для данной модели КТС, определяемый статистическими методами исследования и которому соответствует средняя рыночная цена КТС.

*Обновление* - замена составной части КТС, бывшей в эксплуатации на более новую.

*Опция* - не предусмотренное базовой комплектацией КТС оснащение его дополнительными составными частями или вариантами исполнения составных частей, изменяющими потребительские и технические качества КТС.

*Перепробег КТС* - положительное значение разности фактического и нормативного пробегов КТС.

*Сквозная коррозия* - местная коррозия, вызвавшая разрушение металла насквозь.

*Собственная масса автомобиля* - масса автомобиля в снаряженном состоянии без нагрузки.

Рыночная стоимость КТС отражает его комплектацию, комплектность, фактическое техническое состояние, срок эксплуатации, пробег, условия, в которых оно эксплуатировалось, конъюнктуру первичного и вторичного рынка КТС в регионе. Эти факторы выступают в качестве критериев корректировки средней цены оцениваемого КТС с целью получения его рыночной стоимости.

Пункт 4.4 (Методические рекомендации по проведению судебных автотехнических экспертиз и исследований колесных транспортных средств в целях определения размера ущерба, стоимости восстановительного ремонта и оценки. ФБУ РФЦСЭ при Министерстве Юстиции Российской Федерации, 2018 г).

При отсутствии возможности проведения осмотра КТС установления иным путем его технического состояния, других данных, необходимых для расчета рыночной стоимости, расчету подлежит значение средней цены КТС.

При невозможности определить среднюю цену КТС ни одним из приведенных выше методов допускается применение ценовых данных аналогичных КТС.

Сделанный в этом случае вывод эксперта должен носить вероятностный характер.

### Последовательность определения стоимости объекта оценки

Расчет рыночной стоимости КТС ( $C_{\text{КТС}}$ ) производится по формуле:

$$C_{\text{КТС}} = C_{\text{ср}} \left( 1 \pm \left( \frac{П_{\text{П}}}{100} \right) \pm \left( \frac{П_{\text{Э}}}{100} \right) \right) + C_{\text{доп}}, \text{ руб.}, \quad 11.1$$

где:

$C_{\text{ср}}$  - средняя цена КТС, руб.;

$П_{\text{П}}$  - процентный показатель корректировки средней цены КТС по пробегу, %;

$П_{\text{Э}}$  - процентный показатель корректировки средней цены КТС в зависимости от условий эксплуатации, %;

$C_{\text{доп}}$  - дополнительное увеличение (уменьшение) стоимости в зависимости от его комплектности, комплектации, наличия повреждений и факта их устранения, обновления составных частей, руб.

Корректировка средней цены КТС по пробегу КТС учитывает отличия между фактическим средним годовым пробегом и нормативным среднегодовым пробегом оцениваемого КТС. Значения  $П_{\text{П}}$  принимается на основании рекомендаций справочника с ценами подержанных КТС, используемого при расчете стоимости. Если справочные цены в расчете стоимости не применяются, то значения  $П_{\text{П}}$  принимаются в соответствии с таблицами [приложения 3.2\\* к Методическим рекомендациям](#)

Показатель не применяется для прицепов, полуприцепов, специальных КТС, строительной и сельскохозяйственной техники.

Корректировка средней цены КТС в зависимости от условий эксплуатации проводится с учетом значений  $П_{\text{Э}}$ , приведенных в [приложении 3.3\\* к Методическим рекомендациям](#).

Основанием для корректировки средней цены КТС вследствие изменения его технического состояния является результат осмотра КТС экспертом и (или) соответствующее документальное подтверждение выполненного ремонта, замены составных частей или инструментальное исследование специалистом, проведенное для установления факта выполненного ремонта или другого воздействия на КТС.

Корректировка средней цены КТС, исходя из его комплектности, опций комплектации, обновления составных частей, повреждений и факта их устранения определяется по формуле 4.2:

$$C_{\text{доп}} = C_1 \pm C_2 \pm (C_p + C_M + C_{\text{зч}} \cdot (1 - И) + C_{\text{утс}}), \text{ руб.}, \quad (11.2)$$

где:

$C_1$  - увеличение средней цены КТС вследствие замены (обновления) его составных частей в процессе эксплуатации, руб.;

$C_2$  - изменение средней цены КТС в зависимости от опций его комплектации, руб.;

$C_p$  - стоимость ремонтных работ по восстановлению КТС, в случае его нахождения в поврежденном или разукомплектованном состоянии на дату оценки, или стоимость работ с целью повышения его отдельных потребительских качеств (тюнинга), руб.;

$C_M$  - стоимость необходимых для ремонта материалов, в случае его нахождения в поврежденном или разукомплектованном состоянии на дату оценки, или для выполнения работ с целью повышения его отдельных потребительских качеств (тюнинга), руб.;

$C_{\text{зч}}$  - стоимость новых запасных частей, в случае нахождения КТС в поврежденном или разукомплектованном состоянии на дату оценки, или для выполнения работ с целью повышения его отдельных потребительских качеств (тюнинга), руб.;

И - коэффициент износа составной части, подлежащей замене, %;

$C_{\text{утс}}$  - величина утраты товарной стоимости КТС на дату оценки, руб.

Значения  $C_p$ ,  $C_M$ ,  $C_{\text{зч}}$ , И,  $C_{\text{утс}}$  рассчитываются в соответствии с требованиями второй части настоящих Методических рекомендаций.

Увеличение средней цены КТС в случае обновления его составных частей производится по формуле 4.3:

$$C_1 = \sum_{i=1}^n Цс_i \left( \frac{И - И_i}{100} \right), \text{ руб.}, \quad (11.3)$$

где:

$Цс_i$  - цена новой i-й замененной составной части, руб.;

Оценщик Музыка Елена Петровна.  
Тел. 8(910)475-86-21

$I_i$  - коэффициент износа  $i$ -й замененной составной части на дату оценки, %;

$I$  - коэффициент износа составной части, подлежавшей замене, с начала ее эксплуатации до даты оценки, %;

$n$  - число замененных составных частей.

Значение  $I$ , рассчитывается с учетом пробега и срока эксплуатации КТС с момента замены составной части до даты оценки.

В случае замены составной части на другую, имеющую больший срок эксплуатации, корректирование по формуле 10.3 не осуществляется.

Влияние опций комплектации КТС на его стоимость обусловлено их наличием или отсутствием в соответствии со спецификацией изготовителя КТС для конкретной модели (модификации)

### Определение износа ТС

В общем случае совокупный износ включает в себя физический износ, функциональное и экономическое устаревания,

Функциональное и экономическое устаревания отсутствуют.

Износ транспортного средства рассчитывается по формуле: (пункт 7.5 Методические рекомендации по проведению судебных автотехнических экспертиз и исследований колесных транспортных средств в целях определения размера ущерба, стоимости восстановительного ремонта и оценки. ФБУ РФЦСЭ при Министерстве Юстиции Российской Федерации, 2018 г.)

$$I = I_1 * П + I_2 * Д, \%, \quad (11.4)$$

где:

$I_1$  – усредненный показатель износа на 1000 км пробега, %;

$П$  – общий пробег (фактический или расчетный) за срок эксплуатации КТС, тыс. км;

$I_2$  – усреднённый показатель старения за 1 год эксплуатации, %;

$Д$  – срок эксплуатации КТС (от даты изготовления КТС до момента, на который определяется износ), лет.

Данные для расчета износа:

Дата изготовления ТС	17.05.2010 г. (по VIN)
Дата оценки	29.09.2025 г.
$I_1$	0,30
$П$ , тыс. км. (по одометру)	348.8 км
$I_2$	0,95
$Д$	15,3
$I$ расчетный	136,4 %.
$I$ принятый	80,0 %, (пункт 7.8 Методики)

## 11.1 Определение стоимости ТС с применением метода исследования ограниченного рынка КТС

Пункт 3.5, часть III Методические рекомендации по проведению судебных автотехнических экспертиз и исследований колесных транспортных средств в целях определения размера ущерба, стоимости восстановительного ремонта и оценки. ФБУ РФЦСЭ при Министерстве Юстиции Российской Федерации, 2018 г.

Применяя метод исследования ограниченного рынка КТС, необходимо: сделать выборку цен идентичных, технически исправных КТС в регионе Москва + 1000 км, 2010 года выпуска, дизельным двигателем, задним приводом, с механической КП), в кузове фургон, аналогичной комплектации.

Результаты выборки аналогов автомобиля в сети Интернет на сайте:

[https://auto.ru/moskva/lcv/volkswagen/crafter\\_/2010-year/used/?light\\_truck\\_type=ALL\\_METAL\\_VAN&sort=price-asc&engine\\_type=DIESEL&transmission=MECHANICAL&gear\\_type=BACK&output\\_type=table](https://auto.ru/moskva/lcv/volkswagen/crafter_/2010-year/used/?light_truck_type=ALL_METAL_VAN&sort=price-asc&engine_type=DIESEL&transmission=MECHANICAL&gear_type=BACK&output_type=table)

Всё	Новые	С пробегом
<p>Купить лёгкий коммерческий транспорт Volkswagen Crafter с пробегом</p> <p>с дизельным двигателем с МПП 2010 года выпуска в Москве</p> <p>Лёгкие коммерческие Грузовики Седельные тягачи Автобусы</p> <p>Прицепы и полуприцепы Сельскохозяйственная Строительная и дорожная Погрузчики</p> <p>Автокраны Экскаваторы Бульдозеры Коммунальная</p>		
Всё	Новые	С пробегом
Volkswagen	+	Crafter
до 1 т	1-1,5 т	от 1,5 т
Механичес...	Дизель	
2010	2010	
Цельномет...	Задний	
Число мест от	до	
1100 000 ₽	250 000 км	2010 2.5 MT Москва
1120 000 ₽	440 000 км	2010 2.5 MT Орёл
1200 000 ₽	250 000 км	2010 2.4 MT Елец
1300 000 ₽	500 000 км	2010 2.5 MT Липецк

Определить среднюю цену предложения к продаже КТС. Средняя цена предложения к продаже КТС определяется как среднее арифметическое, если разброс цен предложений относительно средней цены предложения не превышает 20%. Средняя цена предложения к продаже КТС определяется как среднее арифметическое, если объём выборки составляет менее 5 предложений

Средняя арифметическая цена КТС составит:

$$(1100\ 000 + 1120\ 000 + 1200\ 000 + 1300\ 000) / 4 = 1180\ 000 \text{ рублей}$$

Разброс цен предложения, относительно рассчитанного выше среднего значения не должен превышать 20%.

Диапазон цен составит:

$$1180\ 000 + - 20\% = (944\ 000 \dots\dots\dots 1416\ 000 \text{ руб.}),$$

Оценщик Музыка Елена Петровна.  
Тел. 8(910)475-86-21

Принимаем к расчету аналоги (1 – 4)

Средняя цена предложения составит:

$$(1100\ 000 + 1120\ 000 + 1200\ 000 + 1300\ 000)/4 = 1180\ 000 \text{ рублей}$$

Коэффициент торга определяется соотношением текущей средней цены продажи к средней цене предложения к продаже КТС. Его значение зависит от марки, модели КТС, срока его эксплуатации, конъюнктуры рынка КТС.

$$C_{\text{ср}} = C_{\text{пред}} \times K_{\text{т}}, \text{ руб.},$$

Как правило, значение коэффициента торга находится в пределах 0,91...0,99. Во время кризисных колебаний национальной денежной единицы возможно большее снижение коэффициента торга, оценщиком принято значение торга в размере 9%, (автомобиль со значительными дефектами эксплуатации, эксплуатация у юридического лица)

Таким образом средняя стоимость автомобиля по состоянию на 29.09.2025 года с учетом торга 9% составит:

$$\text{Итого: } C_{\text{ср.}} = 1180\ 000 \times 0,91 = 1073\ 800 \text{ рублей}$$

Расчет рыночной стоимости КТС ( $C_{\text{КТС}}$ ) производится по формуле:

$$C_{\text{КТС}} = C_{\text{ср}} \left( 1 \pm \left( \frac{П_{\text{П}}}{100} \right) \pm \left( \frac{П_{\text{Э}}}{100} \right) \right) + C_{\text{доп}}, \text{ руб.}, \quad (11.1)$$

где:

$C_{\text{ср}}$  - средняя цена КТС, руб.;

$П_{\text{П}}$  - процентный показатель корректировки средней цены КТС по пробегу, %;

$П_{\text{Э}}$  - процентный показатель корректировки средней цены КТС в зависимости от условий эксплуатации, %;

Поскольку факторов, влияющих на повышение или понижение стоимости КТС, которые могут быть выражены в процентном отношении по предоставленным исходным данным, не установлено, то значение  $П_{\text{Э}}$  принимается равным нулю.

Итого:  $П_{\text{Э}} = 0$ .

$П_{\text{П}}$  процентный показатель корректировки средней цены КТС по пробегу, %;

Оценщик Музыка Елена Петровна.  
Тел. 8(910)475-86-21

Для определения значения корректировки по пробегу необходимо определить среднегодовой пробег оцениваемого ТС и среднее значение среднегодовых пробегов аналогов.

Среднегодовой пробег оцениваемого ТС равен: 22,8 тыс. км.

Среднее значение среднегодовых пробегов в выборке составляет 18,8 тыс. км. (Аналоги №2 - 5), (дата начала эксплуатации всех ТС, принята по дате начала эксплуатации оцениваемого ТС)

Отклонение среднегодового пробега оцениваемого КТС от среднего значения среднегодовых пробегов КТС в выборке в процентном отношении составит:

$$\Pi_{\Pi} = (22,8 - 18,8) / 22,8 * 100\% = + 17,5\%, \text{ перепробег}$$

где:

22,8 - среднегодовой пробег оцениваемого ТС, в тыс. км.

18,8 - среднее значение среднегодовых пробегов КТС в выборке, в тыс. км.

Максимальное значение корректировки при перепробеге согласно таблице 1 (Приложения 3.2 части 3 Методических рекомендаций составляет - 10,0%), - и принято к расчету, на основании подпункта «е», пункта 3.5, части III, Приложения Методических рекомендаций.

Итого:  $\Pi_{\Pi} = - 10,0\%$

Стоимость КТС с учетом корректировки по перепробегу составит:

$$C_{\text{КТС}} = C_{\text{ср}} \left( 1 \pm \left( \frac{\Pi_{\Pi}}{100} \right) \pm \left( \frac{\Pi_{\text{э}}}{100} \right) \right) + C_{\text{доп}}$$
$$= 1073\,800 \times \left( 1 - \left( \frac{10,0}{100} \right) - \left( \frac{0}{100} \right) \right) + 0 = 1073\,800 \times 0,9 = 966\,420 \text{ рубля}$$

$C_{\text{доп}}$  - дополнительное увеличение (уменьшение) стоимости в зависимости от его комплектности, комплектации, наличия повреждений и факта их устранения, обновления составных частей, руб.

Корректировка средней цены КТС, исходя из его комплектности, опций комплектации, обновления составных частей, повреждений и факта их устранения определяется по формуле 10.2:

$$C_{\text{доп}} = C_1 \pm C_2 \pm (C_p + C_M + C_{\text{зч}} \cdot (1 - И) + C_{\text{УТС}}), \text{ руб.}, \quad (10.2)$$

где:

$C_1$  - увеличение средней цены КТС вследствие замены (обновления) его составных частей в процессе эксплуатации, руб.;

$C_2$  - изменение средней цены КТС в зависимости от опций его комплектации, руб.;

$C_p$  - стоимость ремонтных работ по восстановлению КТС, в случае его нахождения в поврежденном или разукомплектованном состоянии на дату оценки, или стоимость работ с целью повышения его отдельных потребительских качеств (тюнинга), руб.;

$C_M$  - стоимость необходимых для ремонта материалов, в случае его нахождения в поврежденном или разукомплектованном состоянии на дату оценки, или для выполнения работ с целью повышения его отдельных потребительских качеств (тюнинга), руб.;

$C_{3ч}$  - стоимость новых запасных частей, в случае нахождения КТС в поврежденном или разукомплектованном состоянии на дату оценки, или для выполнения работ с целью повышения его отдельных потребительских качеств (тюнинга), руб.;

$I$  - коэффициент износа составной части, подлежащей замене, %;

$C_{УТС}$  - величина утраты товарной стоимости КТС на дату оценки, руб.

Значения  $C_p$ ,  $C_M$ ,  $C_{3ч}$ ,  $I$ ,  $C_{УТС}$  рассчитываются в соответствии с требованиями второй части настоящих Методических рекомендаций.

Значение  $C_1$  и  $C_2$  принимаются равными 0, (автомобиль штатной комплектности, комплектации, обновления составных частей не установлено).

Значения  $C_p$ ,  $C_M$ ,  $C_{3ч}$ , рассчитаны в Приложении №1

$C_{УТС}$  - величина утраты товарной стоимости, равна нулю, так как ТС старше 5 лет.

$$C_{доп} = C_1 \pm C_2 \pm (C_p + C_M + C_{3ч} \cdot (1 - I) + C_{УТС})$$

$$= 0 + 0 + 425\,100 + 0 = 425\,100 \text{ руб.}$$

Где:

425 100 руб. – Стоимость ремонта ТС с учетом износа, (Приложение №1)

Стоимость автомобиля, с учетом его комплектности, комплектации, наличия повреждений и необходимости их устранения, обновления составных частей, составит:

$$966\,420 - 425\,100 = 541\,320 \approx 541\,300 \text{ рублей.}$$



Результаты расчетов округляются до сотен рублей

Таким образом, стоимость грузового фургона VOLKSWAGEN CRAFTER, регистрационный знак Н564АВ197 полученная сравнительным подходом в комбинации с затратным подходом, с учетом округления до сотен рублей составит:

**541 300 (Пятьсот сорок одна тысяча триста) рублей 00 копеек**

## 12. СОГЛАСОВАНИЕ РЕЗУЛЬТАТОВ

В процессе выполнения задания на оценку были проанализированы три основных подхода к определению стоимости объекта оценки: затратный, сравнительный и доходный.

Задачей оценщика являлось дать как можно более четкий и однозначный ответ заказчику относительно величины стоимости его собственности.

В результате проведенного выбора подходов и методов оценки в рамках данного отчета для оценки рыночной стоимости объекта оценки были выбраны два подхода:

- сравнительный подход
- затратный подход

При применении сравнительного подхода Оценщиком рассчитана рыночная стоимость объекта оценки в годном к эксплуатации состоянии, с учетом обоснованных среднерыночных корректировок на качественные и количественные характеристики объектов сравнения: модель, техническое состояние, пробег, временную сопоставимость публичных ofert и условия продажи объектов-аналогов, характерных для регионального товарного рынка поддержанных автомобилей на дату оценки. Учтена наиболее вероятная скидка на торг.

В комбинации со сравнительным подходом затратный подход использован при корректировке стоимости КТС на сумму затрат на восстановление поврежденных составных частей КТС.

### Выведение итоговой стоимости объекта оценки

Таблица 6

<i>Подход к оценке</i>	<i>Рыночная стоимость объекта</i>	<i>Вес подхода</i>
Сравнительный подход	541 300	1,0
Затратный подход	Не применялся	0
Доходный подход	Не применялся	0
<b>Итого рыночная стоимость объекта оценки, руб.</b>	<b>541 300</b>	

## 13. ЗАКЛЮЧЕНИЕ О СООТВЕТСТВИИ

Оценщик, подписавший данный Отчет, настоящим удостоверяет, что:

- Утверждение о фактах, представленные в отчете, правильны, соответствуют действительности и основываются на знаниях оценщика;
- Сделанный анализ, высказанные мнения, полученные выводы и результаты расчетов действительны исключительно в пределах указанных в Отчете допущений и ограничивающих условий и являются следствием как непредвзятого анализа исходных данных, так и персональной профессиональной практики;
- Оценщик не имеет личной заинтересованности - ни настоящей, ни будущей - относительно оцениваемых объектов или какой-либо предвзятости в отношении вовлеченных сторон;
- Вознаграждение оценщика не связано с итоговой величиной стоимости объектов оценки и не обусловлено какими-либо другими условиями, кроме как выполнением работ по данному Отчету, а также не зависит от тех событий, которые могут наступить в результате использования Заказчиком или третьими сторонами выводов и заключений, содержащихся в Отчете;
- Образование оценщика соответствует необходимым требованиям;
- Оценщик имеет опыт оценки, аналогичного имущества;
- ни одно лицо, кроме оценщика, подписавшего настоящий отчет, не оказывало профессионального содействия оценщику;

Оценщик Музыка Елена Петровна.  
Тел. 8(910)475-86-21

**14. СПИСОК ИСПОЛЬЗОВАННЫХ ИСТОЧНИКОВ**

1. Федеральный стандарт оценки «Структура федеральных стандартов оценки и основные понятия, используемые в федеральных стандартах оценки (ФСО № 1)», Приложение №1 к приказу Минэкономразвития России от 14 апреля 2023 г. №200
2. Федеральный стандарт оценки ««Виды стоимости (ФСО II)», утвержденный приказом Минэкономразвития России от 14 апреля 2022 г. № 200.
3. Федеральный стандарт оценки «Процесс оценки (ФСО III)», утвержденный приказом Минэкономразвития России от 14 апреля 2022 г. № 200.
4. Федеральный стандарт оценки «Задание на оценку (ФСО IV)», утвержденный приказом Минэкономразвития России от 14 апреля 2022 г. № 200.
5. Федеральный стандарт оценки «Подходы и методы оценки (ФСО V)», утвержденный приказом Минэкономразвития России от 14 апреля 2022 г. № 200.
6. Федеральный стандарт оценки «Отчет об оценке (ФСО VI)», утвержденный приказом Минэкономразвития России от 14 апреля 2022 г. № 200.
7. Ю. В. Андрианов. Оценка автотранспортных средств. М., Издательство «Дело», 2002
8. Оценка стоимости транспортных средств. Под ред. М. П. Улицкого. М., Финансы и статистика, 2005
9. Р-03112194-0376-98. Методика оценки остаточной стоимости транспортных средств с учетом технического состояния. НИИАТ, 1998.
10. РД 37.009.015 – 98. Методическое руководство по определению стоимости автотранспортных средств с учетом естественного износа и технического состояния на момент предъявления (8 издание). ПРАЙС-Н, 2010 г.
11. Методические рекомендации по проведению судебных автотехнических экспертиз и исследований колесных транспортных средств в целях определения размера ущерба, стоимости восстановительного ремонта и оценки. ФБУ РФЦСЭ при Министерстве Юстиции Российской Федерации, 2018 г.
12. Интернет-ресурсы по тематике оценки.

Частнопрактикующий оценщик



«Е. П. Музыка»

**15. ПРИЛОЖЕНИЯ**

1. Перечень документов, используемых оценщиком и устанавливающих количественные и качественные характеристики объекта оценки
  - Информация Заказчика.
  - Фотографии объекта оценки
  - Экспертное заключение (калькуляция) № 29-0925-2 (2) от 29.09.2025 года
2. Подтверждение полученной информации из внешних источников информации
  - Копии используемых интернет-источников, (с ценами аналогов)
3. Документы Оценщика.

Оценщик Музыка Елена Петровна.  
Тел. 8(910)475-86-21



Приложение №1 Перечень документов, используемых оценщиком и устанавливающих количественные и качественные характеристики объекта оценки

Информация Заказчика

Наименование (ф. и. о.) собственника

Адрес

Дата продажи (передачи)

Документ на право собственности

Подпись прежнего собственника м. п.

Подпись настоящего собственника м. п.

Свидетельство о регистрации ТС серия №

Государственный регистрационный знак

Дата регистрации

Выдано ГИБДД

м. п. Подпись

Отметка о снятии с учета

Дата снятия с учета м. п.

Подпись

78 УМ 126697

Особые отметки

Наименование (ф. и. о.) собственника

Адрес

Дата продажи (передачи)

Документ на право собственности

Подпись прежнего собственника м. п.

Подпись настоящего собственника м. п.

Свидетельство о регистрации ТС серия №

Государственный регистрационный знак

Дата регистрации

Выдано ГИБДД

м. п. Подпись

Отметка о снятии с учета

Дата снятия с учета м. п.

Подпись

ПАСПОРТ ТРАНСПОРТНОГО СРЕДСТВА

78 УМ 126697

1403

1. Идентификационный номер (VIN) WV1ZZZ2EZ A6027212

2. Марка, модель ТС VOLKSWAGEN 21KE2 CRAFT

3. Наименование (тип ТС) ГРУЗОВОЙ ФУРГОН

4. Категория ТС (А, В, С, D, прицепа) В

5. Год изготовления ТС 2010

6. Модель, № двигателя ВК 070966

7. Шасси (рама) № ОТСУТСТВУЕТ

8. Кузов (кабина, прицеп) № WV1ZZZ2EZ A6027212

9. Цвет кузова (кабины, прицепа) ОРАНЖЕВЫЙ

10. Мощность двигателя, л. с. (кВт) 109 л.с. 80 кВт

11. Рабочий объем двигателя, куб. см 2461

12. Тип двигателя ДИЗЕЛЬНЫЙ

13. Экологический класс ТРЕТИЙ

14. Разрешенная максимальная масса, кг 3500

15. Масса без нагрузки, кг 2299

16. Организация — изготовитель ТС (страна) ФОЛЬКСВАГЕН (ГЕРМАНИЯ)

17. Одобрение типа ТС № РОСС DE AЯ04.E01685П от 31.12.2009

18. Страна вывоза ТС ГЕРМАНИЯ

19. Серия, № ТД, ТПО 10009194/030610/0009397

20. Таможенные ограничения НЕ УСТАНОВЛЕНЫ

21. Наименование (ф. и. о.) собственника ТС ООО "ФОЛЬКСВАГЕН ГРУПП РУС"

22. Адрес 125167 КАЛУЖ. ОБЛ. Г. КАЛУГА, КАЛУГА АВТОМОБИЛЬНАЯ Д. 1

23. Наименование организации, выдавшей паспорт 10009194

ЦЕНТРАЛЬНАЯ АКЦИЗНАЯ ТАМОЖНЯ

24. Адрес 109240 МОСКВА, УЛ. ЯЗУСКАЯ, Д. 8

25. Дата выдачи паспорта 03 июля 2010

м. п. Подпись

Наименование (ф. и. о.) собственника ЗАО "Авто Ганза"

Адрес 125167, г. Москва, Ленинградский проспект, д. 36, стр. 21

Дата продажи (передачи) 21 июня 2010 г.

Документ на право собственности Дилерское соглашение

Подпись прежнего собственника м. п.

Подпись настоящего собственника м. п.

Свидетельство о регистрации ТС серия №

Государственный регистрационный знак

Дата регистрации

Выдано ГИБДД

м. п. Подпись

Отметка о снятии с учета

Дата снятия с учета м. п.

Подпись

Особые отметки

Наименование (ф. и. о.) собственника ЗАО "Авто Ганза"

Адрес 125167, г. Москва, Ленинградский проспект, д. 36, стр. 21

Дата продажи (передачи) 21 июня 2010 г.

Документ на право собственности Дилерское соглашение

Подпись прежнего собственника м. п.

Подпись настоящего собственника м. п.

Свидетельство о регистрации ТС серия №

Государственный регистрационный знак

Дата регистрации

Выдано ГИБДД

м. п. Подпись

Отметка о снятии с учета

Дата снятия с учета м. п.

Подпись

Наименование (ф. и. о.) собственника ЗАО МОСКАЗ

Адрес МОСКВА Г., МРУЗОВСКИЙ ПЕР., Д. 11, КОМН.

Дата продажи (передачи)

Документ на право собственности

Подпись прежнего собственника м. п.

Подпись настоящего собственника м. п.

Свидетельство о регистрации ТС серия №

Государственный регистрационный знак

Дата регистрации

Выдано ГИБДД

м. п. Подпись

Отметка о снятии с учета

Дата снятия с учета м. п.

Подпись

Особые отметки

Наименование (ф. и. о.) собственника ЗАО МОСКАЗ

Адрес МОСКВА Г., МРУЗОВСКИЙ ПЕР., Д. 11

Дата продажи (передачи)

Документ на право собственности

Подпись прежнего собственника м. п.

Подпись настоящего собственника м. п.

Свидетельство о регистрации ТС серия №

Государственный регистрационный знак

Дата регистрации

Выдано ГИБДД

м. п. Подпись

Отметка о снятии с учета

Дата снятия с учета м. п.

Подпись



Фотографии объекта оценки



Фото 0



Фото 1



Фото 2



Фото 3



Фото 4

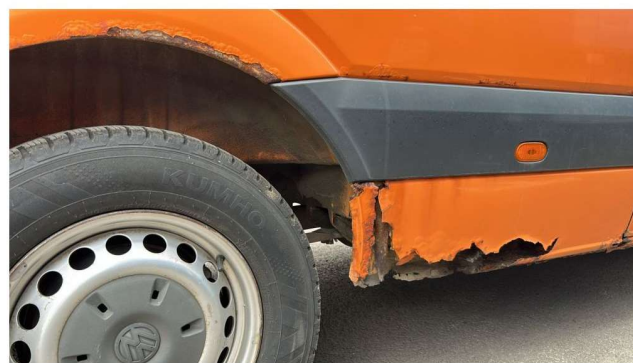


Фото 5

Оценщик Музыка Елена Петровна.  
Тел. 8(910)475-86-21



Фото 6



Фото 7



Фото 8



Фото 9



Фото 10



Фото 11



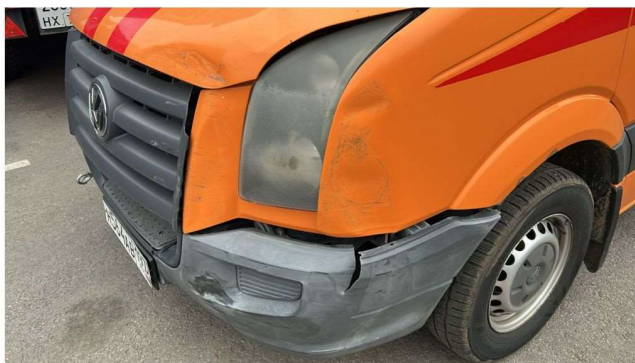


Фото 12

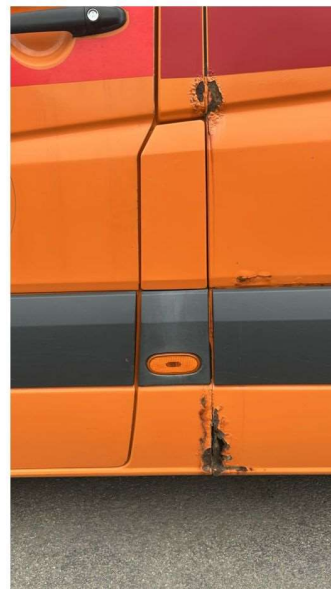


Фото 13



Фото 14

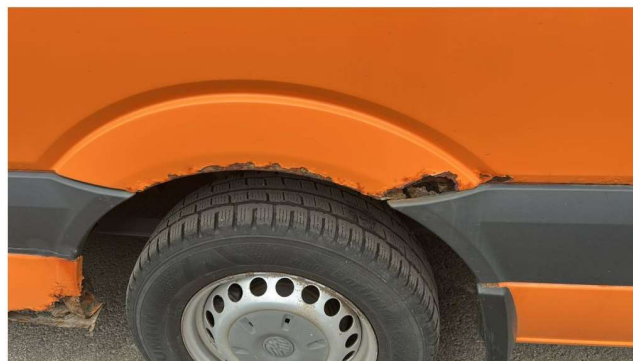


Фото 15



Фото 16



Фото 17



Фото 18



Фото 19



Фото 20



Фото 21



Фото 22



Фото 23

Экспертное заключение (калькуляция) № 29-0925-2 (2) от 29.09.2025 года.

29.09.2025					
Экспертное заключение (калькуляция) № 29-0925-2 (2)					
Транспортное средство					
Модель ТС	VW CRAFTER (2E) ФУРГОН				
VIN	WV1ZZZ2EZA6027212				
Гос. Номер	H564AB197				
Год выпуска	2010				
Пробег, км	348 849				
Владелец	АО МОСГАЗ				
Запасные части					
Код	Наименование	Кат. №	Стоимость	Износ	С учётом износа
5718	БОКОВИНА З ПР	2E1 809 180K	167 209,00р.	80,00%	33 441,80р.
5717	БОКОВИНА З Л	2E1 809 179H	167 209,00р.	80,00%	33 441,80р.
4861	НАКЛАДК ПОДНОЖКИ ПЛ	2E0 864 815A	12 752,00р.	80,00%	2 550,40р.
2098	РАМА ДВЕРИ П ВЕРХ ПР	2E1 810 576	116 244,00р.	80,00%	23 248,80р.
2097	РАМА ДВЕРИ ПЛ	2E1 810 575	116 392,00р.	80,00%	23 278,40р.
741	КРЫЛО П Л	2E0 821 305	50 579,00р.	80,00%	10 115,80р.
410	РЕШЕТКА РАДИАТОРА	2E0 853 651D	25 563,00р.	80,00%	5 112,60р.
291	ОБЛИЦОВ СР БАМПЕРА П	2E0 807 819	20 088,00р.	80,00%	4 017,60р.
281	ОБЛИЦ БАМПЕРА ПЕР	2E0 807 103T	43 627,00р.	80,00%	8 725,40р.
Итого стоимость деталей			719 663,00р.		143 932,60р.
Ремонтные работы					
Код	Наименование	Цена	н/ч	Стоимость	
5706	БОКОВИНА П ПР ОТРЕМОНТИРОВАТЬ	2 000,00р.	2,00	4 000,00р.	
5702	ПОРОГ НАР ПР ОТРЕМОНТИРОВАТЬ	2 000,00р.	3,00	6 000,00р.	
5701	ПОРОГ НАР Л ОТРЕМОНТИРОВАТЬ	2 000,00р.	8,00	16 000,00р.	
5040	ЗАМКОВАЯ ПАНЕЛЬ З ОТРЕМОНТИРОВАТЬ	2 000,00р.	6,00	12 000,00р.	
2291	В-СТОЙКА НАР Л ОТРЕМОНТИРОВАТЬ	2 000,00р.	3,00	6 000,00р.	
742	КРЫЛО П ПР ОТРЕМОНТИРОВАТЬ	2 000,00р.	1,50	3 000,00р.	
471	КАПОТ ОТРЕМОНТИРОВАТЬ	2 000,00р.	3,00	6 000,00р.	
58 96 1	УПЛОТНИТЕЛЬ РАСПАШНЫХ ДВЕРЕЙ - С/У	2 000,00р.	0,50	1 000,00р.	
66 41 1	МОЛДИНГ СДВИЖ ДВЕРИ ПР С/У	2 000,00р.	0,20	400,00р.	
51 34 5	БОКОВИНА ЗДН ПР В СБОРЕ ДЕТАЛИ УСТАНО	2 000,00р.	1,60	3 200,00р.	
51 34 5	БОКОВИНА З ПР В СБОРЕ ЗАМЕНА	2 000,00р.	11,20	22 400,00р.	
51 34 5	БОКОВИНА ЗАДН ПРАВ В СБОРЕ ЧАСТИЧ СНЯ	2 000,00р.	1,10	2 200,00р.	
51 45 5	ПОРОГ ЧАСТИЧНО СР ПР СОБРАТЬ	2 000,00р.	0,70	1 400,00р.	
51 45 5	ПОРОГ ЧАСТИЧНО СР ПР ЗАМЕНИТЬ	2 000,00р.	2,90	5 800,00р.	
51 45 5	ПОРОГ ЧАСТИЧНО СР ПР СНЯТЬ	2 000,00р.	0,50	1 000,00р.	
66 43 1	ДЕК ПЛАНКА БОКОВИНЫ ПЛ С/У	2 000,00р.	0,20	400,00р.	
51 27 5	БОКОВИНА ЗАДН Л В СБОРЕ ДЕТАЛИ УСТАНО	2 000,00р.	1,30	2 600,00р.	
51 27 5	БОКОВИНА З Л В СБОРЕ ЗАМЕНА	2 000,00р.	11,90	23 800,00р.	
51 27 5	БОКОВИНА ЗДН Л В СБОРЕ ДЕТАЛИ СНЯТЬ	2 000,00р.	1,10	2 200,00р.	
51 45 5	ПОРОГ ЧАСТИЧНО СР Л СОБРАТЬ	2 000,00р.	0,70	1 400,00р.	
51 45 5	ПОРОГ ЧАСТИЧНО ЧР Л ЗАМЕНИТЬ	2 000,00р.	2,90	5 800,00р.	
51 45 5	ПОРОГ ЧАСТИЧНО СР Л СНЯТЬ	2 000,00р.	0,50	1 000,00р.	
70 04 1	ШУМОИЗОЛЯЦИЯ КАПОТА - СУУ	2 000,00р.	0,20	400,00р.	
55 22 1	КАПОТ - С/У	2 000,00р.	0,50	1 000,00р.	
66 05 5	РЕШЕТКА РАДИАТОРА - ЗАМЕНИТЬ (СНЯТА)	2 000,00р.	0,10	200,00р.	
63 29 5	ОБЛИЦОВКУ БАМПЕРА ПЕРЕДН ЗАМЕНИТЬ	2 000,00р.	0,30	600,00р.	
50 55 2	КРЫЛО ПЕРЕДН ПРАВ С/У	2 000,00р.	0,60	1 200,00р.	
50 55 1	КРЫЛО ПЕРЕДН ЛЕВ С/У	2 000,00р.	1,60	3 200,00р.	
Итого стоимость ремонтных работ				134 200,00р.	

Оценщик Музыка Елена Петровна.  
Тел. 8(910)475-86-21



Малярные работы				
Код	Наименование	Цена	н/ч	Стоимость
51 01 7	ПОДГОТОВИТЕЛЬНАЯ РАБОТА К ОКРАСКЕ НОВОЙ	2 000,00р.	1,90	3 800,00р.
51 31 7	БОКОВИНА П ПР РЕМОНТНАЯ КРАСКА S3	2 000,00р.	3,70	7 400,00р.
51 45 7	ПОРОГ ПР СДВИЖ ДВЕРИ РЕМОНТНАЯ КРАСКА S3	2 000,00р.	1,10	2 200,00р.
51 28 7	БОКОВАЯ ЧАСТЬ П Л Н РЕМОНТНАЯ КРАСКА S3	2 000,00р.	1,60	3 200,00р.
53 09 7	ЗАМКОВАЯ ПАНЕЛЬ 3 РЕМОНТНАЯ КРАСКА S3	2 000,00р.	0,70	1 400,00р.
51 41 7	В-СТОЙКА Л РЕМОНТНАЯ КРАСКА S3	2 000,00р.	1,10	2 200,00р.
50 55 7	КРЫЛО П ПР РЕМОНТНАЯ КРАСКА S3	2 000,00р.	1,30	2 600,00р.
55 22 7	КАПОТ РЕМОНТНАЯ КРАСКА S3	2 000,00р.	1,90	3 800,00р.
51 34 6	БОКОВИНА 3 ПР ОКРАСК НОВ ДЕТ ЭТ S1	2 000,00р.	8,70	17 400,00р.
51 27 6	БОКОВИНА 3 Л ОКРАСК НОВ ДЕТ ЭТ S1	2 000,00р.	8,70	17 400,00р.
51 45 6	ПОРОГ НАР ПР ОКРАСК НОВ ДЕТ ЭТ S1	2 000,00р.	0,90	1 800,00р.
51 45 6	ПОРОГ НАР Л ОКРАСК НОВ ДЕТ ЭТ S1	2 000,00р.	0,90	1 800,00р.
50 55 6	КРЫЛО П Л ОКРАСК НОВ ДЕТ ЭТ S1	2 000,00р.	0,90	1 800,00р.
Стоимость малярных работ				66 800,00р.
Стоимость материалов для окраски				80 160,00р.
Иные материалы для ремонта				0,00р.
Стоимость окраски, подготовительных работ и материалов				146 960,00р.
Результаты расчёта				
Всего стоимость ремонта, руб. :				1 000 823,00
1000800 (Один миллион восемьсот) рублей 00 копеек				
(сумма прописью)				
Всего стоимость ремонта с учётом износа запасных частей, руб. :				425 092,60
425100 (Четыреста двадцать пять тысяч сто) рублей 00 копеек				
(сумма прописью)				
<b>Примечания:</b>				
– Данное заключение является предварительным, окончательная стоимость может быть определена после выявления возможных скрытых дефектов.				
– Каталожные номера и цены на детали могут быть уточнены в торгующих организациях.				
– Комплексные работы по замене включают также сопутствующие операции (разборка-сборка), предусмотренные заводами-изготовителями.				
<b>При составлении заключения использованы:</b>				
– нормативы трудоёмкостей работ заводов изготовителей,				
– средняя стоимость нормированного часа работ в регионе на СТОА,				
– средняя стоимость запасных частей АМТС в регионе,				
– справочно-информационные материалы по АМТС отечественного и иностранного производства,				
Методические рекомендации по проведению судебных автотехнических экспертиз и исследований колесных транспортных средств в целях определения размера ущерба, стоимости восстановительного ремонта и оценки. ФБУ РФЦСЭ при Министерстве Юстиции Российской Федерации, 2018 г.				

Эксперт-техник



Музыка Петр Иванович

Приложение №2 Подтверждение полученной информации из внешних источников информации  
Копии используемых интернет-источников, (с ценами аналогов)

[https://auto.ru/moskva/lcv/volkswagen/crafter\\_/2010-year/used/?light\\_truck\\_type=ALL\\_METAL\\_VAN&sort=price-asc&engine\\_type=DIESEL&transmission=MECHANICAL&gear\\_type=BACK&output\\_type=table](https://auto.ru/moskva/lcv/volkswagen/crafter_/2010-year/used/?light_truck_type=ALL_METAL_VAN&sort=price-asc&engine_type=DIESEL&transmission=MECHANICAL&gear_type=BACK&output_type=table)

**Volkswagen Crafter****1 100 000 ₽****2010 250 000 км**

Цельнометаллически... Синий  
2.5 л/88 л.с./Дизель Механика  
Задний

Москва

**Volkswagen Crafter****1 120 000 ₽****2010 440 000 км**

Цельнометаллически... Белый  
2.5 л/136 л.с./Дизель Механика  
Задний

Орёл (300 км от Москвы)

**Volkswagen Crafter****1 200 000 ₽****2010 250 000 км**

Цельнометаллически... Белый  
Г/п 3.0 т Механика  
2.4 л/163 л.с./Дизель  
Задний

Елец (330 км от Москвы)

**Volkswagen Crafter****1 300 000 ₽****2010 500 000 км**

Цельнометаллически... Бежевый  
Г/п 3.0 т Механика  
2.5 л/136 л.с./Дизель  
Задний

Липецк (360 км от Москвы)

## Приложение №3 Документы оценщика

**Выписка  
из реестра членов саморегулируемой организации оценщиков**

Настоящая выписка из реестра членов саморегулируемой организации оценщиков выдана по заявлению

Музыки Елены Петровны

(фамилия, имя, отчество (последнее – при наличии) заявителя или полное наименование организации)  
о том, что

Музыка Елена Петровна

(фамилия, имя, отчество (последнее – при наличии) оценщика)

является членом саморегулируемой организации «Союз «Федерация Специалистов Оценщиков»,  
включен(а) в реестр оценщиков 21.10.2016 г. за регистрационным № 107

(сведения о наличии членства в саморегулируемой организации оценщиков)

право осуществления оценочной деятельности не приостановлено

(сведения о приостановлении права осуществления оценочной деятельности)

№ 042341-2 от 29.07.2024 по направлению «Оценка движимого имущества»

(сведения о квалификационном аттестате в области оценочной деятельности с указанием направления  
оценочной деятельности)

Занимается частной практикой в сфере оценочной деятельности с 01.08.2020

(иные запрошенные заинтересованным лицом сведения, содержащиеся в реестре членов  
саморегулируемой организации оценщиков)

Данные сведения предоставлены по состоянию на «24» марта 2025г.  
Дата составления выписки «24» марта 2025г.

Президент  
Саморегулируемой организации «Союз  
«Федерация Специалистов Оценщиков»

М.А. Скатов

М.П.



САМОРЕГУЛИРУЕМАЯ ОРГАНИЗАЦИЯ «СОЮЗ «ФЕДЕРАЦИЯ СПЕЦИАЛИСТОВ  
ОЦЕНЩИКОВ» ОГРН 1157700016539 от 16.10.2015 ИНН 7709470802  
109147, г.Москва, ул.Марксистская, д.34, корп.10

Оценщик Музыка Елена Петровна.  
Тел. 8(910)475-86-21

## КВАЛИФИКАЦИОННЫЙ АТТЕСТАТ В ОБЛАСТИ ОЦЕНОЧНОЙ ДЕЯТЕЛЬНОСТИ

№ 042341-2

« 29 » июля 20 24 г.

Настоящий квалификационный аттестат в области оценочной  
деятельности по направлению оценочной деятельности

**«Оценка движимого имущества»**

выдан Музыка Елене Петровне

на основании решения федерального бюджетного учреждения  
«Федеральный ресурсный центр»

от « 29 » июля 20 24 г. № 363

Директор



А.С. Бункин

Квалификационный аттестат выдается на три года и действует  
до « 29 » июля 20 27 г.

АО «ОПЦИОН», Москва, 2021 г., «Б»-73 № 672





27003765



**ПОЛИС-ОФЕРТА (ДОГОВОР) ОБЯЗАТЕЛЬНОГО СТРАХОВАНИЯ ОТВЕТСТВЕННОСТИ ОЦЕНЩИКА**  
№ 0991R/776/50054/25

Дата направления Полиса-оферты Страхователю «15» января 2025 г.

**Страховщик**

АО "АльфаСтрахование"  
Россия, 115280, г. Москва, вн.тер.г. муниципальный округ Даниловский, пр-кт Лихачёва, д. 15, помещ. 2/15  
ИНН 7713056834 КПП 772501001  
Расчетный счет: 40701810901300000355 в АО "АЛЬФА-БАНК"  
Корр. счет: 30101810200000000593 БИК: 044525593  
Лицензия СИ №2239 от "16" сентября 2024 г.

**Страхователь**

Музыка Елена Петровна  
Дата рождения 28.08.1990  
ИНН: 500908537403  
Паспорт серия 4521 номер 083583  
Выдан ГУ МВД РОССИИ ПО Г.МОСКВЕ 05.03.2021

Настоящим Страховщик предлагает Страхователю заключить Договор страхования на условиях, изложенных в настоящем Полисе-оферте и с Правилами страхования профессиональной ответственности оценщиков, утвержденные Страховщиком «02» ноября 2015 г.), которые являются неотъемлемой частью договора страхования. Правила страхования размещены на сайте Страховщика в сети интернет <https://www.alfastrah.ru/upload/iblock/3c4/3c48bc19fffc1c9a6be25fedd66a0af.pdf>

Договор заключается путем направления Страховщиком Страхователю настоящего Полиса-оферты на электронную почту Страхователя, указанную в настоящем Полисе-оферте, или доставкой на почтовый адрес Страхователя. Согласие Страхователя заключить Договор на предложенных Страховщиком условиях подтверждается акцептом Страхователем Полиса-оферты. При этом акцептом настоящего Полиса-оферты (согласием на заключение договора страхования) считается оплата Страхователем страховой премии в порядке и сроки, указанные в настоящем Полисе-оферте. При неуплате страховой премии в установленный срок, настоящая оферта перестает действовать. Если страховая премия будет уплачена Страхователем после указанного срока, Договор страхования считается незаключенным, а оплаченная премия подлежит возврату в течение 10 (десяти) рабочих дней.

Осуществляя акцепт (оплачивая страховую премию) Страхователь:

- подтверждает достоверность данных, указанных в разделе Страхователь;
- подтверждает отсутствие известных и заявленных событий в соответствии с «Оговоркой об отсутствии известных и заявленных событиях»;
- подтверждает, что ознакомлен и согласен со всеми условиями настоящего Полиса-оферты, Правил страхования;
- согласен с использованием Страховщиком факсимильного воспроизведения подписи и печати Страховщика; Страхователь вправе получить дубликат настоящего Договора, заверенный подписью и печатью Страховщика;
- дает согласие на Обработку персональных данных в соответствии с Условиями страхования по Полису-оферте.

**Период страхования**

С «22» января 2025 г. при условии оплаты страховой премии в срок, установленный для акцепта настоящего Полиса-оферты, по «21» января 2026 г. (Период страхования)

**Страховая сумма**

5 000 000,00 (Пять миллионов и 00/100) рублей по всем страховым случаям.

**Лимит ответственности**

По всем страховым случаям по возмещению судебных и иных расходов Страхователя - 10% от страховой суммы, указанной в разделе Страховая сумма настоящего Полиса-оферты.

**Страховая премия**

3 200,00 (Три тысячи двести и 00/100) рублей  
Страховая премия подлежит уплате Страхователем единовременным платежом в срок до «22» января 2025 г.

**Франшиза**

Не установлена.

**Страховой случай**

В соответствии с Условиями страхования по Полису-оферте

**Территория страхования**

Российская Федерация.  
При этом под территорией страхования понимается территория, на которой осуществляется застрахованная деятельность Страхователя и в пределах (в границах) которой может быть причинен вред Выгодоприобретателям.

Страховщик: АО "АльфаСтрахование"  
Заместитель генерального директора Директор по корпоративному страхованию  
Аппатова Ирина Анатольевна

**Контактная и справочная информация**

\*0999 – бесплатно для абонентов Билайн, МТС, Мегафон, Теле2, Тинькофф мобайл  
8 800 333 0 999 – бесплатно для звонков по РФ  
8 495 788 09 99 – для звонков из Москвы и МО  
115280, г. Москва, вн.тер.г. муниципальный округ Даниловский, пр-кт Лихачёва, д. 15, помещ. 2/15



Правила страхования оценщиков

Оценщик Музыка Елена Петровна.  
Тел. 8(910)475-86-21



**МИНИСТЕРСТВО ЮСТИЦИИ  
РОССИЙСКОЙ ФЕДЕРАЦИИ  
(МИНЮСТ РОССИИ)**

Житная ул., д. 14, Москва, 119991  
тел. (495) 955-59-99, факс (495) 955-57-79  
E-mail: info@minjust.ru

ООО «АВТОКОНСАЛТИНГ ПЛЮС»

2-й Южнопортовый проезд, д. 16, стр. 1  
г. Москва, 115088

14.09.2013 № 13-22544

На № \_\_\_\_\_ от \_\_\_\_\_

**ВЫПИСКА  
ИЗ ГОСУДАРСТВЕННОГО РЕЕСТРА ЭКСПЕРТОВ-ТЕХНИКОВ,  
ОСУЩЕСТВЛЯЮЩИХ НЕЗАВИСИМУЮ ТЕХНИЧЕСКУЮ  
ЭКСПЕРТИЗУ ТРАНСПОРТНЫХ СРЕДСТВ**

Настоящая выписка подтверждает, что в соответствии с решением Межведомственной аттестационной комиссии для проведения профессиональной аттестации экспертов-техников, осуществляющих независимую техническую экспертизу транспортных средств (протокол от 07.11.2012 № 6) эксперт-техник Музыка Петр Иванович включен в государственный реестр экспертов-техников (регистрационный № 348).

И.о. директора Департамента  
по вопросам правовой помощи  
и взаимодействия с судебной системой

  
М.А. Мельникова



МИНФИН РОССИИ  
ФЕДЕРАЛЬНАЯ НАЛОГОВАЯ СЛУЖБА  
УФНС РОССИИ ПО Г.МОСКВЕ  
ИНСПЕКЦИЯ ФЕДЕРАЛЬНОЙ НАЛОГОВОЙ  
СЛУЖБЫ № 24 ПО Г.МОСКВЕ  
(УФНС России № 24 по г. Москве)  
115201, Москва г., Старокаширское ш. 4, 11,  
Телефон: 8-800-222-22-22, Телефакс:  
E-mail: [http://www.nalog.ru/m77/service/obr\\_fts/](http://www.nalog.ru/m77/service/obr_fts/)

Форма № 2-3-Учет  
Код по КНД 1122024

05.10.2020 № 573922796  
На № \_\_\_\_\_

УВЕДОМЛЕНИЕ  
О ПОСТАНОВКЕ НА УЧЕТ ФИЗИЧЕСКОГО ЛИЦА В НАЛОГОВОМ ОРГАНЕ

Уважаемый(ая) МУЗЫКА ЕЛЕНА ПЕТРОВНА  
проживающий(ая) по адресу 115522, РОССИЯ, МОСКВА Г., КАНТЕМИРОВСКАЯ  
УЛ. 22, 1, 464

на основании сведений Росреестра

содержащихся в Сведениях о членах саморегулируемой организации оценщиков, № от  
02.10.2020

Вы поставлены на учет 01.08.2020

в Инспекция Федеральной налоговой службы № 24 по г. Москве

7	7	2	4
---	---	---	---

по основаниям, предусмотренным Налоговым кодексом Российской Федерации:  
**в качестве оценщика, занимающегося частной практикой**

с присвоением (применением) ИНН:

5	0	0	9	0	8	5	3	7	4	0	3
---	---	---	---	---	---	---	---	---	---	---	---

Начальник отдела регистрации и учета  
налогоплательщиков Инспекции Федеральной  
налоговой службы № 24 по г. Москве



Р. А. Елуженков