

Частное учреждение дополнительного образования
«Онлайн-школа подготовки к экзаменам «УМНАЯ ШКОЛА»

РАССМОТРЕНО
Педагогическим советом
ЧУ ДО «Онлайн-школа подготовки
к экзаменам «УМНАЯ ШКОЛА»
Протокол № 03/25
«19» марта 2025 г.

УТВЕРЖДАЮ
Руководитель управления
ЧУ ДО «Онлайн-школа подготовки
к экзаменам «УМНАЯ ШКОЛА»
(приказ № 176/25 от 19.03.2025 г.).
Магосимьянова Д.Ф.



**ДОПОЛНИТЕЛЬНАЯ ОБЩЕОБРАЗОВАТЕЛЬНАЯ
(ОБЩЕРАЗВИВАЮЩАЯ) ПРОГРАММА
«ЛЕТНЯЯ ПОДГОТОВКА ПО ПРОФИЛЬНОЙ МАТЕМАТИКЕ. №1»
(11 КЛАСС)**

Форма обучения: очная;
Уровень программы: базовый;
Возраст обучающихся: 16-18 лет;
Срок реализации: 8 недель; 44 академических часа (2025-2026 год)..

Автор-составитель программы
Комлякова Людмила Сеймуровна

г. Казань, 2025 г.

СОДЕРЖАНИЕ

1. ОБЩАЯ ХАРАКТЕРИСТИКА ПРОГРАММЫ	3
2. ЦЕЛИ И ЗАДАЧИ ПРОГРАММЫ	4
3. ПЛАНИРУЕМЫЕ РЕЗУЛЬТАТЫ ОБУЧЕНИЯ	6
4. УЧЕБНЫЙ ПЛАН	7
5. КАЛЕНДАРНЫЙ УЧЕБНЫЙ ГРАФИК НА 2024 -2025 ГГ.	9
6. РАБОЧИЕ ПРОГРАММЫ МОДУЛЕЙ	12
7. ФОРМЫ АТТЕСТАЦИИ	24
8. ОЦЕНОЧНЫЕ МАТЕРИАЛЫ	26
9. ОРГАНИЗАЦИОННО-ПЕДАГОГИЧЕСКИЕ УСЛОВИЯ РЕАЛИЗАЦИИ ПРОГРАММЫ	30
10. МЕТОДИЧЕСКИЕ МАТЕРИАЛЫ	32
11. ЛИТЕРАТУРА	33

1. ОБЩАЯ ХАРАКТЕРИСТИКА ПРОГРАММЫ

1.1 Назначение программы

Дополнительная общеобразовательная программа – дополнительная общеобразовательная (общеразвивающая) программа «Летняя подготовка по профильной математике. №1» (11 класс) направлена на удовлетворение образовательных потребностей обучающихся в плане подготовки к *Единому Государственному Экзамену (ЕГЭ)* по базовой математике. Программа предназначена для обучающихся 16-18 лет. Программа позволяет обучающимся целенаправленно использовать материалы программы и формат обучения как дополнительную подготовку к государственной итоговой аттестации в формате *Единого Государственного Экзамена (ЕГЭ)* по предмету «*Профильная математика*».

Актуальность. В современном обществе на передний план выдвигаются проблемы успешного поступления выпускников в высшие учебные заведения и успешной сдачи выпускных экзаменов, поэтому дополнительная подготовка к государственной итоговой аттестации в формате *Единого Государственного Экзамена (ЕГЭ)* по предмету «*Профильная математика*» отвечает потребностям школьников и их родителей. Анализ детско-родительского спроса на аналогичные дополнительные образовательные программы в данном виде деятельности показал, что количество детей, воспользовавшихся дополнительной подготовкой к государственной итоговой аттестации в формате *Единого Государственного Экзамена (ЕГЭ)* растёт с каждым годом. Данный курс позволит учащимся успешно подготовиться к государственной итоговой аттестации. Содержание курса опирается на знания, умения и навыки учащихся старших классов, сформированные в основной школе, а также предполагает детализацию теоретического материала, что позволит сформировать практические навыки для выполнения тестовых заданий на *Едином Государственном Экзамене (ЕГЭ)*. Наряду с этим, курс дает выпускникам полное понимание практического значения математических знаний, роль математики в современном мире, знакомит школьников с разными сторонами окружающей действительности, пробуждает у них интерес к научной деятельности и усиливает мотивацию к изучению математики.

1.2 Нормативные документы, регламентирующие разработку программы

- Федеральный закон Российской Федерации от 29 декабря 2012 года № 273 – ФЗ «Об образовании в Российской Федерации»;

- Приказ Министерства просвещения РФ от 27 июля 2022 г. N 629 «Об утверждении Порядка организации и осуществления образовательной деятельности по дополнительным общеобразовательным программам»;
- Постановление Главного государственного санитарного врача РФ от 28 сентября 2020 г. № 28 «Об утверждении санитарных правил СП 2.4.3648-20 "Санитарно-эпидемиологические требования к организациям воспитания и обучения, отдыха и оздоровления детей и молодежи»;
- Стратегия развития воспитания в Российской Федерации на период до 2025 года, утвержденной распоряжением Правительства РФ от 29 мая 2015 г. № 996-р;
- Распоряжение Правительства РФ от 31 марта 2022 г. № 678-р Об утверждении Концепции развития дополнительного образования детей до 2030 г. и плана мероприятий по ее реализации;
- Закон Республики Татарстан от 22 июля 2013 года № 68-ЗРТ «Об образовании» (в ред. Законов РТ от 23.07.2014 № 61-ЗРТ, от 16.03.2015 № 14-ЗРТ, от 08.10.2015 № 76-ЗРТ, от 06.07.2016 № 54-ЗРТ, от 17.11.2016 № 84-ЗРТ);
- Устав частного учреждения дополнительного образования «Онлайн-школа подготовки к экзаменам «УМНАЯ ШКОЛА».

2. ЦЕЛИ И ЗАДАЧИ ПРОГРАММЫ

2.1 Цель обучения по программе. Формирование систематизированных знаний, умений и навыков в области школьного курса математики, необходимых для сдачи экзамена, совершенствование и структурирование приобретенных учащимися знаний по предмету. А также формирование умений и навыков решения математических задач, развитие навыков логического мышления, расширение кругозора школьников, воспитание самостоятельности в работе, подготовка старшеклассников к выполнению заданий экзаменационной работы на более высоком качественном уровне, формирование устойчивых практических навыков выполнения тестовых и коммуникативных задач на ЕГЭ, а также использование в повседневной практике приобретенных знаний.

2.2 Задачи курса:

Узнать:

- определение и свойства линейной, квадратичной, степенной, функций, а также функции, описывающей обратную пропорциональную зависимость;
- правила решений квадратных, рациональных, показательных, логарифмических неравенств, правила решения системы неравенств с одной переменной, правила использования графиков при решении неравенств, метод интервалов;
- в каких случаях необходимо писать ОДЗ для уравнений;
- понятие и свойство пропорции, уметь применять свойство пропорции для решения задач;
- основные виды многогранников; находить объемы и площади поверхностей простейших многогранников с применением формул.

Научиться:

- строить и исследовать простейшие математические модели;
- выполнять действия с числами, с дробями, применяя определения и основные свойства;
- находить проценты от числа; решать задачи на проценты;
- решать линейные уравнения и их системы; решать квадратные уравнения и их системы;
- решать показательные уравнения; составлять неравенство по условию задачи; решать линейные неравенства и их системы;
- находить проценты от числа; решать задачи на проценты; составлять уравнения и неравенство по условию задачи;
- выполнять арифметические действия, сочетая устные и письменные приемы; находить значения корня натуральной степени, степени с рациональным показателем;
- вычислять значения числовых и буквенных выражений, осуществляя необходимые подстановки и преобразования.

Овладеть:

- основными математическими понятиями и математическим аппаратом;
- математической компетенцией выпускников при выполнении части С экзаменационной работы.
- прочной базой умений по систематизации разнообразной математической информации.

2.3 Категория обучающихся: программа предназначена для учащихся 16-18 лет (учащихся 11 класса).

2.4. Нормативный срок освоения программы: 8 недель (44 академических часа).

2.5 Форма обучения: очная, с применением дистанционных образовательных технологий и электронного обучения.

2.6 Формы проведения занятий: групповая или индивидуальная работа; работа с авторскими заданиями для подготовки к экзамену, изучение содержания и применения общественных фактов в конкретных текстах, ответы на поставленные вопросы как результат самостоятельного решения предметных задач и анализа данных, решение тестов по типу экзамена в ограниченное время, написание ответов на задания второй части в соответствии с требованиями Единого Государственного Экзамена (ЕГЭ).

3. ПЛАНИРУЕМЫЕ РЕЗУЛЬТАТЫ ОБУЧЕНИЯ

В результате изучения курса учащиеся должны

Знать:

- алгоритмы выполнения арифметических действий, сочетая устные и письменные приемы; находить значения корня натуральной степени, степени с рациональным показателем, логарифма;
- основные математические термины и определения;
- методы доказательств и алгоритмы решения, необходимые доказательные рассуждения в ходе решения задач;
- способы работы с числами и величинами, свойства чисел, делимости, процентов, модулей чисел;
- арифметические операции.

Уметь:

- моделировать реальные ситуации на языке алгебры, составлять уравнения и неравенства по условию задачи; исследовать построенные модели с использованием аппарата алгебры;
- проводить доказательные рассуждения при решении задач, оценивать логическую правильность рассуждений, распознавать логически некорректные рассуждения;

- анализировать реальные числовые данные, информацию статистического характера; осуществлять практические расчеты по формулам; пользоваться оценкой и прикидкой при практических расчетах;
- описывать с помощью функций различные реальные зависимости между величинами и интерпретировать их графики; извлекать информацию, представленную в таблицах, на диаграммах, графиках;
- решать прикладные задачи, в том числе социально-экономического и физического характера, на наибольшие и наименьшие значения, на нахождение скорости и ускорения;
- проводить по известным формулам и правилам преобразования буквенных выражений, включающих степени, радикалы, логарифмы и тригонометрические функции;
- решать уравнения, простейшие системы уравнений, используя свойства функций и их графиков; использовать для приближенного решения уравнений и неравенств графический метод.

Владеть:

- основными математическими понятиями и математическим аппаратом;
- математической компетенцией выпускников при выполнении части С экзаменационной работы.
- прочной базой умений по систематизации разнообразной математической информации.

4. УЧЕБНЫЙ ПЛАН

Освоение программы реализуется в следующих формах:

- теоретические занятия – самостоятельное изучение учебно-методического материала (конспект лекций), размещенного в модулях курса и просмотр видеозаписей лекций, расположенные на адаптивной образовательной платформе <https://umschool.net>;
- практические занятия – самостоятельная проработка методических материалов (конспекта лекций) и прохождение заданий в рабочих тетрадях, представленных на адаптивной образовательной платформе <https://umschool.net>;
- промежуточная (выполнение домашних задания).

Трудоемкость дисциплин программы определяется с учетом времени, затрачиваемого на просмотр лекций в записи, выполнение практических заданий, изучение учебно-методических материалов к программе, выполнение заданий по промежуточной аттестации. При определении трудоемкости также учитывается сложность осваиваемой темы, среднее количество времени, затрачиваемого обучающимся на освоение дисциплин исходя из количества символов в тексте и сложности заданных заданий.

Консультация обучающихся в формате вопрос-ответ проводится во внеучебное время за рамками расписания учебных занятий по предварительному согласованию с использованием средств коммуникаций.

№ пп	Наименование модулей	Общая труд-ть (ак. часы)	Формы организации занятий (с применением ЭО и ДОТ)		Форма проверки знаний/ак.ч
			Теорети-ческие занятия (ак.ч)	Практич-еские занятия (ак.ч)	
1.	Как заниматься на Летней подготовке?	0,5	0,3	0,2	—
2.	Основы алгебры	16,3	5,2	1,6	Тестирование/9,5
3.	Текстовые задачи	6,7	1,2	1,5	Тестирование/4
4.	Финансовая математика	17	2	5	Тестирование/10
5.	Практика	3,5	1	0,5	Тестирование/2
Итого		44	9,7	8,8	25,5

5. КАЛЕНДАРНЫЙ УЧЕБНЫЙ ГРАФИК НА 2025-2026 гг.

№ пп	Наименование темы	Общая труд-ть (ак. часы)	Уровень освоения темы	Период обучения (количество недель)									
				1	2	3	4	5	6	7	8		
1.	Как выжать максимум из Летней подготовки?	0,5	базовый	0,5									
2.	Степенные уравнения и выражения. Задание 6 и 7	3,1	базовый		3,1								
3.	Иррациональные уравнения и выражения. Задание 6 и 7	3,5	базовый		3,5								
4.	Показательные уравнения и выражения. Задание 6 и 7	3,5	базовый			3,5							
5.	Логарифмы с нуля	2	базовый			2							
6.	Определение логарифма	0,2	базовый			0,2							
7.	Свойства логарифма	0,5	базовый			0,5							
8.	Десятичный и натуральный логарифмы	0,3	базовый			0,3							

9.	Логарифмические уравнения	0,3	базовый			0,3					
10.	Основы неравенств	2	базовый				2				
11.	Введение в неравенства. Метод интервалов	0,5	базовый				0,5				
12.	Особенности квадратных неравенств	0,4	базовый				0,4				
13.	Прикладные текстовые задачи. Задание 9	3,5	базовый				3,5				
14.	Проценты в текстовых задачах	2	базовый					2			
15.	Задачи на проценты	0,2	базовый					0,2			
16.	Сложный процент. Вклады	0,5	базовый					0,5			
17.	Кредиты. Аннуитетные платежи	0,5	базовый					0,5			
18.	Вклады. Задание 16	3,5	базовый						3,5		

19.	Кредиты. Аннуитетные платежи. Задание 16	3,5	базовый						3,5		
20.	Кредиты. Смешанные платежи. Задание 16	3,5	базовый							3,5	
21.	Кредиты. Дифференцированные платежи	3	базовый							3	
22.	Кредиты. Дифференцированные платежи. Задание 16	3,5	базовый								3,5
23.	Решение варианта на 70+ баллов	3,5	базовый								3,5
Итого		44	базовый	0,5	6,6	6,8	6,4	3,2	7	6,5	7

6. РАБОЧИЕ ПРОГРАММЫ МОДУЛЕЙ

6.1. РАБОЧАЯ ПРОГРАММА МОДУЛЯ №1 «КАК ЗАНИМАТЬСЯ НА ЛЕТНЕЙ ПОДГОТОВКЕ?»

Учебно-тематическое планирование

№ пп	Наименование модулей дисциплин	Общая труд-ть (ак. часы)	Формы организации занятий (с применением ЭО и ДОТ)		Форма проверки знаний/ак.ч
			Теорети ческие занятия (ак.ч)	Практи ческие занятия (ак.ч)	
Модуль 1. Как заниматься на Летней подготовке?		0,5	0,3	0,2	—
1.	Как выжать максимум из Летней подготовки?	0,5	0,3	0,2	—
Итого		0,5	0,3	0,2	—

Трудоемкость дисциплин модуля определяется с учетом времени, затрачиваемого на просмотр лекций в записи, выполнение практических заданий, изучение учебно-методических материалов к программе. При определении трудоемкости учитывается сложность осваиваемой темы, среднее количество времени, затрачиваемого обучающимся на освоение дисциплин исходя из количества символов в тексте и сложности практических заданий.

Урок 1. Как выжать максимум из Летней подготовки?

Длительность: 0,5 ак.ч.

Краткое содержание: знакомство ученика с содержанием курса

Теоретическая часть (трудоемкость – 0,3 ак.ч.): проводится в форме самостоятельного

ознакомления с учебно-методическими материалами и видеолекцией, размещенными на адаптивной образовательной платформе <https://umschool.net>.

Практическая часть (трудоемкость – 0,2 ак.ч.): проводится в форме самостоятельного прохождения заданий в рабочей тетради, размещенной на адаптивной образовательной платформе <https://umschool.net>.

6.2. РАБОЧАЯ ПРОГРАММА МОДУЛЯ №2 «ОСНОВЫ АЛГЕБРЫ»

Учебно-тематическое планирование

№ пп	Наименование модулей	Общая труд-ть (ак. часы)	Формы организации занятий (с применением ЭО и ДОТ)		Форма проверки знаний/ак.ч
			Теоретические занятия (ак.ч)	Практические занятия (ак.ч)	
Модуль 2. Основы алгебры		16,3	5,2	1,6	Тестирование/9,5
1.	Степенные уравнения и выражения. Задание 6 и 7	3,1	1	0,6	Тестирование/1,5
2.	Иррациональные уравнения и выражения. Задание 6 и 7	3,5	1	0,5	Тестирование/2
3.	Показательные уравнения и выражения. Задание 6 и 7	3,5	1	0,5	Тестирование/2
4.	Логарифмы с нуля	2	—	—	Тестирование/2
5.	Определение логарифма	0,2	0,2	—	—
6.	Свойства логарифма	0,5	0,5	—	—
7.	Десятичный и натуральный логарифмы	0,3	0,3	—	—
8.	Логарифмические уравнения	0,3	0,3	—	—
9.	Основы неравенств	2	—	—	Тестирование/2

10.	Введение в неравенства. Метод интервалов	0,5	0,5	—	—
11.	Особенности квадратных неравенств	0,4	0,4	—	—
Итого		16,3	5,2	1,6	9,5

Трудоемкость дисциплин модуля определяется с учетом времени, затрачиваемого на просмотр лекций в записи, выполнение практических заданий, изучение учебно-методических материалов к программе. При определении трудоемкости учитывается сложность осваиваемой темы, среднее количество времени, затрачиваемого обучающимся на освоение дисциплин исходя из количества символов в тексте и сложности практических заданий.

Урок 1. Степенные уравнения и выражения. Задание 6 и 7

Длительность: 3,1 ак.ч.

Краткое содержание: изучаем свойства степеней, Учимся решать степенные уравнения и применять свойства на практике.

Теоретическая часть (трудоемкость – 1 ак.ч.): проводится в форме самостоятельного ознакомления с учебно-методическими материалами и видеолекцией, размещенными на адаптивной образовательной платформе <https://umschool.net>.

Практическая часть (трудоемкость – 0,6 ак.ч.): проводится в форме самостоятельного прохождения заданий в рабочей тетради, размещенной на адаптивной образовательной платформе <https://umschool.net>.

Промежуточная аттестация (трудоемкость – 1,5 ак.ч.): проводится в форме самостоятельного выполнения домашнего задания на адаптивной образовательной платформе <https://umschool.net>.

Критерии оценки знаний обучающихся при прохождении промежуточной аттестации: тестирование с максимальной оценкой 100 баллов.

Урок 2. Иррациональные уравнения и выражения. Задание 6 и 7

Длительность: 3,5 ак.ч.

Краткое содержание: изучаем свойства корней, ОДЗ иррациональных выражений. Учимся решать иррациональные уравнения и применять свойства к преобразованию выражений

Теоретическая часть (трудоемкость – 1 ак.ч.): проводится в форме самостоятельного ознакомления с учебно-методическими материалами и видеолекцией, размещенными на адаптивной образовательной платформе <https://umschool.net>.

Практическая часть (трудоемкость – 0,5 ак.ч.): проводится в форме самостоятельного прохождения заданий в рабочей тетради, размещенной на адаптивной образовательной платформе <https://umschool.net>.

Промежуточная аттестация (трудоемкость – 2 ак.ч.): проводится в форме самостоятельного выполнения домашнего задания на адаптивной образовательной платформе <https://umschool.net>.

Критерии оценки знаний обучающихся при прохождении промежуточной аттестации: тестирование с максимальной оценкой 100 баллов.

Урок 3. Показательные уравнения и выражения. Задание 6 и 7

Длительность: 3,5 ак.ч.

Краткое содержание: вспоминаем свойства степеней. Применяем теорию для решения показательных уравнений и выражений

Теоретическая часть (трудоемкость – 1 ак.ч.): проводится в форме самостоятельного ознакомления с учебно-методическими материалами и видеолекцией, размещенными на адаптивной образовательной платформе <https://umschool.net>.

Практическая часть (трудоемкость – 0,5 ак.ч.): проводится в форме самостоятельного прохождения заданий в рабочей тетради, размещенной на адаптивной образовательной платформе <https://umschool.net>.

Промежуточная аттестация (трудоемкость – 2 ак.ч.): проводится в форме самостоятельного выполнения домашнего задания на адаптивной образовательной платформе <https://umschool.net>.

Критерии оценки знаний обучающихся при прохождении промежуточной аттестации: тестирование с максимальной оценкой 100 баллов.

Урок 4. Логарифмы с нуля

Длительность: 2 ак.ч.

Краткое содержание: на этом уроке изучаем и закрепляем теоретические основы логарифмов.

Промежуточная аттестация (трудоемкость – 2 ак.ч.): проводится в форме самостоятельного выполнения домашнего задания на адаптивной образовательной платформе <https://umschool.net>.

Критерии оценки знаний обучающихся при прохождении промежуточной аттестации: тестирование с максимальной оценкой 100 баллов.

Урок 5. Определение логарифма

Длительность: 0,2 ак.ч.

Краткое содержание: познакомимся с определением логарифма, вспомним основные формулы

Теоретическая часть (трудоемкость – 0,2 ак.ч.): проводится в форме самостоятельного ознакомления с учебно-методическими материалами и видеолекцией, размещенными на адаптивной образовательной платформе <https://umschool.net>.

Урок 6. Свойства логарифма

Длительность: 0,5 ак.ч.

Краткое содержание: узнаем все о свойствах логарифмов, а также научимся их применять на примерах задач

Теоретическая часть (трудоемкость – 0,5 ак.ч.): проводится в форме самостоятельного ознакомления с учебно-методическими материалами и видеолекцией, размещенными на адаптивной образовательной платформе <https://umschool.net>.

Урок 7. Десятичный и натуральный логарифмы

Длительность: 0,3 ак.ч.

Краткое содержание: чем отличается \ln от \lg ? Ответ на этот вопрос ты получишь на уроке

Теоретическая часть (трудоемкость – 0,3 ак.ч.): проводится в форме самостоятельного ознакомления с учебно-методическими материалами и видеолекцией, размещенными на адаптивной образовательной платформе <https://umschool.net>.

Урок 8. Логарифмические уравнения

Длительность: 0,3 ак.ч.

Краткое содержание: познакомимся с логарифмическими уравнениями и методами их решения

Теоретическая часть (трудоемкость – 0,3 ак.ч.): проводится в форме самостоятельного ознакомления с учебно-методическими материалами и видеолекцией, размещенными на адаптивной образовательной платформе <https://umschool.net>.

Урок 9. Основы неравенств

Длительность: 2 ак.ч.

Краткое содержание: на уроке изучаем и закрепляем теоретические основы неравенств. Алгоритмы решения неравенств и метод интервалов.

Промежуточная аттестация (трудоемкость – 2 ак.ч.): проводится в форме самостоятельного выполнения домашнего задания на адаптивной образовательной платформе <https://umschool.net>.

Критерии оценки знаний обучающихся при прохождении промежуточной аттестации: тестирование с максимальной оценкой 100 баллов.

Урок 10. Введение в неравенства. Метод интервалов

Длительность: 0,5 ак.ч.

Краткое содержание: начинаем изучение неравенств. Узнаем, что такое метод интервалов и как решать неравенства с помощью этого метода

Теоретическая часть (трудоемкость – 0,5 ак.ч.): проводится в форме самостоятельного ознакомления с учебно-методическими материалами и видеолекцией, размещенными на адаптивной образовательной платформе <https://umschool.net>.

Урок 11. Особенности квадратных неравенств

Длительность: 0,4 ак.ч.

Краткое содержание: учимся решать квадратные неравенства. Раскладываем на множители и применяем метод интервалов

Теоретическая часть (трудоемкость – 0,4 ак.ч.): проводится в форме самостоятельного ознакомления с учебно-методическими материалами и видеолекцией, размещенными на адаптивной образовательной платформе <https://umschool.net>.

6.3. РАБОЧАЯ ПРОГРАММА МОДУЛЯ №3 «ТЕКСТОВЫЕ ЗАДАЧИ»

Учебно-тематическое планирование

№ пп	Наименование модулей	Общая труд-ть (ак. часы)	Формы организации занятий (с применением ЭО и ДОТ)		Форма проверки знаний/ак.ч
			Теоретические занятия (ак.ч)	Практические занятия (ак.ч)	
Модуль 3. Текстовые задачи		6,7	1,2	1,5	Тестирование/4
1.	Прикладные текстовые задачи. Задание 9	3,5	—	1,5	Тестирование/2
2.	Проценты в текстовых задачах	2	—	—	Тестирование/2
3.	Задачи на проценты	0,2	0,2	—	—
4.	Сложный процент. Вклады	0,5	0,5	—	—
5.	Кредиты. Аннуитетные платежи	0,5	0,5	—	—
Итого		6,7	1,2	1,5	4

Трудоемкость дисциплин модуля определяется с учетом времени, затрачиваемого на просмотр лекций в записи, выполнение практических заданий, изучение учебно-методических материалов к программе. При определении трудоемкости учитывается сложность осваиваемой темы, среднее количество времени, затрачиваемого обучающимся на освоение дисциплин исходя из количества символов в тексте и сложности практических заданий.

Урок 1. Прикладные текстовые задачи. Задание 9

Длительность: 3,5 ак.ч.

Краткое содержание: на этом занятии разбираем задание, которое строится на знании основ алгебры – прикладные текстовые задачи. Разберем основные типы задач №9

Практическая часть (трудоемкость – 1,5 ак.ч.): проводится в форме самостоятельного прохождения заданий в рабочей тетради, размещенной на адаптивной образовательной платформе <https://umschool.net>.

Промежуточная аттестация (трудоемкость – 2 ак.ч.): проводится в форме самостоятельного выполнения домашнего задания на адаптивной образовательной платформе <https://umschool.net>.

Критерии оценки знаний обучающихся при прохождении промежуточной аттестации:
тестирование с максимальной оценкой 100 баллов.

Урок 2. Проценты в текстовых задачах

Длительность: 2 ак.ч.

Краткое содержание: на этом уроке закрепим на практике теоретические аспекты решения задач на проценты.

Промежуточная аттестация (трудоемкость – 2 ак.ч.): проводится в форме самостоятельного выполнения домашнего задания на адаптивной образовательной платформе <https://umschool.net>.

Критерии оценки знаний обучающихся при прохождении промежуточной аттестации:
тестирование с максимальной оценкой 100 баллов.

Урок 3. Задачи на проценты

Длительность: 0,2 ак.ч.

Краткое содержание: разберем, что такое процент. Как увеличивать и уменьшать число на определенный процент. Решим легкие задачи на проценты.

Теоретическая часть (трудоемкость – 0,2 ак.ч.): проводится в форме самостоятельного ознакомления с учебно-методическими материалами и видеолекцией, размещенными на адаптивной образовательной платформе <https://umschool.net>.

Урок 4. Сложный процент. Вклады

Длительность: 0,5 ак.ч.

Краткое содержание: а ты знаешь, чем отличается простой процент от сложного? Не дай себя обмануть на экзамене и при походе в банк! Смотри урок и изучи, как работает схема вклада.

Теоретическая часть (трудоемкость – 0,5 ак.ч.): проводится в форме самостоятельного

ознакомления с учебно-методическими материалами и видеолекцией, размещенными на адаптивной образовательной платформе <https://umschool.net>.

Урок 5. Кредиты. Аннуитетные платежи

Длительность: 0,5 ак.ч.

Краткое содержание: еще один блок задач - кредиты. На этом уроке разберем одну из самых легких схем - аннуитетный платеж.

Теоретическая часть (трудоемкость – 0,5 ак.ч.): проводится в форме самостоятельного ознакомления с учебно-методическими материалами и видеолекцией, размещенными на адаптивной образовательной платформе <https://umschool.net>.

6.4. РАБОЧАЯ ПРОГРАММА МОДУЛЯ №4 «ФИНАНСОВАЯ МАТЕМАТИКА»

Учебно-тематическое планирование

№ пп	Наименование модулей	Общая труд-ть (ак. часы)	Формы организации занятий (с применением ЭО и ДОТ)		Форма проверки знаний/ак.ч
			Теоретические занятия (ак.ч)	Практические занятия (ак.ч)	
Модуль 4. Финансовая математика		17	2	5	Тестирование/10
1.	Вклады. Задание 16	3,5	—	1,5	Тестирование/2
2.	Кредиты. Аннуитетные платежи. Задание 16	3,5	—	1,5	Тестирование/2
3.	Кредиты. Смешанные платежи. Задание 16	3,5	1	0,5	Тестирование/2
4.	Кредиты. Дифференцированные платежи	3	1	—	Тестирование/2

5.	Кредиты. Дифференцированные платежи. Задание 16	3,5	—	1,5	Тестирование/2
Итого		17	2	5	10

Трудоемкость дисциплин модуля определяется с учетом времени, затрачиваемого на просмотр лекций в записи, выполнение практических заданий, изучение учебно-методических материалов к программе. При определении трудоемкости учитывается сложность осваиваемой темы, среднее количество времени, затрачиваемого обучающимся на освоение дисциплин исходя из количества символов в тексте и сложности практических заданий.

Урок 1. Вклады. Задание 16

Длительность: 3,5 ак.ч.

Краткое содержание: эта тема поможет тебе не только на экзамене, но и для походов в банк. Закрепим практикой решения заданий №16.

Практическая часть (трудоемкость – 1,5 ак.ч.): проводится в форме самостоятельного прохождения заданий в рабочей тетради, размещенной на адаптивной образовательной платформе <https://umschool.net>.

Промежуточная аттестация (трудоемкость – 2 ак.ч.): проводится в форме самостоятельного выполнения домашнего задания на адаптивной образовательной платформе <https://umschool.net>.

Критерии оценки знаний обучающихся при прохождении промежуточной аттестации: тестирование с максимальной оценкой 100 баллов.

Урок 2. Кредиты. Аннуитетные платежи. Задание 16

Длительность: 3,5 ак.ч.

Краткое содержание: продолжаем изучение экономических задач. На этом занятии разбираемся с простейшей схемой погашения кредита – аннуитетный платеж. Решим задания №16

Практическая часть (трудоемкость – 1,5 ак.ч.): проводится в форме самостоятельного прохождения заданий в рабочей тетради, размещенной на адаптивной образовательной платформе <https://umschool.net>.

Промежуточная аттестация (трудоемкость – 2 ак.ч.): проводится в форме

самостоятельного выполнения домашнего задания на адаптивной образовательной платформе <https://umschool.net>.

Критерии оценки знаний обучающихся при прохождении промежуточной аттестации: тестирование с максимальной оценкой 100 баллов.

Урок 3. Кредиты. Смешанные платежи. Задание 16

Длительность: 3,5 ак.ч.

Краткое содержание: рассмотрим задачи на смешанные платежи, где система долга показана в таблице и др. Решим задания со смешанными платежами на основе знаний основной модели аннуитетных платежей №16

Теоретическая часть (трудоемкость – 1 ак.ч.): проводится в форме самостоятельного ознакомления с учебно-методическими материалами и видеолекцией, размещенными на адаптивной образовательной платформе <https://umschool.net>.

Практическая часть (трудоемкость – 0,5 ак.ч.): проводится в форме самостоятельного прохождения заданий в рабочей тетради, размещенной на адаптивной образовательной платформе <https://umschool.net>.

Промежуточная аттестация (трудоемкость – 2 ак.ч.): проводится в форме самостоятельного выполнения домашнего задания на адаптивной образовательной платформе <https://umschool.net>.

Критерии оценки знаний обучающихся при прохождении промежуточной аттестации: тестирование с максимальной оценкой 100 баллов.

Урок 4. Кредиты. Дифференцированные платежи

Длительность: 3 ак.ч.

Краткое содержание: переходим к следующей схеме кредитов - дифференцированный платеж. Узнаешь, как составлять математическую модель, если все платежи при погашении разные!

Теоретическая часть (трудоемкость – 1 ак.ч.): проводится в форме самостоятельного ознакомления с учебно-методическими материалами и видеолекцией, размещенными на адаптивной образовательной платформе <https://umschool.net>.

Промежуточная аттестация (трудоемкость – 2 ак.ч.): проводится в форме самостоятельного выполнения домашнего задания на адаптивной образовательной платформе <https://umschool.net>.

Критерии оценки знаний обучающихся при прохождении промежуточной аттестации:

тестирование с максимальной оценкой 100 баллов.

Урок 5. Кредиты. Дифференцированные платежи. Задание 16

Длительность: 3,5 ак.ч.

Краткое содержание: продолжим изучение задач на кредиты. Рассмотрим систему погашения кредита дифференцированными платежами, ее отличие от аннуитетных платежей. Решим задачи высокого уровня сложности №16

Практическая часть (трудоемкость – 1,5 ак.ч.): проводится в форме самостоятельного прохождения заданий в рабочей тетради, размещенной на адаптивной образовательной платформе <https://umschool.net>.

Промежуточная аттестация (трудоемкость – 2 ак.ч.): проводится в форме самостоятельного выполнения домашнего задания на адаптивной образовательной платформе <https://umschool.net>.

Критерии оценки знаний обучающихся при прохождении промежуточной аттестации: тестирование с максимальной оценкой 100 баллов.

6.5. РАБОЧАЯ ПРОГРАММА МОДУЛЯ №5 «ПРАКТИКА»

Учебно-тематическое планирование

№ пп	Наименование модулей	Общая труд-ть (ак. часы)	Формы организации занятий (с применением ЭО и ДОТ)		Форма проверки знаний/ак.ч
			Теоретические занятия (ак.ч)	Практические занятия (ак.ч)	
Модуль 5. Практика		3,5	1	0,5	Тестирование/2
1.	Решение варианта на 70+ баллов	3,5	1	0,5	Тестирование/2
Итого		3,5	1	0,5	2

Трудоемкость дисциплин модуля определяется с учетом времени, затрачиваемого на просмотр лекций в записи, выполнение практических заданий, изучение учебно-методических материалов к программе. При определении трудоемкости учитывается сложность осваиваемой темы, среднее количество времени, затрачиваемого обучающимся на освоение дисциплин исходя из количества символов в тексте и сложности практических заданий.

Урок 1. Решение варианта на 70+ баллов

Длительность: 3,5 ак.ч.

Краткое содержание: решаем вариант, состоящий из заданий первой части, а также экономическую задачу №16

Теоретическая часть (трудоемкость – 1 ак.ч.): проводится в форме самостоятельного ознакомления с учебно-методическими материалами и видеолекцией, размещенными на адаптивной образовательной платформе <https://umschool.net>.

Практическая часть (трудоемкость – 0,5 ак.ч.): проводится в форме самостоятельного прохождения заданий в рабочей тетради, размещенной на адаптивной образовательной платформе <https://umschool.net>.

Промежуточная аттестация (трудоемкость – 2 ак.ч.): проводится в форме самостоятельного выполнения домашнего задания на адаптивной образовательной платформе <https://umschool.net>.

Критерии оценки знаний обучающихся при прохождении промежуточной аттестации: тестирование с максимальной оценкой 100 баллов.

7. ФОРМЫ АТТЕСТАЦИИ

Формы аттестации

Аттестация по программе проводится поэтапно: текущий контроль, промежуточная и итоговая аттестация.

Оценка качества усвоения программного материала осуществляется путем:

- текущего контроля (учет посещаемости адаптивной образовательной платформы <https://umschool.net>, анализ активности обучающихся, выполнение практических заданий);
- промежуточной аттестации (выполнение домашних задания);

Итоговая аттестация по программе проводится в виде итогового тестирования. Выдача обучающимся документов об обучении предусмотрена.

По итогам успешного освоения дополнительной общеобразовательной программы – дополнительной общеразвивающей программы обучающимся выдается Сертификат.

Критерии оценки знаний обучающихся

Оценка качества освоения дополнительной общеобразовательной программы – дополнительной общеразвивающей программы проводится по результатам промежуточной и итоговой аттестации.

Оценка качества освоения учебного материала в процессе промежуточной аттестации происходит в форме зачета.

Оценка качества освоения учебного материала в процессе промежуточной аттестации происходит в форме зачета.

Например:

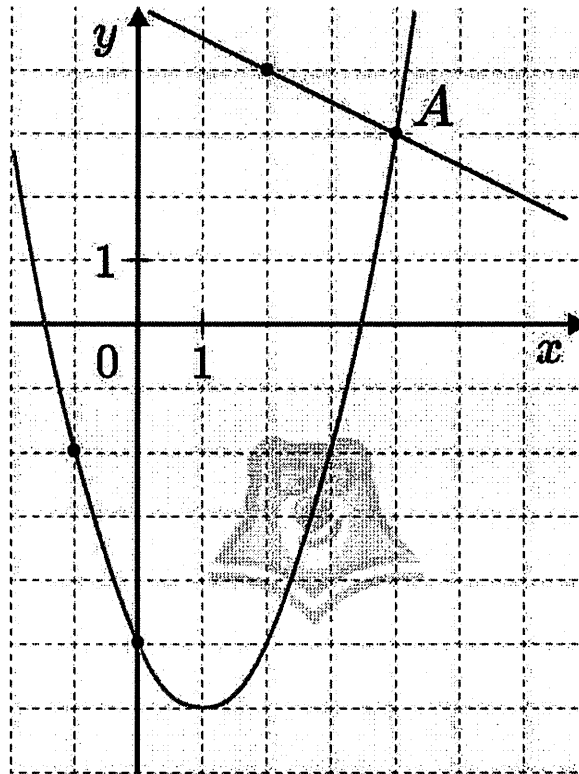
Оценка	Критерии оценки
<i>«Отлично»</i>	Оценка <i>«Отлично»</i> выставляется учащемуся, если он твердо знает материал изученных тем программы, грамотно и по существу излагает его в ответе на вопросы педагога, правильно отвечает на тестовые вопросы (тесты), правильно применяет теоретические положения при решении практических вопросов, набирает от 68 баллов.
<i>«Хорошо»</i>	Оценка <i>«Хорошо»</i> выставляется учащемуся, если он с незначительными отклонениями знает материал изученных тем программы, грамотно и по существу излагает его в ответе на вопросы педагога, с минимальным количеством недочетов отвечает на тестовые вопросы (тесты), правильно применяет теоретические положения при решении практических вопросов, набирает 50–67 баллов.
<i>«Удовлетворительно»</i>	Оценка <i>«Удовлетворительно»</i> выставляется учащемуся, если он с значительными отклонениями знает материал изученных тем программы, изредка дает верные ответы на вопросы педагога, с значительным количеством недочетов отвечает на тестовые вопросы (тесты), не всегда правильно применяет теоретические положения при решении практических вопросов, набирает 32–49 баллов.

«Неудовлетворительно»	Оценка «Неудовлетворительно» выставляется учащемуся, который не знает значительной части программного учебного материала, допускает существенные ошибки, неуверенно, с большими затруднениями отвечает на вопросы педагога и решает тестовые вопросы (тесты) или не справляется с большинством из них самостоятельно, набирает 0–31 балл.
-----------------------	---

8. ОЦЕНОЧНЫЕ МАТЕРИАЛЫ

Примерный перечень тестовых заданий для проведения промежуточной аттестации по программе:

1. Две фабрики выпускают одинаковые бамперы для автомобилей. Первая фабрика выпускает 44% этих бамперов, вторая — 56%. Первая фабрика выпускает 4% бракованных бамперов, а вторая — 2%. Найдите вероятность того, что случайно купленный в магазине бампер окажется бракованным.
2. У Артура есть катер. Весной катер идёт против течения реки в $2\frac{1}{3}$ раза медленнее, чем по течению. Летом течение становится на 2 км/ч медленнее. Поэтому летом катер идёт против течения в $1\frac{1}{2}$ раза медленнее, чем по течению. Найдите скорость течения весной (в км/ч).
3. На рисунке изображены графики функций $f(x) = -0,5x + 5$ и $g(x) = ax^2 + bx + c$, которые пересекаются в точках А и В. Найдите абсциссу точки В.



4. В треугольнике ABC угол C равен 90° , $AC = 3$, $\cos(A) = \frac{3}{7}$. Найдите AB.
5. Решите уравнение: $\log_7(x^2 + x) = \log_7(x^2 + 1)$.

Примерный перечень заданий с развернутым ответом для проведения промежуточной аттестации по программе:

1. Найдите все значения параметра a , при каждом из которых система неравенств имеет хотя бы одно решение на промежутке $[-5; -1,5]$:

$$\begin{cases} a > -\frac{2}{x} \\ a \leq \sqrt{-2x+2} \\ -a \leq 0,6x+0,2 \end{cases}$$

В ответе укажите наименьшее целое значение параметра из полученных.

2. В июле 2023 года планируется взять кредит на пять лет в размере 828 тыс. рублей.

Условия его возврата таковы:

- каждый январь долг возрастает на 25% по сравнению с концом предыдущего года;
- с февраля по июнь каждого года, необходимо выплатить одним платежом часть долга;
- в июле 2024, 2025 и 2026 годах сумма долга остается равной 828 тыс. рублей;

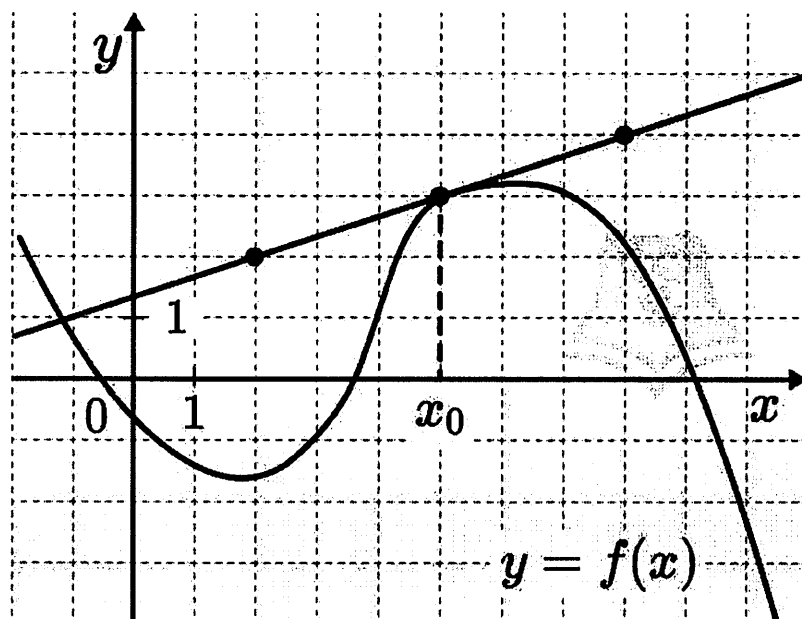
- выплаты в 2027 и 2028 годах равны;
- к июлю 2028 года долг будет выплачен полностью.

На сколько рублей последняя выплата будет больше первой?

3. Первый член конечной геометрической прогрессии, состоящей из трехзначных натуральных чисел, равен 272. Известно, что в прогрессии не меньше трех чисел.
 - а) Может ли число 425 являться членом такой прогрессии?
 - б) Может ли число 680 являться членом такой прогрессии?
 - в) Какое наибольшее число может являться членом такой прогрессии?
4. Окружности ω_1 и ω_2 радиусов 4 и 1 соответственно касаются внешним образом в точке А. Через точку В, лежащую на окружности ω_1 , проведена прямая, касающаяся окружности ω_2 в точке М.
 - а) Докажите, что отношение отрезков прямой АВ, отсекаемых окружностями, равно отношению их радиусов.
 - б) Найдите ВМ, если известно, что $AB = 2$.
5. На ребре A_1B_1 куба $ABCD A_1B_1C_1D_1$ отмечена точка Е, которая является серединой этого ребра.
 - а) Докажите, что расстояние от вершины D_1 до прямой ЕС равно ребру куба.
 - б) Определите величину косинуса угла между плоскостями (ECD_1) и (CC_1B_1) .

Примерный перечень тестовых заданий для проведения итоговой аттестации по программе:

1. В самолете всего 1200 мест, 60 из которых рядом с запасным выходом и 12 за перегородками, которые разделяют самолет. Высоким пассажирам удобно сидеть на местах около запасного выхода или за перегородкой. Миша был высоким пассажиром, найдите вероятность, что случайным образом Мише достанется удобное место.
2. При сушке абрикосов получается курага. Сколько килограммов абрикосов потребуется для получения 500 килограммов кураги, если абрикосы содержат 95 % воды, а курага содержит 6% воды?
3. На рисунке представлен график функции $y = f(x)$ и касательная к этому графику в точке $x_0 = 5$. Найдите значение производной функции $g(x) = x^3 - 3f(x)$ в точке x_0 .



4. В прямоугольном треугольнике $\angle C$ равен 53° . Найдите величину угла между биссектрисой BM и высотой BH , проведенными из прямого угла B . Ответ дайте в градусах.
5. Решите уравнение: $5^{2x-9} = 5$.

Примерный перечень заданий с развернутым ответом для проведения итоговой аттестации по программе:

1. Василиса приобрела ценную бумагу за 9 000 рублей. Цена бумаги каждый год возрастает на 2 500 рублей. В любой момент Василиса может продать бумагу и положить вырученные деньги на банковский счёт. Каждый год сумма на счёте будет увеличиваться на 10%. В течение какого года после покупки Василиса должна продать ценную бумагу, чтобы через двадцать лет после этой покупки этой бумаги сумма на банковском счете была наибольшей?
2. а) Представьте число 2015 в виде суммы нескольких (не менее двух) последовательных натуральных чисел.
б) Найдите количество способов представления числа 2015 в виде суммы нескольких (не менее двух) последовательных натуральных чисел.
в) Можно ли число 2015 представить в виде суммы нескольких (не менее двух) последовательных нечетных натуральных чисел?
3. К двум непересекающимся окружностям равных радиусов проведены две параллельные общие касательные. Окружности касаются одной из этих прямых в

точках А и В. Через точку С, лежащую на отрезке АВ, проведены касательные к этим окружностям, пересекающие вторую прямую в точках D и E, причём отрезки СА и CD касаются одной окружности, а отрезки СВ и СЕ - другой.

- а) Докажите, что периметр треугольника CDE вдвое больше расстояния между центрами окружностей.
 - б) Найдите DE, если радиусы окружностей равны 5, расстояние между их центрами равно 18, а $AC = 8$.
4. В правильной треугольной пирамиде MABC с вершиной M высота равна 9, а боковые рёбра равны 15.
- а) Докажите, что сечение этой пирамиды плоскостью, проходящей через середины сторон АВ и ВС параллельно прямой MB, является прямоугольником.
 - б) Найдите площадь этого сечения.

$$\log_{\frac{1}{3}} (\log_2(x^2 - 9) - 2) \geq -1.$$

5. Решите неравенство:

9. ОРГАНИЗАЦИОННО-ПЕДАГОГИЧЕСКИЕ УСЛОВИЯ РЕАЛИЗАЦИИ ПРОГРАММЫ

Для реализации программы задействованы педагогические работники по соответствующим дисциплинам программы. Обеспечивается необходимый уровень компетенции педагогического состава в соответствии с Приказом Министерства здравоохранения и социального развития РФ от 26 августа 2010 г. N 761н «Об утверждении Единого квалификационного справочника должностей руководителей, специалистов и служащих, раздел «Квалификационные характеристики должностей работников образования»;

Организация, осуществляющая образовательную деятельность, реализующая дополнительные общеобразовательные программы – дополнительные общеразвивающие программы, укомплектована квалифицированными кадрами. Уровень квалификации работников организации, осуществляющей образовательную деятельность, реализующей дополнительные общеобразовательные программы – дополнительные общеразвивающие программы, соответствует квалификационным характеристикам по соответствующей должности.

Требования к квалификации Педагога дополнительного образования: высшее профессиональное образование или среднее профессиональное образование в области, соответствующей профилю кружка, секции, студии, клубного и иного детского объединения без предъявления требований к стажу работы, либо высшее профессиональное образование или среднее профессиональное образование и дополнительное профессиональное образование по направлению "Образование и педагогика" без предъявления требований к стажу работы.

Педагогические работники обязаны проходить в установленном законодательством Российской Федерации порядке обучение по дополнительным профессиональным программам по профилю педагогической деятельности не реже одного раза в три года и обучение и проверку знаний и навыков в области охраны труда.

Материально-технические условия реализации программы:

По адресу места нахождения организации (420015, Республика Татарстан, г Казань, ул. Гоголя, д. 3А, этаж 3, помещ. 1019.) оборудованы необходимыми техническими средствами рабочие места преподавателей, административного и технического персонала, проведен высокоскоростной корпоративный интернет.

Требования к минимальному материально-техническому обеспечению.

Реализация программы требует наличия учебного кабинета, оборудованного:

- посадочными местами по количеству обучающихся (столы, стулья), оборудованные ноутбуками с установленным программным обеспечением;
- рабочим местом педагога, оборудованное ноутбуком с установленным программным обеспечением;
- комплект учебно-методической документации;
- комплект учебников (учебных пособий) по количеству обучающихся.

Функционирование электронной информационно-образовательной среды:

Реализация программы обеспечивается доступом каждого обучающегося к учебно-

методическим материалам - текстовой, графической, аудио-, видеoinформации по программе через сеть «Интернет» в режиме 24 часа в сутки 7 дней в неделю без учета объемов потребляемого трафика за исключением перерывов для проведения необходимых ремонтных и профилактических работ при обеспечении совокупной доступности услуг посредством регистрации и предоставления индивидуальных логина и пароля обучающимся к образовательной платформе <https://umschool.net>.

Для установления подлинности личности (идентификации) обучающегося, всем обучающимся, зарегистрированным на образовательной платформе <https://umschool.net>, присваиваются уникальные имена – идентификаторы. Идентификатором обучающегося является логин пользователя, являющийся личным электронным почтовым адресом. Он привязан к ФИО обучающегося. Для аутентификации обучающегося используется атрибутивный идентификатор – уникальный пароль.

Условия освоения программы обучающимися:

При освоении учебного материала посредством электронной информационно-образовательной среды организация доводит до поступающих информацию об обязанностях обучающихся при освоении программы использовать свой персональный компьютер/ноутбук с доступом к сети «Интернет» в соответствии с рекомендованными техническими параметрами:

- система – 2-ядерный процессор, 4 ГБ доступной памяти;
- ОС – Microsoft Windows (32-bit or 64-bit), Apple Mac OS, Linux;
- веб-браузеры – Edge, Apple Safari, Google Chrome, Яндекс Браузер;
- наличие установленного флеш-плеера в веб браузере;
- скорость доступа к сети «Интернет» – не менее 750 кБит/сек;
- наличие звуковой карты;

10. МЕТОДИЧЕСКИЕ МАТЕРИАЛЫ

Методическое обеспечение программы включает:

- лекции в записи (видео), размещенные на образовательной платформе <https://umschool.net>;
- практические задания, оценочные материалы по промежуточной аттестации, размещенные на адаптивной образовательной платформе <https://umschool.net>;

– методические пособия для самостоятельной проработки тем программы, расположенные на адаптивной образовательной платформе.

11. ЛИТЕРАТУРА

Список рекомендуемой учебно-методической литературы:

- 1) Алимов Ш.А., Колягин Ю.М., Ткачева М.В. и другие. Математика: алгебра и начала математического анализа, геометрия. Алгебра и начала математического анализа, 10-11 класс. Акционерное общество "Издательство "Просвещение", 2024 г.
- 2) Мерзляк А.Г., Номировский Д.А., Поляков В.М.; под редакцией Подольского В.Е.. Математика. Геометрия; углубленное изучение, 11 класс. Акционерное общество "Издательство "Просвещение", 2024 г.