

**Частное учреждение дополнительного образования**  
**«Онлайн-школа подготовки к экзаменам «УМНАЯ ШКОЛА»**

РАССМОТРЕНО  
Педагогическим советом  
ЧУ ДО «Онлайн-школа подготовки  
к экзаменам «УМНАЯ ШКОЛА»  
Протокол № 03/25  
«19» марта 2025 г.

УТВЕРЖДАЮ  
Руководитель управления  
ЧУ ДО «Онлайн-школа подготовки  
к экзаменам «УМНАЯ ШКОЛА»  
(приказ № 146/25 от 19.03.2025 г.).  
Магосимьянова Д.Ф.



**ДОПОЛНИТЕЛЬНАЯ ОБЩЕОБРАЗОВАТЕЛЬНАЯ  
(ОБЩЕРАЗВИВАЮЩАЯ) ПРОГРАММА  
«ПРЕДБАННИК ПО ПРОФИЛЬНОЙ МАТЕМАТИКЕ. №3»  
(11 КЛАСС)**

*Форма обучения:* очная;

*Уровень программы:* базовый;

*Возраст обучающихся:* 16-18 лет;

*Срок реализации:* 11 дней; 70 академических часов (2024-2025 год).

Автор-составитель программы  
Комлякова Людмила Сеймуровна

г. Казань, 2026 г.

## СОДЕРЖАНИЕ

1. ОБЩАЯ ХАРАКТЕРИСТИКА ПРОГРАММЫ _____	3
2. ЦЕЛИ И ЗАДАЧИ ПРОГРАММЫ _____	4
3. ПЛАНИРУЕМЫЕ РЕЗУЛЬТАТЫ ОБУЧЕНИЯ _____	7
4. УЧЕБНЫЙ ПЛАН _____	9
5. КАЛЕНДАРНЫЙ УЧЕБНЫЙ ГРАФИК НА 2024 -2025 ГГ. _____	11
6. РАБОЧИЕ ПРОГРАММЫ МОДУЛЕЙ _____	13
7. ФОРМЫ АТТЕСТАЦИИ _____	27
8. ОЦЕНОЧНЫЕ МАТЕРИАЛЫ _____	28
9. ОРГАНИЗАЦИОННО-ПЕДАГОГИЧЕСКИЕ УСЛОВИЯ РЕАЛИЗАЦИИ ПРОГРАММЫ _____	32
10. МЕТОДИЧЕСКИЕ МАТЕРИАЛЫ _____	35
11. ЛИТЕРАТУРА _____	35

## 1. ОБЩАЯ ХАРАКТЕРИСТИКА ПРОГРАММЫ

### 1.1 Назначение программы

Дополнительная общеобразовательная программа – дополнительная общеобразовательная (общеразвивающая) программа «Предбанник по профильной математике. №3» (11 класс) направлена на удовлетворение образовательных потребностей обучающихся в плане подготовки к *Единому Государственному Экзамену (ЕГЭ)* по профильной математике. Программа предназначена для обучающихся 16-18 лет. Программа позволяет обучающимся целенаправленно использовать материалы программы и формат обучения как дополнительную подготовку к государственной итоговой аттестации в формате *Единого Государственного Экзамена (ЕГЭ)* по предмету «*Профильная математика*».

**Актуальность.** В современном обществе на передний план выдвигаются проблемы успешного поступления выпускников в высшие учебные заведения и успешной сдачи выпускных экзаменов, поэтому дополнительная подготовка к государственной итоговой аттестации в формате *Единого Государственного Экзамена (ЕГЭ)* по предмету «*Профильная математика*» отвечает потребностям школьников и их родителей. Анализ детско-родительского спроса на аналогичные дополнительные образовательные программы в данном виде деятельности показал, что количество детей, воспользовавшихся дополнительной подготовкой к государственной итоговой аттестации в формате *Единого Государственного Экзамена (ЕГЭ)* растёт с каждым годом. Данный курс позволит учащимся успешно подготовиться к государственной итоговой аттестации. Содержание курса опирается на знания, умения и навыки учащихся старших классов, сформированные в основной школе, а также предполагает детализацию теоретического материала, что позволит сформировать практические навыки для выполнения тестовых заданий на *Едином Государственном Экзамене (ЕГЭ)*. Наряду с этим, курс дает выпускникам полное понимание практического значения математических знаний, роль математики в современном мире, знакомит школьников с разными сторонами окружающей действительности, пробуждает у них интерес к научной деятельности и усиливает мотивацию к изучению математики.

### 1.2 Нормативные документы, регламентирующие разработку программы

- Федеральный закон Российской Федерации от 29 декабря 2012 года № 273 – ФЗ «Об образовании в Российской Федерации»;

- Приказ Министерства просвещения РФ от 27 июля 2022 г. N 629 «Об утверждении Порядка организации и осуществления образовательной деятельности по дополнительным общеобразовательным программам»;
- Постановление Главного государственного санитарного врача РФ от 28 сентября 2020 г. № 28 «Об утверждении санитарных правил СП 2.4.3648-20 "Санитарно-эпидемиологические требования к организациям воспитания и обучения, отдыха и оздоровления детей и молодежи»;
- Стратегия развития воспитания в Российской Федерации на период до 2025 года, утвержденной распоряжением Правительства РФ от 29 мая 2015 г. № 996-р;
- Распоряжение Правительства РФ от 31 марта 2022 г. № 678-р Об утверждении Концепции развития дополнительного образования детей до 2030 г. и плана мероприятий по ее реализации;
- Закон Республики Татарстан от 22 июля 2013 года № 68-ЗРТ «Об образовании» (в ред. Законов РТ от 23.07.2014 № 61-ЗРТ, от 16.03.2015 № 14-ЗРТ, от 08.10.2015 № 76-ЗРТ, от 06.07.2016 № 54-ЗРТ, от 17.11.2016 № 84-ЗРТ);
- Устав частного учреждения дополнительного образования «Онлайн-школа подготовки к экзаменам «УМНАЯ ШКОЛА».

## **2. ЦЕЛИ И ЗАДАЧИ ПРОГРАММЫ**

**2.1 Цель обучения по программе.** Формирование систематизированных знаний, умений и навыков в области школьного курса математики, необходимых для сдачи экзамена, совершенствование и структурирование приобретенных учащимися знаний по предмету. А также формирование умений и навыков решения математических задач, развитие навыков логического мышления, расширение кругозора школьников, воспитание самостоятельности в работе, подготовка старшеклассников к выполнению заданий экзаменационной работы на более высоком качественном уровне, формирование устойчивых практических навыков выполнения тестовых и коммуникативных задач на ЕГЭ, а также использование в повседневной практике приобретенных знаний.

### **2.2 Задачи курса:**

**Узнать:**

- определение и свойства линейной, квадратичной, степенной, функций, а также функции, описывающей обратную пропорциональную зависимость;
- правила решений квадратных, рациональных, показательных, логарифмических неравенств, правила решения системы неравенств с одной переменной, правила использования графиков при решении неравенств, метод интервалов;
- в каких случаях необходимо писать ОДЗ для уравнений;
- понятие и свойство пропорции, уметь применять свойство пропорции для решения задач;
- основные виды многогранников; находить объемы и площади поверхностей простейших многогранников с применением формул.
- о свойствах чисел: НОК, НОД, десятичная запись числа, остатки.

### **Научиться:**

- выполнять арифметические действия, сочетая устные и письменные приемы; находить значения корня натуральной степени, степени с рациональным показателем, логарифма;
- вычислять значения числовых и буквенных выражений, осуществляя необходимые подстановки и преобразования;
- проводить по известным формулам и правилам преобразования буквенных выражений, включающих степени, радикалы, логарифмы и тригонометрические функции;
- решать рациональные, иррациональные, показательные, тригонометрические и логарифмические уравнения, их системы;
- решать уравнения, простейшие системы уравнений, используя свойства функций и их графиков; использовать для приближенного решения уравнений и неравенств графический метод;
- решать рациональные, показательные и логарифмические неравенства, их системы. определять значение функции по значению аргумента при различных способах задания функции; описывать по графику поведение и свойства функции, находить по графику функции наибольшее и наименьшее значения; строить графики изученных функций. вычислять производные и первообразные элементарных функций;
- исследовать в простейших случаях функции на монотонность, находить наибольшее и наименьшее значения функции;
- решать планиметрические задачи на нахождение геометрических величин (длин, углов, площадей);

- решать простейшие стереометрические задачи на нахождение геометрических величин (длин, углов, площадей, объёмов); использовать при решении стереометрических задач планиметрические факты и методы;
- определять координаты точки; проводить операции над векторами, вычислять длину и координаты вектора, угол между векторами;
- моделировать реальные ситуации на языке алгебры, составлять уравнения и неравенства по условию задачи; исследовать построенные модели с использованием аппарата алгебры;
- моделировать реальные ситуации на языке геометрии, исследовать построенные модели с использованием геометрических понятий и теорем, аппарата алгебры; решать практические задачи, связанные с нахождением геометрических величин;
- проводить доказательные рассуждения при решении задач, оценивать логическую правильность рассуждений, распознавать логически некорректные рассуждения;
- моделировать реальные ситуации на языке теории вероятностей и статистики, вычислять в простейших случаях вероятности событий;
- анализировать реальные числовые данные, информацию статистического характера; осуществлять практические расчеты по формулам; пользоваться оценкой и прикидкой при практических расчетах;
- описывать с помощью функций различные реальные зависимости между величинами и интерпретировать их графики; извлекать информацию, представленную в таблицах, на диаграммах, графиках;
- решать прикладные задачи, в том числе социально-экономического и физического характера, на наибольшие и наименьшие значения, на нахождение скорости и ускорения.

**Овладеть:**

- основными математическими понятиями и математическим аппаратом;
- математической компетенцией выпускников при выполнении части С экзаменационной работы.
- прочной базой умений по систематизации разнообразной математической информации.

**2.3 Категория обучающихся:** программа предназначена для учащихся 16-18 лет (*учащихся 11 класса*).

**2.4. Нормативный срок освоения программы:** 11 дней (70 академических часов).

**2.5 Форма обучения:** очная, с применением дистанционных образовательных технологий и электронного обучения.

**2.6 Формы проведения занятий:** групповая или индивидуальная работа; работа с авторскими заданиями для подготовки к экзамену, изучение содержания и применения общественных фактов в конкретных текстах, ответы на поставленные вопросы как результат самостоятельного решения предметных задач и анализа данных, решение тестов по типу экзамена в ограниченное время, написание ответов на задания второй части в соответствии с требованиями Единого Государственного Экзамена (ЕГЭ).

### **3. ПЛАНИРУЕМЫЕ РЕЗУЛЬТАТЫ ОБУЧЕНИЯ**

В результате изучения курса учащиеся должны

**Знать:**

- определение и свойства линейной, квадратичной, степенной, функций, а также функции, описывающей обратную пропорциональную зависимость;
- правила решений квадратных, рациональных, показательных, логарифмических неравенств, правила решения системы неравенств с одной переменной, правила использования графиков при решении неравенств, метод интервалов;
- в каких случаях необходимо писать ОДЗ для уравнений;
- понятие и свойство пропорции, уметь применять свойство пропорции для решения задач;
- основные виды многогранников; находить объемы и площади поверхностей простейших многогранников с применением формул.
- о свойствах чисел: НОК, НОД, десятичная запись числа, остатки.

**Уметь:**

- выполнять арифметические действия, сочетая устные и письменные приемы; находить значения корня натуральной степени, степени с рациональным показателем, логарифма;

- вычислять значения числовых и буквенных выражений, осуществляя необходимые подстановки и преобразования;
- проводить по известным формулам и правилам преобразования буквенных выражений, включающих степени, радикалы, логарифмы и тригонометрические функции;
- решать рациональные, иррациональные, показательные, тригонометрические и логарифмические уравнения, их системы;
- решать уравнения, простейшие системы уравнений, используя свойства функций и их графиков; использовать для приближенного решения уравнений и неравенств графический метод;
- решать рациональные, показательные и логарифмические неравенства, их системы. определять значение функции по значению аргумента при различных способах задания функции; описывать по графику поведение и свойства функции, находить по графику функции наибольшее и наименьшее значения; строить графики изученных функций.
- вычислять производные и первообразные элементарных функций;
- исследовать в простейших случаях функции на монотонность, находить наибольшее и наименьшее значения функции;
- решать планиметрические задачи на нахождение геометрических величин (длин, углов, площадей);
- решать простейшие стереометрические задачи на нахождение геометрических величин (длин, углов, площадей, объёмов); использовать при решении стереометрических задач планиметрические факты и методы;
- определять координаты точки; проводить операции над векторами, вычислять длину и координаты вектора, угол между векторами;
- моделировать реальные ситуации на языке алгебры, составлять уравнения и неравенства по условию задачи; исследовать построенные модели с использованием аппарата алгебры;
- моделировать реальные ситуации на языке геометрии, исследовать построенные модели с использованием геометрических понятий и теорем, аппарата алгебры; решать практические задачи, связанные с нахождением геометрических величин;
- проводить доказательные рассуждения при решении задач, оценивать логическую правильность рассуждений, распознавать логически некорректные рассуждения;
- моделировать реальные ситуации на языке теории вероятностей и статистики, вычислять в простейших случаях вероятности событий;



- анализировать реальные числовые данные, информацию статистического характера; осуществлять практические расчеты по формулам; пользоваться оценкой и прикидкой при практических расчетах;
- описывать с помощью функций различные реальные зависимости между величинами и интерпретировать их графики; извлекать информацию, представленную в таблицах, на диаграммах, графиках;
- решать прикладные задачи, в том числе социально-экономического и физического характера, на наибольшие и наименьшие значения, на нахождение скорости и ускорения.

**Владеть:**

- основными математическими понятиями и математическим аппаратом;
- математической компетенцией выпускников при выполнении части С экзаменационной работы.
- прочной базой умений по систематизации разнообразной математической информации.

#### **4. УЧЕБНЫЙ ПЛАН**

*Освоение программы реализуется в следующих формах:*

- теоретические занятия – самостоятельное изучение учебно-методического материала (конспект лекций), размещенного в модулях курса и просмотр видеозаписей лекций, расположенные на адаптивной образовательной платформе <https://umschool.net>;
- практические занятия – самостоятельная проработка методических материалов (конспекта лекций) и прохождение заданий в рабочих тетрадях, представленных на адаптивной образовательной платформе <https://umschool.net>;
- промежуточная (выполнение домашних задания).

Трудоемкость дисциплин программы определяется с учетом времени, затрачиваемого на просмотр лекций в записи, выполнение практических заданий, изучение учебно-методических материалов к программе, выполнение заданий по промежуточной аттестации. При определении трудоемкости также учитывается сложность осваиваемой темы, среднее количество времени, затрачиваемого обучающимся на освоение дисциплин исходя из количества символов в тексте и сложности заданных заданий.

Консультация обучающихся в формате вопрос-ответ проводится во внеучебное время за рамками расписания учебных занятий по предварительному согласованию с использованием средств коммуникаций.

№ пп	Наименование модулей	Общая труд-ть (ак. часы)	Формы организации занятий (с применением ЭО и ДОТ)		Форма проверки знаний/ак.ч
			Теоретические занятия (ак.ч)	Практические занятия (ак.ч)	
1.	Как заниматься на Предбаннике?	0,5	0,3	0,2	—
2.	Первая часть	6,5	4	1,5	Тестирование/1
3.	Первая часть, Уравнения №13	7	5	1	Тестирование/1
4.	Стереометрия №3,14	7	5	1	Тестирование/1
5.	Первая часть, Неравенства №15	7	5	1	Тестирование/1
6.	Первая часть, Экономическая задача №16	7	5	1	Тестирование/1
7.	Планиметрия №1, 17	7	5	1	Тестирование/1
8.	Первая часть, Параметр №18	7	5	1	Тестирование/1
9.	Первая часть, Теория чисел №19	7	5	1	Тестирование/1
10.	Первая часть, Вторая часть	14	10	2	Тестирование/2
Итого		70	49,3	10,7	10

### 5. КАЛЕНДАРНЫЙ УЧЕБНЫЙ ГРАФИК НА 2025-2026 гг.

№ пп	Наименование темы	Общая труд-т ь (ак. часы)	Уровень освоения темы	Период обучения (количество дней)												
				1	2	3	4	5	6	7	8	9	10	11		
1.	Как выжать максимум из Предбанника?	0,5	базовый	0,5												
2.	День 1   Разбор первой части: Задачи №1-12	6,5	базовый		6,5											
3.	День 2   Уравнения и выражения: №6, 7, 13	7	базовый			7										
4.	День 3   Стереометрия: №3, 14	7	базовый				7									
5.	День 4   Неравенства и Теория Вероятностей: №15 и №4, 5	7	базовый					7								
6.	День 5   Экономическая задача и производная : №16 и №8, 12	7	базовый						7							
7.	День 6   Планиметрия №1, 17	7	базовый								7					

8.	День 7   Параметры и графики функций: №18 и № 2, 11	7	базовый								7			
9.	День 8   Теория Чисел и текстовые задачи: №19 и № 9, 10	7	базовый									7		
10.	День 9   Решаем ЕГЭ последних лет. Часть 1	7	базовый										7	
11.	День 10   Решаем ЕГЭ последних лет. Часть 2	7	базовый											7
Итого		70	базовый	0,5	6,5	7	7	7	7	7	7	7	7	7

## 6. РАБОЧИЕ ПРОГРАММЫ МОДУЛЕЙ

### 6.1. РАБОЧАЯ ПРОГРАММА МОДУЛЯ №1 «КАК ЗАНИМАТЬСЯ НА ПРЕДБАВНИКЕ?»

Учебно-тематическое планирование

№ пп	Наименование модулей дисциплин	Общая труд-ть (ак. часы)	Формы организации занятий (с применением ЭО и ДОТ)		Форма проверки знаний/ак.ч
			Теорети ческие занятия (ак.ч)	Практи ческие занятия (ак.ч)	
Модуль 1. Как заниматься на Предбаннике?		0,5	0,3	0,2	—
1.	Как выжать максимум из Предбанника?	0,5	0,3	0,2	—
Итого		0,5	0,3	0,2	—

Трудоемкость дисциплин модуля определяется с учетом времени, затрачиваемого на просмотр лекций в записи, выполнение практических заданий, изучение учебно-методических материалов к программе. При определении трудоемкости учитывается сложность осваиваемой темы, среднее количество времени, затрачиваемого обучающимся на освоение дисциплин исходя из количества символов в тексте и сложности практических заданий.

#### Урок 1. Как выжать максимум из Предбанника?

**Длительность:** 0,5 ак.ч.

**Краткое содержание:** знакомство ученика с содержанием курса

**Теоретическая часть** (трудоемкость – 0,3 ак.ч.): проводится в форме самостоятельного

ознакомления с учебно-методическими материалами и видеолекцией, размещенными на адаптивной образовательной платформе <https://umschool.net>.

**Практическая часть** (трудоемкость – 0,2 ак.ч.): проводится в форме самостоятельного прохождения заданий в рабочей тетради, размещенной на адаптивной образовательной платформе <https://umschool.net>.

## 6.2. РАБОЧАЯ ПРОГРАММА МОДУЛЯ №2 «ПЕРВАЯ ЧАСТЬ»

### Учебно-тематическое планирование

№ пп	Наименование модулей	Общая труд-ть (ак. часы)	Формы организации занятий (с применением ЭО и ДОТ)		Форма проверки знаний/ак.ч
			Теоретические занятия (ак.ч)	Практические занятия (ак.ч)	
Модуль 2. Первая часть		6,5	4	1,5	Тестирование/1
1.	День 1   Разбор первой части: Задачи №1-12	6,5	4	1,5	Тестирование/1
Итого		6,5	4	1,5	1

Трудоемкость дисциплин модуля определяется с учетом времени, затрачиваемого на просмотр лекций в записи, выполнение практических заданий, изучение учебно-методических материалов к программе. При определении трудоемкости учитывается сложность осваиваемой темы, среднее количество времени, затрачиваемого обучающимся на освоение дисциплин исходя из количества символов в тексте и сложности практических заданий.

### Урок 1. День 1 | Разбор первой части: Задачи №1-12

**Длительность:** 6,5 ак.ч.

**Краткое содержание:** этот день мы полностью посвятим разбору первой части и повторению основных формул, теорем и набора фактов для того, чтобы привыкнуть к формату длительных занятий, а также чтобы вся база для решения задач на примере разбора первой части была нами пройдена перед решением более сложных задач!

**Теоретическая часть** (трудоемкость – 4 ак.ч.): проводится в форме самостоятельного ознакомления с учебно-методическими материалами и видеолекцией, размещенными на адаптивной образовательной платформе <https://umschool.net>.

**Практическая часть** (трудоемкость – 1,5 ак.ч.): проводится в форме самостоятельного прохождения заданий в рабочей тетради, размещенной на адаптивной образовательной платформе <https://umschool.net>.

**Промежуточная аттестация** (трудоемкость – 1 ак.ч.): проводится в форме самостоятельного выполнения домашнего задания на адаптивной образовательной платформе <https://umschool.net>.

Критерии оценки знаний обучающихся при прохождении промежуточной аттестации: тестирование с максимальной оценкой 100 баллов.

### 6.3. РАБОЧАЯ ПРОГРАММА МОДУЛЯ №3 «ПЕРВАЯ ЧАСТЬ, УРАВНЕНИЯ №13»

#### Учебно-тематическое планирование

№ пп	Наименование модулей	Общая труд-ть (ак. часы)	Формы организации занятий (с применением ЭО и ДОТ)		Форма проверки знаний/ак.ч
			Теоретические занятия (ак.ч)	Практические занятия (ак.ч)	
	Модуль 3. Первая часть, Уравнения №13	7	5	1	Тестирование/1
1.	День 2   Уравнения и выражения: №6, 7, 13	7	5	1	Тестирование/1

Итого	7	5	1	1
-------	---	---	---	---

Трудоемкость дисциплин модуля определяется с учетом времени, затрачиваемого на просмотр лекций в записи, выполнение практических заданий, изучение учебно-методических материалов к программе. При определении трудоемкости учитывается сложность осваиваемой темы, среднее количество времени, затрачиваемого обучающимся на освоение дисциплин исходя из количества символов в тексте и сложности практических заданий.

### Урок 1. День 2 | Уравнения и выражения: №6, 7, 13

**Длительность:** 7 ак.ч.

**Краткое содержание:** сегодня вспоминаем и учимся решать уравнения из ЕГЭ. В первой части нашего занятия мы рассмотрим различные типы уравнений, которые встречались на экзамене и могут встретиться на предстоящем ЕГЭ. Уделим особое внимание разбору основных методов решений уравнений

**Теоретическая часть** (трудоемкость – 5 ак.ч.): проводится в форме самостоятельного ознакомления с учебно-методическими материалами и видеолекцией, размещенными на адаптивной образовательной платформе <https://umschool.net>.

**Практическая часть** (трудоемкость – 1 ак.ч.): проводится в форме самостоятельного прохождения заданий в рабочей тетради, размещенной на адаптивной образовательной платформе <https://umschool.net>.

**Промежуточная аттестация** (трудоемкость – 1 ак.ч.): проводится в форме самостоятельного выполнения домашнего задания на адаптивной образовательной платформе <https://umschool.net>.

Критерии оценки знаний обучающихся при прохождении промежуточной аттестации: тестирование с максимальной оценкой 100 баллов.

## 6.4. РАБОЧАЯ ПРОГРАММА МОДУЛЯ №4 «СТЕРЕОМЕТРИЯ №3,14»

### Учебно-тематическое планирование

№ пп	Наименование модулей	Общая труд-ть (ак. часы)	Формы организации занятий	Форма проверки знаний/ак.ч
------	----------------------	--------------------------	---------------------------	----------------------------



		(с применением ЭО и ДОТ)			
		Теорети- ческие занятия (ак.ч)	Практичес- кие занятия (ак.ч)		
Модуль 4. Стереометрия №3,14		7	5	1	Тестирование/1
1.	День 3   Стереометрия: №3, 14	7	5	1	Тестирование/1
Итого		7	5	1	1

Трудоемкость дисциплин модуля определяется с учетом времени, затрачиваемого на просмотр лекций в записи, выполнение практических заданий, изучение учебно-методических материалов к программе. При определении трудоемкости учитывается сложность осваиваемой темы, среднее количество времени, затрачиваемого обучающимся на освоение дисциплин исходя из количества символов в тексте и сложности практических заданий.

### Урок 1. День 3 | Стереометрия: №3, 14

**Длительность:** 7 ак.ч.

**Краткое содержание:** переходим к разбору Стереометрии на ЕГЭ! В течение всего занятия мы разберем основные сюжеты в этих задачах и научимся применять их на реальном экзамене!.

**Теоретическая часть** (трудоемкость – 5 ак.ч.): проводится в форме самостоятельного ознакомления с учебно-методическими материалами и видеолекцией, размещенными на адаптивной образовательной платформе <https://umschool.net>.

**Практическая часть** (трудоемкость – 1 ак.ч.): проводится в форме самостоятельного прохождения заданий в рабочей тетради, размещенной на адаптивной образовательной платформе <https://umschool.net>.

**Промежуточная аттестация** (трудоемкость – 1 ак.ч.): проводится в форме самостоятельного выполнения домашнего задания на адаптивной образовательной платформе <https://umschool.net>.

Критерии оценки знаний обучающихся при прохождении промежуточной аттестации: тестирование с максимальной оценкой 100 баллов.

### **6.5. РАБОЧАЯ ПРОГРАММА МОДУЛЯ №5 «ПЕРВАЯ ЧАСТЬ, НЕРАВЕНСТВА №15»**

Учебно-тематическое планирование

№ пп	Наименование модулей	Общая труд-ть (ак. часы)	Формы организации занятий (с применением ЭО и ДОТ)		Форма проверки знаний/ак.ч
			Теорети ческие занятия (ак.ч)	Практичес кие занятия (ак.ч)	
Модуль 5. Первая часть, Неравенства №15		7	5	1	Тестирование/1
1.	День 4   Неравенства и Теория Вероятностей: №15 и №4, 5	7	5	1	Тестирование/1
Итого		7	5	1	1

Трудоемкость дисциплин модуля определяется с учетом времени, затрачиваемого на просмотр лекций в записи, выполнение практических заданий, изучение учебно-методических материалов к программе. При определении трудоемкости учитывается сложность осваиваемой темы, среднее количество времени, затрачиваемого обучающимся на освоение дисциплин исходя из количества символов в тексте и сложности практических заданий.

## Урок 1. День 4 | Неравенства и Теория Вероятностей: №15 и №4, 5

**Длительность:** 7 ак.ч.

**Краткое содержание:** повторяем теорию вероятностей и все основные прототипы этой задачи, далее переходим к разбору различных типов неравенств, которые могут встретиться на ЕГЭ! Разберем с самого нуля и до уровня самых каверзных задач!

**Теоретическая часть** (трудоемкость – 5 ак.ч.): проводится в форме самостоятельного ознакомления с учебно-методическими материалами и видеолекцией, размещенными на адаптивной образовательной платформе <https://umschool.net>.

**Практическая часть** (трудоемкость – 1 ак.ч.): проводится в форме самостоятельного прохождения заданий в рабочей тетради, размещенной на адаптивной образовательной платформе <https://umschool.net>.

**Промежуточная аттестация** (трудоемкость – 1 ак.ч.): проводится в форме самостоятельного выполнения домашнего задания на адаптивной образовательной платформе <https://umschool.net>.

Критерии оценки знаний обучающихся при прохождении промежуточной аттестации: тестирование с максимальной оценкой 100 баллов.

### 6.6. РАБОЧАЯ ПРОГРАММА МОДУЛЯ №6 «ПЕРВАЯ ЧАСТЬ, ЭКОНОМИЧЕСКАЯ ЗАДАЧА №16»

Учебно-тематическое планирование

№ пп	Наименование модулей	Общая труд-ть (ак. часы)	Формы организации занятий (с применением ЭО и ДОТ)		Форма проверки знаний/ак.ч
			Теорети ческие занятия (ак.ч)	Практичес кие занятия (ак.ч)	
	Модуль 6. Первая часть, экономическая задача №16	7	5	1	Тестирование/1

1.	День 5   Экономическая задача и производная : №16 и №8, 12	7	5	1	Тестирование/1
Итого		7	5	1	1

Трудоемкость дисциплин модуля определяется с учетом времени, затрачиваемого на просмотр лекций в записи, выполнение практических заданий, изучение учебно-методических материалов к программе. При определении трудоемкости учитывается сложность осваиваемой темы, среднее количество времени, затрачиваемого обучающимся на освоение дисциплин исходя из количества символов в тексте и сложности практических заданий.

### Урок 1. День 5 | Экономическая задача и производная : №16 и №8, 12

**Длительность:** 7 ак.ч.

**Краткое содержание:** разминка этого дня будет посвящена производной в №8 и 12. После переходим на №16, в котором проверяется умение составлять математическую модель финансовой задачи, навыки арифметики. Ведь большинство ошибок в этом задании происходит из-за неверно рассчитанного ответа. Мы научимся решать самые сложные задачи на различные смешанные платежи. А также разберем задачи на оптимизацию

**Теоретическая часть** (трудоемкость – 5 ак.ч.): проводится в форме самостоятельного ознакомления с учебно-методическими материалами и видеолекцией, размещенными на адаптивной образовательной платформе <https://umschool.net>.

**Практическая часть** (трудоемкость – 1 ак.ч.): проводится в форме самостоятельного прохождения заданий в рабочей тетради, размещенной на адаптивной образовательной платформе <https://umschool.net>.

**Промежуточная аттестация** (трудоемкость – 1 ак.ч.): проводится в форме самостоятельного выполнения домашнего задания на адаптивной образовательной платформе <https://umschool.net>.

Критерии оценки знаний обучающихся при прохождении промежуточной аттестации: тестирование с максимальной оценкой 100 баллов.

## 6.7. РАБОЧАЯ ПРОГРАММА МОДУЛЯ №7 «ПЛАНИМЕТРИЯ №1, 17»

### Учебно-тематическое планирование

№ пп	Наименование модулей	Общая труд-ть (ак. часы)	Формы организации занятий (с применением ЭО и ДОТ)		Форма проверки знаний/ак.ч
			Теорети ческие занятия (ак.ч)	Практичес кие занятия (ак.ч)	
	Модуль 7. Планиметрия №1, 17	7	5	1	Тестирование/1
1.	День 6   Планиметрия №1, 17	7	5	1	Тестирование/1
	Итого	7	5	1	1

Трудоемкость дисциплин модуля определяется с учетом времени, затрачиваемого на просмотр лекций в записи, выполнение практических заданий, изучение учебно-методических материалов к программе. При определении трудоемкости учитывается сложность осваиваемой темы, среднее количество времени, затрачиваемого обучающимся на освоение дисциплин исходя из количества символов в тексте и сложности практических заданий.

### Урок 1. День 6 | Планиметрия №1, 17

**Длительность:** 7 ак.ч.

**Краткое содержание:** сегодня приступаем к прорешиванию №17 во второй части. Самое важное - понять структурно, сколько мы можем потратить на них времени на экзамене и как распределить усилия между ними. Также дополнительно попрактикуемся в решении этих задач, тем самым увеличив практический навык их решения.

**Теоретическая часть** (трудоемкость – 5 ак.ч.): проводится в форме самостоятельного ознакомления с учебно-методическими материалами и видеолекцией, размещенными на адаптивной образовательной платформе <https://umschool.net>.

**Практическая часть** (трудоемкость – 1 ак.ч.): проводится в форме самостоятельного прохождения заданий в рабочей тетради, размещенной на адаптивной образовательной платформе <https://umschool.net>.

**Промежуточная аттестация** (трудоемкость – 1 ак.ч.): проводится в форме самостоятельного выполнения домашнего задания на адаптивной образовательной платформе <https://umschool.net>.

Критерии оценки знаний обучающихся при прохождении промежуточной аттестации: тестирование с максимальной оценкой 100 баллов.

## 6.8. РАБОЧАЯ ПРОГРАММА МОДУЛЯ №8 «ПЕРВАЯ ЧАСТЬ, ПАРАМЕТР №18»

### Учебно-тематическое планирование

№ пп	Наименование модулей	Общая труд-ть (ак. часы)	Формы организации занятий (с применением ЭО и ДОТ)		Форма проверки знаний/ак.ч
			Теоретические занятия (ак.ч)	Практические занятия (ак.ч)	
	Модуль 7. Первая часть, Параметр №18	7	5	1	Тестирование/1
1.	День 7   Параметры и графики функций: №18 и № 2, 11	7	5	1	Тестирование/1
	Итого	7	5	1	1

Трудоемкость дисциплин модуля определяется с учетом времени, затрачиваемого на просмотр лекций в записи, выполнение практических заданий, изучение

учебно-методических материалов к программе. При определении трудоемкости учитывается сложность осваиваемой темы, среднее количество времени, затрачиваемого обучающимся на освоение дисциплин исходя из количества символов в тексте и сложности практических заданий.

### Урок 1. День 7 | Параметры и графики функций: №18 и № 2, 11

**Длительность:** 7 ак.ч.

**Краткое содержание:** начнем день с разбора задачи №2 на Векторы и №11 на Графики функций, рассмотрим основные прототипы данных номеров. А дальше переключимся на повторение №18 и изучения основных прототипов на ЕГЭ!.

**Теоретическая часть** (трудоемкость – 5 ак.ч.): проводится в форме самостоятельного ознакомления с учебно-методическими материалами и видеолекцией, размещенными на адаптивной образовательной платформе <https://umschool.net>.

**Практическая часть** (трудоемкость – 1 ак.ч.): проводится в форме самостоятельного прохождения заданий в рабочей тетради, размещенной на адаптивной образовательной платформе <https://umschool.net>.

**Промежуточная аттестация** (трудоемкость – 1 ак.ч.): проводится в форме самостоятельного выполнения домашнего задания на адаптивной образовательной платформе <https://umschool.net>.

Критерии оценки знаний обучающихся при прохождении промежуточной аттестации: тестирование с максимальной оценкой 100 баллов.

## 6.9. РАБОЧАЯ ПРОГРАММА МОДУЛЯ №9 «ПЕРВАЯ ЧАСТЬ, ТЕОРИЯ ЧИСЕЛ №19»

### Учебно-тематическое планирование

№ пп	Наименование модулей	Общая труд-ть (ак. часы)	Формы организации занятий (с применением ЭО и ДОТ)		Форма проверки знаний/ак.ч
			Теоретические занятия	Практические занятия	

			(ак.ч)	(ак.ч)	
Модуль 9. Первая часть, Теория чисел №19		7	5	1	Тестирование/1
1.	День 8   Теория Чисел и текстовые задачи: №19 и № 9, 10	7	5	1	Тестирование/1
Итого		7	5	1	1

Трудоемкость дисциплин модуля определяется с учетом времени, затрачиваемого на просмотр лекций в записи, выполнение практических заданий, изучение учебно-методических материалов к программе. При определении трудоемкости учитывается сложность осваиваемой темы, среднее количество времени, затрачиваемого обучающимся на освоение дисциплин исходя из количества символов в тексте и сложности практических заданий.

### Урок 1. День 8 | Теория Чисел и текстовые задачи: №19 и № 9, 10

**Длительность:** 7 ак.ч.

**Краткое содержание:** начинаем день и разминаемся на текстовых задачах №9 и 10, а дальше приступаем к разбору №19 по теории чисел. Весомая задача, которая помогает добрать баллы, просто решив пункты (а) и (б). Минимум теоретических знаний, максимум логических рассуждений и умения их презентовать. Разберем конкретные моменты, из-за которых теряются баллы.

**Теоретическая часть** (трудоемкость – 5 ак.ч.): проводится в форме самостоятельного ознакомления с учебно-методическими материалами и видеолекцией, размещенными на адаптивной образовательной платформе <https://umschool.net>.

**Практическая часть** (трудоемкость – 1 ак.ч.): проводится в форме самостоятельного прохождения заданий в рабочей тетради, размещенной на адаптивной образовательной платформе <https://umschool.net>.

**Промежуточная аттестация** (трудоемкость – 1 ак.ч.): проводится в форме самостоятельного выполнения домашнего задания на адаптивной образовательной платформе <https://umschool.net>.



Критерии оценки знаний обучающихся при прохождении промежуточной аттестации: тестирование с максимальной оценкой 100 баллов.

### **6.10. РАБОЧАЯ ПРОГРАММА МОДУЛЯ №10 «ПЕРВАЯ ЧАСТЬ, ВТОРАЯ ЧАСТЬ»**

#### Учебно-тематическое планирование

№ пп	Наименование модулей	Общая труд-ть (ак. часы)	Формы организации занятий (с применением ЭО и ДОТ)		Форма проверки знаний/ак.ч
			Теорети ческие занятия (ак.ч)	Практичес кие занятия (ак.ч)	
Модуль 10. Первая часть, Вторая часть		14	10	2	Тестирование/2
1.	День 9   Решаем ЕГЭ последних лет. Часть 1	7	5	1	Тестирование/1
2.	День 10   Решаем ЕГЭ последних лет. Часть 2	7	5	1	Тестирование/1
Итого		14	10	2	2

Трудоемкость дисциплин модуля определяется с учетом времени, затрачиваемого на просмотр лекций в записи, выполнение практических заданий, изучение учебно-методических материалов к программе. При определении трудоемкости учитывается сложность осваиваемой темы, среднее количество времени, затрачиваемого обучающимся на освоение дисциплин исходя из количества символов в тексте и сложности практических заданий.

#### **Урок 1. День 9 | Решаем ЕГЭ последних лет. Часть 1**

**Длительность:** 7 ак.ч.

**Краткое содержание:** последние дни Предбанника! Сегодня мы будем решать сразу вариант, чтобы на практике рассмотреть подход к решению реального экзамена. Научимся расставлять приоритеты в выполнении задач и правильно распределять время, чтобы успеть все оформить и перенести в бланки, при этом не совершив ошибок!

**Теоретическая часть** (трудоемкость – 5 ак.ч.): проводится в форме самостоятельного ознакомления с учебно-методическими материалами и видеолекцией, размещенными на адаптивной образовательной платформе <https://umschool.net>.

**Практическая часть** (трудоемкость – 1 ак.ч.): проводится в форме самостоятельного прохождения заданий в рабочей тетради, размещенной на адаптивной образовательной платформе <https://umschool.net>.

**Промежуточная аттестация** (трудоемкость – 1 ак.ч.): проводится в форме самостоятельного выполнения домашнего задания на адаптивной образовательной платформе <https://umschool.net>.

Критерии оценки знаний обучающихся при прохождении промежуточной аттестации: тестирование с максимальной оценкой 100 баллов.

## Урок 2. День 10 | Решаем ЕГЭ последних лет. Часть 2

**Длительность:** 7 ак.ч.

**Краткое содержание:** заключительный день Предбанника! Продолжаем решать полностью вариант, чтобы на практике рассмотреть подход к решению реального экзамена. Научимся расставлять приоритеты в выполнении задач и правильно распределять время, чтобы успеть все оформить и перенести в бланки, при этом не совершив ошибок!

**Теоретическая часть** (трудоемкость – 5 ак.ч.): проводится в форме самостоятельного ознакомления с учебно-методическими материалами и видеолекцией, размещенными на адаптивной образовательной платформе <https://umschool.net>.

**Практическая часть** (трудоемкость – 1 ак.ч.): проводится в форме самостоятельного прохождения заданий в рабочей тетради, размещенной на адаптивной образовательной платформе <https://umschool.net>.

**Промежуточная аттестация** (трудоемкость – 1 ак.ч.): проводится в форме самостоятельного выполнения домашнего задания на адаптивной образовательной платформе <https://umschool.net>.

Критерии оценки знаний обучающихся при прохождении промежуточной аттестации: тестирование с максимальной оценкой 100 баллов.

## 7. ФОРМЫ АТТЕСТАЦИИ

### Формы аттестации

Аттестация по программе проводится поэтапно: текущий контроль, промежуточная и итоговая аттестация.

Оценка качества усвоения программного материала осуществляется путем:

– текущего контроля (учет посещаемости адаптивной образовательной платформы

<https://umschool.net>, анализ активности обучающихся, выполнение практических заданий);

– промежуточной аттестации (выполнение домашних задания);

Итоговая аттестация по программе проводится в виде итогового тестирования.

Выдача обучающимся документов об обучении предусмотрена.

По итогам успешного освоения дополнительной общеобразовательной программы – дополнительной общеразвивающей программы обучающимся выдается Сертификат.

### Критерии оценки знаний обучающихся

Оценка качества освоения дополнительной общеобразовательной программы – дополнительной общеразвивающей программы проводится по результатам промежуточной и итоговой аттестации.

Оценка качества освоения учебного материала в процессе промежуточной аттестации происходит в форме зачета.

Оценка качества освоения учебного материала в процессе промежуточной аттестации происходит в форме зачета.

*Например:*

Оценка	Критерии оценки
«Отлично»	Оценка «Отлично» выставляется учащемуся, если он твердо знает материал изученных тем программы, грамотно и по существу излагает

	его в ответе на вопросы педагога, правильно отвечает на тестовые вопросы (тесты), правильно применяет теоретические положения при решении практических вопросов, набирает от 68 баллов.
<i>«Хорошо»</i>	Оценка <i>«Хорошо»</i> выставляется учащемуся, если он с незначительными отклонениями знает материал изученных тем программы, грамотно и по существу излагает его в ответе на вопросы педагога, с минимальным количеством недочетов отвечает на тестовые вопросы (тесты), правильно применяет теоретические положения при решении практических вопросов, набирает 50–67 баллов.
<i>«Удовлетворительно»</i>	Оценка <i>«Удовлетворительно»</i> выставляется учащемуся, если он с значительными отклонениями знает материал изученных тем программы, изредка дает верные ответы на вопросы педагога, с значительным количеством недочетов отвечает на тестовые вопросы (тесты), не всегда правильно применяет теоретические положения при решении практических вопросов, набирает 32–49 баллов.
<i>«Неудовлетворительно»</i>	Оценка <i>«Неудовлетворительно»</i> выставляется учащемуся, который не знает значительной части программного учебного материала, допускает существенные ошибки, неуверенно, с большими затруднениями отвечает на вопросы педагога и решает тестовые вопросы (тесты) или не справляется с большинством из них самостоятельно, набирает 0–31 балл.

## 8. ОЦЕНОЧНЫЕ МАТЕРИАЛЫ

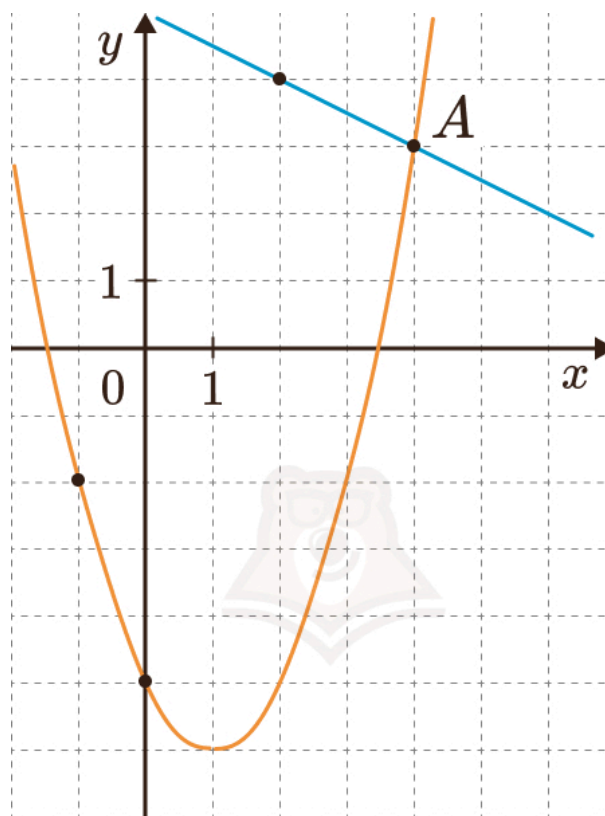
**Примерный перечень тестовых заданий для проведения промежуточной аттестации по программе:**

1. Две фабрики выпускают одинаковые бамперы для автомобилей. Первая фабрика выпускает 44% этих бамперов, вторая — 56%. Первая фабрика выпускает 4% бракованных бамперов, а вторая — 2%. Найдите вероятность того, что случайно купленный в магазине бампер окажется бракованным.
2. У Артура есть катер. Весной катер идёт против течения реки в  $2\frac{1}{3}$  раза медленнее, чем по течению. Летом течение становится на 2 км/ч медленнее.

Поэтому летом катер идёт против течения в  $1\frac{1}{2}$  раза медленнее, чем по течению.

Найдите скорость течения весной (в км/ч).

3. На рисунке изображены графики функций  $f(x) = -0,5x + 5$  и  $g(x) = ax^2 + bx + c$ , которые пересекаются в точках А и В. Найдите абсциссу точки В.



4. В треугольнике ABC угол C равен  $90^\circ$ ,  $AC = 3$ ,  $\cos(A) = 3/7$ . Найдите AB.  
5. Решите уравнение:  $\log_7(x^2 + x) = \log_7(x^2 + 1)$ .

**Примерный перечень заданий с развернутым ответом для проведения промежуточной аттестации по программе:**

1. Найдите все значения параметра  $a$ , при каждом из которых система неравенств имеет хотя бы одно решение на промежутке  $[-5; -1,5]$ :

$$\begin{cases} a > -\frac{2}{x} \\ a \leq \sqrt{-2x+2} \\ -a \leq 0,6x+0,2 \end{cases}$$

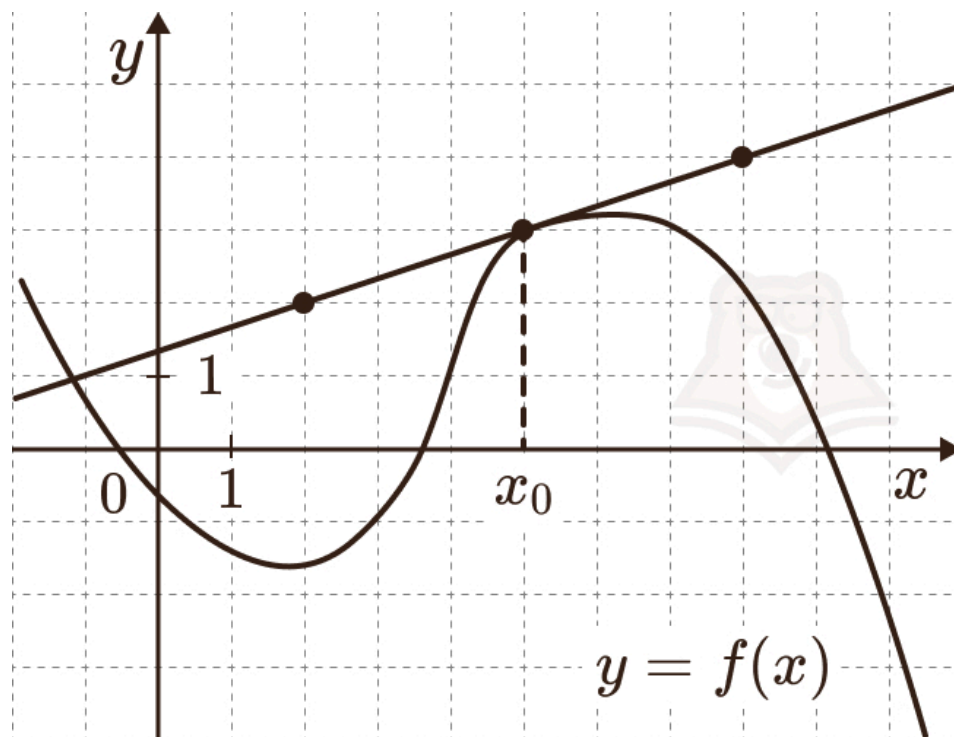
В ответе укажите наименьшее целое значение параметра из полученных.

2. В июле 2023 года планируется взять кредит на пять лет в размере 828 тыс. рублей. Условия его возврата таковы:
- каждый январь долг возрастает на 25% по сравнению с концом предыдущего года;
  - с февраля по июнь каждого года, необходимо выплатить одним платежом часть долга;
  - в июле 2024, 2025 и 2026 годах сумма долга остается равной 828 тыс. рублей;
  - выплаты в 2027 и 2028 годах равны;
  - к июлю 2028 года долг будет выплачен полностью.
- На сколько рублей последняя выплата будет больше первой?
3. Первый член конечной геометрической прогрессии, состоящей из трехзначных натуральных чисел, равен 272. Известно, что в прогрессии не меньше трех чисел.
- а) Может ли число 425 являться членом такой прогрессии?
  - б) Может ли число 680 являться членом такой прогрессии?
  - в) Какое наибольшее число может являться членом такой прогрессии?
4. Окружности  $\omega_1$  и  $\omega_2$  радиусов 4 и 1 соответственно касаются внешним образом в точке А. Через точку В, лежащую на окружности  $\omega_1$ , проведена прямая, касающаяся окружности  $\omega_2$  в точке М.
- а) Докажите, что отношение отрезков прямой АВ, отсекаемых окружностями, равно отношению их радиусов.
  - б) Найдите ВМ, если известно, что  $AB = 2$ .
5. На ребре  $A_1B_1$  куба  $ABCD A_1B_1C_1D_1$  отмечена точка Е, которая является серединой этого ребра.
- а) Докажите, что расстояние от вершины  $D_1$  до прямой ЕС равно ребру куба.
  - б) Определите величину косинуса угла между плоскостями  $(ECD_1)$  и  $(CC_1B_1)$ .

**Примерный перечень тестовых заданий для проведения итоговой аттестации по программе:**

1. В самолете всего 1200 мест, 60 из которых рядом с запасным выходом и 12 за перегородками, которые разделяют самолет. Высоким пассажирам удобно сидеть на местах около запасного выхода или за перегородкой. Миша был высоким пассажиром, найдите вероятность, что случайным образом Мише достанется удобное место.

- При сушке абрикосов получается курага. Сколько килограммов абрикосов потребуется для получения 500 килограммов кураги, если абрикосы содержат 95 % воды, а курага содержит 6% воды?
- На рисунке представлен график функции  $y = f(x)$  и касательная к этому графику в точке  $x_0 = 5$ . Найдите значение производной функции  $g(x) = x^3 - 3f(x)$  в точке  $x_0$ .



- В прямоугольном треугольнике  $\angle C$  равен  $53^\circ$ . Найдите величину угла между биссектрисой  $BM$  и высотой  $BH$ , проведенными из прямого угла  $B$ . Ответ дайте в градусах.
- Решите уравнение:  $5^{2x-9} = 5$ .

**Примерный перечень заданий с развернутым ответом для проведения итоговой аттестации по программе:**

- Василиса приобрела ценную бумагу за 9 000 рублей. Цена бумаги каждый год возрастает на 2 500 рублей. В любой момент Василиса может продать бумагу и положить вырученные деньги на банковский счёт. Каждый год сумма на счёте будет увеличиваться на 10%. В течение какого года после покупки Василиса должна продать ценную бумагу, чтобы через двадцать лет после этой покупки этой бумаги сумма на банковском счете была наибольшей?

2. а) Представьте число 2015 в виде суммы нескольких (не менее двух) последовательных натуральных чисел.
- б) Найдите количество способов представления числа 2015 в виде суммы нескольких (не менее двух) последовательных натуральных чисел.
- в) Можно ли число 2015 представить в виде суммы нескольких (не менее двух) последовательных нечетных натуральных чисел?
3. К двум непересекающимся окружностям равных радиусов проведены две параллельные общие касательные. Окружности касаются одной из этих прямых в точках А и В. Через точку С, лежащую на отрезке АВ, проведены касательные к этим окружностям, пересекающие вторую прямую в точках D и E, причём отрезки СА и CD касаются одной окружности, а отрезки СВ и SE - другой.
- а) Докажите, что периметр треугольника CDE вдвое больше расстояния между центрами окружностей.
- б) Найдите DE, если радиусы окружностей равны 5, расстояние между их центрами равно 18, а AC = 8.
4. В правильной треугольной пирамиде MABC с вершиной M высота равна 9, а боковые рёбра равны 15.
- а) Докажите, что сечение этой пирамиды плоскостью, проходящей через середины сторон АВ и ВС параллельно прямой MB, является прямоугольником.
- б) Найдите площадь этого сечения.

$$\log_{\frac{1}{3}} (\log_2(x^2 - 9) - 2) \geq -1.$$

5. Решите неравенство:

## **9. ОРГАНИЗАЦИОННО-ПЕДАГОГИЧЕСКИЕ УСЛОВИЯ РЕАЛИЗАЦИИ ПРОГРАММЫ**

Для реализации программы задействованы педагогические работники по соответствующим дисциплинам программы. Обеспечивается необходимый уровень компетенции педагогического состава в соответствии с Приказом Министерства здравоохранения и социального развития РФ от 26 августа 2010 г. N 761н «Об утверждении Единого квалификационного справочника должностей руководителей, специалистов и служащих, раздел «Квалификационные характеристики должностей



работников образования»;

Организация, осуществляющая образовательную деятельность, реализующая дополнительные общеобразовательные программы – дополнительные общеразвивающие программы, укомплектована квалифицированными кадрами. Уровень квалификации работников организации, осуществляющей образовательную деятельность, реализующей дополнительные общеобразовательные программы – дополнительные общеразвивающие программы, соответствует квалификационным характеристикам по соответствующей должности.

Требования к квалификации Педагога дополнительного образования: высшее профессиональное образование или среднее профессиональное образование в области, соответствующей профилю кружка, секции, студии, клубного и иного детского объединения без предъявления требований к стажу работы, либо высшее профессиональное образование или среднее профессиональное образование и дополнительное профессиональное образование по направлению "Образование и педагогика" без предъявления требований к стажу работы.

Педагогические работники обязаны проходить в установленном законодательством Российской Федерации порядке обучение по дополнительным профессиональным программам по профилю педагогической деятельности не реже одного раза в три года и обучение и проверку знаний и навыков в области охраны труда.

#### **Материально-технические условия реализации программы:**

По адресу места нахождения организации (420015, Республика Татарстан, г Казань, ул. Гоголя, д. 3А, этаж 3, помещ. 1019.) оборудованы необходимыми техническими средствами рабочие места преподавателей, административного и технического персонала, проведен высокоскоростной корпоративный интернет.

#### **Требования к минимальному материально-техническому обеспечению.**

Реализация программы требует наличия учебного кабинета, оборудованного:

- посадочными местами по количеству обучающихся (столы, стулья), оборудованные ноутбуками с установленным программным обеспечением;
- рабочим местом педагога, оборудованное ноутбуком с установленным программным обеспечением;
- комплект учебно-методической документации;
- комплект учебников (учебных пособий) по количеству обучающихся.

### **Функционирование электронной информационно-образовательной среды:**

Реализация программы обеспечивается доступом каждого обучающегося к учебно-методическим материалам - текстовой, графической, аудио-, видеоинформации по программе через сеть «Интернет» в режиме 24 часа в сутки 7 дней в неделю без учета объемов потребляемого трафика за исключением перерывов для проведения необходимых ремонтных и профилактических работ при обеспечении совокупной доступности услуг посредством регистрации и предоставления индивидуальных логина и пароля обучающимся к образовательной платформе <https://umschool.net>.

Для установления подлинности личности (идентификации) обучающегося, всем обучающимся, зарегистрированным на образовательной платформе <https://umschool.net>, присваиваются уникальные имена – идентификаторы. Идентификатором обучающегося является логин пользователя, являющийся личным электронным почтовым адресом. Он привязан к ФИО обучающегося. Для аутентификации обучающегося используется атрибутивный идентификатор – уникальный пароль.

### **Условия освоения программы обучающимися:**

При освоении учебного материала посредством электронной информационно-образовательной среды организация доводит до поступающих информацию об обязанностях обучающихся при освоении программы использовать свой персональный компьютер/ноутбук с доступом к сети «Интернет» в соответствии с рекомендованными техническими параметрами:

- система – 2-ядерный процессор, 4 ГБ доступной памяти;
- ОС – Microsoft Windows (32-bit or 64-bit), Apple Mac OS, Linux;
- веб-браузеры – Edge, Apple Safari, Google Chrome, Яндекс Браузер;
- наличие установленного флеш-плеера в веб браузере;

- скорость доступа к сети «Интернет» – не менее 750 кБит/сек;
- наличие звуковой карты;

## **10. МЕТОДИЧЕСКИЕ МАТЕРИАЛЫ**

### **Методическое обеспечение программы включает:**

- лекции в записи (видео), размещенные на образовательной платформе <https://umschool.net>;
- практические задания, оценочные материалы по промежуточной аттестации, размещенные на адаптивной образовательной платформе <https://umschool.net>;
- методические пособия для самостоятельной проработки тем программы, расположенные на адаптивной образовательной платформе.

## **11. ЛИТЕРАТУРА**

### **Список рекомендуемой учебно-методической литературы:**

- 1) Алимов Ш.А., Колягин Ю.М., Ткачева М.В. и другие. Математика: алгебра и начала математического анализа, геометрия. Алгебра и начала математического анализа, 10-11 класс. Акционерное общество "Издательство "Просвещение", 2024 г.
- 2) Мерзляк А.Г., Номировский Д.А., Поляков В.М.; под редакцией Подольского В.Е.. Математика. Геометрия; углубленное изучение, 11 класс. Акционерное общество "Издательство "Просвещение", 2024 г.