

**Частное учреждение дополнительного образования**  
**«Онлайн-школа подготовки к экзаменам «УМНАЯ ШКОЛА»**

РАССМОТРЕНО

Педагогическим советом  
ЧУ ДО «Онлайн-школа подготовки  
к экзаменам «УМНАЯ ШКОЛА»  
Протокол № 19/24  
«12» декабря 2024 г.

УТВЕРЖДАЮ

Руководитель управления  
ЧУ ДО «Онлайн-школа подготовки  
к экзаменам «УМНАЯ ШКОЛА»  
(приказ № 588/24 от 12.12.2024 г.).  
Магосимьянова Д.Ф.



*(Handwritten signature)*

**ДОПОЛНИТЕЛЬНАЯ ОБЩЕОБРАЗОВАТЕЛЬНАЯ**  
**(ОБЩЕРАЗВИВАЮЩАЯ) ПРОГРАММА**  
**«РУЛЕТКА ПО ПРОФИЛЬНОЙ МАТЕМАТИКЕ. №1»**  
**(11 КЛАСС)**

*Форма обучения:* заочная;

*Уровень программы:* базовый;

*Возраст обучающихся:* 16-18 лет;

*Срок реализации:* 10 дней; 30 академических часов (2024-2025 год).

Автор-составитель программы  
Кортаева Виктория Вадимовна

г. Казань, 2024 г.



## СОДЕРЖАНИЕ

1. ОБЩАЯ ХАРАКТЕРИСТИКА ПРОГРАММЫ _____	3
2. ЦЕЛИ И ЗАДАЧИ ПРОГРАММЫ _____	4
3. ПЛАНИРУЕМЫЕ РЕЗУЛЬТАТЫ ОБУЧЕНИЯ _____	6
4. УЧЕБНЫЙ ПЛАН _____	7
5. КАЛЕНДАРНЫЙ УЧЕБНЫЙ ГРАФИК НА 2024 -2025 ГГ. _____	10
6. РАБОЧИЕ ПРОГРАММЫ МОДУЛЕЙ _____	11
7. ФОРМЫ АТТЕСТАЦИИ _____	15
8. ОЦЕНОЧНЫЕ МАТЕРИАЛЫ _____	16
9. ОРГАНИЗАЦИОННО-ПЕДАГОГИЧЕСКИЕ УСЛОВИЯ РЕАЛИЗАЦИИ ПРОГРАММЫ _____	18
10. МЕТОДИЧЕСКИЕ МАТЕРИАЛЫ _____	21
11. ЛИТЕРАТУРА _____	21

## **1. ОБЩАЯ ХАРАКТЕРИСТИКА ПРОГРАММЫ**

### **1.1 Назначение программы**

Дополнительная общеобразовательная программа – дополнительная общеобразовательная (общеразвивающая) программа Дополнительная общеобразовательная (общеразвивающая) программа «Рулетка по профильной математике. №1» (11 класс) имеет социально-техническую направленность и разработана для школьников 16-18 лет. Программа позволяет школьнику целенаправленно использовать материалы программы и формат обучения как дополнительную подготовку к государственной итоговой аттестации в формате Единого Государственного Экзамена (ЕГЭ) по предмету «Профильная математика».

**Актуальность.** В современном обществе на передний план выдвигаются проблемы успешного поступления выпускников в высшие учебные заведения, поэтому дополнительная подготовка к государственной итоговой аттестации в формате Единого Государственного Экзамена по предмету «Профильная математика» отвечает потребностям школьников и их родителей. Анализ детско-родительского спроса на аналогичные дополнительные образовательные программы в данном виде деятельности показал, что количество детей, воспользовавшихся дополнительной подготовкой к государственной итоговой аттестации в формате Единого Государственного Экзамена (ЕГЭ) растёт с каждым годом.

Данный курс позволит учащимся успешно подготовиться к государственной итоговой аттестации. Содержание курса опирается на знания, умения и опыт учащихся старших классов, сформированные в основной школе, предполагает расширение и углубление теоретического материала, позволяющее формировать практические навыки выполнения тестовых заданий на ЕГЭ. Вместе с тем курс даёт выпускникам средней школы возможность в обеспечении прочного и сознательного овладения учащимися системой математических знаний и умений, необходимых при сдаче выпускного экзамена, а для некоторых школьников - необходимых для продолжении образования.

### **1.2 Нормативные документы, регламентирующие разработку программы**

- Федеральный закон Российской Федерации от 29 декабря 2012 года № 273 – ФЗ «Об образовании в Российской Федерации»;
- Приказ Министерства просвещения РФ от 27 июля 2022 г. N 629 «Об утверждении Порядка организации и осуществления образовательной деятельности по дополнительным общеобразовательным программам»;
- Постановление Главного государственного санитарного врача РФ от 28 сентября 2020 г. № 28 «Об утверждении санитарных правил СП 2.4.3648-20 "Санитарно-эпидемиологические требования к организациям воспитания и обучения, отдыха и оздоровления детей и молодежи»;
- Стратегия развития воспитания в Российской Федерации на период до 2025 года, утвержденной распоряжением Правительства РФ от 29 мая 2015 г. № 996-р;
- Распоряжение Правительства РФ от 31 марта 2022 г. № 678-р Об утверждении Концепции развития дополнительного образования детей до 2030 г. и плана мероприятий по ее реализации;
- Закон Республики Татарстан от 22 июля 2013 года № 68-ЗРТ «Об образовании» (в ред. Законов РТ от 23.07.2014 № 61-ЗРТ, от 16.03.2015 № 14-ЗРТ, от 08.10.2015 № 76-ЗРТ, от 06.07.2016 № 54-ЗРТ, от 17.11.2016 № 84-ЗРТ);
- Устав частного учреждения дополнительного образования «Онлайн-школа подготовки к экзаменам «УМНАЯ ШКОЛА».

## **2. ЦЕЛИ И ЗАДАЧИ ПРОГРАММЫ**

**2.1 Цель обучения по программе.** Совершенствование приобретенных учащимися знаний, формирование способностей к структурированию данных, анализу и преобразованию полученной информации, подготовка учащихся средних классов к выполнению заданий экзаменационной работы на более высоком уровне, формирование навыков для решения практических задач повышенного уровня сложности на Едином Государственном экзамене (ЕГЭ), умение применять математику

для решения возникающих в повседневной жизни вопросов, формирование навыков самообразования.

## **2.2 Задачи курса:**

### **Узнать:**

- определение и свойства линейной, квадратичной, степенной, функций, а также функции, описывающей обратную пропорциональную зависимость;
- правила решений квадратных, рациональных, показательных, логарифмических неравенств, правила решения системы неравенств с одной переменной, правила использования графиков при решении неравенств, метод интервалов;
- в каких случаях необходимо писать ОДЗ для уравнений;
- понятие и свойство пропорции, уметь применять свойство пропорции для решения задач;
- основные виды многогранников; находить объемы и площади поверхностей простейших многогранников с применением формул.

### **Научиться:**

- строить и исследовать простейшие математические модели;;
- выполнять действия с числами, с дробями, применяя определения и основные свойства;
- находить проценты от числа; решать задачи на проценты;
- решать линейные уравнения и их системы; решать квадратные уравнения и их системы;
- решать показательные уравнения; составлять неравенство по условию задачи; решать линейные неравенства и их системы;
- находить проценты от числа; решать задачи на проценты; составлять уравнения и неравенство по условию задачи;
- выполнять арифметические действия, сочетая устные и письменные приемы; находить значения корня натуральной степени, степени с рациональным показателем;

– вычислять значения числовых и буквенных выражений, осуществляя необходимые подстановки и преобразования.

**Овладеть:**

– основными математическими понятиями и математическим аппаратом;

– математической компетенцией выпускников при выполнении части С экзаменационной работы.

– прочной базой умений по систематизации разнообразной математической информации.

**2.3 Категория обучающихся:** программа предназначена для учащихся 16-18 лет (*учащихся 11 класса*).

**2.4. Нормативный срок освоения программы:** 10 дней (30 академических часов).

**2.5 Форма обучения:** заочная, с применением дистанционных образовательных технологий и электронного обучения.

**2.6 Формы проведения занятий:** групповая или индивидуальная; работа с нормативными документами, работа с авторскими заданиями и материалами по подготовке к Единому Государственному Экзамену (ЕГЭ), тренинг, практикум, ответы на поставленные вопросы как результат самостоятельного осмысления и решения математических задач, решение тестовых заданий по типу ЕГЭ на заданное время, тренировочно-диагностические работы, использование различных каналов поиска информации.

### **3. ПЛАНИРУЕМЫЕ РЕЗУЛЬТАТЫ ОБУЧЕНИЯ**

В результате изучения курса учащиеся должны

**Знать:**

- алгоритмы выполнения арифметических действий, сочетая устные и письменные приемы; находить значения корня натуральной степени, степени с рациональным показателем, логарифма;
- основные математические термины и определения;
- методы доказательств и алгоритмы решения, необходимые доказательные рассуждения в ходе решения задач;
- способы работы с числами и величинами, свойства чисел, делимости, процентов, модулей чисел;
- арифметические операции.

**Уметь:**

- моделировать реальные ситуации на языке алгебры, составлять уравнения и неравенства по условию задачи; исследовать построенные модели с использованием аппарата алгебры;
- проводить доказательные рассуждения при решении задач, оценивать логическую правильность рассуждений, распознавать логически некорректные рассуждения;
- анализировать реальные числовые данные, информацию статистического характера; осуществлять практические расчеты по формулам; пользоваться оценкой и прикидкой при практических расчетах;
- описывать с помощью функций различные реальные зависимости между величинами и интерпретировать их графики; извлекать информацию, представленную в таблицах, на диаграммах, графиках;
- решать прикладные задачи, в том числе социально-экономического и физического характера, на наибольшие и наименьшие значения, на нахождение скорости и ускорения;
- проводить по известным формулам и правилам преобразования буквенных выражений, включающих степени, радикалы, логарифмы и тригонометрические функции;



– решать уравнения, простейшие системы уравнений, используя свойства функций и их графиков; использовать для приближенного решения уравнений и неравенств графический метод.

**Владеть:**

- основными математическими понятиями и математическим аппаратом;
- математической компетенцией выпускников при выполнении части С экзаменационной работы.
- прочной базой умений по систематизации разнообразной математической информации.

#### 4. УЧЕБНЫЙ ПЛАН

*Освоение программы реализуется в следующих формах:*

- теоретические занятия – самостоятельное изучение учебно-методического материала (конспект лекций), размещенного в модулях курса и просмотр видеозаписей лекций, расположенные на адаптивной образовательной платформе <https://umschool.net>;
- практические занятия – самостоятельная проработка методических материалов (конспекта лекций) и прохождение заданий в рабочих тетрадях, представленных на адаптивной образовательной платформе <https://umschool.net>;
- промежуточная (выполнение домашних задания).

Трудоемкость дисциплин программы определяется с учетом времени, затрачиваемого на просмотр лекций в записи, выполнение практических заданий, изучение учебно-методических материалов к программе, выполнение заданий по промежуточной аттестации. При определении трудоемкости также учитывается сложность осваиваемой темы, среднее количество времени, затрачиваемого обучающимся на освоение дисциплин исходя из количества символов в тексте и сложности заданных заданий.

Консультация обучающихся в формате вопрос-ответ проводится во внеучебное время за рамками расписания учебных занятий по предварительному согласованию с использованием средств коммуникаций.

№ пп	Наименование модулей	Общая труд-ть	Формы организации	Форма проверки
------	----------------------	---------------	-------------------	----------------

		(ак. часы)	занятий (с применением ЭО и ДОТ)		знаний/ак.ч
			Теоретические занятия (ак.ч)	Практические занятия (ак.ч)	
1.	Рулетка ЕГЭ	30	—	—	Тестирование/30
Итого		30	—	—	30

### 5. КАЛЕНДАРНЫЙ УЧЕБНЫЙ ГРАФИК НА 2024-2025 гг.

№ пп	Наименование темы	Общая труд-ть (ак. часы)	Уровень освоения темы	Период обучения (количество дней)										
				1	2	3	4	5	6	7	8	9	10	
1.	День 1   Начало: первая часть	3	базовый	3										
2.	День 2   Первая часть и тригонометрия	3	базовый		3									
3.	День 3   Первая часть и смешанные уравнения	3	базовый			3								
4.	День 4   Первая часть и интересные уравнения	3	базовый				3							
5.	День 5   Первая часть и показательные неравенства	3	базовый					3						
6.	День 6   Первая часть и логарифмические неравенства	3	базовый						3					
7.	День 7   Первая часть и смешанные неравенства	3	базовый							3				
8.	День 8   Вклады и аннуитетные кредиты	3	базовый								3			
9.	День 9   Кредиты: смешанные и дифференцированные	3	базовый										3	
10.	День 10   Полный набор Джентельмена	3	базовый											3
Итого		30	базовый	3	3	3	3	3	3	3	3	3	3	3

## 6. РАБОЧИЕ ПРОГРАММЫ МОДУЛЕЙ

### 6.1. РАБОЧАЯ ПРОГРАММА МОДУЛЯ №1 «РУЛЕТКА ЕГЭ»

#### Учебно-тематическое планирование

№ пп	Наименование модулей дисциплин	Общая труд-ть (ак. часы)	Формы организации занятий (с применением ЭО и ДОТ)		Форма проверки знаний/ак.ч
			Теорети ческие занятия (ак.ч)	Практи ческие занятия (ак.ч)	
	Модуль 1. Рулетка ЕГЭ	30	—	—	Тестирование/30
1.	День 1   Начало: первая часть	3	—	—	Тестирование/3
2.	День 2   Первая часть и тригонометрия	3	—	—	Тестирование/3
3.	День 3   Первая часть и смешанные уравнения	3	—	—	Тестирование/3
4.	День 4   Первая часть и интересные уравнения	3	—	—	Тестирование/3
5.	День 5   Первая часть и показательные неравенства	3	—	—	Тестирование/3
6.	День 6   Первая часть и логарифмическис неравенства	3	—	—	Тестирование/3
7.	День 7   Первая часть и смешанные неравенства	3	—	—	Тестирование/3
8.	День 8   Вклады и аннуитетные кредиты	3	—	—	Тестирование/3
9.	День 9   Кредиты: смешанные и дифференцированные	3	—	—	Тестирование/3

10.	День 10   Полный набор Джентельмена	3	—	—	Тестирование/3
Итого		30	—	—	30

Трудоемкость дисциплин модуля определяется с учетом времени, затрачиваемого на просмотр лекций в записи, выполнение практических заданий, изучение учебно-методических материалов к программе. При определении трудоемкости учитывается сложность осваиваемой темы, среднее количество времени, затрачиваемого обучающимся на освоение дисциплин исходя из количества символов в тексте и сложности практических заданий.

### Урок 1. День 1 | Начало: первая часть

**Длительность:** 3 ак.ч.

**Краткое содержание:** начнем с простого: решим первую часть ЕГЭ.

**Промежуточная аттестация** (трудоемкость – 3 ак.ч.): проводится в форме самостоятельного выполнения домашнего задания на адаптивной образовательной платформе <https://umschool.net>.

Критерии оценки знаний обучающихся при прохождении промежуточной аттестации: тестирование с максимальной оценкой 100 баллов.

### Урок 2. День 2 | Первая часть и тригонометрия

**Длительность:** 3 ак.ч.

**Краткое содержание:** закрепим пройденное и погрузимся во вторую часть: решим тригонометрические уравнения №13.

**Промежуточная аттестация** (трудоемкость – 3 ак.ч.): проводится в форме самостоятельного выполнения домашнего задания на адаптивной образовательной платформе <https://umschool.net>.

Критерии оценки знаний обучающихся при прохождении промежуточной аттестации: тестирование с максимальной оценкой 100 баллов.

### Урок 3. День 3 | Первая часть и смешанные уравнения

**Длительность:** 3 ак.ч.

**Краткое содержание:** решим полный вариант первой части. а также смешанные уравнения №13.

**Промежуточная аттестация** (трудоемкость – 3 ак.ч.): проводится в форме самостоятельного выполнения домашнего задания на адаптивной образовательной платформе <https://umschool.net>.

Критерии оценки знаний обучающихся при прохождении промежуточной аттестации: тестирование с максимальной оценкой 100 баллов.

#### **Урок 4. День 4 | Первая часть и интересные уравнения**

**Длительность:** 3 ак.ч.

**Краткое содержание:** решим полный вариант первой части. а также уравнения №13 с более интересным условием.

**Промежуточная аттестация** (трудоемкость – 3 ак.ч.): проводится в форме самостоятельного выполнения домашнего задания на адаптивной образовательной платформе <https://umschool.net>.

Критерии оценки знаний обучающихся при прохождении промежуточной аттестации: тестирование с максимальной оценкой 100 баллов.

#### **Урок 5. День 5 | Первая часть и показательные неравенства**

**Длительность:** 3 ак.ч.

**Краткое содержание:** решим полный вариант первой части. а также показательные неравенства №15.

**Промежуточная аттестация** (трудоемкость – 3 ак.ч.): проводится в форме самостоятельного выполнения домашнего задания на адаптивной образовательной платформе <https://umschool.net>.

Критерии оценки знаний обучающихся при прохождении промежуточной аттестации: тестирование с максимальной оценкой 100 баллов.

#### **Урок 6. День 6 | Первая часть и логарифмические неравенства**

**Длительность:** 3 ак.ч.

**Краткое содержание:** решим полный вариант первой части. а также логарифмические неравенства №15.

**Промежуточная аттестация** (трудоемкость – 3 ак.ч.): проводится в форме самостоятельного выполнения домашнего задания на адаптивной образовательной платформе <https://umschool.net>.

Критерии оценки знаний обучающихся при прохождении промежуточной аттестации: тестирование с максимальной оценкой 100 баллов.

### **Урок 7. День 7 | Первая часть и смешанные неравенства**

**Длительность:** 3 ак.ч.

**Краткое содержание:** решим полный вариант первой части, а также смешанные неравенства №15.

**Промежуточная аттестация** (трудоемкость – 3 ак.ч.): проводится в форме самостоятельного выполнения домашнего задания на адаптивной образовательной платформе <https://umschool.net>.

Критерии оценки знаний обучающихся при прохождении промежуточной аттестации: тестирование с максимальной оценкой 100 баллов.

### **Урок 8. День 8 | Вклады и аннуитетные кредиты**

**Длительность:** 3 ак.ч.

**Краткое содержание:** на этот раз первой части не будет, тебя ждут экономические задачи на вклады и аннуитетный кредит.

**Промежуточная аттестация** (трудоемкость – 3 ак.ч.): проводится в форме самостоятельного выполнения домашнего задания на адаптивной образовательной платформе <https://umschool.net>.

Критерии оценки знаний обучающихся при прохождении промежуточной аттестации: тестирование с максимальной оценкой 100 баллов.

### **Урок 9. День 9 | Кредиты: смешанные и дифференцированные**

**Длительность:** 3 ак.ч.

**Краткое содержание:** на этот раз первой части не будет, тебя ждут экономические задачи смешанные и дифференцированные кредиты.

**Промежуточная аттестация** (трудоемкость – 3 ак.ч.): проводится в форме самостоятельного выполнения домашнего задания на адаптивной образовательной платформе <https://umschool.net>.

Критерии оценки знаний обучающихся при прохождении промежуточной аттестации: тестирование с максимальной оценкой 100 баллов.

### Урок 10. День 10 | Полный набор Джентельмена

**Длительность:** 3 ак.ч.

**Краткое содержание:** завершающий день рулетки: решим первую часть, а также 13, 15 и 16 задания.

**Промежуточная аттестация** (трудоемкость – 3 ак.ч.): проводится в форме самостоятельного выполнения домашнего задания на адаптивной образовательной платформе <https://umschool.net>.

Критерии оценки знаний обучающихся при прохождении промежуточной аттестации: тестирование с максимальной оценкой 100 баллов.

## 7. ФОРМЫ АТТЕСТАЦИИ

### Формы аттестации

Аттестация по программе проводится в виде тестирования.

Оценка качества усвоения программного материала осуществляется путем:

- текущего контроля (учет посещаемости адаптивной образовательной платформы <https://umschool.net>, анализ активности обучающихся, выполнение практических заданий);
- промежуточной аттестации (выполнение домашних задания);

### Критерии оценки знаний обучающихся

Оценка качества освоения дополнительной общеобразовательной программы – дополнительной общеразвивающей программы проводится по результатам тестирования.

*Например:*

Оценка	Критерии оценки
«Отлично»	Оценка «Отлично» выставляется учащемуся, если он твердо знает материал изученных тем программы, грамотно и по существу излагает его в ответе на вопросы педагога, правильно отвечает на тестовые вопросы (тесты), правильно применяет теоретические положения при решении практических вопросов, набирает от 68 баллов.



«Хорошо»	Оценка «Хорошо» выставляется учащемуся, если он с незначительными отклонениями знает материал изученных тем программы, грамотно и по существу излагает его в ответе на вопросы педагога, с минимальным количеством недочетов отвечает на тестовые вопросы (тесты), правильно применяет теоретические положения при решении практических вопросов, набирает 50–67 баллов.
«Удовлетворительно»	Оценка «Удовлетворительно» выставляется учащемуся, если он с значительными отклонениями знает материал изученных тем программы, изредка дает верные ответы на вопросы педагога, с значительным количеством недочетов отвечает на тестовые вопросы (тесты), не всегда правильно применяет теоретические положения при решении практических вопросов, набирает 32–49 баллов.
«Неудовлетворительно»	Оценка «Неудовлетворительно» выставляется учащемуся, который не знает значительной части программного учебного материала, допускает существенные ошибки, неуверенно, с большими затруднениями отвечает на вопросы педагога и решает тестовые вопросы (тесты) или не справляется с большинством из них самостоятельно, набирает 0–31 балл.

## 8. ОЦЕНОЧНЫЕ МАТЕРИАЛЫ

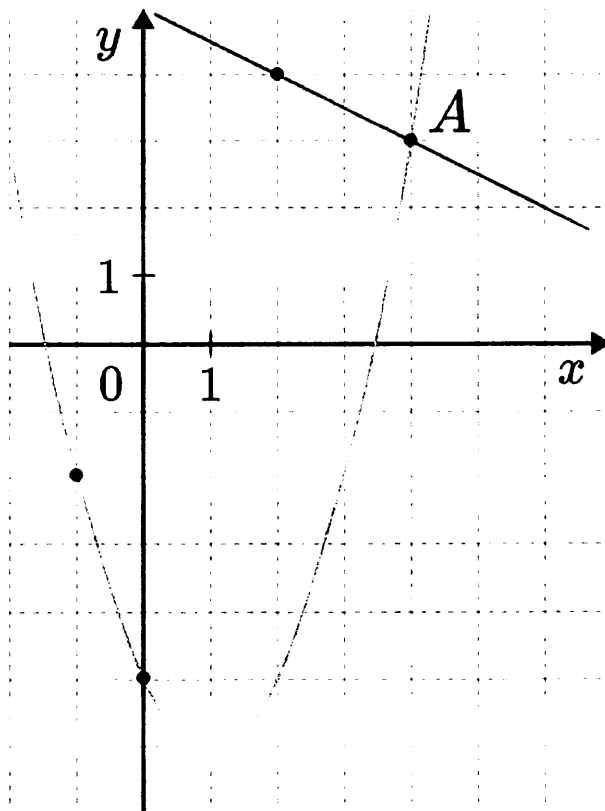
**Примерный перечень тестовых заданий для проведения аттестации по программе:**

1. Две фабрики выпускают одинаковые бамперы для автомобилей. Первая фабрика выпускает 44% этих бамперов, вторая — 56%. Первая фабрика выпускает 4% бракованных бамперов, а вторая — 2%. Найдите вероятность того, что случайно купленный в магазине бампер окажется бракованным.
2. У Артура есть катер. Весной катер идёт против течения реки в  $2\frac{1}{3}$  раза медленнее, чем по течению. Летом течение становится на 2 км/ч медленнее.

Поэтому летом катер идёт против течения в  $1\frac{1}{2}$  раза медленнее, чем по течению.

Найдите скорость течения весной (в км/ч).

3. На рисунке изображены графики функций  $f(x) = -0,5x + 5$  и  $g(x) = ax^2 + bx + c$ , которые пересекаются в точках А и В. Найдите абсциссу точки В.



4. В треугольнике ABC угол C равен  $90^\circ$ ,  $AC = 3$ ,  $\cos(A) = \frac{3}{7}$ . Найдите AB.
5. Решите уравнение:  $\log_7(x^2 + x) = \log_7(x^2 + 1)$ .
6. Найдите все значения параметра a, при каждом из которых система неравенств имеет хотя бы одно решение на промежутке  $[-5; -1,5]$ :

$$\begin{cases} a > -\frac{2}{x} \\ a \leq \sqrt{-2x+2} \\ -a \leq 0,6x+0,2 \end{cases}$$

В ответе укажите наименьшее целое значение параметра из полученных.

7. В июле 2023 года планируется взять кредит на пять лет в размере 828 тыс. рублей. Условия его возврата таковы:

— каждый январь долг возрастает на 25% по сравнению с концом предыдущего года;

- с февраля по июнь каждого года, необходимо выплатить одним платежом часть долга;
- в июле 2024, 2025 и 2026 годах сумма долга остается равной 828 тыс. рублей;
- выплаты в 2027 и 2028 годах равны;
- к июлю 2028 года долг будет выплачен полностью.

На сколько рублей последняя выплата будет больше первой?

8. Первый член конечной геометрической прогрессии, состоящей из трехзначных натуральных чисел, равен 272. Известно, что в прогрессии не меньше трех чисел.
- а) Может ли число 425 являться членом такой прогрессии?
  - б) Может ли число 680 являться членом такой прогрессии?
  - в) Какое наибольшее число может являться членом такой прогрессии?
9. Окружности  $\omega_1$  и  $\omega_2$  радиусов 4 и 1 соответственно касаются внешним образом в точке А. Через точку В, лежащую на окружности  $\omega_1$ , проведена прямая, касающаяся окружности  $\omega_2$  в точке М.
- а) Докажите, что отношение отрезков прямой АВ, отсекаемых окружностями, равно отношению их радиусов.
  - б) Найдите ВМ, если известно, что  $AB = 2$ .
10. На ребре  $A_1B_1$  куба  $ABCD A_1B_1C_1D_1$  отмечена точка Е, которая является серединой этого ребра.
- а) Докажите, что расстояние от вершины  $D_1$  до прямой ЕС равно ребру куба.
  - б) Определите величину косинуса угла между плоскостями  $(ECD_1)$  и  $(CC_1B_1)$ .

## **9. ОРГАНИЗАЦИОННО-ПЕДАГОГИЧЕСКИЕ УСЛОВИЯ РЕАЛИЗАЦИИ ПРОГРАММЫ**

Для реализации программы задействованы педагогические работники по соответствующим дисциплинам программы. Обеспечивается необходимый уровень компетенции педагогического состава в соответствии с Приказом Министерства здравоохранения и социального развития РФ от 26 августа 2010 г. N 761н «Об утверждении Единого квалификационного справочника должностей руководителей, специалистов и служащих, раздел «Квалификационные характеристики должностей работников образования»;

Организация, осуществляющая образовательную деятельность, реализующая дополнительные общеобразовательные программы – дополнительные общеразвивающие программы, укомплектована квалифицированными кадрами. Уровень квалификации работников организации, осуществляющей образовательную деятельность, реализующей дополнительные общеобразовательные программы – дополнительные общеразвивающие программы, соответствует квалификационным характеристикам по соответствующей должности.

Требования к квалификации Педагога дополнительного образования: высшее профессиональное образование или среднее профессиональное образование в области, соответствующей профилю кружка, секции, студии, клубного и иного детского объединения без предъявления требований к стажу работы, либо высшее профессиональное образование или среднее профессиональное образование и дополнительное профессиональное образование по направлению "Образование и педагогика" без предъявления требований к стажу работы.

Педагогические работники обязаны проходить в установленном законодательством Российской Федерации порядке обучение по дополнительным профессиональным программам по профилю педагогической деятельности не реже одного раза в три года и обучение и проверку знаний и навыков в области охраны труда.

#### **Материально-технические условия реализации программы:**

По адресу места нахождения организации (420015, Республика Татарстан, г Казань, ул. Гоголя, д. 3А, этаж 3, помещ. 1019.) оборудованы необходимыми техническими средствами рабочие места преподавателей, административного и технического персонала, проведен высокоскоростной корпоративный интернет.

#### **Требования к минимальному материально-техническому обеспечению.**

Реализация программы требует наличия учебного кабинета, оборудованного:

- посадочными местами по количеству обучающихся (столы, стулья), оборудованные ноутбуками с установленным программным обеспечением;

- рабочим местом педагога, оборудованное ноутбуком с установленным программным обеспечением;
- комплект учебно-методической документации;
- комплект учебников (учебных пособий) по количеству обучающихся.

### **Функционирование электронной информационно-образовательной среды:**

Реализация программы обеспечивается доступом каждого обучающегося к учебно-методическим материалам - текстовой, графической, аудио-, видеоинформации по программе через сеть «Интернет» в режиме 24 часа в сутки 7 дней в неделю без учета объемов потребляемого трафика за исключением перерывов для проведения необходимых ремонтных и профилактических работ при обеспечении совокупной доступности услуг посредством регистрации и предоставления индивидуальных логина и пароля обучающимся к образовательной платформе <https://umschool.net>.

Для установления подлинности личности (идентификации) обучающегося, всем обучающимся, зарегистрированным на образовательной платформе <https://umschool.net>, присваиваются уникальные имена – идентификаторы. Идентификатором обучающегося является логин пользователя, являющийся личным электронным почтовым адресом. Он привязан к ФИО обучающегося. Для аутентификации обучающегося используется атрибутивный идентификатор – уникальный пароль.

### **Условия освоения программы обучающимися:**

При освоении учебного материала посредством электронной информационно-образовательной среды организация доводит до поступающих информацию об обязанностях обучающихся при освоении программы использовать свой персональный компьютер/ноутбук с доступом к сети «Интернет» в соответствии с рекомендованными техническими параметрами:

- система – 2-ядерный процессор, 4 ГБ доступной памяти;
- ОС – Microsoft Windows (32-bit or 64-bit), Apple Mac OS, Linux;
- веб-браузеры – Edge, Apple Safari, Google Chrome, Яндекс Браузер;
- наличие установленного флеш-плеера в веб браузере;
- скорость доступа к сети «Интернет» – не менее 750 кБит/сек;
- наличие звуковой карты;

## 10. МЕТОДИЧЕСКИЕ МАТЕРИАЛЫ

**Методическое обеспечение программы включает:**

- лекции в записи (видео), размещенные на образовательной платформе <https://umschool.net>;
- практические задания, оценочные материалы по промежуточной аттестации, размещенные на адаптивной образовательной платформе <https://umschool.net>;
- методические пособия для самостоятельной проработки тем программы, расположенные на адаптивной образовательной платформе.

## 11. ЛИТЕРАТУРА

**Список рекомендуемой учебно-методической литературы:**

- 1) Алимов Ш.А., Колягин Ю.М., Ткачева М.В. и другие. Математика: алгебра и начала математического анализа, геометрия. Алгебра и начала математического анализа, 10-11 класс. Акционерное общество "Издательство "Просвещение", 2024 г.
- 2) Мерзляк А.Г., Номировский Д.А., Поляков В.М.; под редакцией Подольского В.Е.. Математика. Геометрия; углубленное изучение, 11 класс. Акционерное общество "Издательство "Просвещение", 2024 г.